

De : Lucie.Rousseau@mrnf.gouv.qc.ca [mailto:Lucie.Rousseau@mrnf.gouv.qc.ca]

Envoyé : 10 janvier 2012 11:23

À : 8reserves-cotenord; Harvey, Marie-Josée (BAPE)

Objet : TR : Question de la commission

Bonjour Mme Harvey

Pour la question no : 4

Voici en annexe les cartes transmises par Hydro-Québec pour les territoires concernées par les réserves de biodiversité projetées concernées .

La réponse: Lors de la consultation sur les limites, aucun projet n'était en conflit avec les limites proposées des 8 aires protégées présentées.

Nous ne sommes pas en mesure de prévoir si d'éventuels projets reliés au Plan Nord entreraient en conflit avec le réseau actuel des aires protégées sur la Côte-Nord puisque aucun nouveau projet n'a été identifié jusqu'à maintenant.

Aussi suite à la lecture de la transcription des séances j'ai constaté que certaines demandes de la commission n'avaient pas été répondues

? En ce qui concerne les rapports d'activités pour les pourvoies sans droits :
Toutes les pourvoies avec ou sans droits exclusifs doivent remplir un rapport annuel d'activités qui est exigé pour le 31 janvier suivant la saison d'opération.

? En ce qui a trait aux activités minières
Voici en annexe la procédure sur le site internet « GESTIM plus » pour désigner et renouveler un claim minier.

Aussi voici d'autres informations sur les activités minières ainsi que des liens qui vous amèneront aux articles de Loi concernées par les titres miniers:

Suite à la désignation et à l'inscription d'un claim voici les étapes jusqu'au BEX :
Le Bex peut s'obtenir avec ou sans claim sur un terrain qui n'est pas détenu par un tiers.

Cependant le demandeur doit respecter la section VIII de la Loi sur les mines
SECTION VIII

BAIL D'EXPLOITATION DE SUBSTANCES MINÉRALES DE SURFACE et le
CHAPITRE VI du Règlement sur les substances minérales autres que le
pétrole, le gaz naturel et la saumure (c. M-13.1, r. 2)

EXPLOITATION DES SUBSTANCES MINÉRALES DE SURFACE

SECTION I

BAIL D'EXPLOITATION DE SUBSTANCES MINÉRALES DE SURFACE

Bail d'exploitation de substances minérales de surface

La loi prévoit deux types de droits miniers d'exploitation pour les substances minérales de surface :

- ? le **bail non exclusif**, lorsqu'il s'agit de sable (sauf le sable de silice utilisé à des fins industrielles), de gravier, de résidus miniers inertes et de tout autre dépôt meuble utilisé à des fins de construction;

- ? le **bail exclusif**, pour ces mêmes substances utilisées à des fins industrielles ou toute autre substance minérale de surface non visée par le bail non exclusif.

La durée du bail d'exploitation des substances minérales de surface ne peut excéder 10 ans, sauf dans le cas de la tourbe dont la durée est de 15 ans. Le bail est renouvelable pendant toute la durée de l'exploitation.

Par ailleurs, il n'est pas obligatoire de détenir un claim pour extraire des quantités de plus de 50 tonnes dans le but de déterminer l'exploitabilité d'un gisement de substances minérales de surface. Cependant, une **autorisation d'extraction sans bail** est requise. La durée de l'autorisation est de moins d'un an.

- ? Peu importe le type de bail, le titulaire doit faire une demande de **permis d'intervention forestière** si le déboisement du site est nécessaire;
- ? Il doit payer les **redevances** exigées en fonction de la quantité et la nature des substances;
- ? Il doit transmettre un **rapport d'activité** au Ministère quatre fois par année en y indiquant les quantités extraites quotidiennement.

La publication en ligne « **La recherche et l'exploitation des substances minérales de surface** » présente les modalités d'octroi, l'exercice et le renouvellement des droits liés à ces activités.

Question : S'il y a obligation de faire des recherches sur les claims miniers, y a-t-il une obligation pour le titulaire du droit minier de divulguer au MRNF les informations et les résultats des recherches effectuées?

Réponse : Uniquement pour le montant nécessaire au renouvellement art 72 de la Loi sur les mines.

Avec la modification de la Loi sur les mines ce sera tous les travaux qui font l'objet d'une demande de remboursement en vertu de la loi sur l'impôt Minier. Cependant, ce n'est pas encore en vigueur actuellement.

LOI SUR L'IMPÔT MINIER (**L.R.Q., c. I-0.4**)

- ? Règlement sur les frais et les travaux d'exploration minière et de mise en valeur visés au paragraphe d de l'article 18 de la Loi concernant les droits sur les mines (**R.R.Q., c. I-0.4, r.1**)

Je suis disponible s'il y a d'autres questions qui touchent mon ministère.

Salutations

Lucie Rousseau

Conseillère aux affaires régionales

Direction des affaires régionales de la Côte-Nord

Ministère des Ressources naturelles et de la Faune

625 boul Laflèche, bur. 702

Baie-Comeau, Québec, G5C 1C5

Tél.: 418-295-4676 poste 330

AVIS DE CONFIDENTIALITÉ : Ce message est confidentiel et ne s'adresse qu'au destinataire. S'il vous a été transmis par mégarde, veuillez le détruire et nous en aviser aussitôt. Merci!

-----Message d'origine-----

De : marie-josée.harvey@bape.gouv.qc.ca [<mailto:marie-josée.harvey@bape.gouv.qc.ca>]

Envoyé : 22 décembre 2011 14:57

À : Rousseau, Lucie (09-DAR)

Objet : Question de la commission

Bonjour Madame Rousseau,

Vous trouverez ci-joint des questions posées par la commission sur les *Projets de réserves de biodiversité pour huit territoires dans la région administrative de la Côte-Nord*.

Comme le stipule la lettre, une réponse d'ici le 6 janvier prochain serait grandement appréciée.

Sincères salutations,

Marie-Josée Harvey

Coordonnatrice du secrétariat de la commission

Bureau d'audiences publiques sur l'environnement (BAPE)

Édifice Lomer-Gouin

575, rue Saint-Amable, bureau 2.10

Québec (Québec) G1R 6A6

(418) 643-7447, poste 432

1-800-463-4732, poste 432

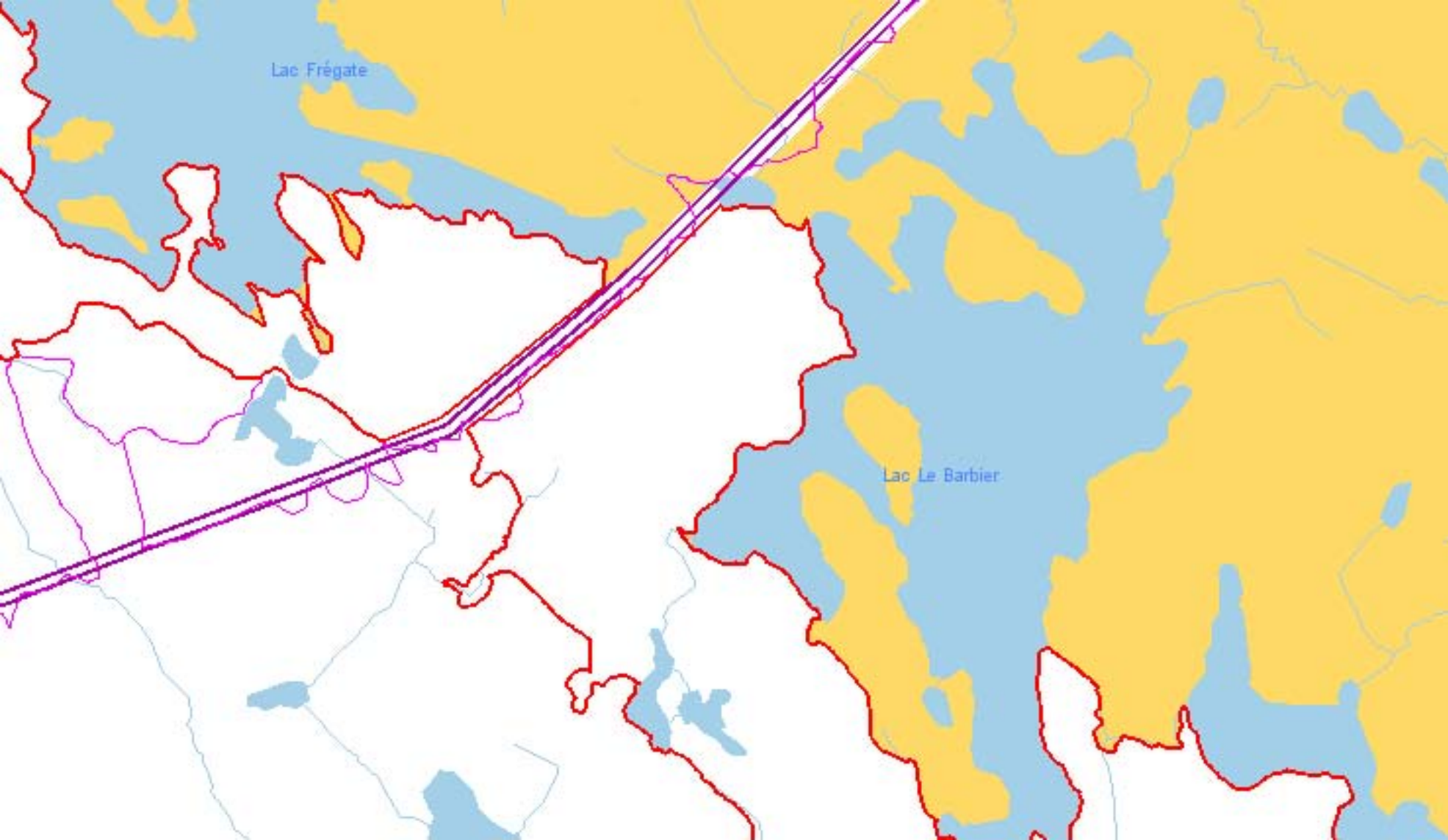
Télécopieur: (418)643-9474

marie-josée.harvey@bape.gouv.qc.ca

www.bape.gouv.qc.ca

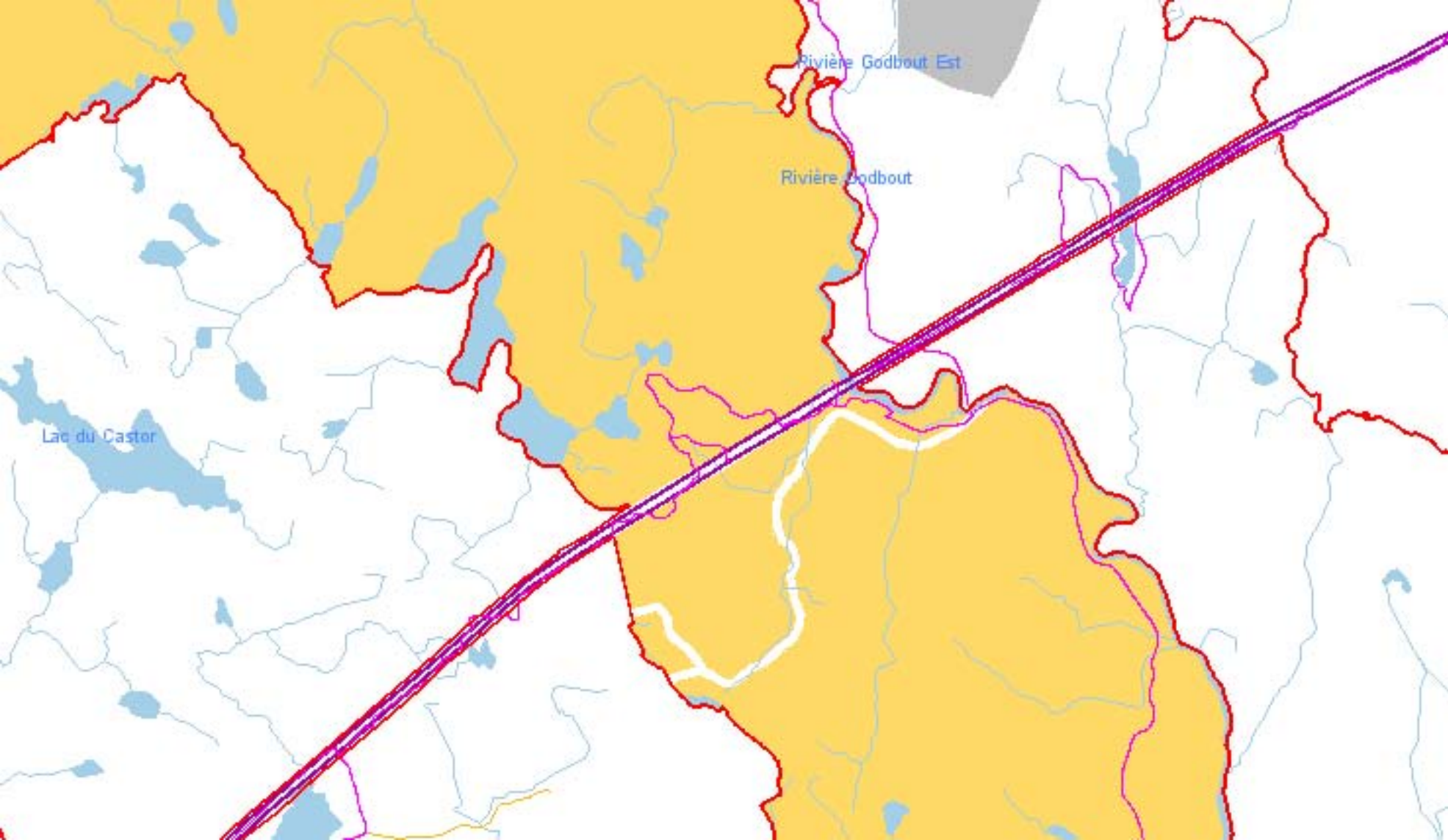
Avis de confidentialité : L'information transmise dans ce courriel est de nature privilégiée et confidentielle. Elle est destinée à l'usage exclusif du destinataire identifié ci-dessus. Si vous n'êtes pas le destinataire visé, vous êtes par la présente avisé qu'il est strictement interdit d'utiliser cette information, de la copier, de la distribuer ou de la diffuser. Si cette communication vous a été transmise par erreur, veuillez la détruire et nous en aviser immédiatement. Merci de votre collaboration.

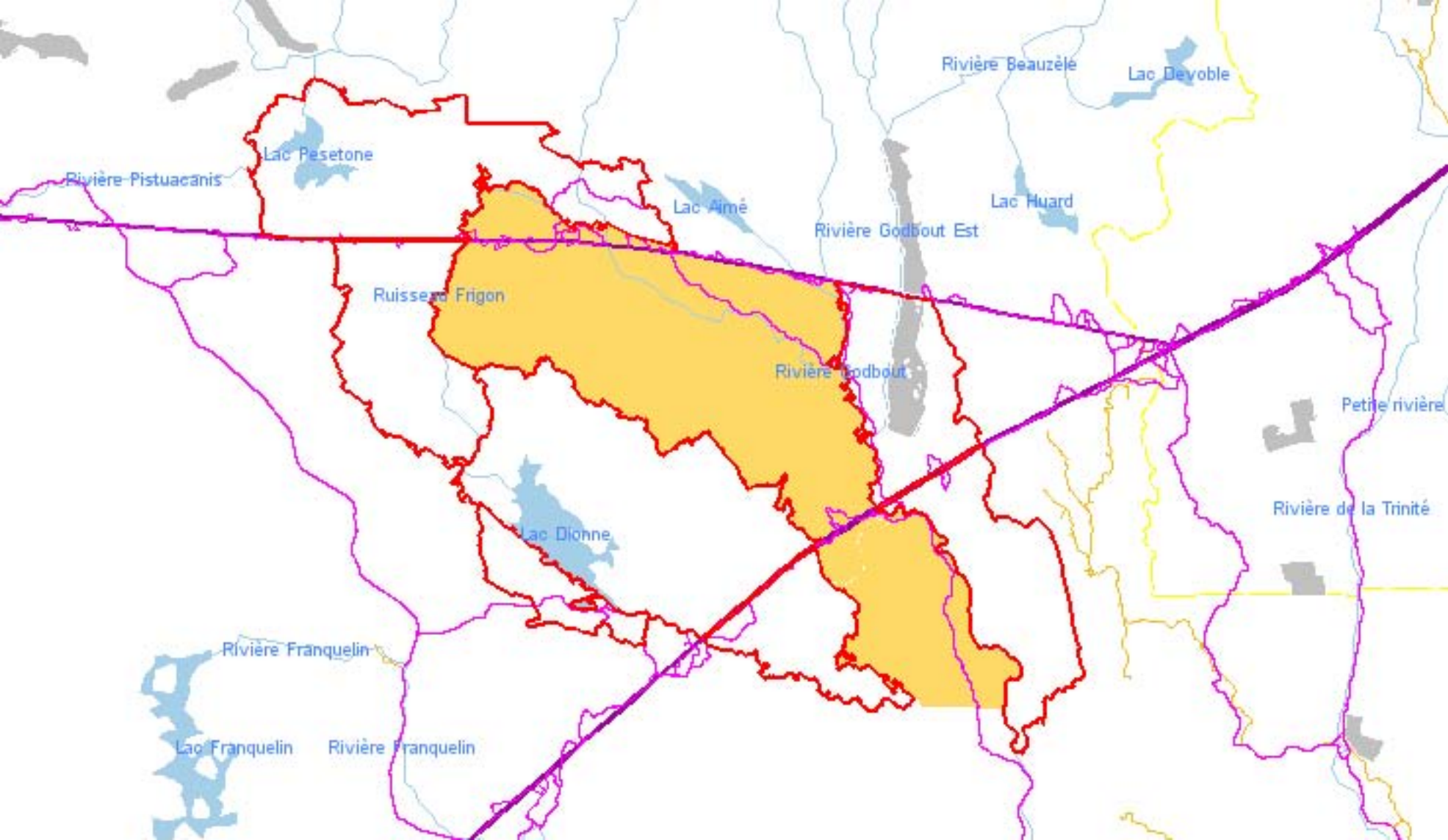


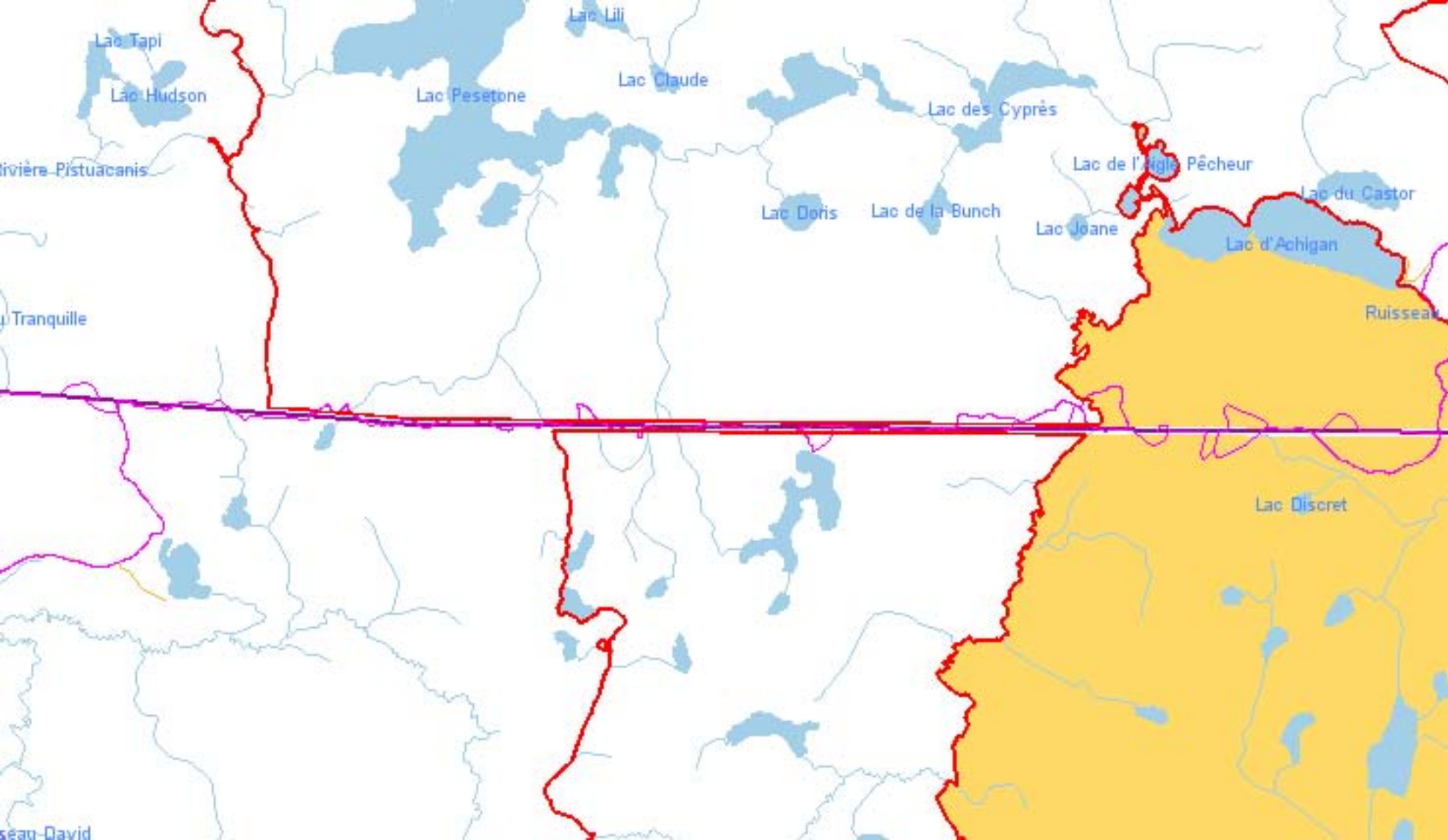


Lac Frégate

Lac Le Barbier









Acces dans la RE

Lac Bill



★ **Emprise Romaine**

★ **Acces dans la RE**

Rivière aux Rots Musqués



Acces dans la RE



Emprise Romaine

B.C.

R

R

Rivière aux Pats Masqués

Rivière aux Pats Masqués

Bar

138

★ **Acces dans la RE**

★ **Emprise Romaine**

★ **Emprise Romaine**

B.C.

Rivière Matamec

Rivière aux Rats Musqués

Banc d'emprunt



A map showing a region with an orange-shaded area and a white-shaded area. A red star is located in the orange area, labeled "Emprise Romaine". Another red star is located in the white area, labeled "Acces dans la RE". A road, labeled "138", runs horizontally across the bottom. A river, labeled "Rivière aux Rats Musqués", flows from the left towards the bottom. Another river, labeled "Rivière Matamec", flows from the bottom left towards the right. A small body of water, labeled "Ruisseau du Cran Carré", is located in the upper right. A label "Banc d'emprunt" is located in the bottom left. The orange area is bordered by a red line, and the white area is bordered by a purple line. There are also some yellow lines and a grey area on the left.

Emprise Romaine

Acces dans la RE

Rivière aux Rats Musqués

Rivière Matamec

Ruisseau du Cran Carré

Banc d'emprunt

138

