

4



Photo 42. Rivière Pierriche du Milieu (A. R. Bouchard, MDDEP)

4.9 Réserve de biodiversité projetée du Plateau-de-la-Pierriche

4.9.1 Localisation, limites et superficie

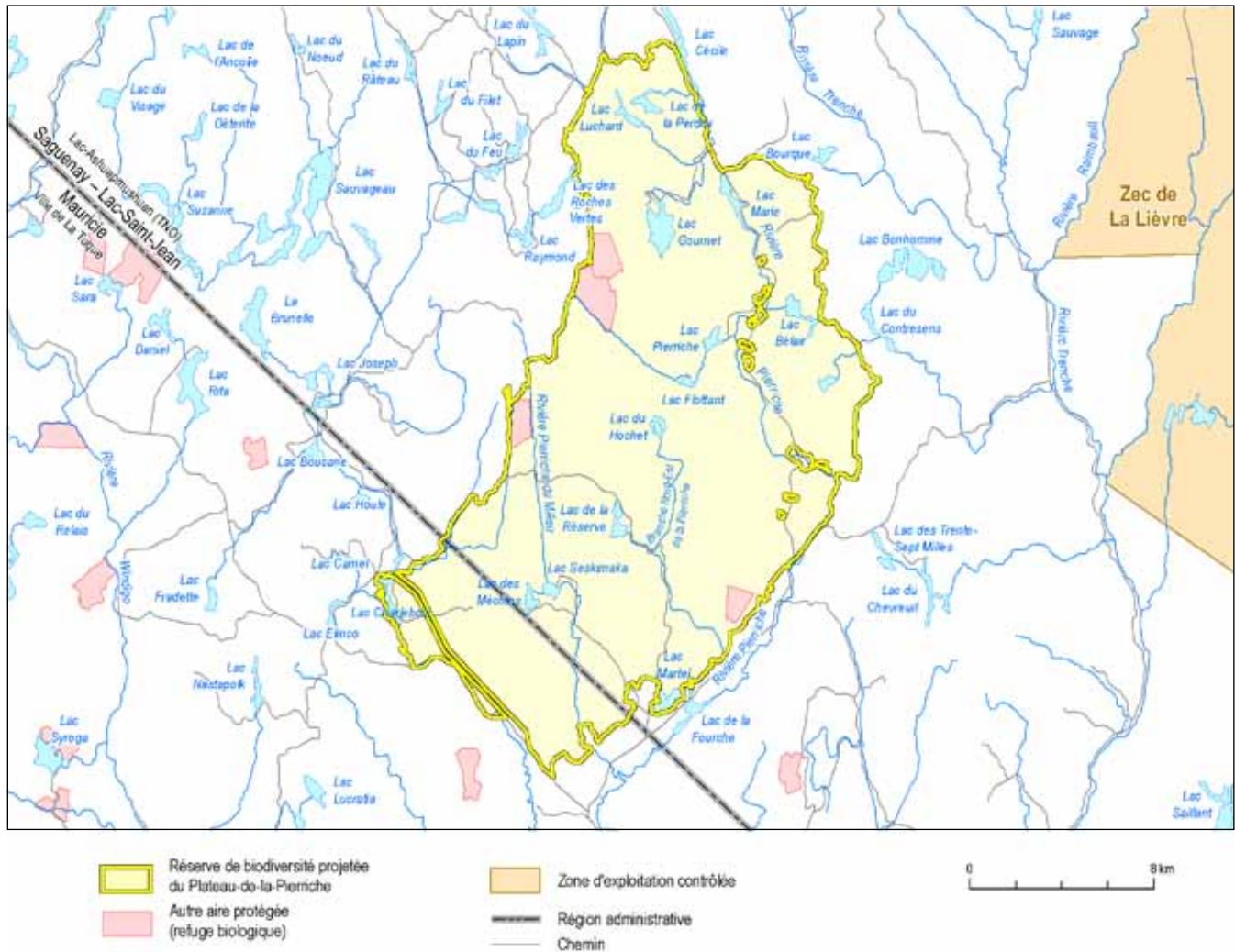
La réserve de biodiversité projetée du Plateau-de-la-Pierriche est située entre 48° 3' et 48° 21' de latitude nord et 72° 59' et 73° 18' de longitude ouest, soit à une soixantaine de kilomètres au sud-ouest de Roberval ou 200 km au nord de Trois-Rivières (figure 2, page 5). Elle couvre une superficie de 341,2 km² et est principalement incluse dans la région administrative du Saguenay–Lac-Saint-Jean, avec une petite partie, au sud-ouest, se trouvant dans la région de la Mauricie. Au Saguenay–Lac-Saint-Jean, la réserve recoupe le territoire non orga-

nisé du Lac-Ashuapmushuan dans la MRC du Domaine-du-Roy, alors qu'en Mauricie, elle recoupe le territoire de la Ville de La Tuque, dans la MRC du même nom (figure 53). Au sud-ouest, la réserve est coupée en deux par une ligne hydroélectrique exclue de l'aire protégée. À l'est, neuf sablières et gravières enclavées sont également exclues de la réserve de biodiversité afin de permettre leur exploitation pour l'entretien des chemins carrossables non pavés.

4.9.2 Cadre légal

Le statut légal actuel du territoire ci-après décrit est celui de réserve de biodiversité projetée, statut régi par la *Loi sur la conservation du patrimoine naturel* (L.R.Q. c. C-61.01). Le statut final visé est celui de

Figure 53. Localisation et limites de la réserve de biodiversité projetée du Plateau-de-la-Pierriche



réserve de biodiversité dont le régime des activités est également régi par cette même loi ainsi que par son plan de conservation³¹.

4.9.3 Toponyme

Le toponyme provisoire est celui de *réserve de biodiversité projetée du Plateau-de-la-Pierriche*. Le toponyme proposé pour l'attribution du statut permanent est celui de *réserve de biodiversité du Plateau-de-la-Pierriche*.

4.9.4 Écologie

Milieu physique

Avec la réserve de biodiversité projetée des Buttes-et-Buttons-du-Lac-Panache, la réserve de biodiversité projetée du Plateau-de-la-Pierriche protège des écosystèmes caractéristiques de la région naturelle du massif de la Windigo dans le nord-est de la province naturelle des Laurentides méridionales (figure 3).

De façon plus précise, la réserve de biodiversité projetée du Plateau-de-la-Pierriche est principalement située dans l'ensemble physiographique des Buttes du lac Lareau (C0705, figure 3) dans lequel on distingue aisément deux districts écologiques (figure 54, C070504 et C070505) : au nord, celui des Buttes du lac du Feu et au sud, celui des Basses collines de la branche nord-est de la rivière Pierriche. Bien que d'altitude inférieure, le premier présente de nombreux affleurements rocheux, qui sont moins fréquents dans le second district, lequel contient davantage de dépôts fluvioglaciaires (épandage proglaciaire) et de dépôts organiques

De petites portions de la réserve touchent à d'autres ensembles physiographiques, soit ceux des buttes du lac de la Montagne (à l'est du lac Marie) et des buttes du lac Nastapolk (à l'ouest, secteur du lac Charlebois).

La réserve de biodiversité projetée du Plateau-de-la-Pierriche est essentiellement composée de basses collines et de buttes couvertes d'une faible épaisseur de dépôts glaciaires de moins d'un mètre

³¹ http://www.mddep.gouv.qc.ca/biodiversite/reserves-bio/pierriche/PSC_Pierriche.pdf

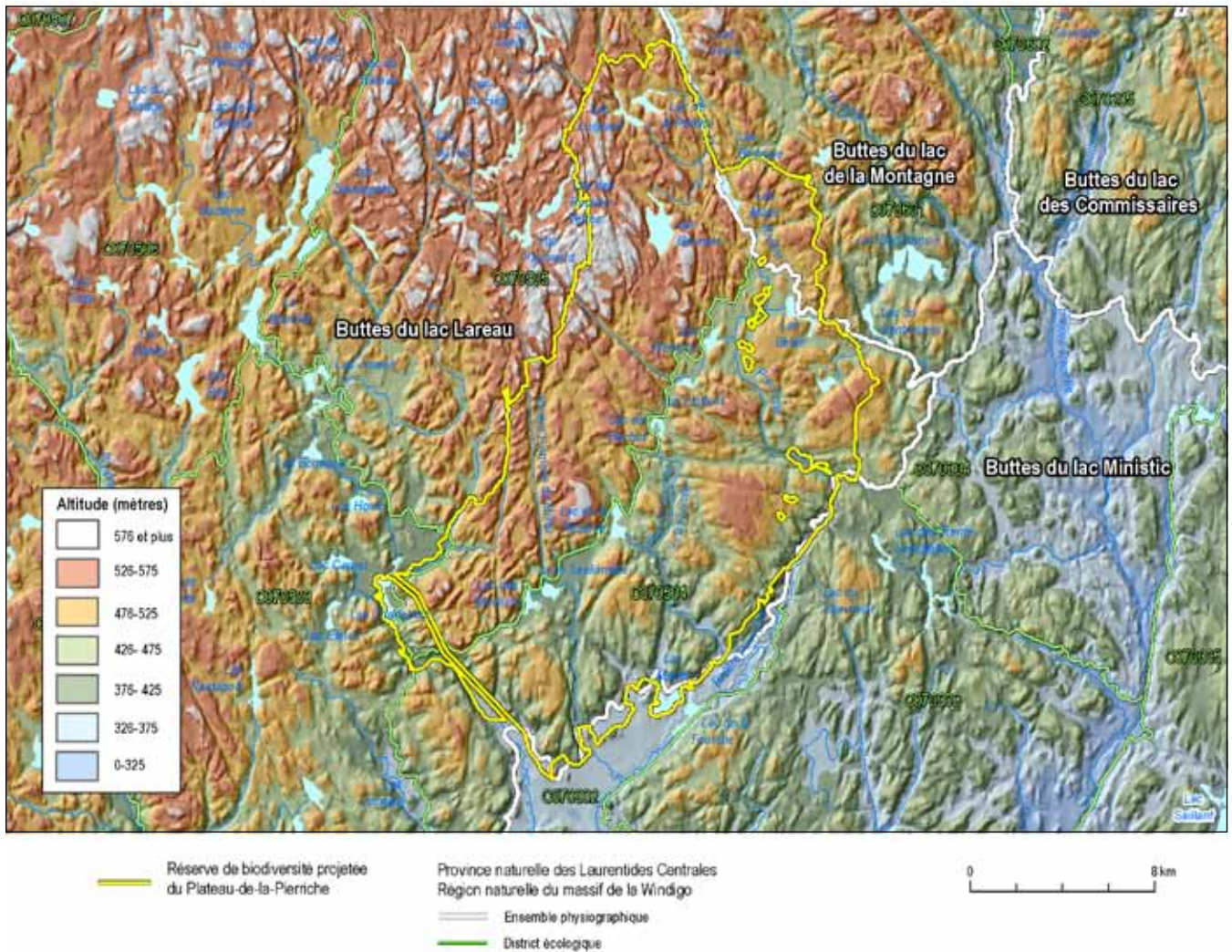


Photo 43. Affleurements rocheux, versant ouest du lac Marie
(A. R. Bouchard, MDDEP)



Photo 44. Lac Seskimaka (A. R. Bouchard, MDDEP)

Figure 54. Cadre écologique de référence et réserve de biodiversité projetée du Plateau-de-la-Pierriche



(moyenne de 25 à 50 cm) de moraine de fond sans morphologie particulière. Le fond des dépressions les plus importantes se distingue par la présence de dépôts fluvioglaciaire proglaciaire (épannage), les dépôts organiques étant peu fréquents. L'altitude varie de 325 à 625 m, avec des sommets présentant fréquemment des surfaces tabulaires; l'ensemble s'apparente à un faciès de plateau, un type de milieu physique relativement rare à l'échelle régionale.

Le substrat rocheux, de nature cristalline, est composé de roches intrusives (granitoïdes à orthopyroxène comme la charnockite, la mangérite, la jotunite et la syénite à hypersthène) ou encore de roches intrusives métamorphisées (migmatite, gneiss charnockitique et granitoïdes à orthopyroxène) et, parfois, de roches sédimentaires métamorphisées comme les roches calcosilicatées, le marbre, la dolomie, le schiste et le quartzite).

La rivière Pierriche constitue le point de convergence hydrologique de plus de 80 % du territoire de la réserve de biodiversité projetée du Plateau-de-la-Pierriche; seules les eaux d'une petite portion au nord et à l'extrémité est aboutissent dans la rivière Trenché (figure 55). Ces deux rivières se déversent dans la rivière Saint-Maurice, à la hauteur du réservoir Blanc. La rivière Pierriche comporte plusieurs branches distinctes, soit la Pierriche Nord-Ouest, la Pierriche du Milieu, la branche nord-est et la rivière Pierriche (branche principale) qui prennent leur source dans les lacs Pierriche, Marie et Bélair, tous

trois inclus dans la réserve de biodiversité projetée du Plateau-de-la-Pierriche. Les lacs de tête de la branche nord-est (lac de la Réserve et lac du Hochet) sont également au cœur de la réserve, alors que la rivière Pierriche du Milieu passe par le lac Seskimaka et qu'une petite section de la Pierriche Nord-Ouest forme la limite ouest de la réserve de biodiversité projetée du Plateau-de-la-Pierriche.

Le réseau hydrographique de la réserve de biodiversité projetée occupe 6 % du territoire et est composé de près de 470 lacs dont les plus importants sont les lacs Gourmet (188 ha) et Martel (105 ha). Le barrage du Hochet, au sud du lac du même nom, est géré par le MDDEP (Centre d'expertise hydrique du Québec).

Milieu biologique

Le territoire appartient principalement au domaine bioclimatique de la sapinière à bouleau blanc, mais des secteurs au sud-est de la réserve projetée sont situés dans le domaine bioclimatique de la sapinière à bouleau jaune (figure 56).

La réserve de biodiversité projetée est composée de milieux forestiers sur 76 % (257 km²) du territoire protégé; 7 % du territoire correspond à des dénudés secs (roc exposé). Les forêts mixtes occupent 40 % du territoire de la réserve de biodiversité projetée, les forêts feuillues occupent 20 % et les forêts résineuses sont observées sur moins de 17 % du territoire. Les peuplements à dominance de bouleaux blancs couvrent 30 % du territoire de la réserve de biodiversité projetée, tandis que les peuplements à dominance de peupliers (*Populus* sp.) et les peuplements à dominance d'épinettes noires occupent respectivement 11 et 10 % du territoire. Les forêts à dominance de pins gris poussent sur 9 % du territoire de la réserve projetée.

La composition forestière décrite précédemment est typique d'un territoire ayant subi de multiples perturbations au cours des dernières décennies. Près des deux tiers (63 %), de la réserve de biodiversité projetée est constituée de peuplements de moins de 30 ans. Les vieilles forêts sont très rares (moins de 3 % du territoire). Coupes forestières, feux et épidémies d'insectes ont affecté l'ensemble du territoire.

En matière faunique, il n'y a pas eu d'inventaire spécifique au territoire de la réserve de biodiversité projetée du Plateau-de-la-Pierriche. La réserve abrite vraisemblablement un échantillon représentatif des espèces qui fréquentent la portion méridionale de la forêt boréale (sapinière à bouleau blanc). Outre l'omble de fontaine, les plans d'eau abritent notamment des cyprins (sp.), le méné de lac, le meunier noir, le mulot à cornes et la ouitouche. Au moins un lac pourrait être dépourvu de poisson et pourrait présenter un intérêt faunique en regard d'espèces d'amphibiens et du garrot d'Islande. Finalement, les vieilles forêts étant rares, les espèces associées à ce type de milieu sont sans doute peu présentes dans la réserve.

Figure 55. Bassins versants et réserve de biodiversité projetée du Plateau-de-la-Pierriche

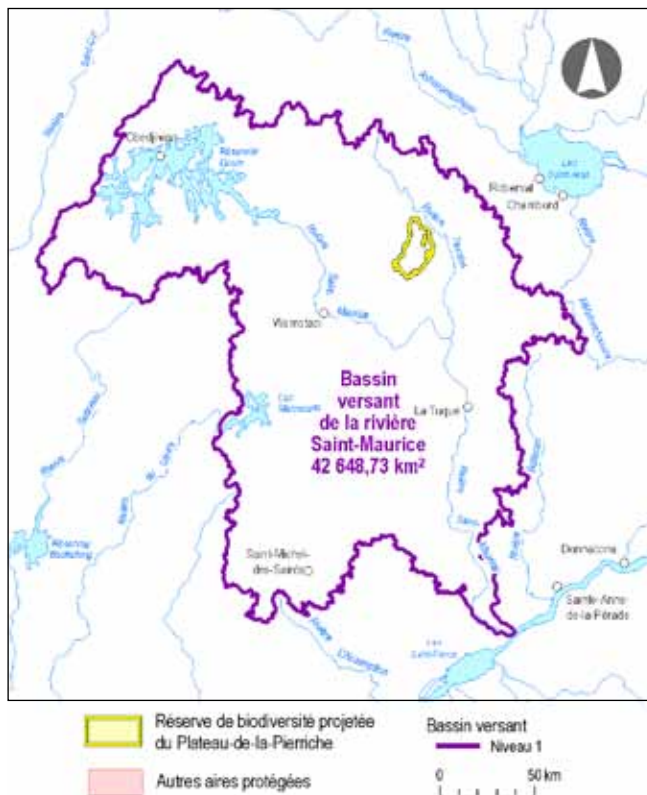


Figure 56. Groupes d'essences présents dans la réserve de biodiversité projetée du Plateau-de-la-Pierriche

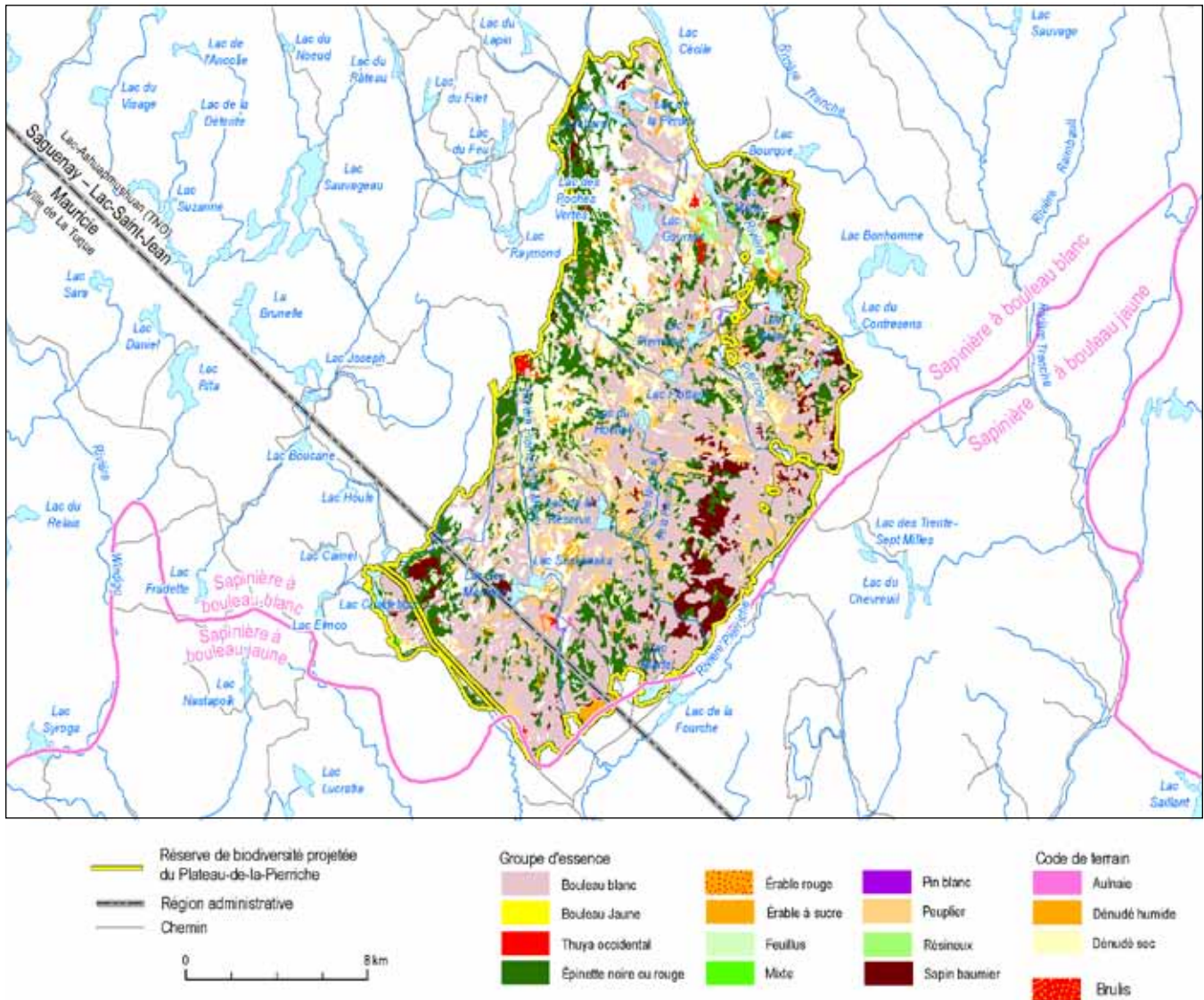


Photo 45. Tétràs du Canada ou perdrix des savanes
(*Falci pennis canadensis*) (A. R. Bouchard, MDDEP)

Milieu social

La réserve de biodiversité projetée du Plateau-de-la-Pierriche est relativement isolée et peu accessible à la population. En partant de la région du Saguenay–Lac-Saint-Jean, le territoire de la réserve est accessible par le nord via Notre-Dame-de-la-Doré en empruntant plus de 150 km de routes forestières (R0204, R0406 et R0450) traversant la réserve faunique Ashuapmushuan. L'accès par le sud via La Tuque est toutefois plus rapide, la réserve étant à moins de 100 km de cette ville (route forestière R0540).

Le réseau routier pénétrant la réserve de biodiversité projetée est restreint. Il s'agit de vieilles routes forestières qui requièrent généralement l'utilisation d'un véhicule à quatre roues motrices ou d'un VTT. La plupart des ponts sont actuellement fermés par le MRNF.

Le territoire se trouve principalement dans la réserve de castor Roberval (UGAF 50, MRNF, Saguenay–Lac-Saint-Jean), mais il touche également à la réserve de castor Abitibi (UGAF 32, MRNF, Mauricie) dans lesquelles les autochtones bénéficient de droits particuliers au regard de la chasse et du piégeage des animaux à fourrure. Un terrain de trappe autochtone de même que deux camps de trappe autochtones y sont répertoriés (MRNF, 2010 et 2011). À l'est, une petite pointe (moins de 50 ha) fait partie de l'UGAF 47 (MRNF, Saguenay–Lac-Saint-Jean). De plus, la réserve projetée est située dans la zone de chasse et de pêche 28.

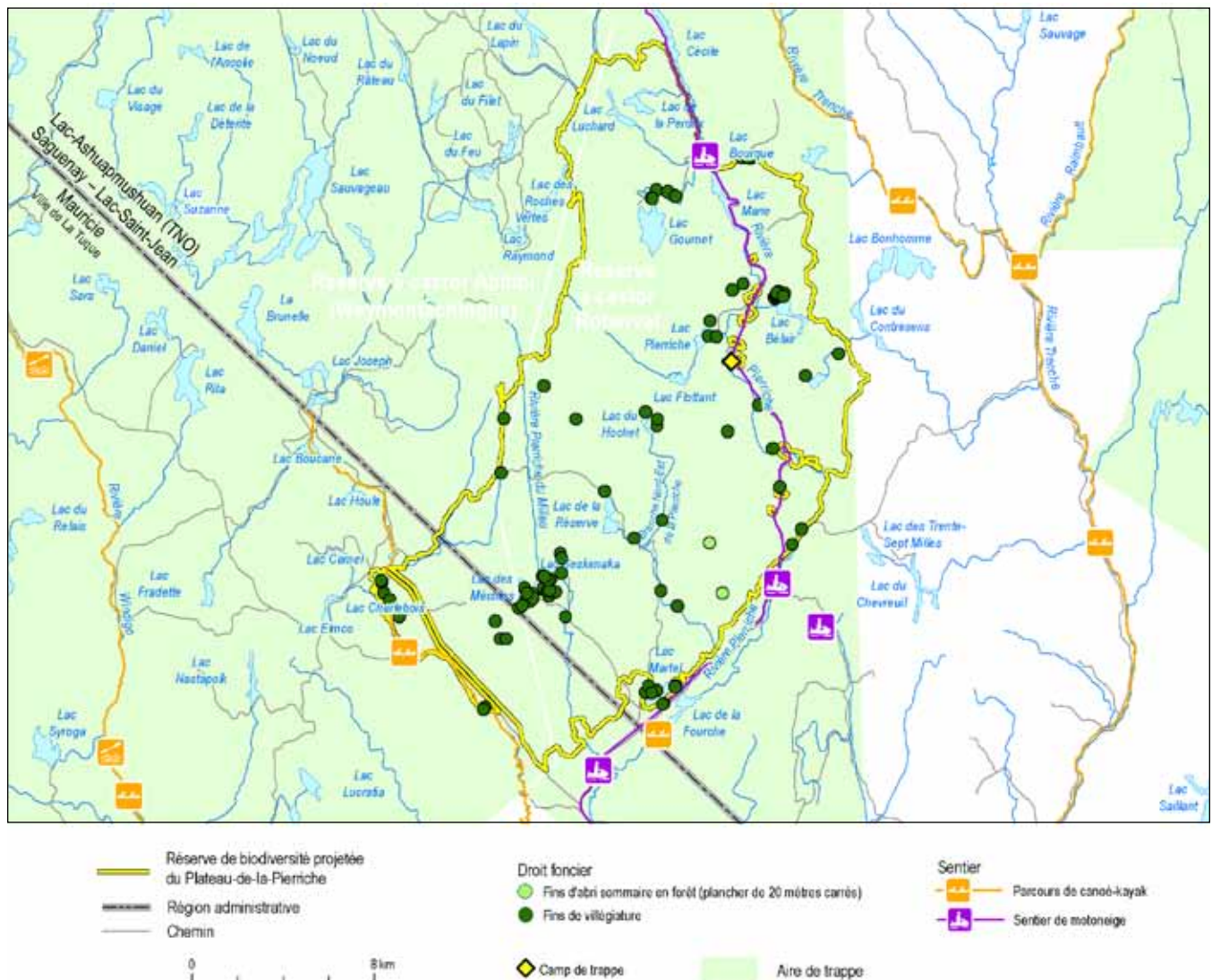
Bien qu'une forte proportion du territoire de la réserve soit inhabitée, la villégiature est passablement développée dans certains secteurs. Quatre-vingt-trois baux fonciers ont été octroyés à l'intérieur des limites de la réserve de biodiversité projetée du Plateau-de-la-Pierriche (figure 57), dont 80 à des fins personnelles de villégiature (chalet) et trois pour des abris sommaires (MRNF, 2010 et 2011).

Deux concentrations sont à noter, soit près des lacs Seskimaka et des Méchins, au centre sud, et près des lacs Bélaïr et Pierriche, à l'est. Le lac Charlebois à l'extrême ouest et le lac Gourmet à l'est sont également utilisés à des fins de villégiature.

À l'est, un sentier de motoneige interrégional (Trans-Québec, parcours n° 83) traverse la réserve du nord au sud. À la limite ouest, la rivière Pierriche Nord-Ouest est un parcours de canot Kayak reconnu.

Sur le plan forestier, le territoire de la réserve de biodiversité projetée du Plateau-de-la-Pierriche est géré par le MRNF, région de la Mauricie, même s'il est majoritairement situé dans la région du Saguenay–Lac-Saint-Jean. Il s'agit de la plus grande aire protégée désignée dans le cadre de l'Initiative Triade Mauricie. L'historique de l'exploitation forestière et le facteur d'accessibilité laissent croire que les résidents de la Mauricie fréquenteraient davantage la réserve de biodiversité.

Figure 57. Principales utilisations humaines du territoire de la réserve de biodiversité projetée du Plateau-de-la-Pierriche



La réserve de biodiversité projetée du Plateau-de-la-Pierriche est entièrement située dans le Nitassinan de la Première Nation de Mashteuiatsh, tel que délimité à l'annexe 4.1 de l'EPOG (figure 9).

En résumé, le territoire de la réserve de biodiversité projetée du Plateau-de-la-Pierriche est peu accessible et surtout utilisé pour la villégiature, la chasse, la pêche et le piégeage. Si on fait exception du secteur des lacs Seskimaka et des Méchins, la densité de droits fonciers conférés y est relativement faible et le niveau d'utilisation peut être qualifié de très extensif.

Finalement, la création de la réserve de biodiversité projetée du Plateau-de-la-Pierriche contribue à la mise en place d'un réseau représentatif d'aires protégées, une composante essentielle de la certification par le FSC. L'obtention d'une certification, du type de celle délivrée par le FSC, est aujourd'hui un incontournable pour maintenir la compétitivité des entreprises du secteur forestier sur les marchés. La société Produits forestiers Résolu Inc. (AbitibiBowater) détient actuellement la certification FSC pour les territoires avoisinant la réserve de biodiversité projetée du Plateau-de-la-Pierriche.

4.9.4 Contributions de l'aire protégée

Représentativité

La réserve de biodiversité projetée du Plateau-de-la-Pierriche protège des écosystèmes caractéristiques de la région naturelle du massif de la Windigo en complémentarité avec la réserve de biodiversité projetée des Buttes-et-Buttons-du-Lac-Panache. La réserve protège la tête des bassins versants de la rivière Pierriche du Milieu, de la branche nord-est de la Pierriche et de la branche principale de cette même rivière ainsi qu'une section des bassins versants des rivières Pierriche Nord-Ouest et Trenche. Avec le temps, les forêts jeunes et en régénération qui dominent actuellement le paysage feront place à une diversité de peuplements représentatifs de la frange sud de la forêt boréale.

Efficacité

Selon les théories de la biologie de la conservation, la superficie d'une aire protégée doit être suffisante pour contenir l'ensemble des stades de succession des écosystèmes forestiers et donc être plus grande que les plus grandes perturbations susceptibles de l'affecter. Avec ses 341 km², la réserve aurait pu être totalement brûlée par le feu de 2010 (1 000 km²) qui a touché sa partie nord (environ 50 km²).

Par ailleurs, la réserve serait plus représentative de la diversité des écosystèmes présents dans cette région naturelle si elle protégeait davantage les types de milieux physiques caractérisés par la présence de dépôts fluviaux tels ceux qu'on retrouve à proximité de la rivière Pierriche.

4.9.5 Proposition d'agrandissements

Afin d'améliorer l'efficacité de cette aire protégée et de mieux prendre en compte les enjeux mentionnés précédemment, un agrandissement a été proposé (figure 58). Toutefois, en raison de différentes contraintes, notamment la présence de villégiature et de projets de bleuetière, le gouvernement ne peut donner suite à cette proposition. La proposition aurait permis d'ajouter des types de milieux physiques associés à des altitudes moins élevées (350 m) et de représenter les écosystèmes caractéristiques de la partie méridionale de la province naturelle (ensemble physiographique des Buttes du lac Ministic).

4.9.6 Gestion de la réserve permanente

Accessible au moyen de routes forestières, mais à plus de 100 km de la ville la plus proche, la réserve de biodiversité projetée du Plateau-de-la-Pierriche sera principalement fréquentée par les amateurs de villégiature, de chasse, de pêche, de trappage et de motoneige. Réalisées dans le respect des lois et règlements applicables, ces activités sont compatibles avec le statut de réserve de biodiversité et peuvent se poursuivre normalement.

Le MDDEP souhaite faire participer l'ensemble des intervenants concernés à l'élaboration d'un plan d'action et d'un zonage en vue d'assurer l'atteinte des objectifs de conservation poursuivis, en particulier la protection de certains milieux naturels plus sensibles ou fragiles et le rétablissement de vieilles forêts.



Photo 46. La rivière Pierriche Nord-Ouest à sa sortie du lac Charlebois.
(A. R. Bouchard, MDDEP)

Figure .58 Proposition d'agrandissement et limites proposées pour la réserve de biodiversité du Plateau-de-la-Pierriche

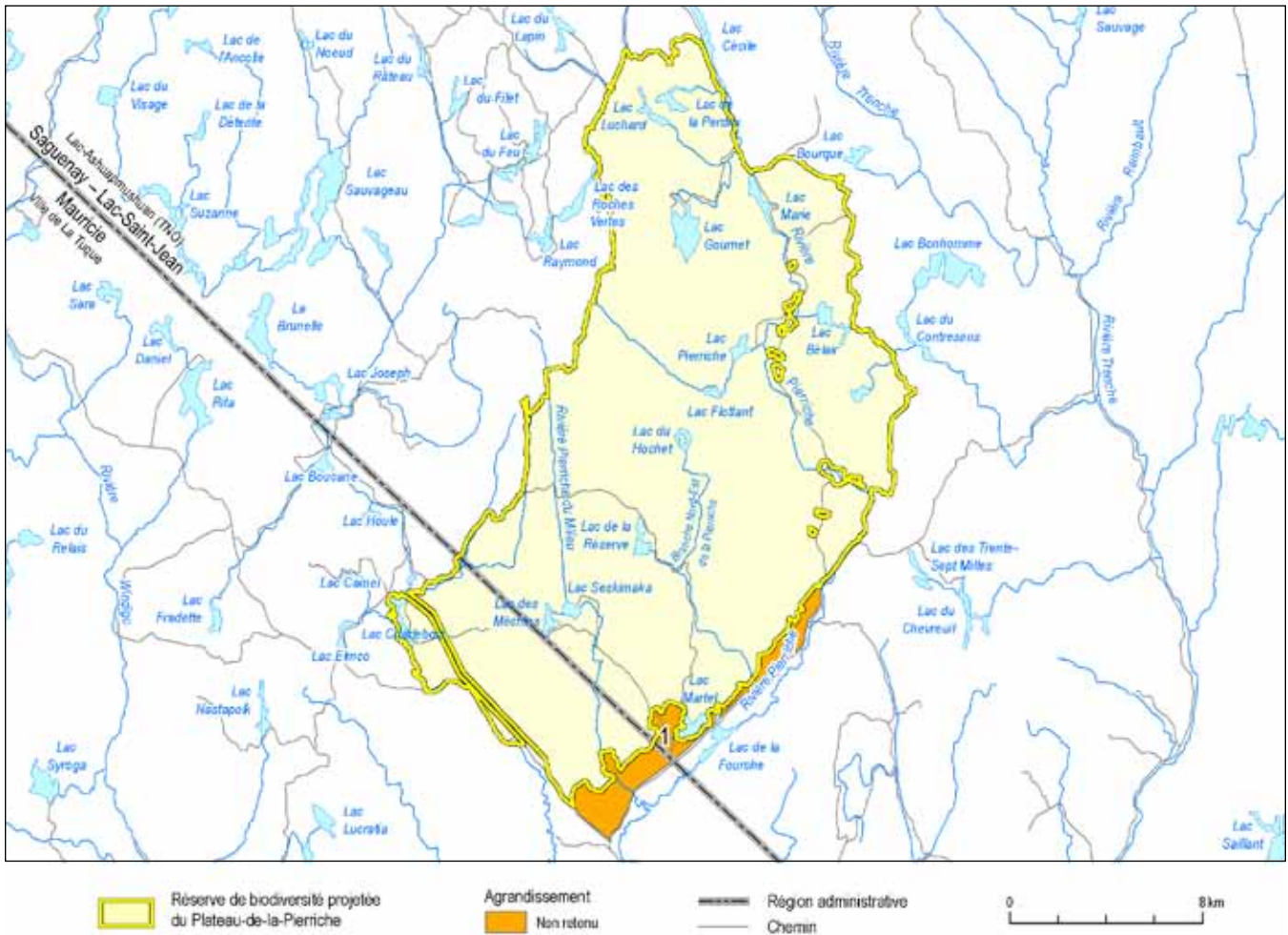


Photo 47. Paysage caractéristique du centre de la réserve
(A. R. Bouchard, MDDEP)



Photo 48. Lac Christian
(A. R. Bouchard, MDDEP)