

ᑕᑭᑭᑕᑕᑕᑕᑕᑕ ᑕᑕᑕᑕᑕᑕᑕᑕ ᑕᑕᑕᑕᑕᑕᑕᑕ ᑕᑕᑕᑕᑕᑕᑕᑕ  
ᑕᑕᑕᑕᑕᑕᑕᑕᑕᑕ ᑕᑕᑕᑕᑕᑕᑕᑕᑕᑕ

CHAIRE DE RECHERCHE SUR LE  
DÉVELOPPEMENT DURABLE DU NORD

NORTHERN SUSTAINABLE  
DEVELOPMENT RESEARCH CHAIR

**308**

**INFO45**

Les enjeux de la filière uranifère au Québec

6211-08-012

---

## Des mines et des communautés: les impacts socioéconomiques de la mine Raglan au Nunavik

---

Thierry Rodon

Avec la  
collaboration  
d'Aude Therrien



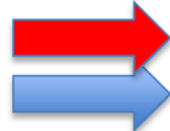


Nunavik, Canada

*Produit intérieur brut (PIB) au coût des facteurs par activité en %  
 Nunavik et Québec, 1983 à 2003*

Source: Duhaime et al. 2010, L'économie du Nunavik entre 1983 et 2003, Recherches sociographiques

	Nunavik				Québec			
	1983	1991	1998	2003	1983	1991	1998	2003
<b>Primaire</b>	<b>19,2</b>	<b>5,5</b>	<b>20,1</b>	<b>19,5</b>	<b>3,7</b>	<b>3,3</b>	<b>2,8</b>	<b>2,4</b>
Agriculture	0,0	0,0	0,0	0,0	1,7	1,6	1,3	1,2
Forêt	0,0	0,0	0,0	0,0	0,5	0,6	0,7	0,6
Chasse et pêche	1,3	1,3	1,1	0,8	0,1	0,0	0,0	0,0
Mines	17,9	4,2	19,0	18,7	1,3	1,0	0,8	0,6
<b>Secondaire</b>	<b>12,3</b>	<b>12,1</b>	<b>3,5</b>	<b>3,9</b>	<b>26,4</b>	<b>24,9</b>	<b>26,5</b>	<b>25,1</b>
Industrie manufacturière	1,9	0,3	0,4	0,3	21,6	19,9	21,7	20,0
Construction	10,5	11,8	3,1	3,6	4,8	5,0	4,8	5,1
<b>Tertiaire</b>	<b>68,5</b>	<b>82,4</b>	<b>76,4</b>	<b>76,6</b>	<b>69,9</b>	<b>71,8</b>	<b>70,6</b>	<b>72,5</b>
Transport	7,8	10,8	5,5	7,3	5,2	4,7	4,6	4,2
Communication	0,9	0,8	0,7	0,6	3,6	2,8	6,0	5,0
Électricité, gaz et eau	1,7	1,4	1,6	0,9	5,0	4,5	4,3	4,3
Commerce	10,3	11,8	9,6	7,2	11,0	11,9	10,6	11,3
Finances et immobilier	0,2	0,6	0,5	0,5	12,6	13,8	17,2	16,5
Administration publique	41,3	51,1	53,7	53,4	7,8	7,1	18,7	19,5
Services	6,2	5,8	4,8	6,7	24,7	27,0	9,2	11,8
<b>PIB au coût des facteurs</b>	<b>100</b>	<b>100</b>	<b>100</b>	<b>100</b>	<b>100</b>	<b>100</b>	<b>100</b>	<b>100</b>



Pour Duhaime, qui se base sur le programme de soutien à la chasse, on parle de 391 000\$ pour la chasse sur total de 48 millions pour le primaire

D'après mes recherches, on peut l'estimer à entre 12 et 20 millions, donc une part beaucoup plus importante du secteur primaire (30%)

Part de la chasse dans le PIB: entre 4,5 et 7,4%

## Ce que le PIB ne dit pas

- Répartition de la richesse: selon Duhaime (2014) répartition très inégale du revenu et 20 à 30% des ménages sont touchés par la pauvreté (2009)
- La valeur de l'économie non-marchande (chasse, pêche et cueillette): coût de remplacement et échange



## KANGIQSUJUAQ (2011)

- Population totale: 690
- Population active: 340
- Taux d'activité: 73,1%
- Chômeurs: 65 (19,1%)



## SALLUIT (2011)

- Population totale: 1350
- Population active: 580
- Taux d'activité: 69,9%
- Chômeurs: 125 (21,6%)

# L'économie de Salluit et Kangiqsujuaq

- Importance du secteur public et parapublic (municipalité, ARK, corporation foncière, garderie, école, services de santé): 51% du PIB
- Quelques entreprises (Coop, Northern, Nuvumiut)
- Économie domestique (chasse, pêche et cueillette et art et artisanat): de 4,5 à 7,4% du PIB

Employeur	Employés	Indirects Mine	%
Village nordique	59	3	27,2
Commission scolaire Kativik	38		17,5
Corporation foncière	22	18	10,1
COOP	19		8,8
Mikujik	18		8,3
CLSC	10		4,6
Mines: Xtrata Nickel/Expo	18		8,3
Parc National des Pingaluit	8		3,7
Administration Régionale Kativik	5		2,3
Air Inuit	5		2,3
Northern	5		2,3
OMHK, Logement	4		1,8
Hydro-Québec	2		0,9
Avataq	1		0,5
Makivik	1		0,5
Transport Canada	1		0,5
Entreprise privé	1		0,5
<b>TOTAL EMPLOYÉ</b>	<b>217</b>		
<b>TOTAL MINE</b>	<b>18</b>	<b>21</b>	<b>18,0</b>
Chômeur (2011)	<b>65</b>		

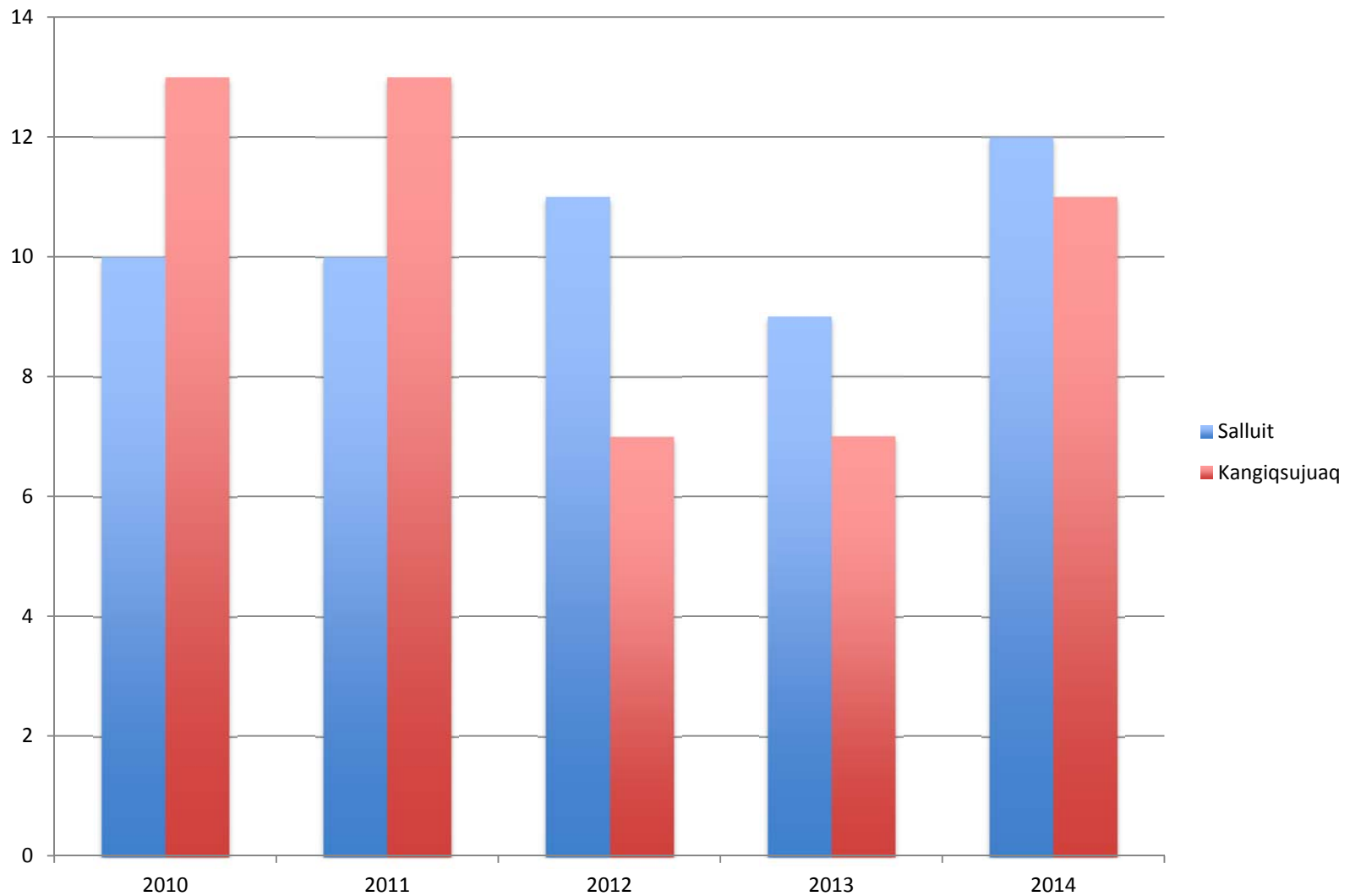
# L'emploi à Kangiqsujuaq 2014

# Les retombées économiques de la mine

- Effets directs
  - Redevances (local et régional)
  - Salaires (mine et Nuvumiut)
- Effets indirects
  - Emplois liés aux redevances (environ 20 emplois à Kang. et 2 à Salluit)

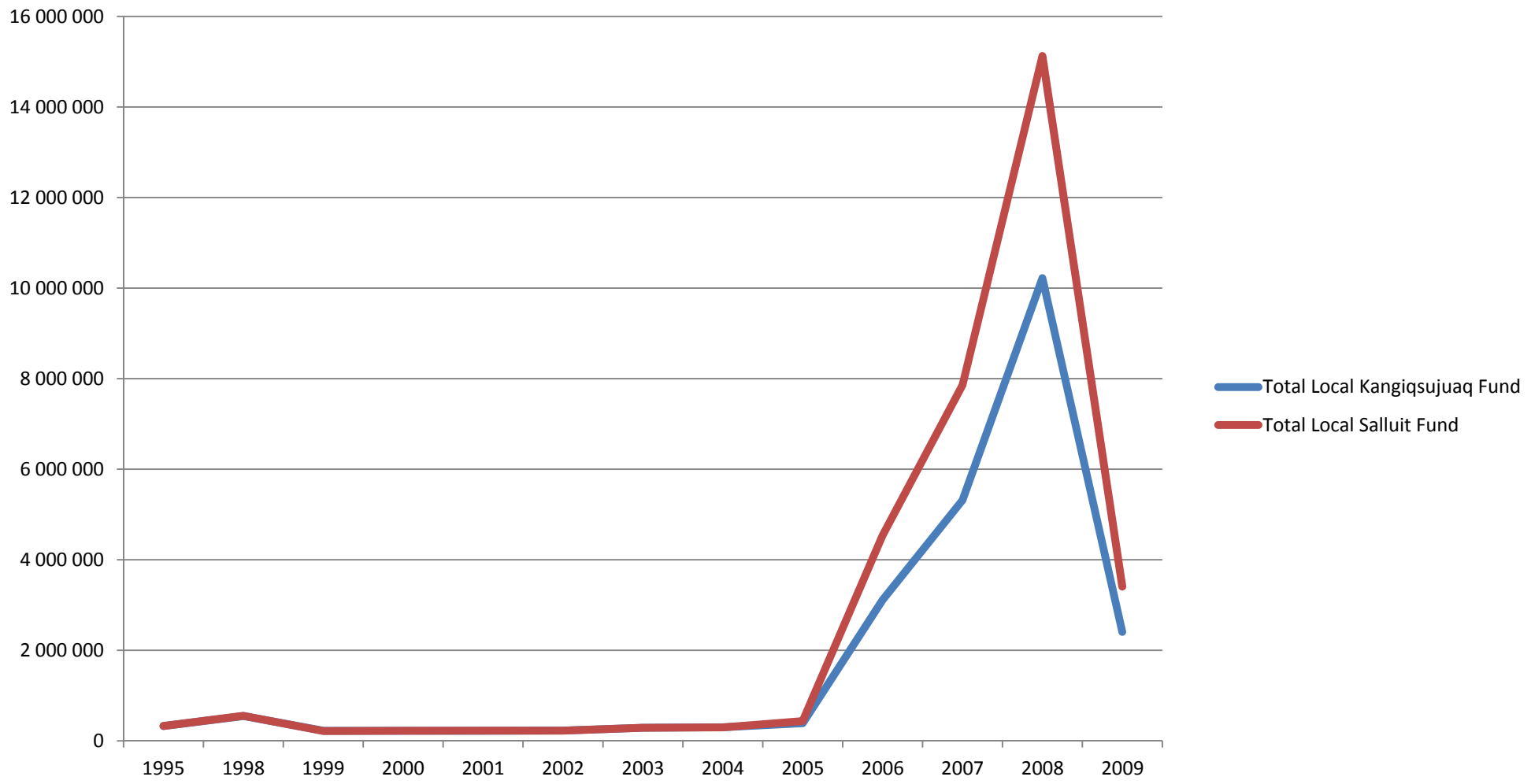


# L'emploi à la mine



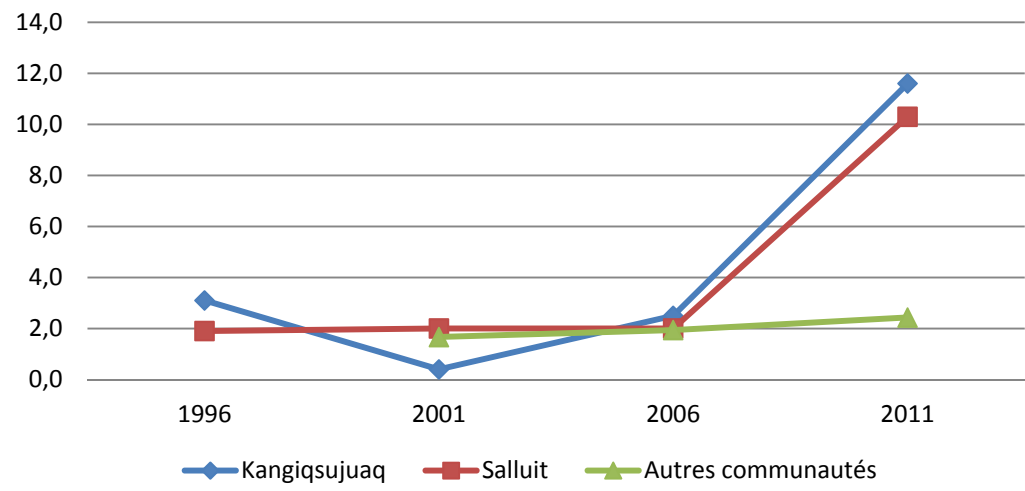


# Les redevances

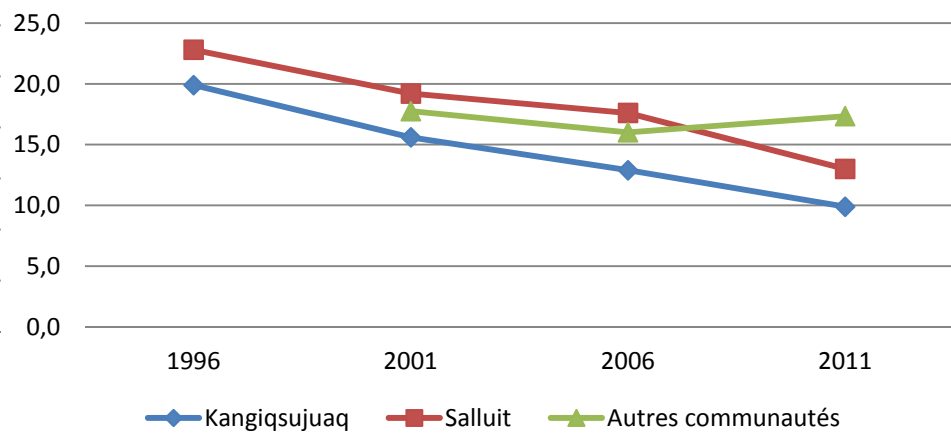


# Revenus

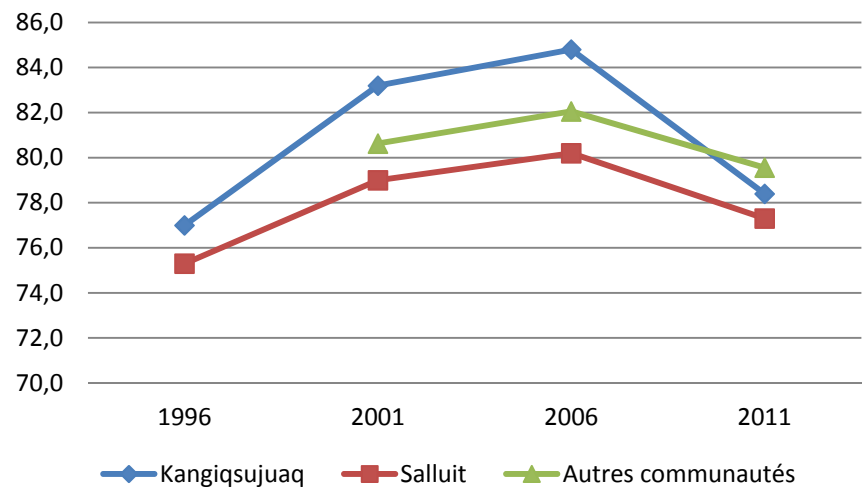
**% des revenus autre**



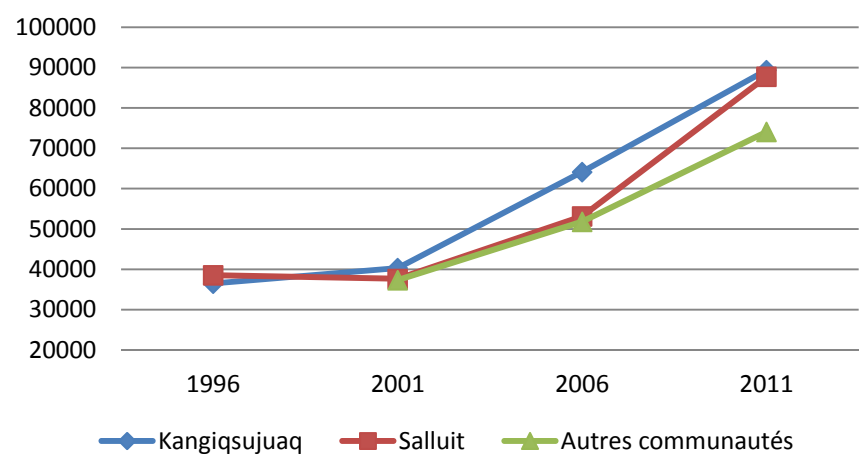
**% des revenus étant des transferts gouvernementaux**



**% des revenus d'emplois**



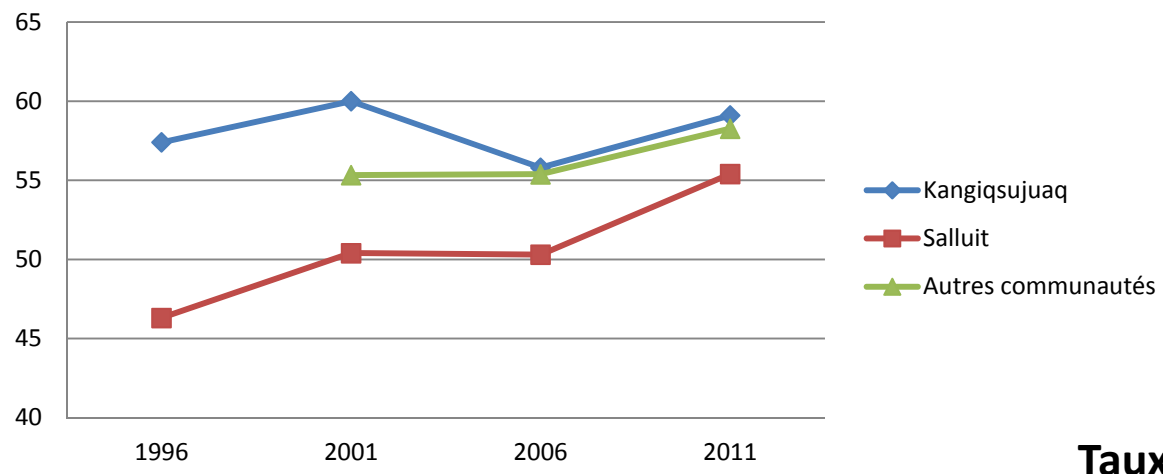
**Revenu médian des familles**



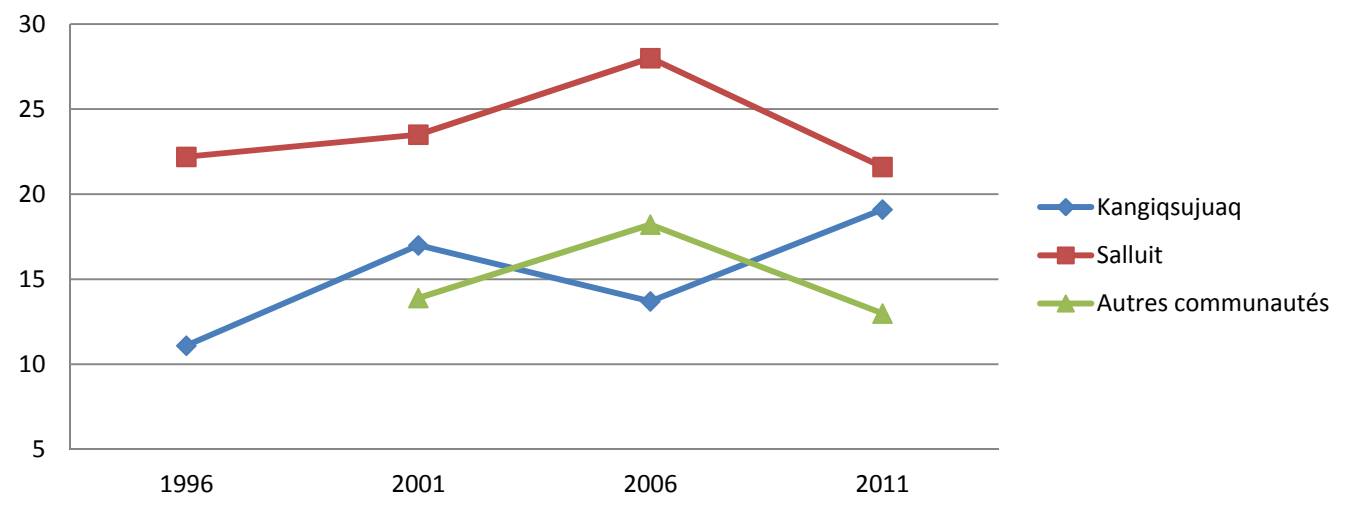
Source: Statistique Canada, Recensement de la population 1996, 2001 et 2006  
 Source: Statistique Canada, Enquête nationale auprès des ménages, 2011.

# Emploi

## Rapport emploi population



## Taux de chômage



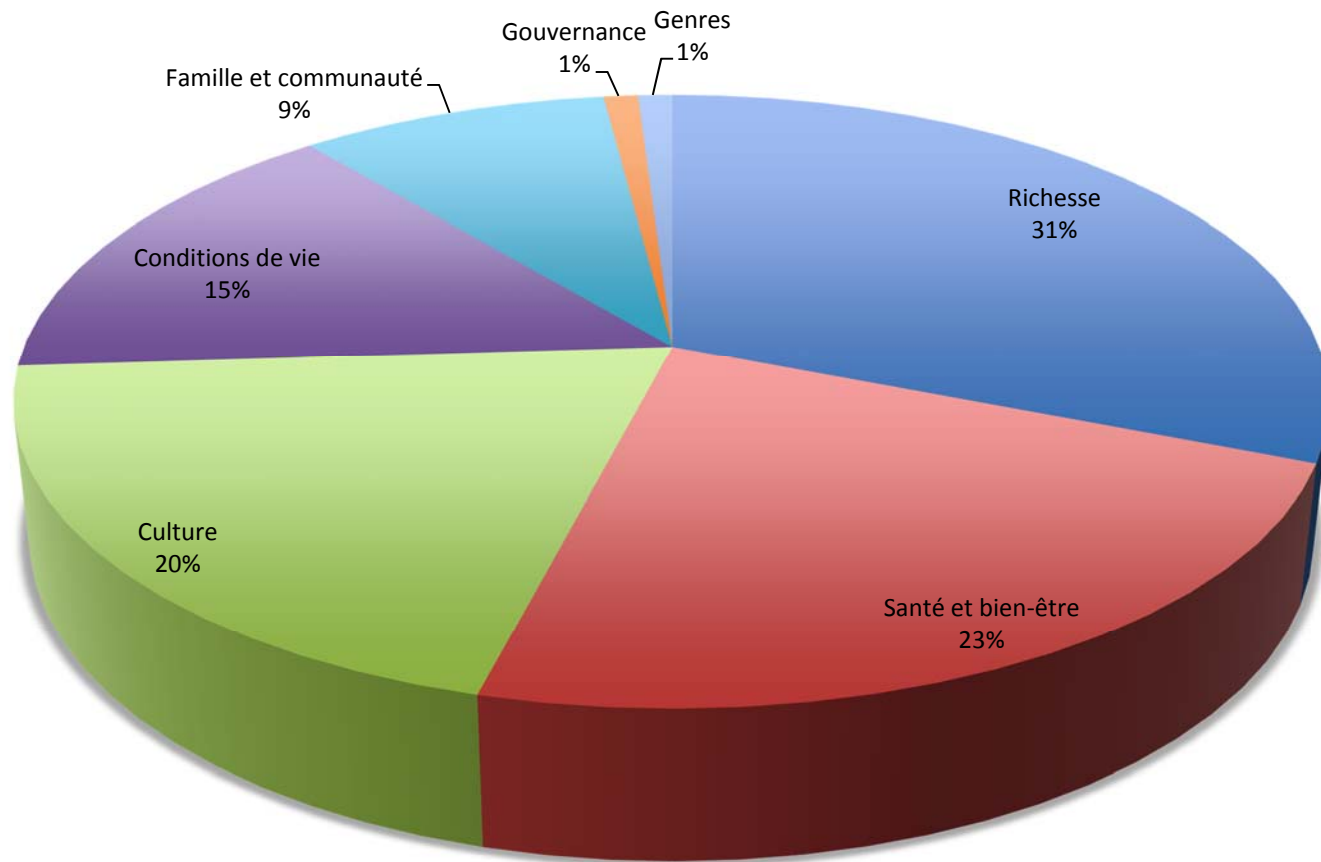
Source: Statistique Canada, Recensement de la population 1996, 2001 et 2006  
 Source: Statistique Canada, Enquête nationale auprès des ménages, 2011.

# Enquête à Salluit et Kangiqsujaq

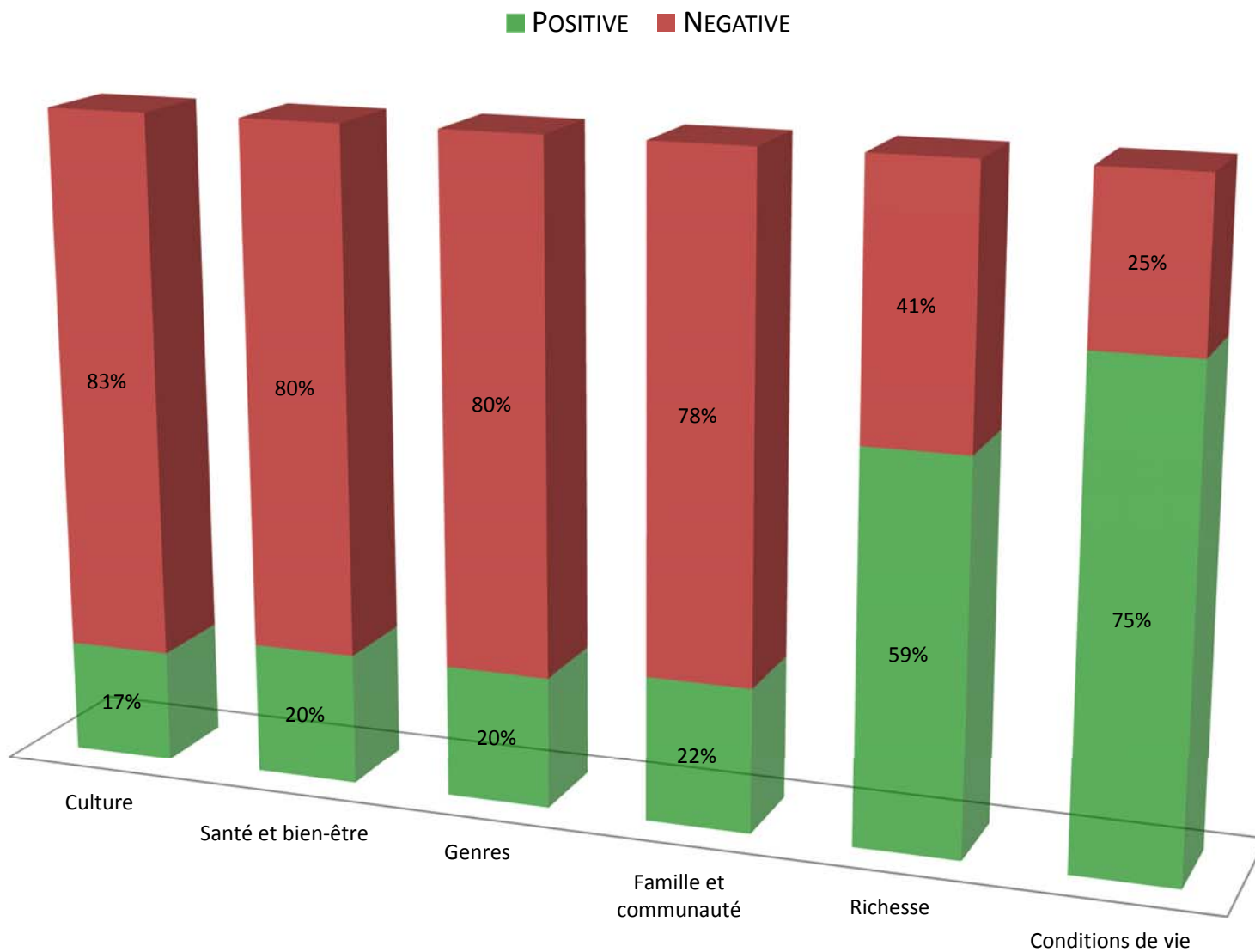
- 46 entrevues conduites en 2012 par Jonathan Blais (Ulaval), Louisa Panyungie (Salluit) et Elaisa Uqittuq (Kangiqsujaq)
- Autorisées par les deux villages nordiques et la corporation foncière
- Les résultats ont été présentés aux communautés en 2013 et en 2014



## Occurrence des impacts dans les entrevues (46 entrevues, 1895 occurrences)

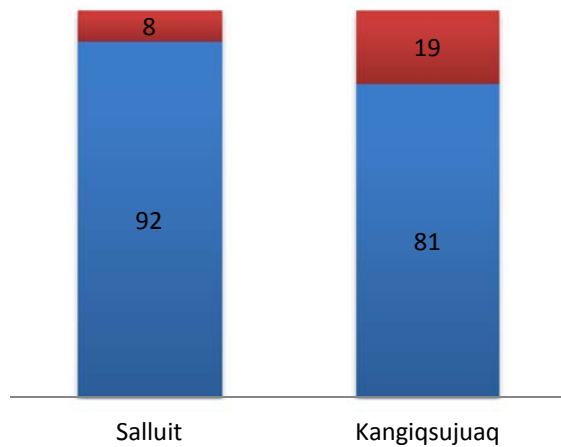


## Perception des impacts (1895 occurrences)

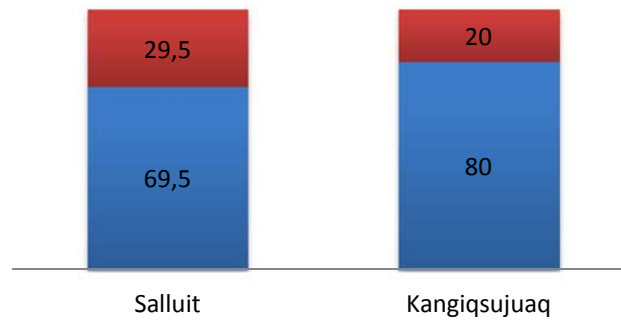


# Perception des impacts selon la communauté

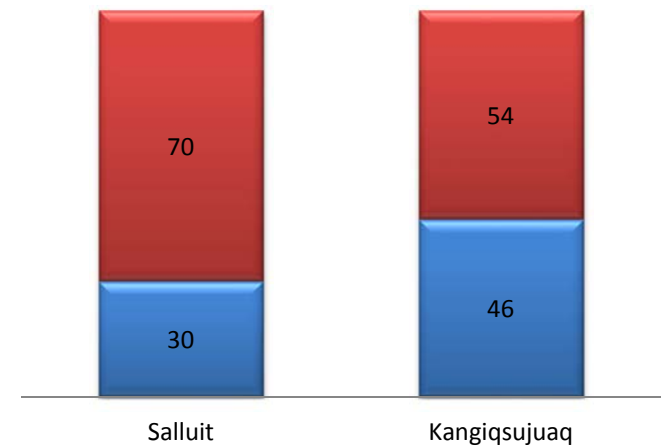
## Richesse



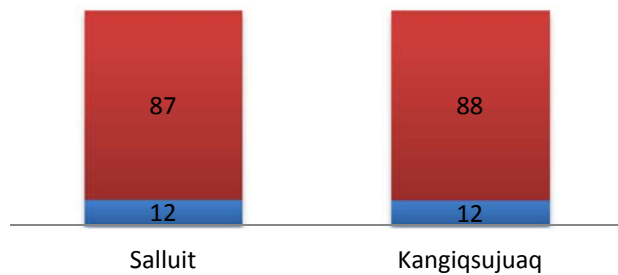
## Conditions de vie



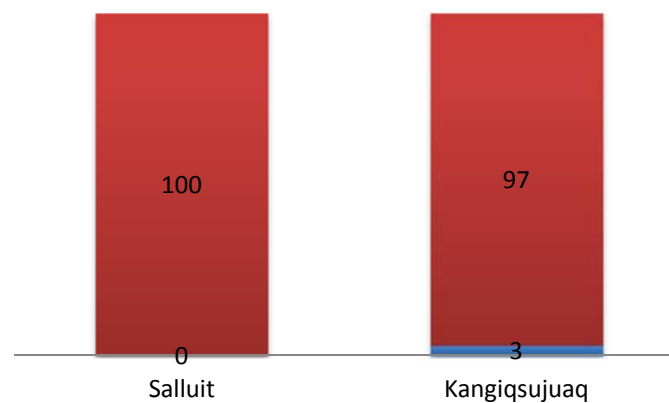
## Redevances



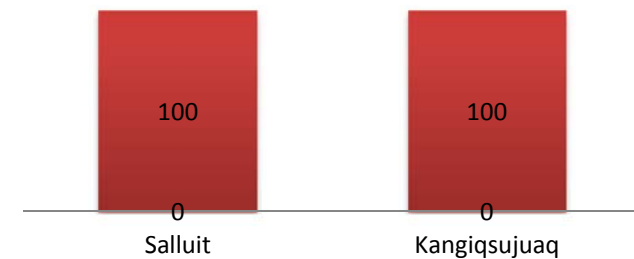
## Chasse, pêche et cueillette



## Drogue et alcool



## Relations avec les Qallunaat à la mine



 Positif

 Négative





## Quelques citations

- «Je vivais avec mes parents, c'était l'enfer... Pas l'enfer, mais il n'y avait pas d'appartements qui étaient libres, c'était trop pour moi, c'était bien d'aller à Raglan parce que là, tu avais ta chambre.»(Kangiqsujuaq)
- «Mon copain, il a arrêté de travailler à cause de mon fils. Il était supposé travailler à Raglan et il a brisé son coeur et après, c'est pourquoi il a arrêté de travailler. Il n'y a pas d'emplois à Salluit, mais il a arrêté de toute façon à cause de mon fils».(Salluit)
- «Une certaine quantité des redevances est utilisée pour acheter de la drogue et de l'alcool. Je n'aime pas cet impact, car j'ai déjà connu ça, mais aussi parce que ça n'amène pas une qualité de vie. Ça n'amène pas le bonheur. C'est temporaire, ça ne nous amène nulle part.» (Kangiqsujuaq)
- «Quand ce chèque-là arrive, il y a des problèmes d'emplois partout parce qu'en ville, il n'y a plus personne. Par exemple, la personne qui était supposée arriver aujourd'hui pour travailler, ben elle ne s'est pas pointée, elle ne s'est pas pointée de la semaine à cause du chèque »(Salluit).
- « Ils doivent nous respecter. Respecter la vie parce que les mines ont une vie. Un moment donné, ils vont dire, il n'y a plus de minerai, mais nous on va rester toute notre vie ici.» (Salluit)



# Conclusions

- À Salluit et Kangiqsujuaq, la mine contribue peu à l'emploi tant direct qu'indirect
- La variation des montants de redevances et des formes de distribution
- Les redevances versées directement aux individus ont des effets négatifs importants aussi bien sociaux qu'économiques
- La mine n'enrichit ni ne contribue au bien-être de façon significative à long terme

