

ANNEXE 8

Entente avec Terrapex Environnement Ltée
sur le suivi de la qualité des eaux souterraines et de surface

Longueuil, le 30 août 2005

Monsieur Richard Pouliot
CANTERM Terminaux Canadiens inc.
2775, avenue Georges V
Montréal-Est (Québec) H1L 6J7

**OBJET : Suivi de la qualité de l'eau souterraine – Terminaux Canterm K-1, K-3, K-4 et K-5
à Montréal-Est (Québec)
CM720.2**

Monsieur Pouliot,

Faisant suite à votre demande, veuillez trouver ci-après le programme de suivi des puits d'observation et de la qualité de l'eau aux terminaux mentionnés en rubrique. Ce programme sera réalisé une fois par année.

Programme de suivi

Le programme de suivi comportera les éléments suivants à chaque terminal :

- 1) La vérification, une fois par année, des puits pour déterminer la profondeur de l'eau ainsi que la présence ou l'absence d'hydrocarbures en phase non miscible.
- 2) La récupération des hydrocarbures en phase non miscible, le cas échéant, par méthode passive ou en utilisant le camion sous-vide de Canterm.
- 3) La purge des puits avant l'échantillonnage.
- 4) Le prélèvement et l'analyse chimique d'un échantillon d'eau par puits par un laboratoire accrédité.
- 5) La préparation d'un rapport avec recommandations.

Terminal K-1 (9997, rue Hochelaga, Montréal-Est)

Un total 31 puits d'observation ont été installés sur la propriété en 1999. Une vérification de tous ces puits, dans la mesure, du possible sera réalisée une fois par année. Chaque puits retrouvé sera échantillonné et analysé pour déterminer leurs teneurs en hydrocarbures pétroliers C₁₀-C₅₀, en composés BTEX (benzène, toluène, éthylbenzène et xylènes) et en HAP (hydrocarbures aromatiques polycycliques). Le plan d'implantation des puits d'observation (projet CM730.0, Figure 2) se trouve à l'annexe 1.

De plus, un échantillonnage du rejet du séparateur est réalisé 4 fois par année. Les échantillons sont soumis au laboratoire accrédité pour une détermination de la concentration des différents composés répertoriés dans l'article 11 du règlement 87 de la Communauté Métropolitaine de Montréal (CMM) relatif au rejet des eaux dans un réseau d'égout pluvial. Une analyse en composés BTEX et en hydrocarbures pétroliers C₁₀-C₅₀ est également demandée. Les résultats sont ensuite comparés aux normes de rejet aux égouts pluviaux de la CMM Article 11 du Règlement 87.

Terminal K-3 (Quai 94)

Suite à une entente entre Canterm et le Port de Montréal, 12 puits d'observation faisait partie du programme de suivi soit 01-PO-1, 01-PO-2, 86-RW-3, 86-RW-7, 96-PO-8, 95-PO-4, 99-PO-60, 99-PO-62, 96-PO-10, RES63 PO-1, RES63 PO-2 et RES63 PO-3 (voir Annexe 2, CM720.2, Figure 2).

Une vérification de tous ces puits, dans la mesure, du possible sera réalisée une fois par année. Chaque puits retrouvé sera échantillonné et analysé pour déterminer leurs teneurs en hydrocarbures pétroliers C₁₀-C₅₀, en composés BTEX et en HAP.

De plus, un échantillonnage du rejet du séparateur API est réalisé 3 fois par année (aucun échantillon n'est prélevé lors de l'hiver). Les échantillons sont soumis au laboratoire accrédité pour une détermination de la concentration des différents composés répertoriés dans l'article 11 du règlement 87 de la Communauté Métropolitaine de Montréal (CMM) relatif au rejet des eaux dans un réseau d'égout pluvial. Une analyse en composés BTEX et en hydrocarbures pétroliers C₁₀-C₅₀ est également demandée. Les résultats sont ensuite comparés aux normes de rejet aux égouts pluviaux de la CMM Article 11 du Règlement 87.

Terminal K-4 (10000, rue Notre-Dame, Montréal-Est)

Un total 5 puits d'observation ont été installés sur la propriété en 2003. Une vérification de tous ces puits, dans la mesure, du possible sera réalisée une fois par année. Chaque puits retrouvé sera échantillonné et analysé pour déterminer leurs teneurs en hydrocarbures pétroliers C₁₀-C₅₀, en composés BTEX (benzène, toluène, éthylbenzène et xylènes) et en HAP (hydrocarbures aromatiques polycycliques). Le plan d'implantation des puits d'observation (projet CM1075.0, Figure 2) se trouve à l'annexe 3.

Terminal K-5 (rue Notre-Dame et rue Lakefield, Montréal-Est)

Un total 4 puits d'observation ont été installés sur la propriété en 2002. Une vérification de tous ces puits, dans la mesure du possible sera réalisée une fois par année. Chaque puits retrouvé sera échantillonné et analysé pour déterminer leurs teneurs en hydrocarbures pétroliers C₁₀-C₅₀, en composés BTEX (benzène, toluène, éthylbenzène et xylènes) et en HAP (hydrocarbures aromatiques polycycliques). Le plan d'implantation des puits d'observation (projet CM1229.0, Figure 2) se trouve à l'annexe 4.

Espérant le tout à votre entière satisfaction, nous vous prions d'agréer, Monsieur Pouliot, l'expression de nos meilleures salutations.

TERRAPEX ENVIRONNEMENT LTÉE

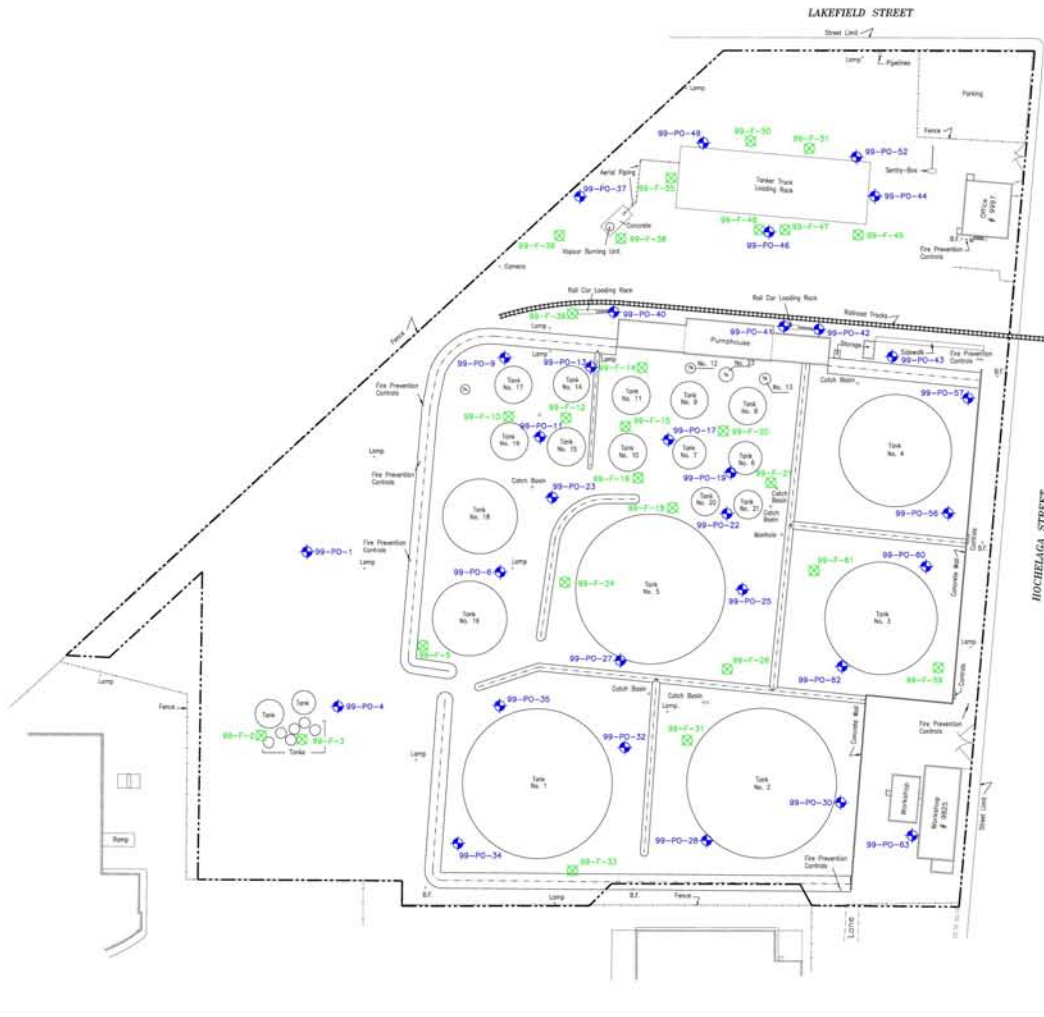
Domenic Loschiavo, géo.
Directeur de projets

/DL

p. j.

ANNEXE 1

**TERMINAL K-1
(9997, rue Hochelaga, Montréal-Est)**



LEGEND	
	EXISTING INFRASTRUCTURE
	FENCE
	PROJECT LIMIT
	99-PO-1 MONITORING WELL
	99-F-2 BOREHOLE

NO. DESSIN / DWG NO.	TITRE CONCS	NO.	DATE	DESCRIPTION	PAR	APP.	GÉRANT DE PROJET/PROJECT MANAGER
DESSINS DE RÉFÉRENCE/REFERENCE DRAWINGS							
REVISION							

R. ALLIE	99/05/25	PROJET/PROJECT
DESIGNER/DRAWN	DATE	
VERIFÉ/CHECKED	DATE	
ACCEPTATION/ARRANGEMENT	DATE	
APPROUVÉ/ARRANGEMENT	DATE	
1:750		
Echelle/Scale		

FIGURE 2
BOREHOLE AND
MONITORING WELL
LOCATIONS

No. Project/Draw No. **CM730.0** - - - **FIG2** R



ANNEXE 2

**TERMINAL K-3
(Quai 94)**

D

C

B

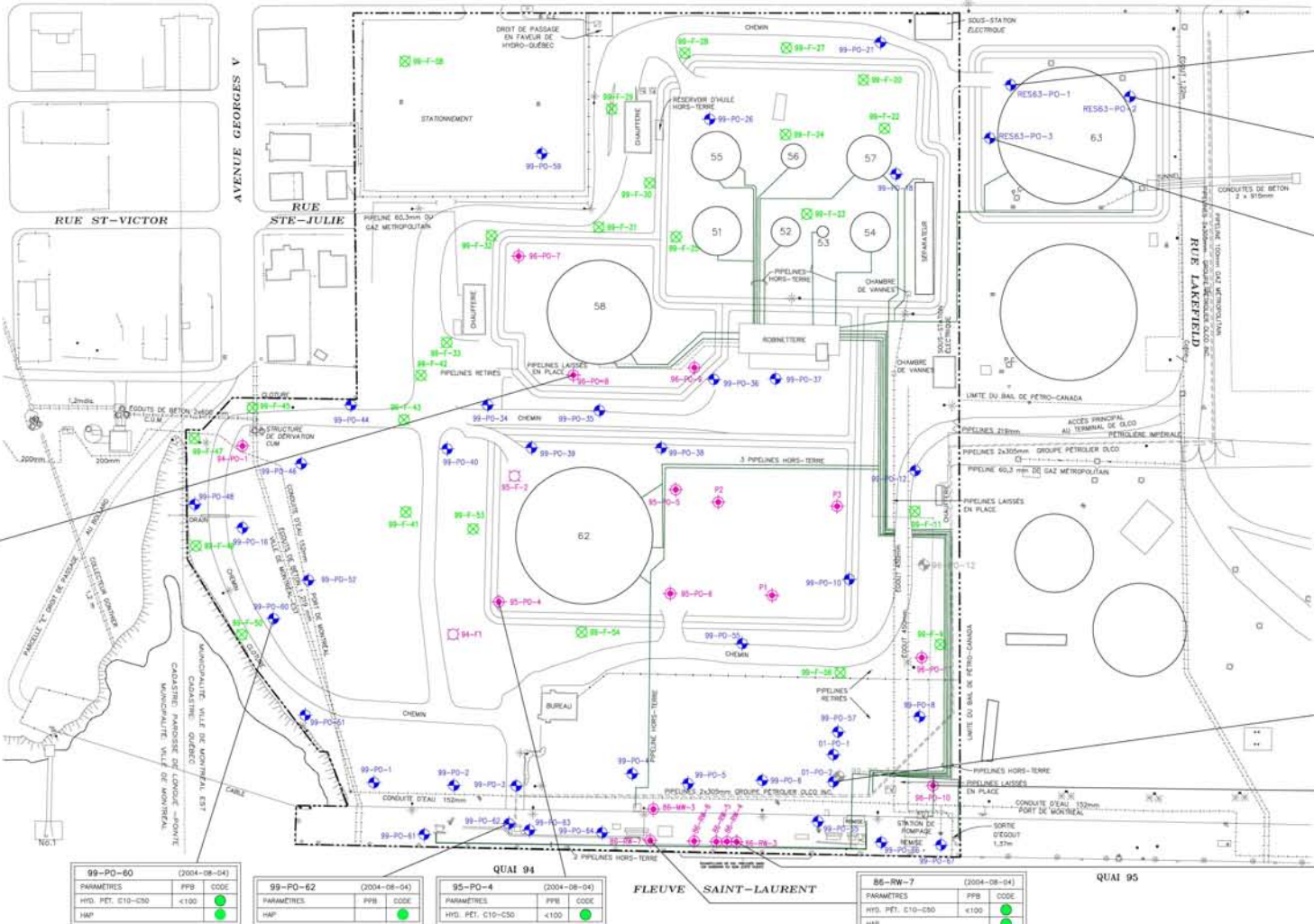
A

D

C

B

A



95-PO-8 (2004-08-04)	
PARAMÈTRES	PPB CODE
HYD. PÉT. C10-C50	<100
BENZÈNE	<0,2
TOLUÈNE	<0,1
ÉTHYLBENZÈNE	1,8
XYLÈNES TOTAUX	0,7

RES63-PO-1 (2004-08-04)	
PARAMÈTRES	PPB CODE
HYD. PÉT. C10-C50	496
HAP	

RES63-PO-2 (2004-08-04)	
PARAMÈTRES	PPB CODE
HYD. PÉT. C10-C50	<100
HAP	

RES63-PO-3 (2004-08-04)	
PARAMÈTRES	PPB CODE
HYD. PÉT. C10-C50	<100
HAP	

D1-PO-2 (2004-08-04)	
PARAMÈTRES	PPB CODE
HYD. PÉT. C10-C50	230
HAP	

96-PO-10 (2004-08-04)	
PARAMÈTRES	PPB CODE
HYD. PÉT. C10-C50	<100
HAP	

86-RW-3 (2004-08-04)	
PARAMÈTRES	PPB CODE
HYD. PÉT. C10-C50	<100
HAP	

99-PO-60 (2004-08-04)	
PARAMÈTRES	PPB CODE
HYD. PÉT. C10-C50	<100
HAP	

99-PO-62 (2004-08-04)	
PARAMÈTRES	PPB CODE
HYD. PÉT. C10-C50	<100
HAP	

95-PO-4 (2004-08-04)	
PARAMÈTRES	PPB CODE
HYD. PÉT. C10-C50	<100
HAP	

86-RW-7 (2004-08-04)	
PARAMÈTRES	PPB CODE
HYD. PÉT. C10-C50	<100
HAP	

COSE DE QUALITÉ

- Mesure effectuée en vertu de la Loi sur l'accès à l'information
- Mesure effectuée en vertu de la Loi sur l'accès à l'information
- Mesure effectuée en vertu de la Loi sur l'accès à l'information
- Mesure effectuée en vertu de la Loi sur l'accès à l'information
- Mesure effectuée en vertu de la Loi sur l'accès à l'information
- Mesure effectuée en vertu de la Loi sur l'accès à l'information

LEGENDE

--- MINÉRIEURE USUÉ	● 99-PO-1	● PUIS ÉPIGRAMMA
--- MOINE MINÉRIEURE	● 99-PO-2	● PUIS
--- CHAÎNE ENGRÈGE	● 99-PO-3	● PUIS PAR AIRE
--- CHAÎNE SÉRIE	● 99-PO-4	● PUIS SÉRIE
--- CHAÎNE PLAN	● 99-PO-5	
--- CHAÎNE DE SÉ	● 99-PO-6	
--- LIGNE DE PROPRIÉTÉ		
--- PRÉLÈVE HORS-TERR		

NO. DESSIN	TITRE CONCS	NO.	DATE	DESCRIPTION	PAR	APP.	GÉRANT DE PROJET/PROJECT MANAGER
	DESSINS DE RÉFÉRENCE/REFERENCE DRAWINGS						

NO.	DATE	DESCRIPTION	PAR	APP.	GÉRANT DE PROJET/PROJECT MANAGER

F.S.	2004-08-20	PROJET/PROJECT
30324/30325	2004-08-20	QUAI CANTERM
P.F.	2004-08-26	Sections 94 et 95 du
REVISEUR/REVISOR	2004-08-26	Port de Montréal
D.L.	2004-08-26	
DESCRIPTION APPROUVÉE		
APPROBATION ADMINISTRATIVE		
B. LECHEVALIER	2004-08-26	
NON/NAME		
1/100		ÉCHELLE/SCALE

TERRAPEX
 Environmental Ltd.
 3855, avenue Desjardins
 Longueuil (Québec), J4B 1M8

FIGURE 1
PLAN DU SITE ET
QUALITÉ ENVIRONNEMENTALE DES
Eaux Souterraines

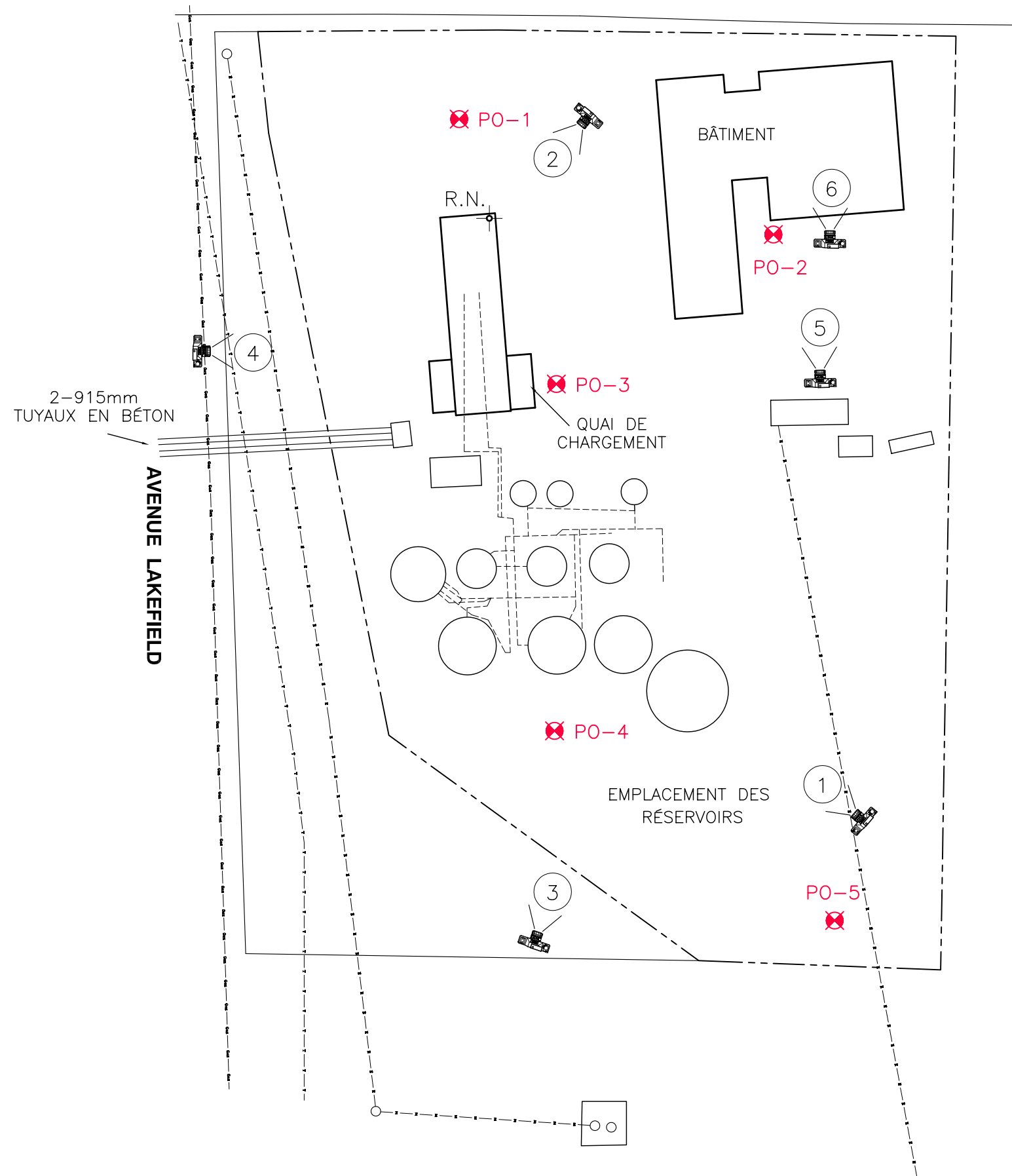
No. Projet/Project No. CM720.2
 Dessins - Drawings FIG2
 CAC No. R

ANNEXE 3

**TERMINAL K-4
(10000, rue Notre-Dame, Montréal-Est)**



RUE NOTRE-DAME



Légende

- PO-2 FORAGE AVEC PUIXS D'OBSERVATION
- LIMITE DE BÂTIMENT
- - - - LIMITE DE PROPRIÉTÉ
- · - · - TÉLÉPHONE
- · - · - GAZ
- · - · - ÉLECTRICITÉ
- R.N. REPÈRE DE NIVELLEMENT SUR DALLE DE BÉTON
- (4) PRISE DE PHOTO



Titre
PLAN DE LOCALISATION

Client
BITUMAR INC.

Projet
CARACTÉRISATION ENVIRONNEMENTALE
10 000, RUE NOTRE-DAME
MONTREAL-EST (QUEBEC)

Échelle
1:700

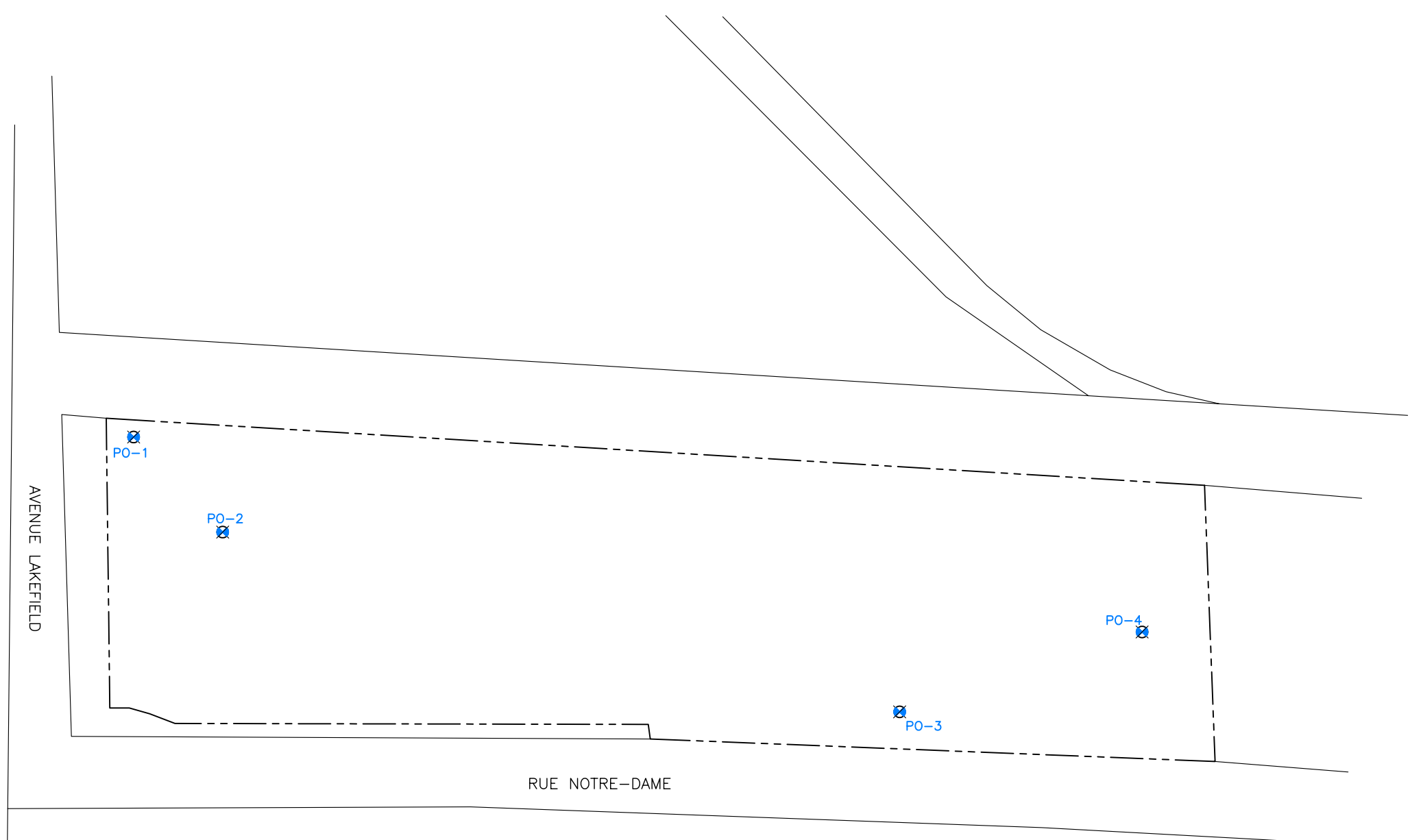
Dessin I.P.	Eff. par K.B.	Gérant prj. H.M.
-----------------------	-------------------------	----------------------------

Date 01-03-15	Dossier no. CM1075.0
-------------------------	--------------------------------

FIGURE 2

ANNEXE 4

**TERMINAL K-5
(rue Notre-Dame et rue Lakefield, Montréal-Est)**



Légende

- LIMITE DE PROPRIÉTÉ
- LIMITE DE BÂTIMENT
- PO-1 PUIITS D'OBSERVATION



Titre

PLAN DU SITE

Client

CANTERM

Projet

CANTERM
LOT 1 251 206
MONTRÉAL-EST (QUÉBEC)

Échelle 1 : 1500

<i>Dessin</i> W.F./M.M.	<i>Eff. par</i> K.B.	<i>Gérant prj.</i> V.R.
----------------------------	-------------------------	----------------------------

<i>Date</i> 2005-08-30	<i>Dossier no.</i> CM1229.0
---------------------------	--------------------------------

FIGURE 2