

# en Coulisses

Saison 2003-2004

**205**

Projet d'augmentation de la capacité de  
l'oléoduc dans le secteur du parc d'Oka

Oka

**DB1**

6211-18-008

# Parc national d'Oka



RÉSEAU  
**Sépaq**



Parcs  
Québec

Pour que le spectacle continue

# Parcs Québec, là où la nature se donne en spectacle tous les jours

Bienvenue au cœur du plus beau patrimoine naturel protégé, les parcs nationaux du Québec. Un spectacle émouvant ! Que ce soit juste pour le plaisir de la contemplation, la pratique d'activités de plein air ou la participation à des activités d'interprétation, ils sont des lieux privilégiés pour découvrir les splendeurs d'une nature préservée.

En 1999, le gouvernement transférait la gestion des activités et des services des parcs québécois à la Société des établissements de plein air du Québec. Ce choix traduisait une volonté de créer un véritable réseau de parcs répondant aux standards des parcs nationaux dans le monde. Rappelons-nous que tous les parcs du Québec ont été créés en vertu des critères de l'Union internationale pour la conservation de la nature. L'ajout du qualificatif national à l'appellation des parcs, par le biais d'une modification législative en décembre 2001, est venu reconnaître un état de fait et renforcer leur mission de conservation de territoires représentatifs des régions naturelles du Québec tout en permettant leur accessibilité à la population.

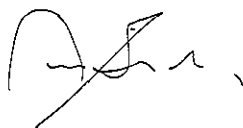
Quatre ans plus tard, nous pouvons être fiers du chemin parcouru ensemble. Votre constant soutien par vos visites et vos commentaires constructifs ont grandement contribué à la vitalité de nos parcs et à l'amélioration des services à la clientèle, une valeur fondamentale à la Société. Car sachez que notre première motivation est de vous offrir un séjour inoubliable. Des améliorations significatives ont été apportées aux infrastructures nous permettant de mieux vous accueillir. D'ores et déjà, nous pouvons constater que le Québec est en voie de se doter d'un véritable réseau de parcs nationaux, à la fois un symbole de fierté et d'identité pour le bien-être et l'usage de tous les citoyens et citoyennes et un produit d'appel nature incomparable pour les touristes.

Parcs de montagne, de lacs et de rivières, de couleurs et de détente, d'histoire, de neige et de démesure, les parcs nationaux sont les joyaux de notre patrimoine naturel. Sous le signe de la découverte et de la beauté, c'est à une expérience des sens à laquelle vous êtes conviés aujourd'hui. Parcourez, observez, sentez. Laissez-vous transporter à même les plus beaux paysages du Québec et découvrez des espaces de rêve où l'humain prend soin de protéger la nature et sa biodiversité afin de la conserver pour les générations futures.

Bon séjour et au plaisir de vous accueillir dans l'un des 22 parcs nationaux du réseau Parcs Québec, là où la nature se donne en spectacle tous les jours !

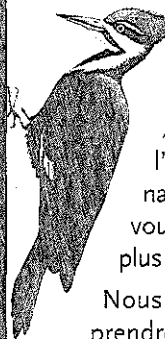


Raymond Desjardins  
Vice-président Exploitation  
Parcs Québec



Yvan Bilodeau  
Président-directeur-général  
Sépaq

BIENVENUE AU PARC



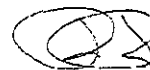
Au nom de toute l'équipe du parc national d'Oka, nous vous souhaitons la plus cordiale bienvenue.

Nous vous invitons à prendre connaissance de ce journal qui vous guidera dans la découverte de ce parc rempli de saveurs et d'histoire.

Pour faciliter cette découverte, nous mettons cette année à votre disposition deux nouveaux sentiers de randonnée dont l'un propose une initiation à l'ornithologie. D'une longueur de 12 km, le deuxième, joliment appelé La Sauvagine, vous fera, quant à lui, traverser plus d'un écosystème.

Nous tenterons tout au long de votre séjour de vous faire vivre une expérience inoubliable au cœur de cette nature généreuse et diversifiée.

L'ensemble du personnel est là pour vous et fera en sorte que votre visite soit à la hauteur de vos attentes.



Richard Rozon  
Directeur  
Parc national d'Oka

## RENSEIGNEMENTS GÉNÉRAUX

**Parc national d'Oka** Information et réservation  
Téléphone : (450) 479-8365  
Télécopieur : (450) 479-6250  
Extérieur de Montréal : 1888 PARC OKA  
Courriel : parc.oka@sepaq.com  
Site internet : www.parcsquebec.com

2020, Chemin d'Oka,  
Oka (Québec) J0N 1E0

**Page couverture** Parc national d'Oka  
Michel Chartrand / Sépaq

**Photographies** Parc national d'Oka : Michel  
Chartrand, Marie-Claude Gratton,  
Charles Grégoire, Jean-Sébastien  
Perron / Sépaq

**Cartographie** Marie-Claude Gratton

**Graphisme** Rouge carré

**Camping** Rustique et tente prospecteur  
À l'année  
3 services et sans services  
2 mai au 13 octobre

**Pique-nique** 16 mai au 26 octobre

**Centre de location  
d'équipements  
nautiques** 16 mai au 1er septembre

**Baignade** 31 mai au 1er septembre

*Le parc national d'Oka est accessible 365 jours par année. - Les heures d'ouverture varient selon les saisons.*

Le journal du parc national d'Oka est publié par le parc national d'Oka (Parcs Québec) dont les activités sont gérées par la Société des établissements de plein air du Québec.



Imprimé en deux couleurs sur  
papier 50% minimum recyclé  
dont 30% postconsommation.



# UN HAVRE DE CULTURE ET DE NATURE

Situé à moins de 50 km de Montréal, le parc national d'Oka avec ses 500,000 visiteurs est l'un des plus fréquentés au Québec. D'une superficie totale de 23,7 km<sup>2</sup>, le territoire est représentatif de la région des basses terres du Saint-Laurent, plus particulièrement de sa partie méridionale.

Un climat doux, des sols enrichis d'argile et de sable et la proximité de la rivière des Outaouais classent ses terres parmi les plus fertiles du Québec. Au nombre des principales associations végétales répertoriées, mentionnons l'érablière à caryers du Calvaire et de la colline de l'Est (typique du sud du Québec), les érablières argentées de la rivière aux Serpents et des environs de la Grande Baie, la pinède à pins blancs du secteur du camping et la chênaie sise sur les bords du lac des Deux-Montagnes. Les champs en friche et en culture sont, de plus, représentatifs du passé de cette région à fort potentiel agricole. Sa magnifique plage de sable blond de 7 km, large fenêtre sur le lac des Deux-Montagnes, en fait un site privilégié pour la randonnée pédestre, les activités nautiques et la baignade.

La formation des collines du Calvaire remonte à l'âge du crétacé, époque où

les dinosaures régnaient sur la terre. Le point le plus élevé du parc se retrouve à 173 mètres d'altitude, alors que le point de vue panoramique des trois chapelles se situe à 154 mètres du niveau de la mer. Le parc national d'Oka fait partie d'une région caractérisée par des formations géologiques contenant des minéraux exceptionnels et rares dont 72 minéraux différents.

Ce territoire est également le deuxième site protégé en importance au Québec en ce qui a trait à la présence d'espèces végétales menacées ou vulnérables (EMV). D'ailleurs, il renferme non seulement des plantes rares, mais aussi une quantité impressionnante d'éléments appartenant à la flore fongique (champignons) et au règne animal. Une héronnière de plus de 60 nids actifs et le lieu de nidification du canard branchu le plus productif au Québec se situent dans une zone de préservation du parc.

Enfin, du point de vue patrimoine culturel et religieux, le parc abrite une infrastructure historique d'inspiration romane, unique en Amérique du Nord. Cet ensemble, érigé entre 1739 et 1742, est composé de 4 oratoires et de 3 chapelles.

## LA MISSION DE PARCS QUÉBEC

Dans la perspective d'un développement harmonieux sur les plans culturel, social, économique et régional, Parcs Québec assure la conservation et la mise en valeur de territoires représentatifs des 43 régions naturelles du Québec ou de sites à caractère exceptionnel, tout en les rendant accessibles à des fins éducatives et de plein air.

Tous les parcs nationaux du Québec ont été créés en vertu des standards de l'Union internationale pour la conservation de la nature. Ces critères se définissent comme suit :

- Une aire relativement vaste qui présente un ou plusieurs écosystèmes généralement peu ou pas transformés par l'exploitation;
- Où les espèces animales et végétales, les sites géomorphologiques et les habitats ont un intérêt particulier du point de vue scientifique, éducatif ou récréatif, ou qui offre un paysage d'une grande beauté;
- Dans laquelle la plus haute autorité compétente du pays a pris des mesures pour éliminer l'exploitation et pour y faire respecter les ensembles écologiques, géomorphologiques ou esthétiques;
- Dont la visite est autorisée, sous certaines conditions, à des fins éducatives, culturelles ou récréatives.

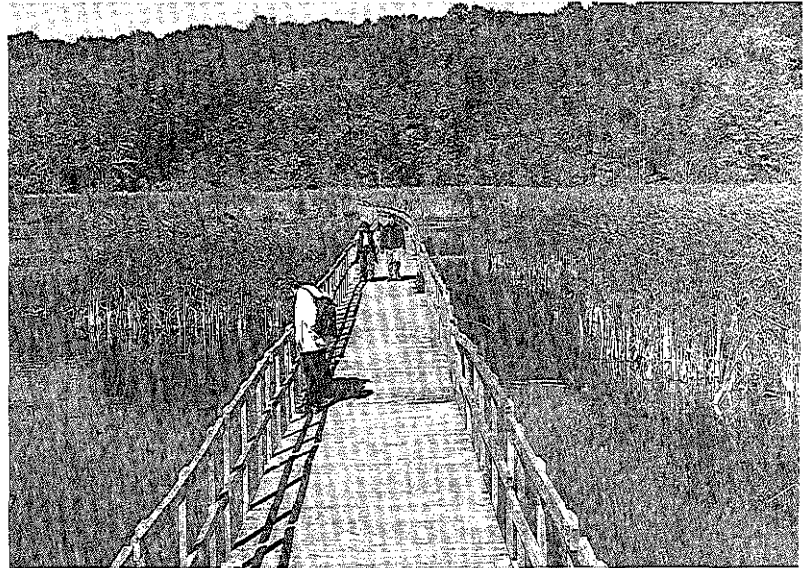


## DE COLLINES EN MARÉCAGES, L'HISTOIRE SE POURSUIT.

Du haut du Calvaire, d'où la vue s'étend jusqu'aux Adirondacks, le visiteur est témoin des vestiges indélébiles du passage de la mer de Champlain. Des collines, où trônent en maîtres les érables à sucre et les hêtres, le paysage conduit successivement à deux niveaux de terrasses et à la pinède de pins blancs qui abrite les quelque 900 emplacements de camping.

De là, traversant la rivière aux Serpents, paresseux cours d'eau méandrique où se réfugient une flore luxuriante et une faune semi-aquatique des plus actives, le visiteur a accès, via la chênaie, à la plage du lac des Deux-Montagnes et au marais de la Grande Baie. Ce marais est un milieu exceptionnel et unique dans la grande région de Montréal.

Sauvagine, hérons et autres volatiles s'y côtoient et offrent des concerts continus. Castors, loutres et tortues leur prêtent l'oreille!



### TRACES DE PRÉSENCE HUMAINE VIEILLES DE 4500 ANS

Dès l'an 6 000 ans avant Jésus-Christ, la région d'Oka s'est libérée des eaux de la mer de Champlain, devenant progressivement habitable. Cependant, selon les recherches archéologiques effectuées jusqu'à ce jour, les plus anciennes traces de la présence humaine, sur le territoire du parc, remonteraient à 2 500 ans avant Jésus-Christ, à la période dite de l'Archaïque supérieur. On a, en effet, retrouvé dans le parc une pointe de projectile à encoches latérales de type «Brewerton», trois pointes de projectiles à pédoncules étranglés en siltstone de type «Narrow Stemmed Point», une hache, des éclats et des fragments d'outils qui datent tous de cette période au cours de laquelle les Amérindiens du territoire vivaient de chasse, de pêche et de cueillette.



## LES PLANTES RARES OU MENACÉES (EMV)

Dès le début du siècle, des botanistes renommés ont herborisé sur le territoire qui allait devenir le parc national d'Oka. Entre 1910 et 1930, le frère Marie-Victorin (auteur de la « Flore Laurentienne ») ainsi que le père Louis-Marie, trappiste à l'abbaye cistercienne d'Oka, contribuaient à enrichir nos données concernant la flore vasculaire. Depuis, plusieurs botanistes se sont succédés. Aujourd'hui, le territoire du parc national d'Oka pourrait abriter plus de trente EMV. À cet égard, il constitue donc le deuxième site protégé en importance au Québec.

Depuis quelques années déjà, le service de l'éducation et de la conservation consent

des efforts dans ce domaine. Un suivi des inventaires des EMV a été réalisé en 2001 et 2002. Pendant la dernière décennie, la situation du ginseng à 5 folioles s'est largement dégradée surtout à cause d'une cueillette importante et de la perte et dégradation des habitats propices à la croissance de l'espèce. Depuis l'an dernier, un plan de conservation a été mis sur pied selon les étapes suivantes: réalisation des inventaires et prise de données d'appoint, analyse de la situation afin d'identifier les menaces présentes et potentielles, proposition de mesures concrètes pour assurer la protection et le rétablissement des populations naturelles d'intérêt.



L'HERBE À LA PUCE

La présence de cette plante en quantité importante est généralement un indice des perturbations induites par les activités humaines. Au parc national d'Oka, l'herbe à la puce se retrouve principalement aux endroits les plus « aménagés » tels que le pourtour du lac de la Sauvagine, le long des sentiers, sur les emplacements de camping et le long des stationnements.

La direction du parc, préoccupée par le contrôle de cette plante envahissante qui cause des désagréments aux usagers, a autorisé des travaux selon des objectifs précis :

- Contrôle de la plante selon un procédé écologique et sans substance toxique à l'eau à haute température et sous pression (procédé AQUACIDE®).
- Recherche et expérimentation sur l'introduction d'une plante compétitrice pour la remplacer.
- Installation de panneaux de mise en garde aux endroits stratégiques



## RECYCLAGE ET RESTAURATION

### Le recyclage, l'affaire de tous!

Soucieux de son environnement, le parc met cette année à la disposition de la clientèle du camping des moyens qui lui permettront de participer à la récupération des matières recyclables. Nous comptons sur la collaboration de tous pour faire de cette initiative un succès! Recycler, ça rapporte!

### Restauration

L'utilisation quotidienne de certains secteurs du parc a contribué à leur dégradation au fil des ans et ceux-ci ont perdu leurs caractéristiques initiales. À cet égard, un plan de restauration et de plantation est mis en place en vue de recréer l'aspect original de ces aires.



## ET LE SPECTACLE alors...

Un projet étudiant verra le jour dans le cadre des activités d'interprétation. Pas moins de 4 activités seront agrémentées par des artistes-comédiens de l'Option-Théâtre du collège Lionel-Groulx.

### UN SENTIER ORNITHOLOGIQUE

Les ornithologues amateurs et chevronnés pourront parcourir dès cet automne un nouveau sentier ornithologique jalonné de 9 tableaux d'interprétation. Au programme de ce spectacle, le visiteur découvrira notamment des indices sur la coloration du plumage de nombreux oiseaux, leur démarche et leur chant.

La longueur du parcours est d'environ 2 kilomètres et prend son envol du centre d'interprétation et de services en direction des champs, de l'érablière et du marais de la Grande Baie. Une passerelle flottante et une tour d'observation permettent aux visiteurs de surprendre les oiseaux. Ouvrez l'œil!



Le guide pédagogique élaboré dans la foulée de la réforme scolaire place l'élève au cœur de l'action. Ce dernier est plongé au sein d'un milieu naturel protégé, soit celui d'un parc national. Les activités sont animées par les enseignants, qui reçoivent une trousse pédagogique complète et le support des gardes parc interprètes dans la préparation et la réalisation des projets. Cette démarche correspond aux orientations du Programme de formation de l'école québécoise du ministère de l'Éducation.

L'objectif du programme est de permettre à l'élève de découvrir un environnement naturel et de réaliser un projet inspiré de ce qu'il voit, entend, sent et touche. Les différentes étapes amènent l'élève à être attentif à son milieu et à se poser une foule de questions. De retour en classe, il cherche les réponses qui lui permettront de concrétiser son projet. Ainsi, l'élève aura l'opportunité d'améliorer ses techniques de recherche, de travailler en équipe, d'utiliser les technologies de l'information et de la communication et de réaliser une présentation. Ça promet...

Le guide est maintenant disponible sur le site internet: [www.parcquebec.com](http://www.parcquebec.com)

### ENTENTES PARTENARIALES

- **Collège Lionel-Groulx** : production et réalisation de capsules théâtrales par des artistes-comédiens.
- **Agence métropolitaine de transport, Musée de Saint-Eustache et de ses Patriotes, Collège Lionel-Groulx et Municipalité d'Oka** : réalisation de la randonnée historique « Les Basses Laurentides au temps des Seigneuries ».
- **Musée de Saint-Eustache et de ses Patriotes, Maison Chénier-Sauvé et Municipalité d'Oka** : réalisation d'un grand happening éclaté « Quatre lieux...une mémoire » « Désormais l'avenir! L'Événement Paul Sauvé » qui rend hommage à Arthur et Paul Sauvé.
- **L'Association des Sauvagniers de la Rive-Nord** : réalisation et installation de nichoirs pour les canards huppés dans le secteur de la rivière aux Serpents.
- **Biodôme de Montréal** : plan de conservation du Ginseng à 5 folioles.
- **Jardin botanique de Montréal et Université de Montréal** : projet pilote de recherche d'une espèce compétitrice devant remplacer l'herbe à la puce.



## TARIFICATION D'ACCÈS 2001-2005 (taxes incluses)

Personne, catégorie ou groupe de personnes	Quotidien pour un parc	Annuel pour un parc	Annuel pour tous les parcs
<b>Tarifs de base</b>			
1 adulte	3,50 \$	16,50 \$	30,00 \$
1 enfant de 6 à 17 ans	1,50 \$	7,50 \$	15,00 \$
1 enfant de 5 ans et moins	Gratuit	Gratuit	Gratuit
<b>Tarifs famille</b>			
1 adulte accompagné de ses enfants âgés de 6 à 17 ans	5,00 \$	25,00 \$	45,00 \$
2 adultes accompagnés de leurs enfants âgés de 6 à 17 ans	7,00 \$	35,00 \$	70,00 \$
<b>Groupe (sur réservation seulement)</b>	3,00 \$		

### Tarifs famille

1 adulte accompagné de ses enfants âgés de 6 à 17 ans	5,00 \$	25,00 \$	45,00 \$
2 adultes accompagnés de leurs enfants âgés de 6 à 17 ans	7,00 \$	35,00 \$	70,00 \$

### Groupe

(sur réservation seulement) 3,00 \$

NOTES : La carte annuelle Parc et la carte annuelle Réseau sont valides pour une période de 12 mois à compter de la date de l'achat.

## TARIFICATION DE STATIONNEMENT

Type de véhicules	Quotidien	Vignette saisonnière de stationnement
Automobile / bateau	5,00 \$	30,00 \$
Moto	3,00 \$	20,00 \$
Motorisé ou roulotte	5,00 \$	S.O.
Minibus	10,00 \$	S.O.
Autobus	20,00 \$	S.O.

NOTES : Les visiteurs déboursent les frais de stationnement pendant les saisons où la plage est surveillée. La vignette saisonnière de stationnement est valide pour une seule saison estivale. Les dates de saison varient d'un parc à l'autre.

La vignette est acceptée dans tous les parcs où un frais de stationnement est perçu.

Le parc national d'Oka se réserve le droit de modifier ou de fermer l'accès aux différents stationnements sans préavis selon les périodes de la saison et d'achalandage.

## CAMPING (taxes en sus) 2 mai au 13 octobre 2003

### 3 services

(eau, électricité et égout) 30,65 \$

### Sans services

(eau, bâtiment sanitaire à proximité) 21,95 \$

### Véhicule supplémentaire

Stationnement de véhicules supplémentaires 6,95 \$ / véhicule / nuit  
13,04 \$ / véhicule / séjour

### Passeport-camping

	10 nuits (15%)	20 nuits (25%)	30 nuits (35%)
3 services	260,49 \$	459,68 \$	597,59 \$
Sans services	186,59 \$	329,28 \$	428,06 \$

Remarque : Pour être valide, le passeport doit être utilisé pour les seuls séjours de son détenteur et ce lors de deux séjours distinctifs non consécutifs. Le passeport-camping est valide pour 1 an. Le client ne peut acheter un passeport par Internet.

Le parc national d'Oka ne garantit pas la disponibilité des emplacements de camping aux détenteurs du passeport-camping. Il est préférable de réserver à l'avance. Les réservations ne peuvent être faites par Internet.

Les politiques d'annulation ainsi que la réglementation du parc national d'Oka s'appliquent intégralement au détenteur du passeport-camping.

Le passeport-camping est incessible, non monnable et non remboursable.

### Camping Clés en main (taxes en sus)

Forfaits comprenant une tente ou une tente prospecteur pouvant accueillir 6 personnes, une lanterne rechargeable, des tapis de sol et l'emplacement de camping (sans services).

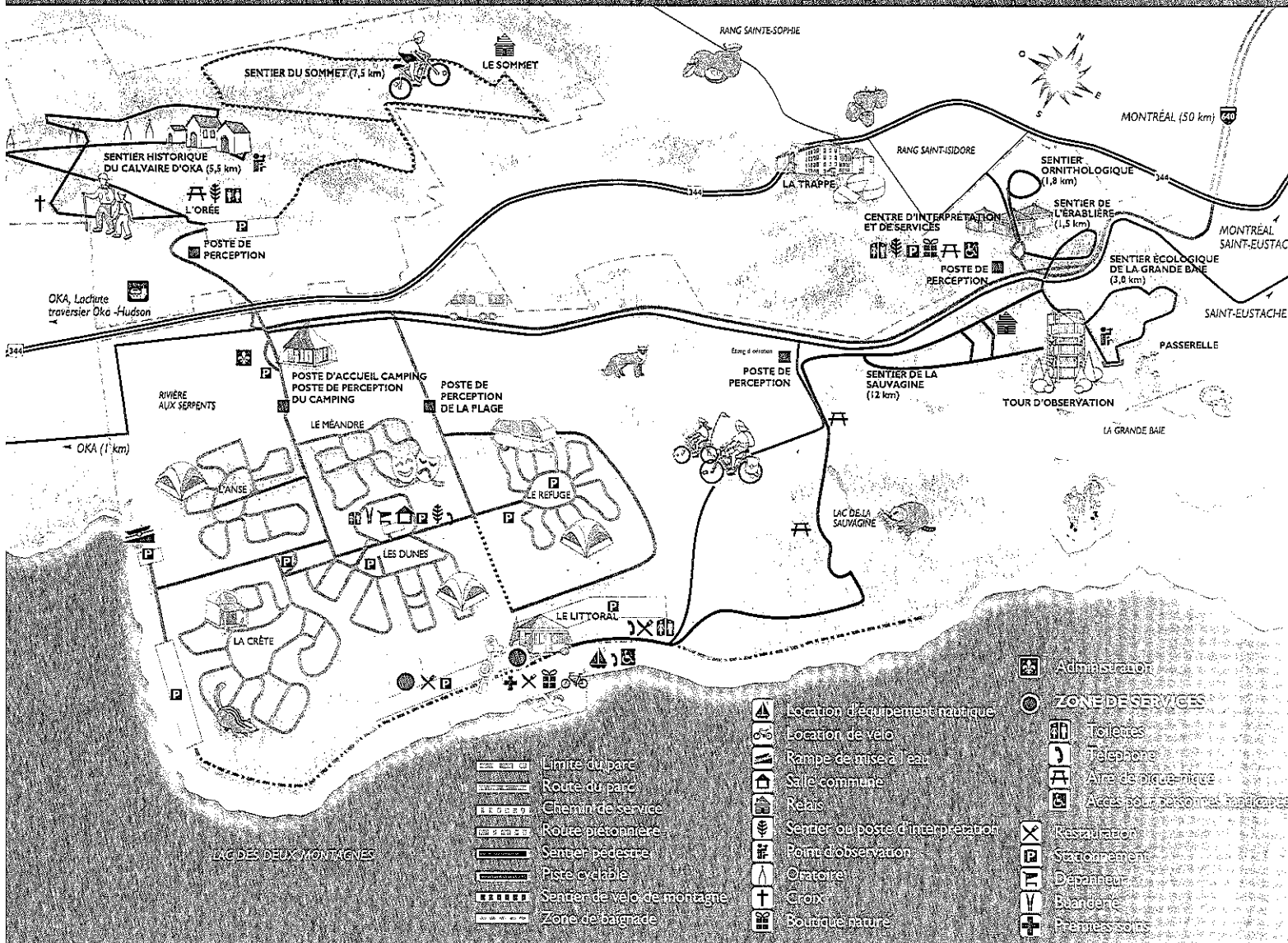
Le rechaud au propane, le combustible pour la dure du séjour, le poêle à bois et le bois de chauffage sont fournis selon les saisons et l'équipement. Des sacs de couchage adaptés à cette activité sont offerts en location (8 \$/pers./nuit taxes incluses).

Période : 20 juin au 1er septembre 2003 - Tarif : 82,59 \$

Période : Toute l'année - Tarif : 86,94 \$ (tente prospecteur)

Notes : Tarif pour un minimum de 2 nuits (réservation recommandée)










Dépôt de 250,00 \$ requis à l'arrivée.



# CAMPING

## Parc national d'Oka

### SERVICES

-  Accès pour personnes handicapées
-  Buanderie
-  Restauration
-  Dépanneur
-  Location d'équipement nautique
-  Location de vélo
-  Point d'arrêt de la balade
-  Téléphone
-  Boutique nature

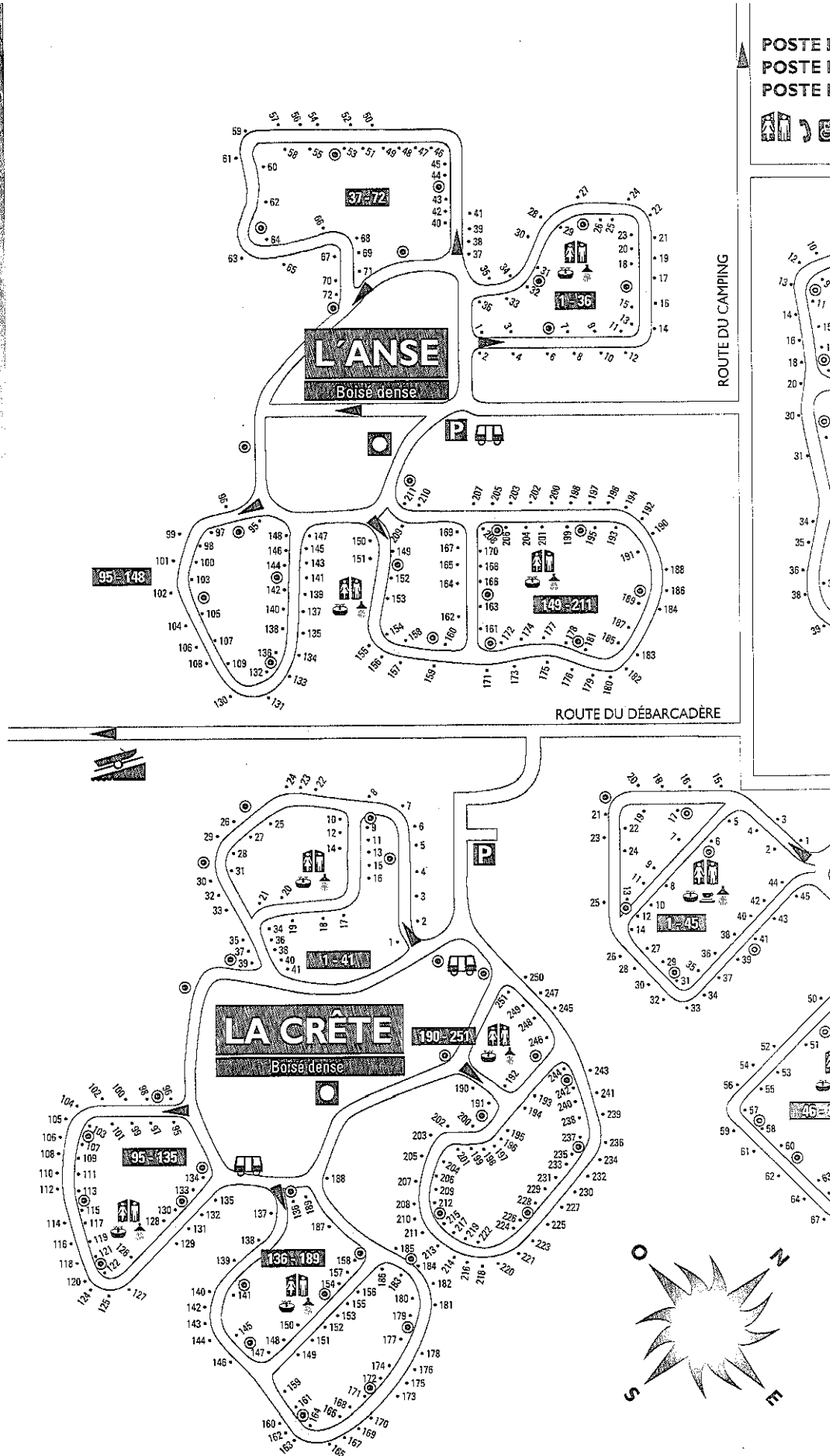
### INSTALLATIONS

-  Point d'eau potable
-  Poste de premiers soins
-  Rampe de mise à l'eau
-  Bâtiment sanitaire (toilette, lavabo et douche)
-  Bâtiment sanitaire avec salle pour faire la vaisselle
-  Station de vidange
-  Stationnement
-  Toilette

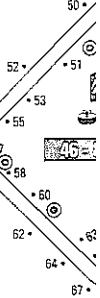
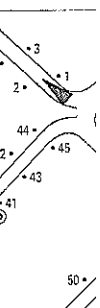
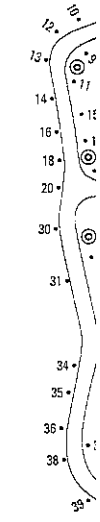
### ACTIVITÉS

-  Animation, interprétation, spectacle et film
-  Aire de jeu
-  Pique-nique
-  Plage surveillée
-  Distance plus longue que représentée
-  Direction

Chaque emplacement compte une table à pique-nique et un espace réservé pour faire un feu.



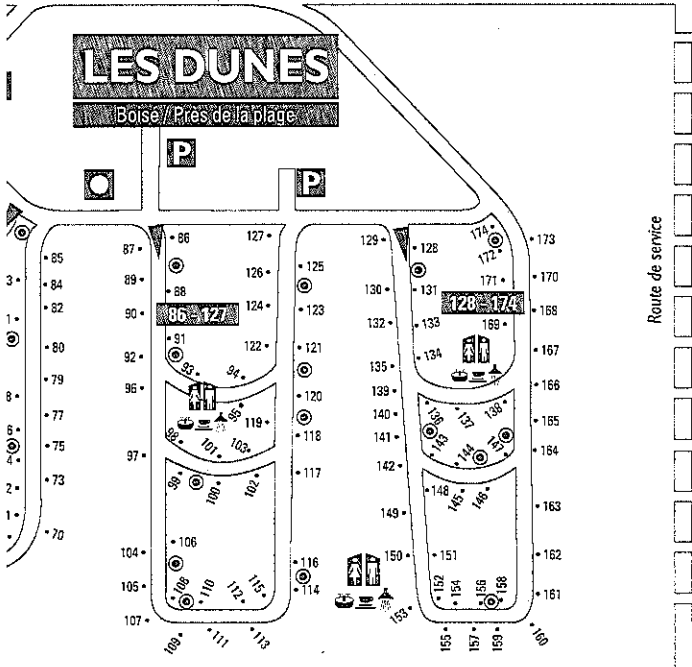
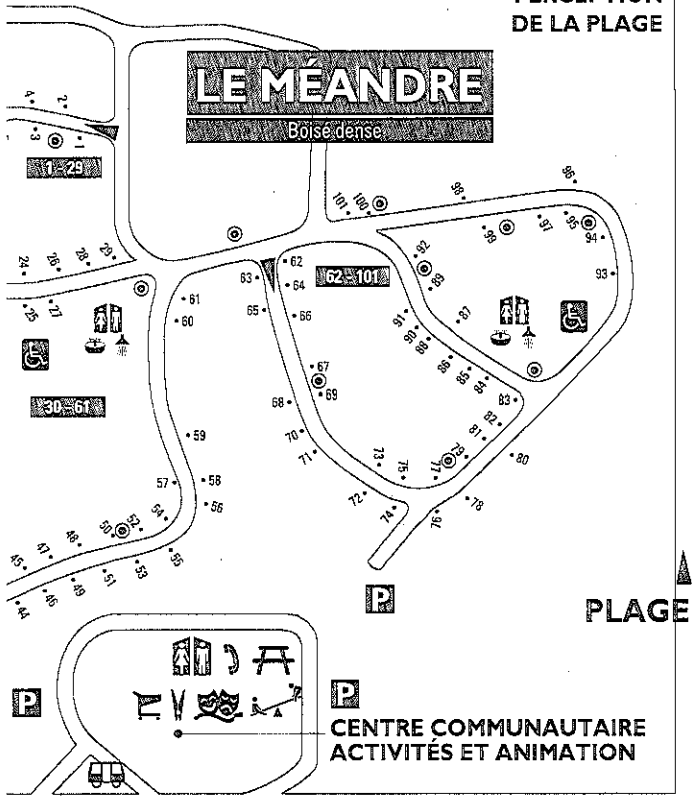
POSTE I  
POSTE I  
POSTE I





CUEIL CAMPING  
 ARDE DE NUIT  
 PERCEPTION

POSTE DE  
 PERCEPTION  
 DE LA PLAGE



PLAGE



Notes: Le parc national d'Oka se réserve le droit de fermer sans préavis certains secteurs de camping selon les périodes de la saison et l'actariadage. Seules les personnes âgées de 18 ans et plus peuvent louer un emplacement de camping.

**PARC NATIONAL D'OKA**

INFORMATION ET RÉSERVATION

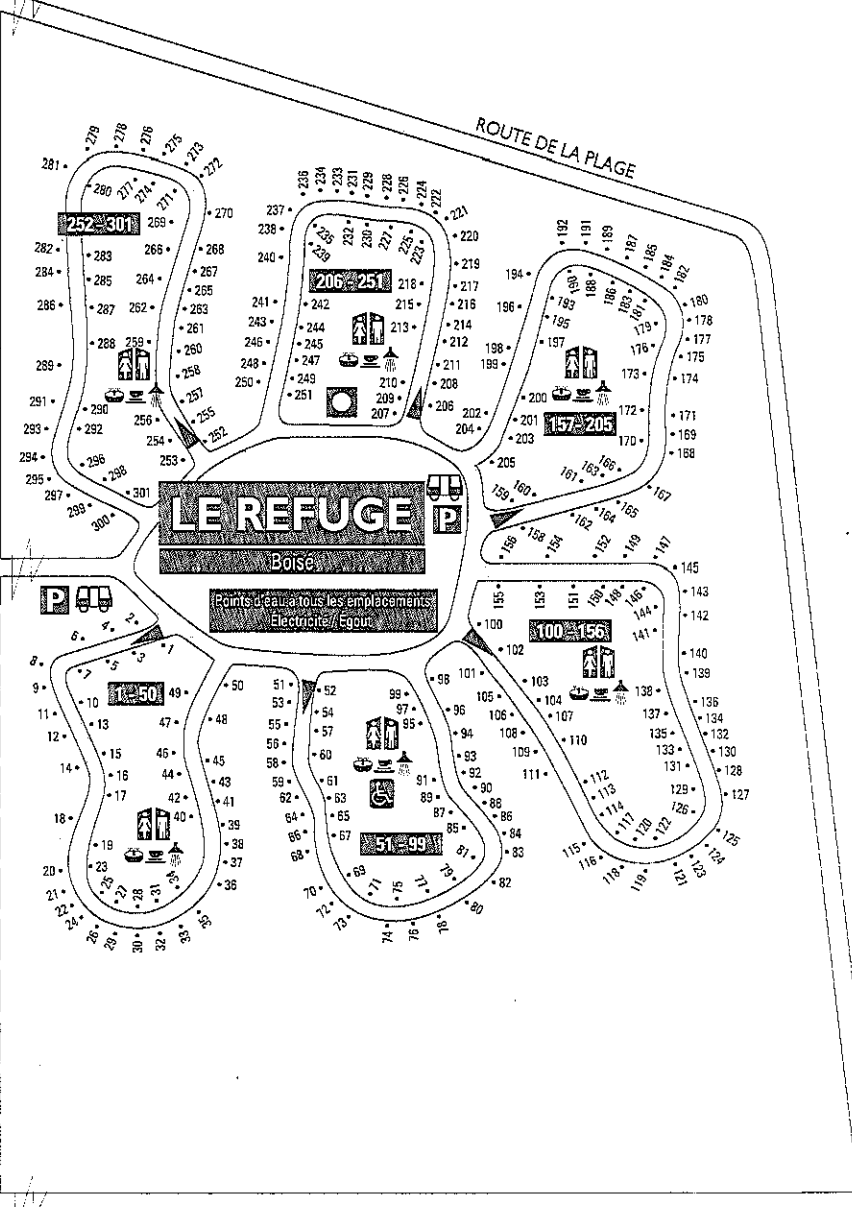
Téléphone : (450) 479-8365

Télécopieur : (450) 479-6250

Extérieur de Montréal : 1 888 PARC OKA

Courriel : [parc.oka@sepaq.com](mailto:parc.oka@sepaq.com) / Site internet : [www.parcquebec.com](http://www.parcquebec.com)

Parc national d'Oka, 2020, Chemin d'Oka, Oka (Québec) J0N 1E0



**Parcs Québec**

Pour que le spectacle continue

# La protection du milieu

## MODALITÉS DE GESTION DU CAMPING

### Période de réservation et nombre de nuitées requises

On peut réserver un emplacement de camping par téléphone tous les jours de la semaine de 8h30 à 21h00 et ce, jusqu'au 12 octobre 2003. À chaque appel téléphonique, un client peut réserver un maximum de 3 emplacements et ce, pour un même séjour (date). Le client peut également réserver un emplacement de camping en ligne (via le site transactionnel de la Sépaq) tous les jours de la semaine, 24 heures sur 24.

### Tous les parcs

Période de réservation 2003	Période et nombre de nuitées
Du 01 mai au 12 octobre	Une réservation pour un séjour en camping peut être prise pour n'importe laquelle des dates désirées. Dans ce délai, les réservations d'un minimum de deux nuitées et d'un maximum de quatorze nuitées sont acceptées en tout temps.
Fête du travail, les 29, 30 et 31 août 2003	Une réservation d'un minimum de trois nuitées est exigée dans tous les parcs.

### Réservation d'une nuit dans les parcs, saison 2003.

Période de réservation	Nombre de nuitées requises
Pour un séjour compris dans les périodes suivantes : 12 mai au 18 juin 2003 31 août au 12 octobre 2003	Les réservations d'une nuit du dimanche au jeudi inclusivement sont acceptées en tout temps, excepté pour les congés fériés.
Pour le reste de la saison, comprenant les congés fériés.	Vingt-quatre heures avant la date du séjour, les réservations d'une nuit sont acceptées.

### Frais de réservation et modalités de paiement

Des frais de réservation de 4,35\$ +tx. par transaction sont applicables lors d'une réservation téléphonique. Ces frais ne s'appliquent pas pour les réservations effectuées en personne au poste d'accueil d'un parc. Des frais de réservation sont applicables pour chaque séjour. Un maximum d'un séjour et de trois sites est permis par appel. Dans le cas d'une réservation de plus d'un site, les dates de séjour pour ces sites doivent se chevaucher pour qu'un seul montant de frais de réservation soit appliqué. Dans les autres cas, le client doit appeler de nouveau et payer de nouveau des frais de réservation.

Au moment de la réservation, le client doit acquitter la totalité du coût du séjour (100%) :

- Par carte de crédit;
- Par chèque ou mandat-poste si la réservation est effectuée 21 jours ou plus avant le début du séjour. Dans ce cas, le paiement devra être reçu dans un délai de 14 jours après la prise de la réservation. Quinze (15) jours après la date de prise de réservation, à défaut de réception du paiement, la réservation sera automatiquement annulée sans autre avis par le S.V.R. et le site pourra être reloué.
- Adresse pour les chèques et mandats-poste :  
Sépaq réservations  
C.P. 1010 Québec (Québec) G1K 8X4

Un emplacement de camping offert en réservation ne procure pas à son occupant une priorité afin qu'il puisse prolonger son séjour au-delà des nuitées qui ont été payées.

A compter de juillet 2003,  
carte 1/20 000 en vente à  
différents points de service

## IMPORTANT - INFORMATIONS AUX VISITEURS

En raison de la loi d'accès à l'information, le personnel de Parcs Québec ne pourra transmettre, par téléphone ou aux personnes qui se présenteront aux parcs, toute information sur la clientèle (ex. le nom, le numéro du site). Cependant, un babillard situé au poste d'accueil sera mis à la disposition des clients qui souhaitent laisser des messages à leurs visiteurs.

### Tarifification 65 ans et plus

Les personnes de 65 ans et plus pourront bénéficier d'un rabais de 10% aux périodes et dates suivantes :

- Du début de la saison estivale jusqu'au 15 juin (du dimanche au jeudi inclusivement)
- Du 15 août à la fin de la saison estivale (du dimanche au jeudi inclusivement)

La réservation est payable au tarif régulier et un remboursement sera effectué au comptoir à l'arrivée du client, sur présentation d'une carte d'identité.

### Remboursement, annulation et modification d'une réservation

Une première modification peut être effectuée, sans frais, par la clientèle. Dès la deuxième modification, et pour les modifications subséquentes, des frais de 4,35\$ seront facturés par chaque modification effectuée jusqu'à 10 jours avant le début du séjour.

- Jusqu'à 10 jours avant le début du séjour  
Le client reçoit un remboursement total (moins les frais de réservation de 5\$). Une annulation n'entraîne que la perte des frais de réservation.
- Entre 9 et 5 jours avant la date de début du séjour  
Pour une annulation complète de la réservation, des frais de 30% du montant total sont exigés. Le client reçoit alors un remboursement à 70%.

Une modification pour un nombre de nuitées égal ou supérieur n'entraîne aucuns frais. Une modification pour un nombre de nuitées inférieur entraîne des frais de 30% du montant à rembourser sur les nuitées modifiées. Les frais de réservation ne sont remboursables en aucun cas.

- Moins de 5 jours avant le début du séjour  
Aucun remboursement ni aucune modification dans toutes les situations. Les frais de réservation sont non remboursables.  
Aucun remboursement ne sera accordé pour une arrivée tardive ou un départ avant la fin du séjour pour des raisons indépendantes de la volonté de la Sépaq.

## RÈGLEMENTATION CAMPING

### Arrivée, renouvellement et départ

La clientèle de séjour qui désire accéder au parc avant les heures indiquées sur la confirmation devra, tel que stipule le règlement sur les parcs, défrayer les coûts de l'autorisation d'accès et les frais de stationnement, (là où applicables). Les détenteurs de carte parc ou réseau Parcs Québec et de vignette de stationnement auront la possibilité d'accéder au parc sans frais additionnels.

- Arrivée: 15 heures à 22 heures. Le campement doit être installé avant 22 heures et l'accès aux emplacements de camping pourra être restreint après cette heure.
- Départ: 15 heures

### Respect de l'environnement

La conservation des parcs du Québec, c'est l'affaire de tous. Il est donc important que le visiteur soit soucieux de respecter l'environnement. À cet effet, il faut s'abstenir :

- d'introduire des animaux, sauf s'il s'agit d'un chien guide en fonction;
- d'abattre, de capturer, de blesser, de molester, de harceler, de nourrir ou d'apprivoiser un animal;
- de jeter des déchets ailleurs que dans les contenants prévus à cette fin ou de brûler ses déchets dans le feu de camp;
- d'abattre, d'endommager, d'enlever ou d'introduire un arbre, un arbuste ou une plante herbacée ou partie de ceux-ci;
- de ramasser le bois mort;
- de laisser traîner de la vaisselle ou de la nourriture. Pour le respect de la faune, il importe de ranger la nourriture dans la voiture.

### Règlements généraux

Pour la quiétude des lieux et la tranquillité de tous, toute personne séjournant dans un parc doit s'abstenir de faire du bruit excessif en tout temps. (ceci inclut l'usage d'une radio, d'une génératrice ou d'un système d'air climatisé, etc.). Le couvre-feu est en vigueur de 23 heures à 8 heures. Un emplacement de camping peut accueillir :

- un maximum de 6 personnes; le tarif de base comprend 4 adultes, des frais additionnels s'appliquent pour les adultes supplémentaires.
- une seule tente ou un seul équipement récréatif immatriculé;
- dans le cas d'une famille (un maximum de deux adultes et les enfants de moins de 18 ans), deux tentes ou une seule tente et un équipement récréatif immatriculé;
- une tente cuisine sans fond.

Une seule automobile peut être stationnée sur l'emplacement. Tout véhicule supplémentaire doit être stationné dans les aires aménagées et identifiées à cette fin. Des frais de stationnement s'appliquent pour les véhicules supplémentaires.

Afin de protéger la végétation qui entoure un emplacement de camping, le campement doit être installé uniquement sur la partie aménagée et délimitée à cette fin. Les feux de camp ou de cuisson sont permis seulement aux endroits permis et aménagés à cette fin et doivent être éteints avant le coucher. En tout temps, ces derniers doivent être gardés sous la surveillance d'une personne responsable.

Un campeur ne peut occuper un emplacement de camping pour un séjour de plus de 14 nuits consécutives.

Les visiteurs sont admis jusqu'à 20 heures et ils doivent avoir quitté le parc au plus tard à 22 heures.

Il est permis d'installer une corde pour faire sécher les vêtements. Celle-ci doit être retirée après son utilisation.

Lorsque l'on circule en véhicule dans les secteurs de camping, il ne faut pas excéder 10 km/h.

### Message important

Une personne qui contrevient aux présents règlements peut être expulsée sur-le-champ et ce, sans remboursement.

N.B. La version complète de la réglementation est disponible à l'accueil camping.

## AUTORISATION D'HEBERGEMENT ET AUTORISATION D'ACCÈS

- L'autorisation de camping tient lieu d'autorisation d'accès aux heures d'entrée et de sortie indiquées sur la confirmation.
- L'autorisation de séjour ainsi obtenue est valable pour tous les membres du groupe.
- Les détenteurs de laissez-passer annuel parc et réseau ne bénéficient pas de réduction sur les tarifs d'hébergement.

## LOCATION D'ÉQUIPEMENTS (taxes en sus)

	1 h	1 journée		1 h	1 journée
Canot	10,43 \$	30,43 \$	Pédalo	10,43 \$	30,43 \$
Catamaran	42,60 \$	86,07 \$	Planche à voile	13,91 \$	26,08 \$
Dériveur	25,21 \$	68,68 \$	Vélo hybride	10,43 \$	30,43 \$
Kayak simple	8,69 \$	30,43 \$	Vélo avec suspension	13,91 \$	30,43 \$
Kayak double	13,91 \$	33,04 \$			

Notes : Le parc national d'Oka se réserve le droit de modifier sans préavis les services, modalités et tarifs.



# LISTE DES SPECTACLES

## RANDONNÉES GUIDÉES :

### • Il était une fois...il y a 2000 ans: \*\*

Durant la préhistoire, les Amérindiens fréquentaient régulièrement l'actuel parc national d'Oka. Des comédiens talentueux feront revivre leurs aventures quotidiennes. Venez renouer avec une longue tradition de campeurs et découvrir des outils, des techniques et des modes de vie des plus ingénieux. La fabrication de pots en terre cuite caractérisait la culture amérindienne de ce territoire. Faites un bond dans l'histoire de quelques milliers d'années et devenez potiers. Argile fournie et vous rapporterez vos œuvres...

### • La randonnée radioactive :

Partez à la recherche de roches rares valant des millions de dollars. Un détecteur de radioactivité vous aidera dans vos recherches. C'est amusant et sans danger! Vous connaîtrez la genèse de la formation de la Grande Baie.

### • Deschamps, Desnoyers, Desmarais, et associés :

Le marais abrite une flore et une faune généreuses et luxuriantes. Certains animaux y vivent en permanence, d'autres sont des visiteurs saisonniers. Cet été, ils sont en spectacle et vous êtes invités.

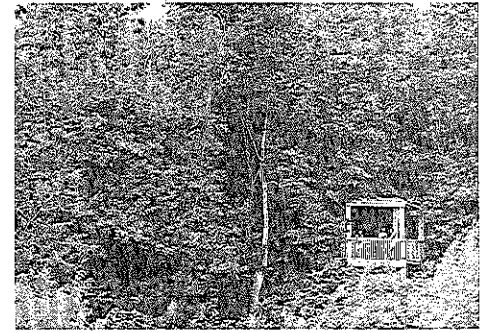
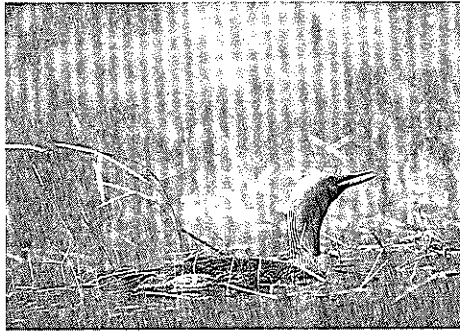
### • Le rallye à travers les branches :

Venez découvrir les mille et une particularités de nos boisés. D'étape en étape, de découverte en découverte, vous progresserez et franchirez le fil d'arrivée...peut-être en première position. C'est un départ !

### • A vos cartes et boussoles :

Guidé par votre carte, votre boussole et... votre naturaliste, parcourez de petits sentiers du parc à la recherche d'énigmes. Vous devez réussir une mission !

\*\* *Activité avec capsules théâtrales*



## ACTIVITÉS DE SOIRÉE :

### • Soirée pierres et mystères... :

À partir d'expériences simples, des roches de la région vous dévoilent leurs secrets et témoignent de la création du sous-sol et des collines du parc national d'Oka. Devenez géologue professionnel, l'instant d'une soirée...

### • Terre convoitée : \*\* (dès juin 2003)

Une amérindienne coquette, un sulpicien désireux d'évangéliser les autochtones, un chef amérindien mécontent et un curé en prédication au Calvaire : voilà des personnages qui ont marqué l'histoire du parc national d'Oka et qui seront successivement mis en scène dans cette causerie.

• **Sérénade à mon anoure :** Le trille envoûtant du crapaud, le son préhistorique de la grenouille des marais... Pour tout savoir sur les amours de nos anoures et peut-être même... les observer de près sur le terrain. L'activité se déroule même en cas de pluie. Venez en voiture ou à bicyclette et apportez vos lampes de poche et des souliers tout terrain !

### • Un monde à l'envers :

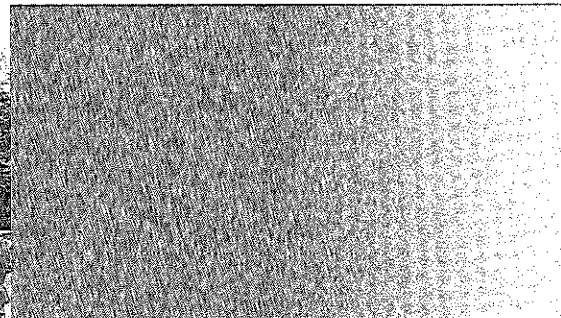
On vous emmène dans le marais de la Grande Baie, là où les chauves-souris se régalaient. Comme elles sont insectivores, prévoir du chasse-moustique est un incontournable! Lampe de poche suggérée... pour un retour en toute sécurité.

### • Contes et légendes : \*\*

«Le coin icitte, je le connais comme le fond de ma poche, pis vrai comme chus là, m'en vas te le conter...»

Venez découvrir avec nous la région des Basses Laurentides à travers les croyances et les mythes qu'entretenaient les habitants qui y ont vécu. Légendes amérindiennes, légendes sur le bien, le mal, le diable, légendes de bûcherons... mais surtout deux conteurs qui sauront vous faire voyager et rigoler.

\*\* *Activités avec capsules théâtrales*



SURVEILLEZ LES PANNEAUX D'AFFICHAGE DANS LE PARC!

## LE VIRUS DU NIL OCCIDENTAL

### *Qu'est-ce que le virus du Nil occidental?*

Le virus du Nil occidental infecte principalement les oiseaux, et occasionnellement d'autres espèces animales ainsi que les humains.

### *Comment se transmet le virus du Nil occidental?*

Les moustiques attrapent le virus du Nil occidental en se nourrissant du sang d'un oiseau infecté. Ces moustiques peuvent transmettre le virus aux animaux et aux humains en les piquant pour se nourrir. Le virus se propage dans le sang et peut causer une infection.

Le virus n'est pas transmissible d'une personne à une autre. Il n'y a pas de preuve de transmission directe d'un oiseau ou d'un autre animal infecté à une personne. Toutefois, il est recommandé de ne jamais manipuler ces animaux à mains nues puisqu'ils peuvent être porteurs d'autres maladies.

### *Quels sont les symptômes de l'infection causée par le virus du Nil occidental?*

La plupart des gens infectés n'ont aucun symptôme ou présentent une infection légère qui peut s'accompagner de maux de tête, de fièvre, quelquefois d'éruptions cutanées et de douleurs musculaires. Parmi les personnes infectées, seulement 1 sur 150 développera une encéphalite, maladie inflammatoire du cerveau nécessitant une hospitalisation.

### *Existe-t-il un traitement contre cette infection?*

Il n'y a pas de traitement spécifique contre l'infection causée par le virus du Nil occidental. Les cas graves nécessitent une hospitalisation.

### *Comment pouvez-vous collaborer à la détection du virus du Nil occidental au Québec?*

La présence d'oiseaux morts ou malades est l'un des premiers signes qui indiquent que le virus s'est établi dans une région donnée. Vous pouvez déclarer la présence de tout oiseau mort récemment, en composant le 1-800-463-2191.

### *Comment pouvez-vous vous protéger des piqûres de moustiques?*

- Pour les activités extérieures, porter des vêtements tissés, longs et de couleurs claires, sans oublier les bas, les souliers et le chapeau;
- Utiliser raisonnablement les répulsifs, et seulement pour prévenir plus efficacement les piqûres de moustiques;
- Installer une moustiquaire en bon état aux tentes et aux abris de camping ainsi qu'autour des landaux de bébés.

Texte tiré du document produit par le ministère de la Santé et des Services sociaux du Québec.  
Le document complet est disponible à l'accueil camping.



## AU CAMP DE JOUR

### JOIGNEZ LES RANGS DU CLUB LES JEUNES DÉCOUVREURS!

Cet été, les jeunes, venez découvrir votre parc! De toutes nouvelles aventures vous attendent!

#### Au programme :

- Activités de découverte
- Rallyes nature
- Orientation «carte et boussole»
- Plantation de jeunes arbres
- Tours de pédalo
- Et bien d'autres projets!

#### Horaire :

9 h à 12 h et 13 h à 16 h, tous les jours

#### Coût d'inscription :

4,35 \$ par enfant / jour (taxes en sus)

Collation fournie en avant-midi

*Les places sont limitées...*

*réservez tôt à la boutique nature du centre de services Le Littoral*

## UN SERVICE DE BALADE

Ce service est offert gratuitement aux campeurs les samedis, dimanches et les jours fériés... pour se rendre à la plage.

Le service de balade est mis en place dans le but de diminuer la circulation sur la route du camping et d'assurer une sécurité aux cyclistes et aux piétons. Les campeurs peuvent aussi accéder à la plage à pied ou à vélo. Le service est offert de 8 h à 20 h aux 20 minutes et les points d'arrêt sont identifiés sur la carte du camping. Lors de la journée du départ, les campeurs peuvent stationner dans la boucle de contour du centre communautaire et profiter de la balade pour se rendre à la plage.



## À L'AFFICHE

**Du 1er juin au 13 octobre**

*Exposition « Portrait de famille »*

au Centre d'interprétation et de services

Le parc national d'Oka présente 50 photographies de François Brault et de Louise Tanguay croquant sur le vif le patrimoine des Basses Laurentides.

**Du 1er juin au 23 août**

*Exposition Tunik - Les Paléoesquimaux*  
au centre de services Le Littoral

Produite à partir de la grande exposition *Quêtes et songes hyperboréens*, cette exposition dévoile jusqu'à 50 répliques d'objets d'art paléoesquimaux, des panneaux, des photographies ainsi qu'un vidéo.

**Dimanche le 13 juillet**

*« Le monde merveilleux du Dixie »*

à 15 h sur la terrasse du Littoral

Dans le cadre du festival de musique des Basses Laurentides, la musique électrisante du Dixieband évoque l'ambiance festive du début du siècle et la naissance des styles New Orleans et Dixieland. Un spectacle magique et rythmé, tour à tour instructif, endiable et nostalgique qui plaira aux jeunes, aux moins jeunes, à toute la famille!



**Dimanche le 31 août**

*De nature, de rêve et d'évasion...*

La fin de semaine de la fête du travail, participez à une représentation mémorable!

Neuvième édition du Concours de châteaux de sable sur la plage du parc. À l'occasion de la fête du Travail, la plage se transforme en un véritable lieu de réjouissances. Les visiteurs aussi participent à l'événement en jugeant les équipes pour l'obtention du prix du public.

Découvrez les attractions gourmandes offerts dans notre région! Pour une quatrième année, le rêve des châteaux est agrémenté d'une dégustation de produits régionaux. Une exposition d'artisanat local, une grande vente d'équipements nautiques et d'articles de sports (ski de randonnée et raquette à crampon) se tiennent aussi pendant la fin de semaine.

**Du 24 juin au 13 octobre**

*Les Basses Laurentides au temps des Seigneuries*

Interprétation historique avec capsules théâtrales mettant en valeur les attraits patrimoniaux d'Oka et du Vieux-Saint-Eustache.

Mardi, mercredi et jeudi

Durée : 1 journée

Goûter du terroir inclus

Tarif de groupe : 35,66 \$ par personne (taxes incluses) – Minimum de 15 personnes

Information et réservation : Musée de saint-Eustache et de ses Patriotes (450) 974-5170

Ce forfait est aussi offert en collaboration avec les escapades en train de l'Agence métropolitaine de transport.

Tarif de groupe : 49,00 \$ par personne taxes incluses (train et navette inclus)

Minimum de 15 personnes

Information et réservation :

Agence métropolitaine de transport (514) 287-7866

UNE PAGE D'HISTOIRE EST RACONTÉE

## PROMOTION CAMPING

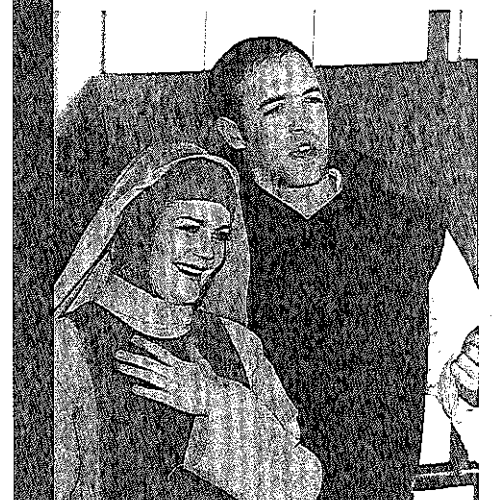


### Centre de location d'équipements nautiques

- Cours de planche à voile pour les 7 à 12 ans, les mercredis de 10 h à 11 h au coût de 10\$ par enfant.
- Location de pédalos, canots ou kayaks simples pour les campeurs au tarif spécial de 5 \$/heure par embarcation tous les jours de 10 h à 12 h.
- 2 pour 1 sur la location d'un vélo à la Boutique nature du Littoral.
- Randonnée sur catamaran disponible sur réservation.

### La vie à proximité des animaux sauvages

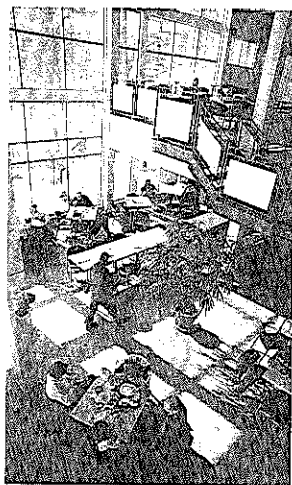
Évitez de les nourrir ou de les apprivoiser! Gardez votre nourriture dans un endroit inaccessible, par exemple dans le coffre de votre véhicule. Conservez votre emplacement de camping propre...les animaux seront moins attirés par les odeurs!



# ACTIVITÉS HIVERNALES

## Centre de services Le Littoral

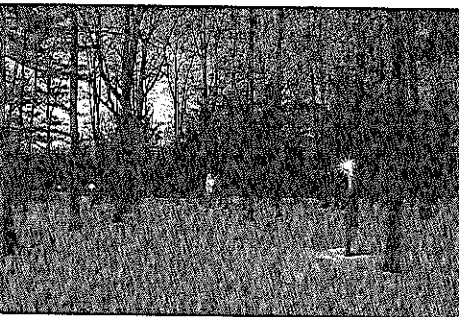
Le Littoral offre une salle à manger, une terrasse extérieure ainsi qu'une salle de conférence. Un foyer de pierre réchauffe l'ambiance de la salle à manger située au bord du lac des Deux-Montagnes. Une boutique de ski, une salle de fartage, une boutique nature et des douches complètent la gamme de services. Réservations de groupe disponibles.



## PLACE AU SKI DE FOND !

Un réseau de 8 sentiers  
50 kilomètres linéaires

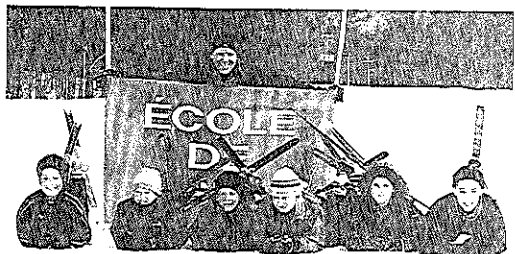
La Pinède, sentier illuminé de 4 kilomètres  
destiné au pas de patin et au ski classique



**École de ski de fond**  
Cours privés offerts par des moniteurs certifiés (ANS)  
Programme de la ligue Jackrabbit (4 à 12 ans)  
Parcours école spécialement adapté pour les jeunes  
Aménagement pour les tout-petits

- Anneau de glace sur le lac
- Randonnée pédestre sur neige
- Camping d'hiver  
*Rustique et tente prospecteur*
- Glissade
- Raquette

UNE BOUFFÉE D'AIR FRAIS AU PROGRAMME !





# ACCÉDEZ AU MONDE DES FOSSILES!

## PARC NATIONAL DE MIGUASHA

Un univers scientifique unique et accessible à tous

Par : Paul Lemieux, resp.  
Service à la clientèle  
Parc national de Miguasha

En Gaspésie, une falaise renfermant des poissons et des plantes fossiles raconte la vie comme elle était sur Terre, il y a 370 millions d'années. Cette falaise forme le cœur du parc national de Miguasha et de son musée d'histoire naturelle dans lequel l'éducation côtoie la recherche scientifique. D'une superficie de 0,8 km<sup>2</sup>, le parc de Miguasha fait figure de microcosme scientifique.

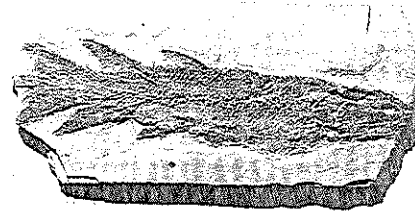
Découvert en 1879, le site de Miguasha a acquis une réputation qui a fait le tour du monde, car les poissons fossiles ont permis de comprendre le passage de la vie aquatique à la vie terrestre chez les vertébrés. Le poisson vedette, *Eusthenopteron foordi*, avait une colonne vertébrale forte, des poumons et des structures osseuses dans les nageoires paires. En se développant, ces structures vont mener vers la patte et la sortie des eaux, une étape capitale de l'évolution de la vie.

Le site de Miguasha a été inscrit, en décembre 1999, au Patrimoine mondial de l'UNESCO.

Cette inscription se justifie par la quantité de fossiles, avec plus de 16 000 spécimens, et par la qualité de conservation, le site étant reconnu pour ses nombreux spécimens complets ou en trois dimensions. Mais l'élément le plus important est la représentativité de la période du Dévonien. Avec ses 20 espèces de poissons, ses invertébrés et ses plantes, le site est le plus représentatif, à l'échelle de la planète, de cette période de l'évolution connue comme étant l'âge des poissons.

En 2002-2003, une importante phase d'agrandissement a permis de renouveler le musée d'histoire naturelle et de mettre en place un centre de recherche en paléontologie. L'exposition permanente a été refaite, lui donnant des airs de petit bijou de muséologie scientifique. Le restaurant *Le Dévonien* et la boutique *L'Échoppe* ont aussi bénéficié de nouveaux espaces pour un meilleur service à la clientèle.

En saison, les visiteurs sont invités à remonter dans le temps et à vivre une véritable aventure qui allie paléontologie et évolution. Fort populaire, la visite guidée propose la tournée



Le célèbre *Eusthenopteron foordi*, le poisson qui a permis de comprendre le passage de la vie aquatique à la vie terrestre chez les vertébrés.

Photographie : Parc national de Miguasha

de l'exposition permanente, du laboratoire pédagogique, avec une incursion à la falaise. Il y est question de paléontologie, de fossilisation, de poissons et de l'évolution. Depuis 1978, plus de 650 000 visiteurs ont été initiés à l'univers paléontologique de Miguasha.

Les coordonnées :

Musée d'histoire naturelle  
Parc national de Miguasha

231, route Miguasha Ouest, c.p. 183  
Nouvelle (Québec) G0C 2E0  
Courriel : parc.miguasha@sepaq.com  
Tél. sans frais : 1 866 MIGUASH(A)

## Désormais l'Avenir !

### L'Événement Paul Sauvé



18 juin à octobre 2003  
(jusqu'au 11 janvier 2004 au musée)

Coût de l'activité : Tarif d'entrée aux établissements

Quatre partenaires culturels majeurs des Basses Laurentides présentent ce grand happening historique éclaté qui rend hommage à Arthur (1874-1944) et Paul (1907-1960) Sauvé.

Le père et le fils, originaires du comté de Deux-Montagnes, ont représenté ce territoire pendant plus de cinquante ans à l'Assemblée législative du Québec. L'exposition se déroule simultanément en quatre lieux.

- Musée de Saint-Eustache et de ses Patriotes

La carrière politique et la carrière militaire de Paul Sauvé.

- La maison Chénier-Sauvé

Sa vie de comté, le rôle des femmes en politique et la vie familiale des Sauvé.

- Parc national d'Oka, jadis connu sous le nom de Parc Paul-Sauvé

Projection du film biographique *L'homme des Deux-Montagnes* réalisé en 1955. Extrait de l'ouverture du parc national d'Oka en 1967. Mise en valeur d'une plaque commémorative, dévoilée en 1955, pour souligner le 25<sup>e</sup> anniversaire de la vie politique de Paul Sauvé.

- Église de l'Annonciation d'Oka

25<sup>e</sup> anniversaire de vie politique de Paul Sauvé, célébré dans la pinède d'Oka en compagnie du Premier ministre du Québec, Maurice Duplessis et de nombreux ministres et collègues de l'Union nationale.

# Par ici, les paparazzi!



Pour immortaliser les vedettes du parc national d'Okla, la Boutique Nature vous offre les films et accessoires photos dont vous avez besoin.

Quelle belle façon de profiter du spectacle naturel du parc et de se rappeler ces grands moments à la maison.

