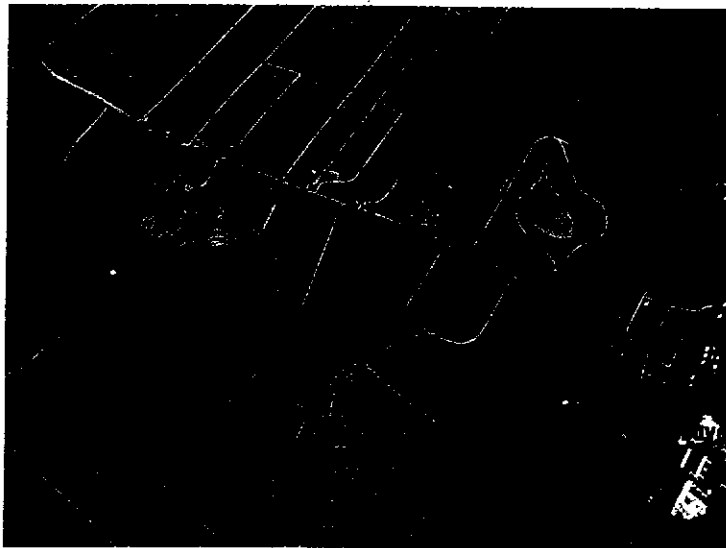


Niocan: un projet écologique en harmonie avec la nature mené de concert avec la population

La nature, il y a des centaines de millions d'années, a doté la municipalité d'Oka de gisements de niobium, un métal extrait dans seulement deux pays au monde, le Canada et le Brésil. La présence de tels gisements à Oka a donné à cette région une vocation économique polyvalente. Pendant plusieurs décennies, l'exploration et l'exploitation minière, l'agriculture, le tourisme et la petite industrie ont coexisté sur ce territoire, permettant ainsi aux résidents d'en tirer profit.

En 1995, Niocan, à la suite d'une série de forages, a découvert un gisement important de niobium sous des terres agricoles, le long du rang Sainte-Sophie. La compagnie a acquis les droits miniers des détenteurs américains et a continué sa recherche pour évaluer la faisabilité et la rentabilité d'un projet d'exploitation souterraine du gisement. Les nouveaux propriétaires ont ensuite conclu que le projet Niocan se distinguerait des autres projets miniers si, au départ, était établie une éthique fondée sur l'exploitation écologique, la transparence, l'harmonie avec le milieu et la concertation avec les résidents d'Oka.



Aperçu des opérations futures Niocan sur le rang Ste-Sophie et le site restauré St-Lawrence Columblum

En 1998, la haute direction de Niocan a proposé au conseil de la municipalité de jouer un rôle participatif et consultatif afin de s'assurer que la plus grande partie des retombées du projet profite à la région et que les craintes, et les attentes, des résidents soient traitées d'une façon équitable pour tous.

Deux ans ont passé et une minorité qui détient des intérêts spéciaux tient la population d'Oka en otage, la privant d'une participation à un projet qui pourrait améliorer la qualité de vie de la population et assurer une stabilité financière à quelque 500 familles de la région. La campagne acharnée de désinformation et de manipulation continue, et Niocan croit qu'il est temps de corriger les faussetés véhiculées par un comité opposé à tout développement économique dans la région. En fin de compte, qui gagne à ce jeu? La population locale? Les familles qui aimeraient avoir accès à une eau de grande qualité? Les jeunes qui se cherchent des emplois décents? Les commerçants qui pourraient employer des résidents d'Oka? Les gens qui acquerraient une valeur stable pour leur maison? Les touristes qui auraient une

chance inouïe de voir une exploitation minière? Les résidents qui pourraient voir disparaître le site pollué SLC? À vous d'en juger.

Le projet Niocan est une initiative de développement industriel dans laquelle les actionnaires ont décidé de privilégier une démarche écologique et respectueuse du milieu, tant au niveau de sa conception que de sa réalisation. Niocan recherche le support et la participation de la population d'Oka pour faire de ce projet une opération modèle, bien intégrée dans le milieu.

Le but de ce feuillet d'information est de vous donner l'heure juste sur plusieurs sujets qui vous touchent de près et de vous permettre de juger du bien-fondé du projet Niocan. Nous sommes prêts à répondre à toutes les questions qui vous préoccupent et à démontrer l'exactitude de nos propos. Nous n'avons rien à cacher. Nos données sont fondées sur des données réelles et l'expérience d'experts de plusieurs domaines. Nous sommes prêts à divulguer ouvertement nos données et à vous rencontrer personnellement ou en groupe quand vous le désirerez.

Nous vous rappelons qu'en réponse à une question sur la pertinence du projet Niocan, 92% des résidents du village d'Oka ont signé un document (notarié) pour signifier leur soutien au projet Niocan. Dans l'ancienne paroisse d'Oka, en dépit d'une campagne de désinformation, 40% des résidents ont démontré leur soutien au projet Niocan. Alors, qui s'acharne contre le projet? Quels sont leurs motifs? À vous d'en juger.

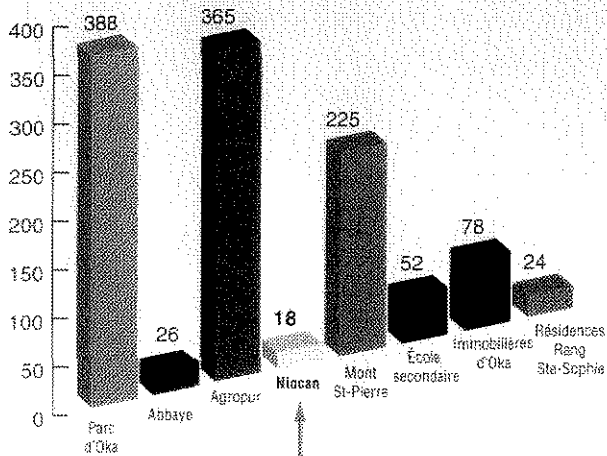
Niocan vous invite au dialogue et à la recherche de la vérité. Nous avons pris toutes les précautions et les dispositions nécessaires pour que notre projet à Oka atteignent les objectifs fixés, à savoir l'intégrité écologique, l'harmonie avec la nature, la concertation avec le milieu, l'assurance et la garantie que la population ne manquera pas d'eau et la valorisation de la ressource naturelle.



L'eau est une ressource importante et même stratégique pour toutes les régions. L'agriculture, l'industrie, le commerce, le tourisme et les résidents d'Oka ont tous besoin d'une source d'eau abondante, propre et fiable. Afin de mieux comprendre son importance, il est utile d'étudier le tableau comparatif de la consommation des différents intervenants de ce milieu.

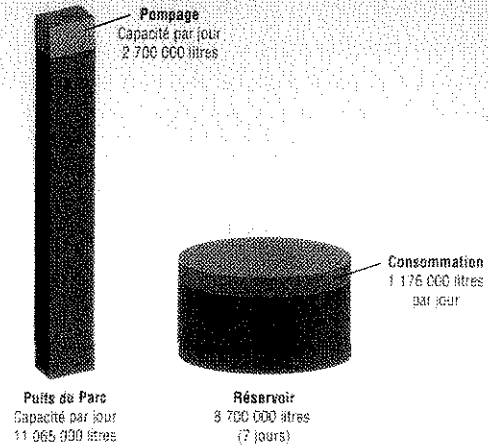
L'autre facteur à considérer pour une bonne gestion des eaux est la capacité des réserves souterraines de fournir une eau propre aux utilisateurs dans le secteur d'Oka.

Qui consomme l'eau ?



,000 litres par jour

Capacité vs besoins



litres par jour

NIOCAN garantit aux résidents du secteur Ste-Sophie une source d'eau de bonne qualité, abondante et fiable.

Aqueduc

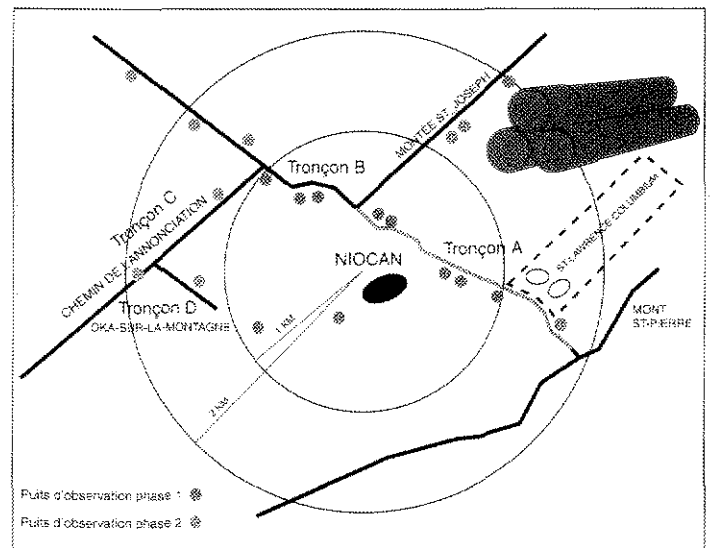
Dès la mise en chantier de son projet, Niocan assurera l'extension de l'aqueduc municipal (à ses frais) jusqu'à l'Annonciation. Niocan assumera aussi les coûts associés au raccordement des résidences et à l'ajout des bornes-fontaines.

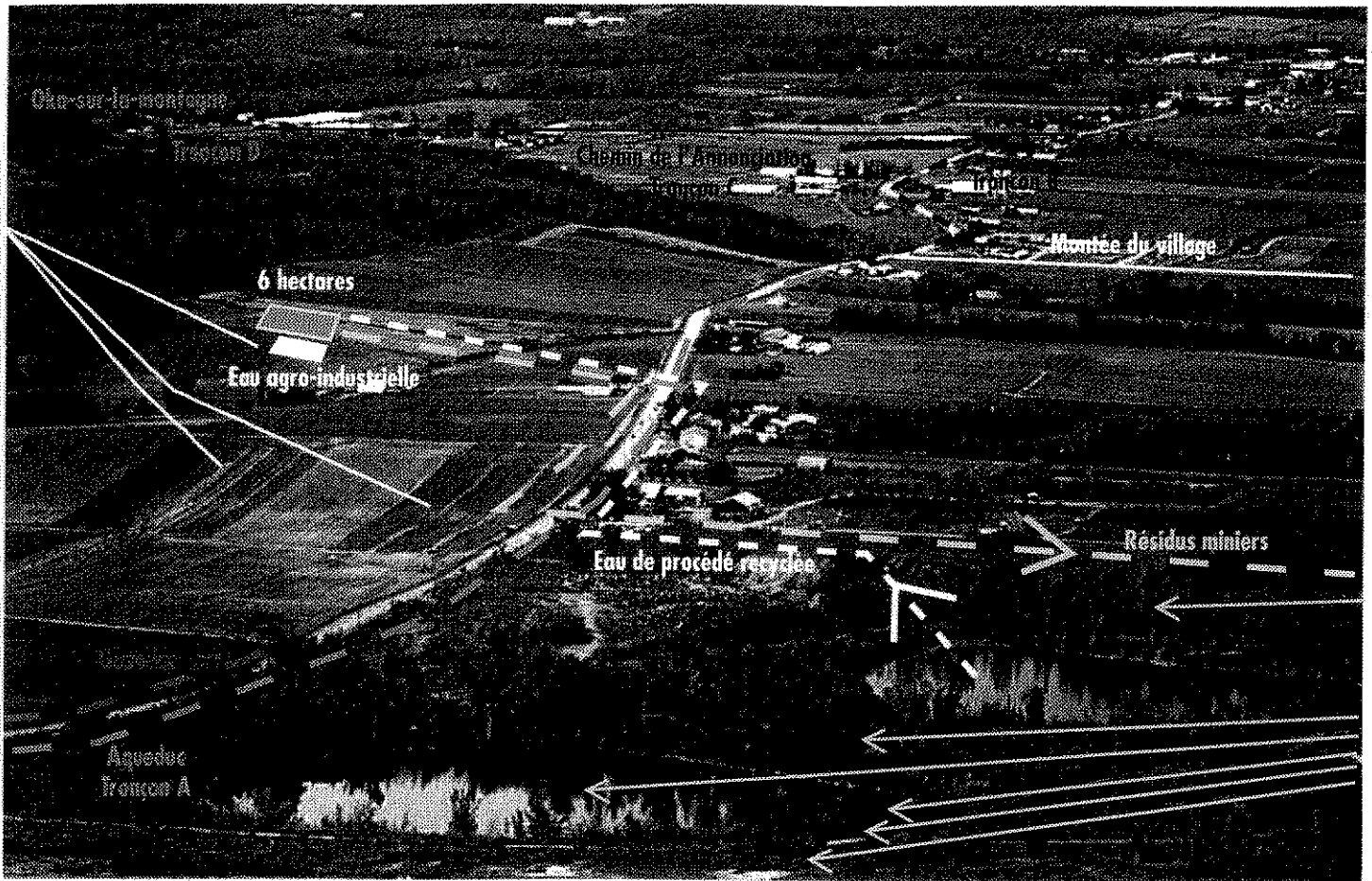
De plus, la compagnie, comme elle l'a déjà proposé par lettre à la municipalité, s'engage à soutenir un projet d'infrastructure des trois niveaux de gouvernement qui viserait l'extension de l'aqueduc vers Oka-sur-la-montagne. Cette extension serait la bienvenue, puisqu'il est bien connu qu'un grand nombre de puits de ce secteur sont contaminés naturellement par l'uranium et le plomb. Niocan s'engage à rembourser la participation de la municipalité à ce projet d'extension de 2 millions\$ ce qui éviterait une augmentation des taxes aux résidents.

Programme de suivi

Niocan a prévu un programme de suivi continu des eaux des puits des résidents situés d'abord dans un rayon d'un kilomètre du lieu de ses activités et par la suite, si le besoin s'en fait sentir, dans un rayon de deux kilomètres. Les renseignements ainsi recueillis permettront à Niocan de combler le besoin en eau des résidents avant que des inconvénients ne surviennent.

PROGRAMME DE SUIVI PROPOSÉ





Rang Ste-Sophie vue du site SLC avec emplacements des opérations, des pipelines souterrains pour les résidus, les eaux et le gazoduc.

Niocan: Bonne gestion des eaux

1. Eau agro-industrielle

L'eau des sources souterraines qui s'infiltré continuellement dans les galeries et les chantiers de travail de la mine doit être évacuée. Ces eaux de même qualité que celle des puits de la région seront pompées à la surface dans un bassin de rétention. De ce bassin, les agriculteurs qui le désirent pourront être approvisionnés en eau propre pour leurs serres et étables. Le surplus sera déversé dans le ruisseau Rousse qui longe l'emplacement des activités de Niocan, ce qui permettra d'ajouter une eau propre au ruisseau et d'en améliorer la qualité.

2. Circuit fermé: usage des eaux de procédé

Le plan d'exploitation de Niocan prévoit que l'eau des fosses SLC sera acheminée par pipeline souterrain vers les installations de Niocan. Cette eau, utilisée dans le processus de récupération des métaux, est utilisée pour le transport des résidus miniers vers le site SLC. Ces résidus inertes serviront à la restauration du site SLC. Ayant abandonné sa charge de matières solides dans les fosses à ciel ouvert et sur le terrain SLC, cette eau se décantera de nouveau dans les fosses, pour ensuite être réutilisée par Niocan. En aucun temps la compagnie n'utilisera de l'eau potable dans son système de traitement des minéraux.

3. Aqueduc

Dès les premiers mois de la mise en chantier du projet Niocan, la compagnie assurera l'extension de l'aqueduc municipal (à ses frais) jusqu'à l'Annonciation. Niocan est prêt à soutenir un projet d'infrastructure auquel participeraient les trois niveaux de gouvernement pour prolonger l'aqueduc vers Oka-sur-la-montagne. Niocan assumerait la portion des coûts qui revient à la municipalité, offrant ainsi un nouveau service aux résidents du secteur pour lequel ils n'auraient rien à payer.

Toutes les pipelines d'eau (2), les résidus et le gazoduc prévus seront enfouis sous terre afin de ne pas entraver les activités agricoles et de conserver l'intégrité visuelle du paysage.

Zone d'affectation maximale de la nappe phréatique

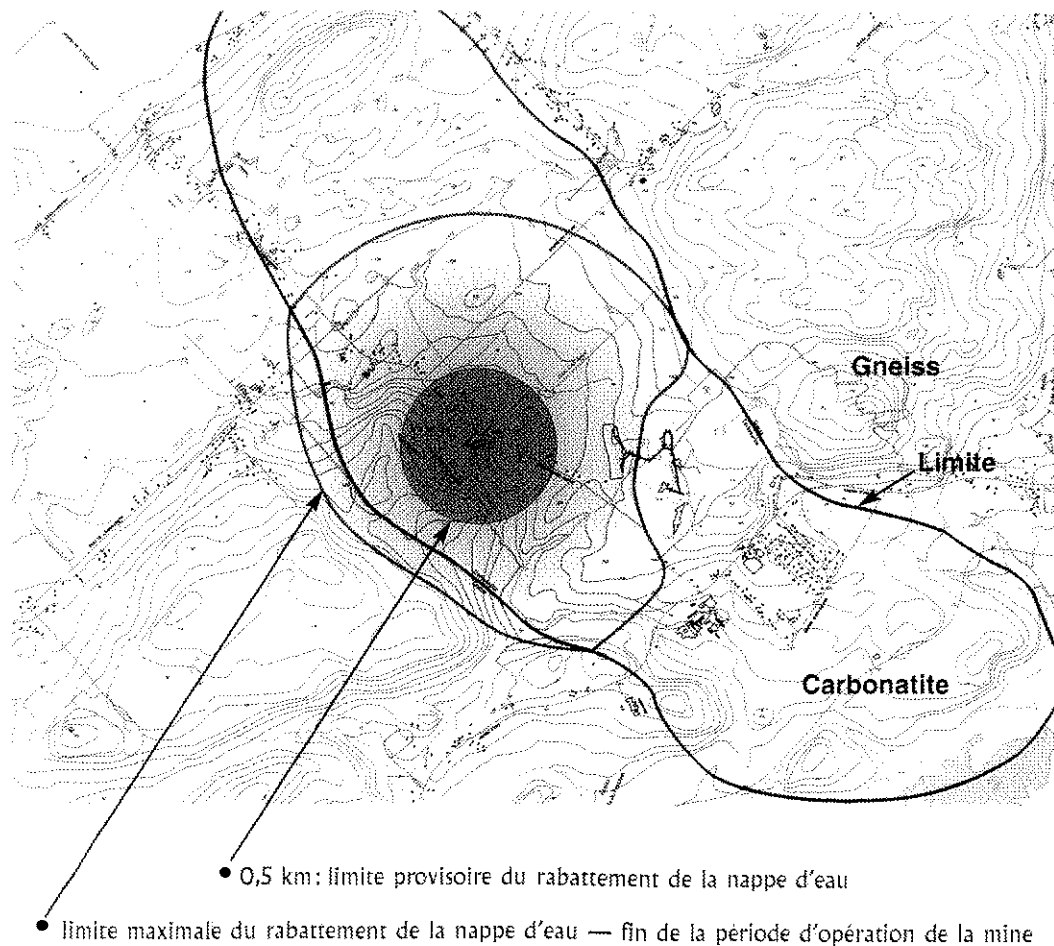
La structure géologique souterraine du rang Sainte-Sophie est composée de deux formations de roche possédant des caractéristiques très différentes. Le contour gris sur la carte topographique ci-dessous délimite l'interface de la carbonatite avec la formation de gneiss. Le gisement de niobium de Niocan est situé dans la zone de carbonatite. L'importance de cette structure géologique ressort dans les prélèvements historiques des niveaux d'eau dans les puits du secteur.

À la demande du ministère de l'Environnement, nous avons mis sur plan toutes les données disponibles sur le rabattement des puits dans un rayon de 3 km autour du site SLC, durant l'exploitation de St-Lawrence Columbiun. Ces données furent obtenues des ministères de l'Environnement et des Ressources naturelles, des puisatiers et de résidants. Ces informations précisent que la limite d'affectation maximale due au pompage à la fin de vie de l'exploitation St-Lawrence fut de 1,7 km pour les puits dans le roc. La nappe phréatique de surface ne fut pas affectée et, par conséquent, les puits dans les sols meubles ne furent nullement affectés.

Comme l'indique la carte ci-dessous, une évaluation hydrogéologique exhaustive récente, qui tenait compte de la géologie du secteur et des données historiques, permet d'affirmer que la zone d'affectation rela-

tive aux activités de Niocan ne devrait pas dépasser 1 km; pour raison de sécurité maximale nous utilisons une distance de 1,5 km. (C'est loin du 4 km avancé à tort quelques jours avant le référendum par ceux qui s'opposent à tout développement dans la région - une hypothèse basée sur un modèle théorique, sans appuis scientifiques ou historiques basés sur le secteur en question.)

Afin de rassurer la population du secteur sur le fait que les activités de Niocan ne leur causeront pas d'inconvénients, la compagnie a prévu un programme de suivi des puits dans des rayons de un et deux km du lieu de ses activités (voir graphique en page 2). Ce programme permettra à Niocan de mesurer les répercussions de ses activités sur les puits des résidants, de façon continue, et de satisfaire leurs besoins en eau, s'il y a lieu. Il est important de comprendre que «l'effet de l'entonnoir souterrain» créé par la profondeur, le volume et l'étendue des activités de SLC, n'est en rien comparable à celui produit par les activités de Niocan, qui sont 250 mètres moins profondes, 10 fois moins volumineuses et remblayées au fur et à mesure que le minéral de valeur y est extrait. Niocan estime que 55 % du roc extrait par ses activités retournera sous terre. Mélangés à une certaine quantité de ciment, ces remblais empêcheront la formation de réservoirs d'eau souterrains et réduira sensiblement «l'effet d'entonnoir».



Activités de Niocan: sans comparaison

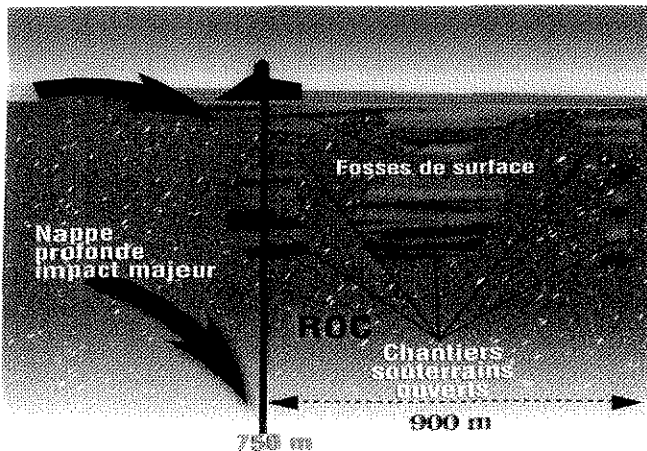
Les activités de Niocan et de St-Lawrence Columbium ne sont pas comparables. Constatez-le vous-même. Tout se passe sous terre chez Niocan. Pas de fosses à ciel ouvert. Pas d'immenses galeries souterraines, comme chez SLC. Pas d'amas de roc. Pas de terres rendues inutilisables. Pas de séquelles une fois le gisement exploité. Constatez-le vous-même:

St-Lawrence Columbium

- profondeur du puits de hissage = 750 mètres
- deux fosses à ciel ouvert et plusieurs énormes galeries souterraines
- aucuns chantiers d'extraction remplis après exploitation
- distance du puits de hissage aux chantiers d'extraction = 900 mètres
- 10 000 tonnes de scories radioactives laissées à la surface du parc à résidus
- perte substantielle de terres agricoles
- zone d'affectation de la nappe phréatique (effet d'entonnoir) = 1,7 km
- certains puits foncés dans le roc ont été affectés, d'autres très peu
- puits foncés dans le morr-terrain pas affectés avant, pendant ou après l'exploitation

Niocan

- profondeur du puits de hissage = 500 mètres à la fin des activités
- volume des ouvertures souterraines = 10 fois moindre que SLC
- chantiers d'extraction remplis après exploitation (55% des résidus retournés sous terre)
- distance du puits de hissage par rapport aux chantiers d'extraction = 200 mètres
- 10 000 tonnes de scories radioactives de SLC enfouies sous terre
- aucune perte permanente de terres agricoles (les 6 hectares occupés redeviendront des terres agricoles)
- zone d'affectation de la nappe phréatique (effet d'entonnoir) = 1 km
- prolongement du système d'alimentation en eau potable de la municipalité
- garantie d'approvisionnement en eau agro-industrielle aux producteurs agricoles



St-Lawrence Columbium



Niocan

Autres questions soulevées

Vibrations

Grâce aux nouvelles techniques de dynamitage séquentiel (en série), les vibrations seront réduites considérablement et imperceptibles au-delà de 500 à 600 mètres du site. À l'intérieur de ce périmètre, les vibrations seront peu différentes de celles causées par un camion circulant sur la route. Il est important de constater que le dynamitage sera de faible intensité et souterrain, et que ces travaux se feront de jour et en semaine, pendant les heures normales de travail.

La poussière

La conception du projet et la méthode de gestion des résidus empêchent la formation de poussière:

- Le transport des résidus se fait par pipelines souterrains, donc pas de boue sur la route Ste-Sophie, pas de bruit et pas de poussière;
- Les expéditions de ferro-niobium ne nécessiteront qu'un chargement de camion par jour;

- La réception de matériaux entraînera le passage de un ou deux camions, du lundi au vendredi;
- Tout a été planifié pour que l'ancienne mine SLC soit restaurée complètement;
- Toutes les surfaces exposées, existantes ou futures, vont être pourvues de végétation pour empêcher la formation de poussière et préserver l'harmonie visuelle dans le secteur;
- Le plan Niocan prévoit la restauration complète du site SLC;
- Les résidus miniers déposés par Niocan sur le site SLC seront conservés humides.

Le bruit

- Tout a été conçu pour que les équipements bruyants soient installés sous terre ou dans des bâtiments fermés et isolés;
- Des analyses du bruit sur le site Niocan par des spécialistes en acoustique indiquent que les activités de Niocan n'augmenteront pas le bruit qui prévaut actuellement.



Le transport

- Les activités de Niocan n'entraîneront que le passage de 1 véhicule de plus par 20 véhicules qui circulent actuellement sur la route Ste-Sophie;
- La production quotidienne totale de Niocan sera transportée dans un (1) camion par jour;
- Tous les résidus miniers sont acheminés par pipeline souterrain au site SLC;
- Les livraisons chez Niocan se feront de jour et en semaine, pendant les heures normales de travail, et ne représentent qu'une petite fraction des activités agricoles.

Réactifs chimiques

- L'extraction de ferro-niobium et d'autres métaux requiert l'utilisation de réactifs chimiques et acides communément utilisés pour la production d'aliments ou d'autres produits domestiques.
- L'usine de traitement n'émet pas de résidus toxiques.

Emplois Stables, Sécuritaires et Payants

Niocan offre aux résidents de la région 160 emplois permanents, bien rémunérés, un milieu de travail hautement mécanisé, moderne et sécuritaire, un programme de formation continue et un régime de bénéfices généreux.

Niocan sera un centre d'exploitation moderne, écologique et sécuritaire. Elle utilisera des techniques d'exploitation de pointe et fournira à ses employés une formation complète, des emplois très rémunérateurs et un milieu de travail moderne, sécuritaire et agréable.

À ceci s'ajoutent quelque 150 à 200 emplois indirects et environ 200 emplois associés à la construction et à la mise en chantier.

AVANTAGES NIOCAN

Emplois

- un million \$ en programmes de formation durant la construction permettant aux résidents d'accéder à des postes bien rémunérés
- 160 emplois stables, sécuritaires et payants
- 150-200 emplois durant la période de mise en chantier (2 ans)
- 200+ emplois indirects pour la durée du projet Niocan
- débouchés pour les jeunes de la région
- proximité du lieu de travail, ce qui permet aux employés de demeurer près de leur famille

Économie locale

- stimulation économique
- politique d'achat favorisant la région
- contribution à l'économie touristique
- sous-traitance de services
- valeur des maisons augmentant en fonction de l'économie

Municipalité

- revenus de taxes supplémentaires pour la municipalité
- versement de 15 000\$ par année à partir de la troisième année de production pour le site SLC
- prise en charge par Niocan du lien de 200,000 \$ de la municipalité envers le ministère des Ressources naturelles pour l'aménagement du site SLC
- héritage d'un site décontaminé et bien aménagé pour 1\$
- camion-incendie sur le site de Niocan pour assurer la sécurité de la population du secteur
- prolongement de l'aqueduc, avec bornes-fontaines, le long du rang Sainte-Sophie

Résidents du secteur

- source abondante d'eau de grande qualité jusqu'à l'Annonciation
- Niocan propose de rembourser la municipalité pour sa contribution à un programme d'infrastructure tripartite pour le prolongement de l'aqueduc qui servirait les résidents d'Oka-sur-la-montagne
- ajout d'eau de qualité dans le ruisseau Rousse
- élimination de 10 000 tonnes de déchets radioactifs du site SLC
- monitoring régulier des puits dans des rayons de 1 km et 2 km du lieu des activités
- Niocan assume les coûts de raccordement à l'aqueduc pour ceux qui le désirent
- restauration dès la première année de la partie frontale du site en bordure du site SLC
- attrait touristique et pédagogique régional
- complexe industriel attrayant et bien intégré dans le paysage du secteur
- équipements bruyants installés sous terre
- circulation de véhicules équivalant à 1 camion par 20 véhicules qui circulent actuellement
- comité de suivi composé de résidents et de représentants du milieu agricole et des ministères concernés
- gestionnaires disponibles et communications ouvertes

Agriculteurs

- garantie d'eau agro-industrielle (déjà sept ententes notariées avec des producteurs du rang Ste-Sophie)
- terres agricoles que possède Niocan demeurent en production
- activités Niocan (6 hectares) redevenant des terres agricoles à la fin de l'exploitation
- fournitures d'amendement calcaire aux agriculteurs