

Préoccupations des impacts environnementaux dans le cadre du projet éolien de Saint-Valentin

Dominic Senécal, biologiste, MSc.

Préoccupations des impacts environnementaux dans le cadre du projet éolien de Saint-Valentin

Présentation:

Expérience personnel:

- résident de Saint-Valentin pendant plusieurs années
- Pratique chasse et trappage dans l'aire à l'étude

Expérience professionnel:

Consultant en environnement grande région de MTL

- Art.22 Loi qualité de l'environnement (LQE)
- Art. 128.7 Loi sur conservation et la mise en valeur de la faune
- Art. 31 de la LQE (Étude d'Impacts)

Caractérisation des milieux naturels de la région

- Saint-Valentin
- Saint-Cyprien de Napierville
- Lacolle

Préoccupations des impacts environnementaux dans le cadre du projet éolien de Saint-Valentin

Mise en contexte:

But de l'étude d'impacts

(extrait : Directive pour la réalisation d'une étude d'impact sur l'environnement d'un projet de parc éolien)

- le milieu aquatique, les milieux humides (marais, marécages, tourbières, etc.);
- la végétation, en indiquant la présence de peuplements fragiles ou exceptionnels;
- les espèces floristiques et fauniques (abondance, distribution et diversité) et leurs habitats, en accordant une attention particulière aux espèces menacées ou vulnérables ou susceptibles d'être ainsi désignées ainsi qu'aux espèces d'intérêt social, économique, culturel ou scientifique. L'initiateur doit porter une attention particulière à l'utilisation de la zone d'étude par les oiseaux nicheurs, les oiseaux migrateurs en fonction des saisons, les oiseaux de proie et les chauves-souris. *Les protocoles d'inventaire des oiseaux de proie et des chauves-souris réalisés par le ministère des Ressources naturelles et de la Faune doivent être utilisés à cette fin. Les protocoles sont disponibles auprès des différentes directions régionales de ce ministère;*

Préoccupations des impacts environnementaux dans le cadre du projet éolien de Saint-Valentin

Mise en contexte (suite):

Recevabilité d'un projet soumis:

Connaître les impacts du projet sur le milieu récepteur afin:

- D'en connaître l'acceptabilité
 - ↳ • De minimiser les impacts environnementaux selon des variantes

But de mon mémoire:

Est-ce que les documents soumis respectent la directive du ministère?

Préoccupations des impacts environnementaux dans le cadre du projet éolien de Saint-Valentin

La Flore

Méthodologie employée par consultant de Venterre:

- SIEF
- Canards illimité
- CDPNQ
- Validation terrain:
 1. Validation de l'ensemble des milieux décrits (SIEF)
 2. Inventaire des aires de déboisement
 3. Inventaire complet rayon 150m des éoliennes

Préoccupations des impacts environnementaux dans le cadre du projet éolien de Saint-Valentin

La Flore (suite)

- Effort d'inventaire terrain:

2 jours à 2 personnes (3 jours inscrit à certains endroits)

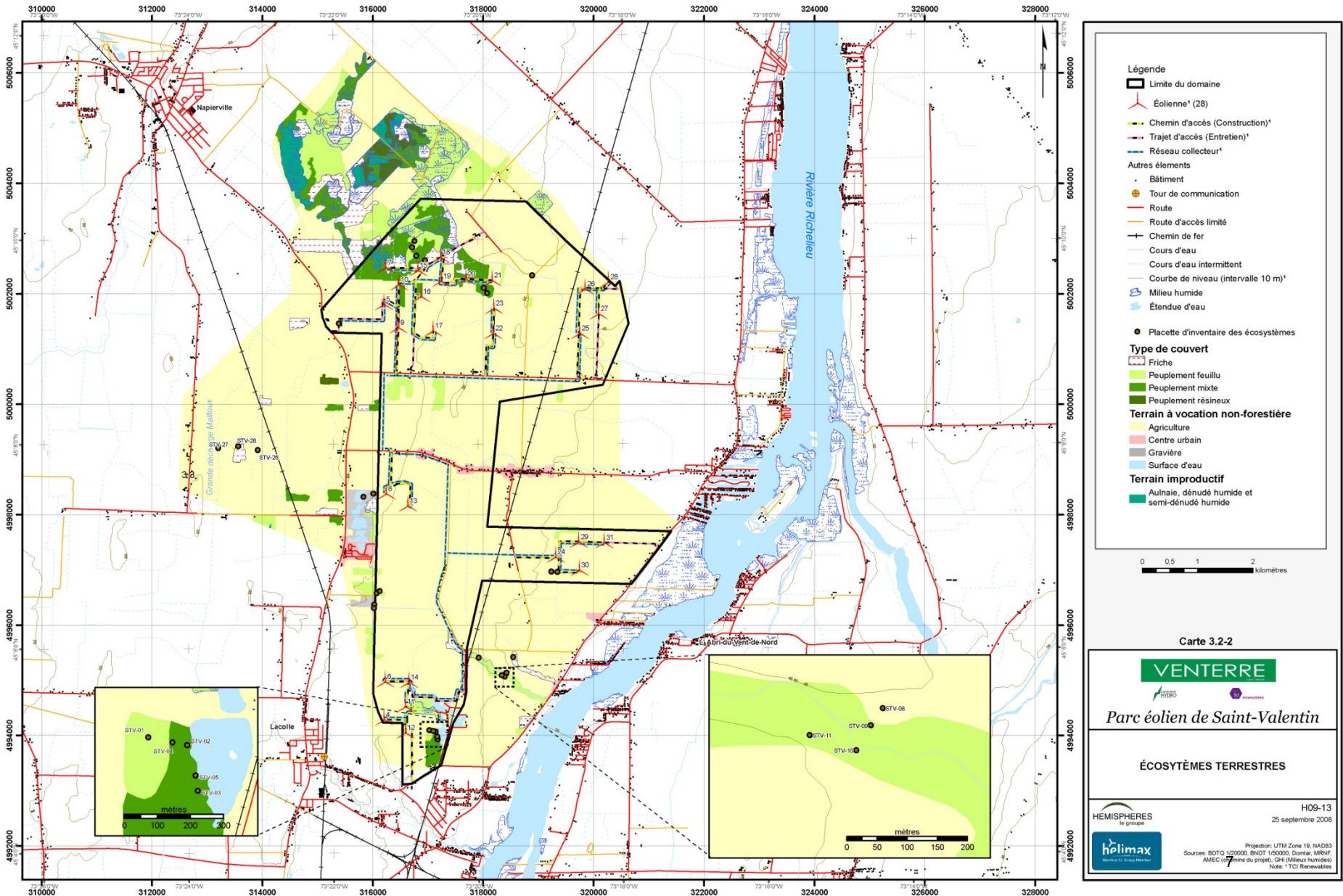
Les 3 et 30 septembre 2008

- Résultats des milieux naturels:

Zone à l'étude: 787 ha (sup. varie selon document présentés)

Zone du Parc éolien: 184 ha

La Flore: Les résultats (carte 3.2-2)



Préoccupations des impacts environnementaux dans le cadre du projet éolien de Saint-Valentin

La Flore: Problématique de la méthode

- SIEF:

- Limitation de la base de données
utilisation foresterie

- Limitation d'une description basée sur SIEF
présentation grossière des peuplements

- (feuillu, mixte, résineux, espèce dominante)

- plusieurs erreurs car fait par photo-interprétation

Préoccupations des impacts environnementaux dans le cadre du projet éolien de Saint-Valentin

La Flore: Problématique de la méthode (suite)

- CDPNQ:

 - Limitation de la base de données:

... De plus, la banque de données ne fait pas de distinction entre les portions de territoires reconnues comme étant dépourvues de telles espèces et celles non inventoriées. Pour ces raisons, l'avis du CDPNQ concernant la présence, l'absence ou l'état des espèces menacées d'un territoire particulier, n'est jamais définitif et ne doit pas être considéré comme un substitut aux inventaires de terrain requis dans le cadre des évaluations environnementales ou d'autres projets soumis à une autorisation du Ministère."

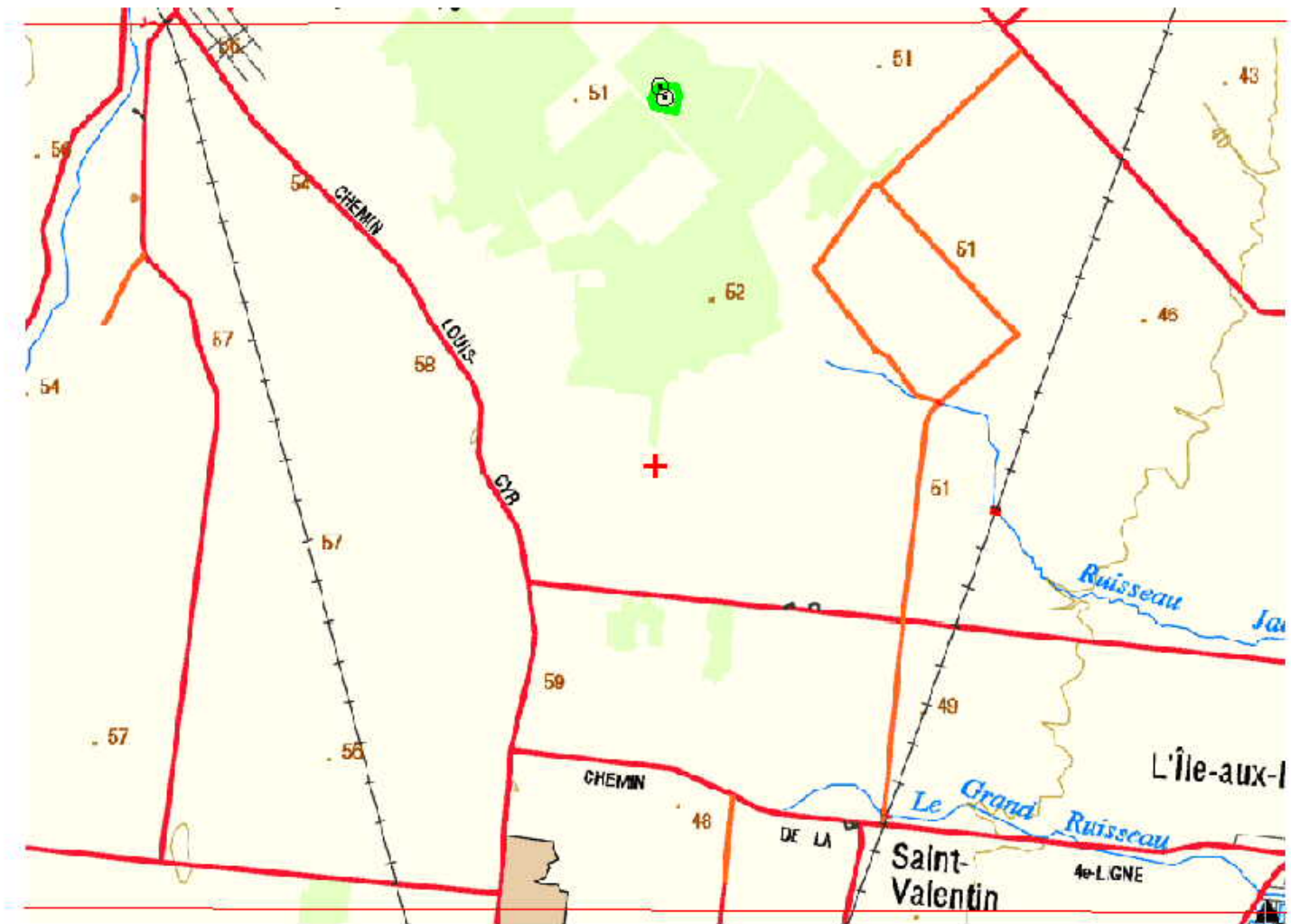
- Résultats CDPNQ (rayon 10 km) fait par Venterre:

 - Chêne bicolore
 - Lycopode de Virginie

- Résultats CDPNQ (rayon 10 km) fait par moi-même:

 - Platanthère à gorge frangée (S3) (tourbière)
 - Bartonie de Virginie (S1) (tourbière)

- Résultats CDPNQ (rayon 10 km) fait moi-même:



Préoccupations des impacts environnementaux dans le cadre du projet éolien de Saint-Valentin

La Flore: Problématique de la méthode (suite)

- Effort d'inventaire terrain:
 - 2 jours à 2 personnes
 - 184 ha** à couvrir dans le parc éolien
 - 787 ha** à couvrir dans la zone à l'étude
- point à valider :
 1. Ensemble des milieux décrits (SIEF)
 2. Inventaire complet des aires de déboisement (où sont ces aires??)
 3. Inventaire complet rayon 150m des éoliennes

Fiches présentées sont incomplètes

Préoccupations des impacts environnementaux dans le cadre du projet éolien de Saint-Valentin

La Flore: Problématique de la méthode (suite)

- Date d'inventaire:
Inventaire les 3 et 30 sept. (+ 18 juin ajout éolienne)

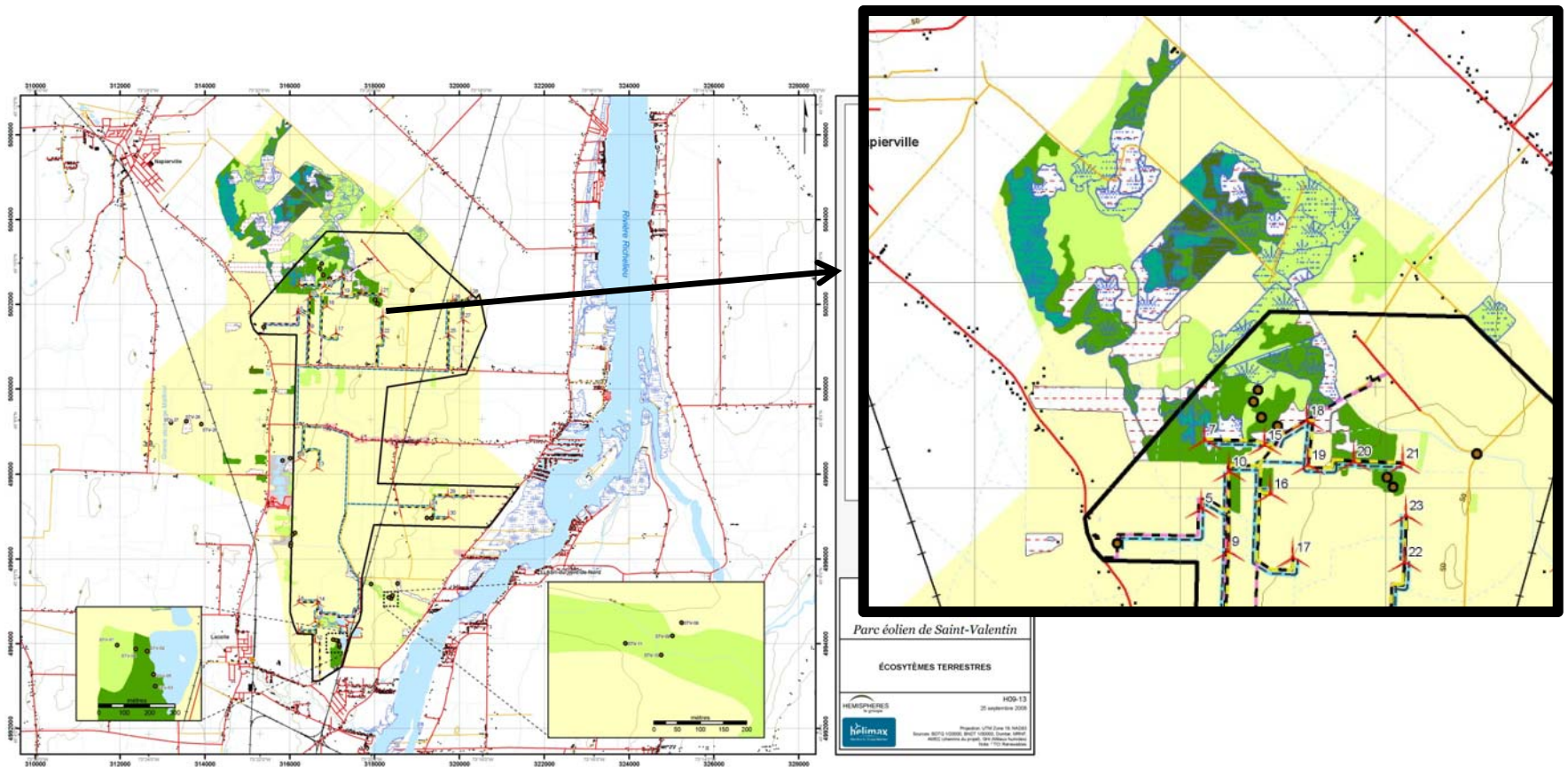
Ce qui correspond selon Venterre à une **période idéale** pour l'identification des **espèces à statuts à floraison tardive???**

- Au total 67 espèces à statuts, soit
18 vulnérables;
49 menacées

De ce nombre, 3 sont à floraisons tardives ou 4% des espèces:
Aplectrelle d'hiver, Aristide à rameaux basilaires, Corallorhiza odontorhiza var.
odontorhiza

Préoccupations des impacts environnementaux dans le cadre du projet éolien de Saint-Valentin

La Flore: Retour sur carte 3.2-2

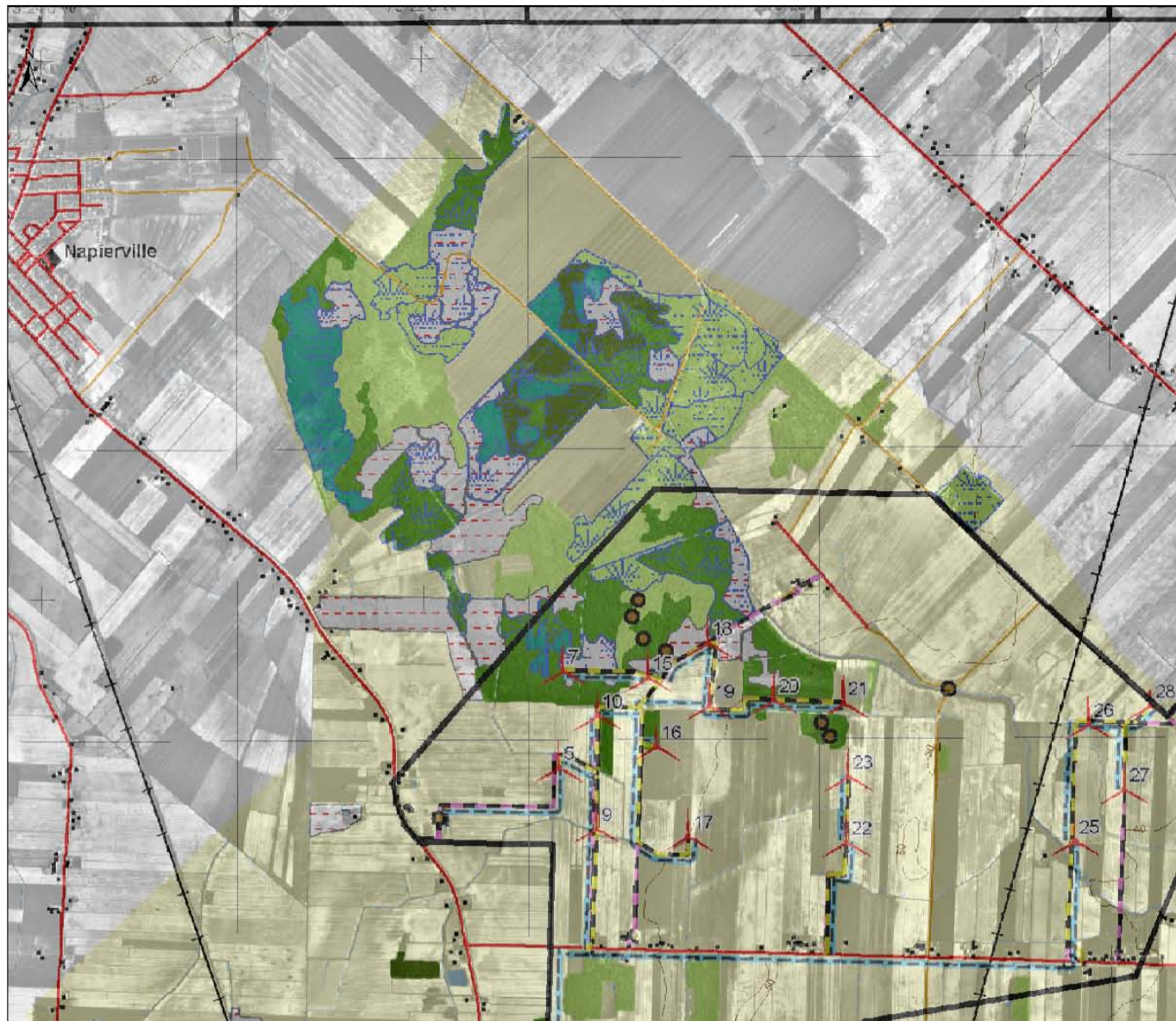


Préoccupations des impacts environnementaux dans le cadre du projet éolien de Saint-Valentin

La Flore: Problématique de la méthode

Peuplements non représentatif selon mes connaissances:

- Géoréférence de la carte produite
- Observation des photographies aérienne 2006 et 2009
- Vérification des peuplements identifiés et validés par Venterre



Projet éolien Saint-Valentin

Figure 1
 Superposition des photoaérienne et l'extrait catographique
 de figure 3.2-2 (Venterre)

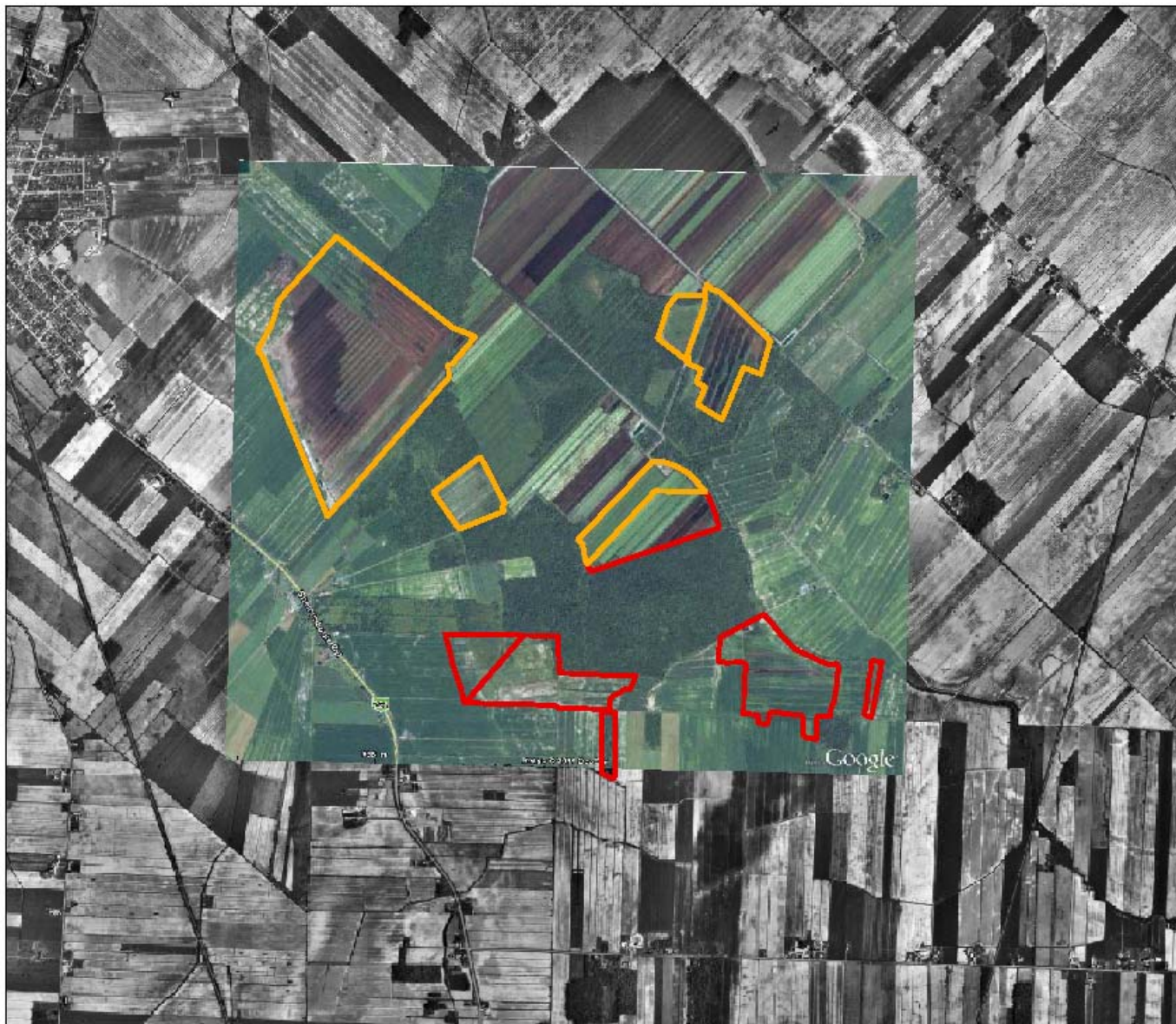
Superposition carte 3.2-2 et orthophotographie

126 482

Projection : NTM, NAD83, fuseau 8

Sources : Figure 3.2-2 Venterre

Avril 2011



Projet éolien Saint-Valentin

Figure 2
Superposition des photoaérienne et l'extrait catographique
de figure 3.2-2 (Venterre)

Photographie aérienne 2006

Erreur identification peuplements

- Parc éolien (80,27 ha)
- Zone étude (211,39 ha)

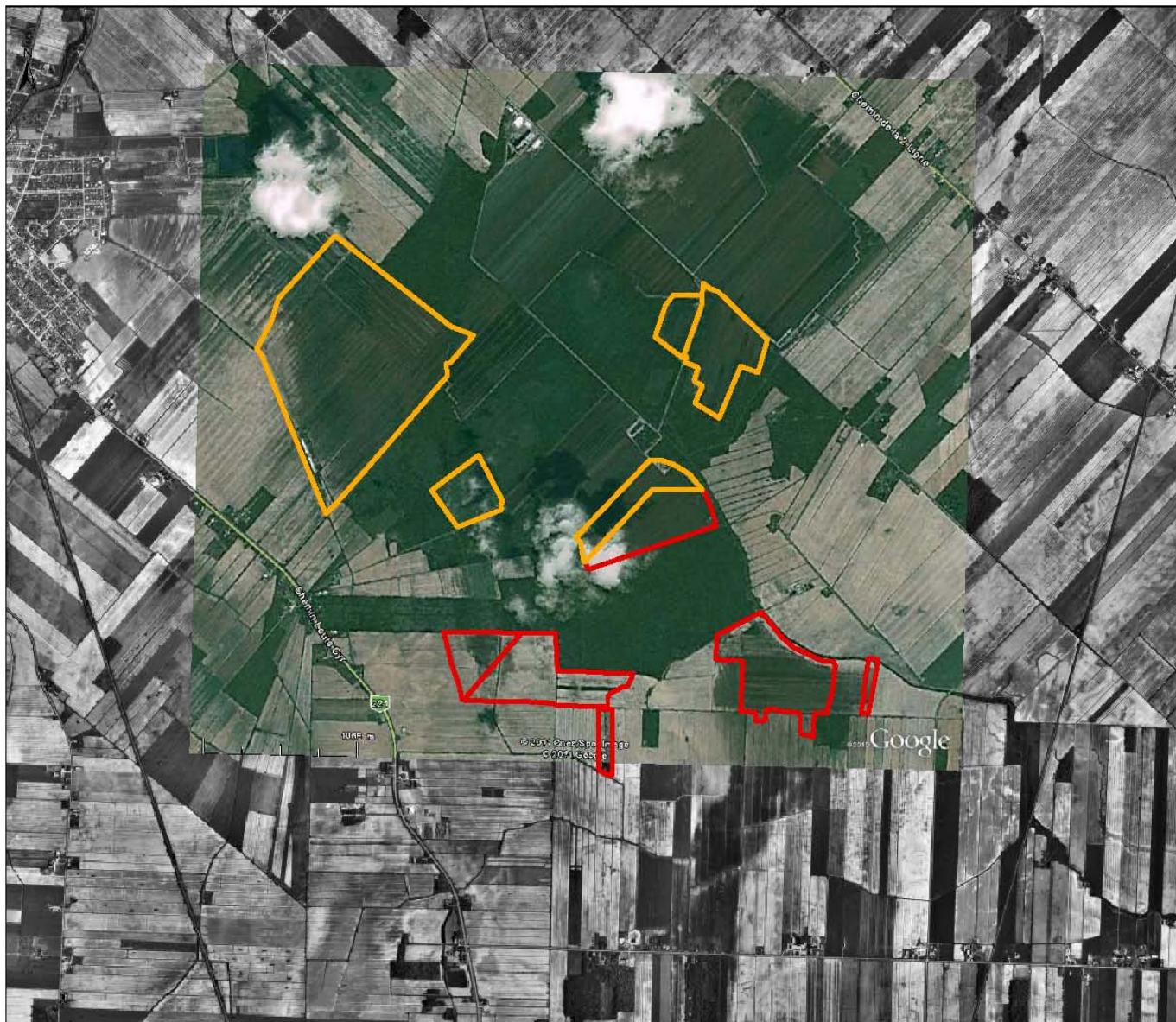
1:26 482

Projection : MTM, NAD83, fuseau 8

Source : Figure 3.2-2 Venterre

Avril 2011

184 ha à couvrir dans le parc éolien; **787 ha** à couvrir dans la zone à l'étude



Projet éolien Saint-Valentin

Figure 3
Superposition des photoaérienne et l'extrait catographique de figure 3.2-2 (Venterre)

Photographie 2009

Erreur identification peuplements

- Parc éolien (80,27 ha)
- Zone étude (211,39 ha)

126 482

Projection : NTM, NAD83, fuseau 8

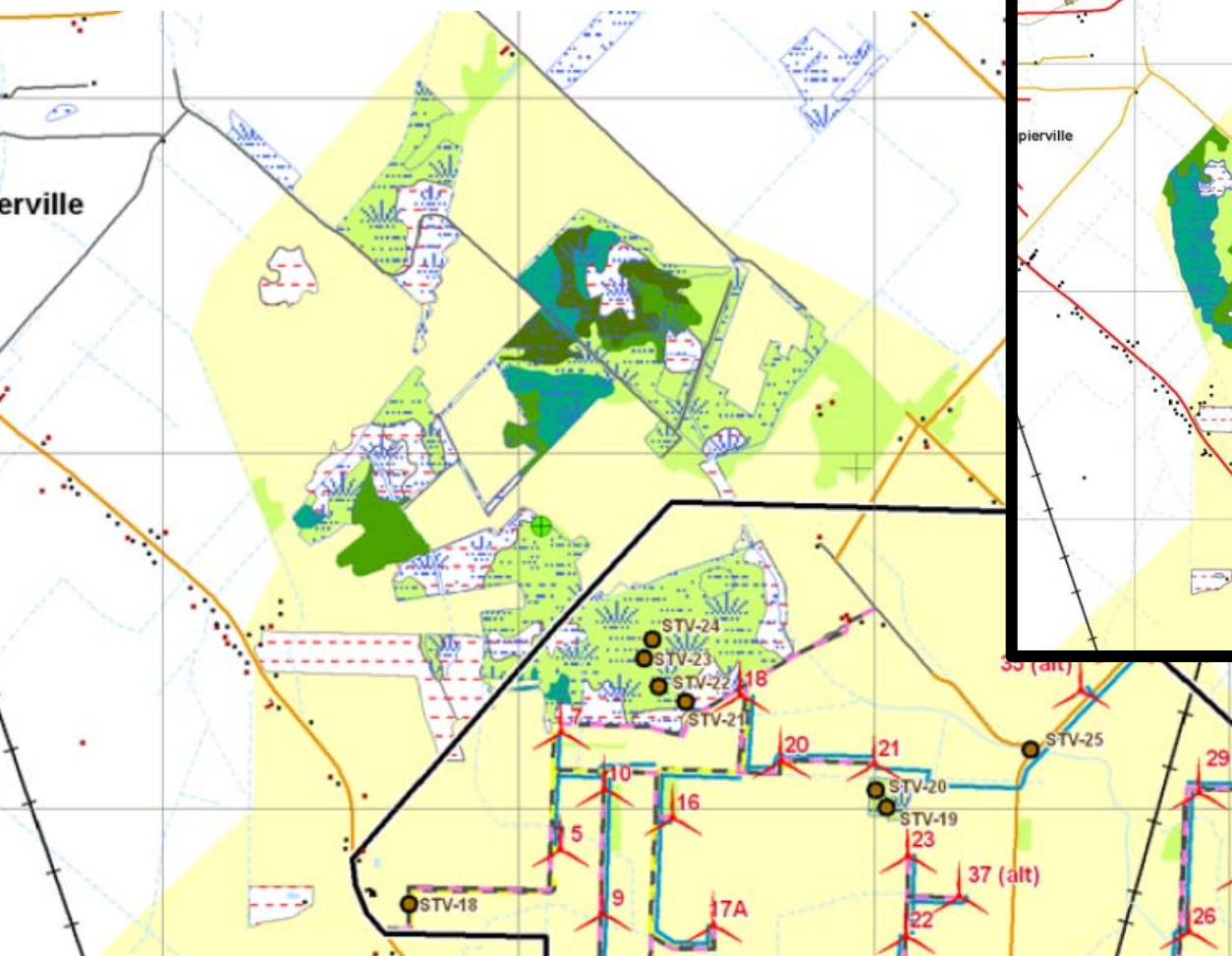
Sources : Figure 3.2-2 Venterre

Avril 2011

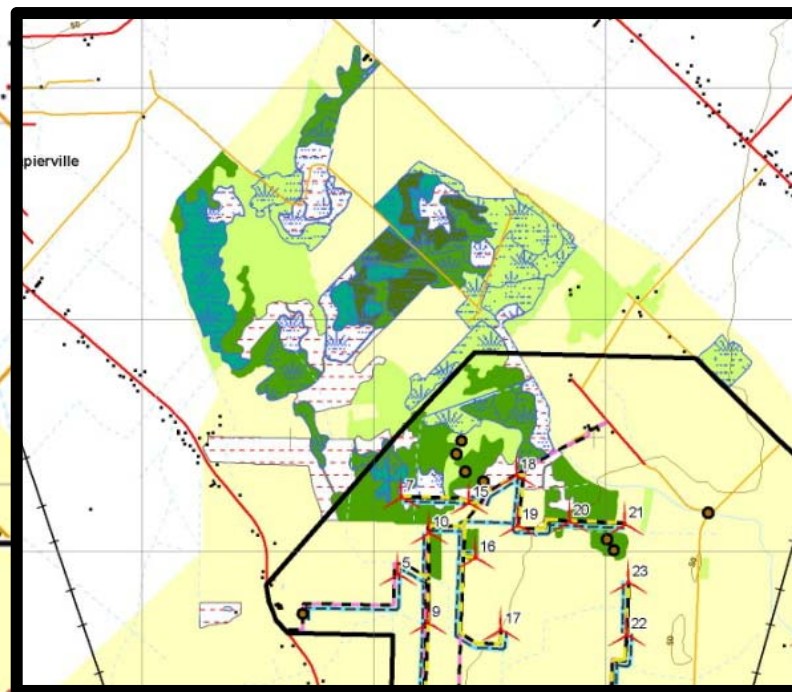
184 ha à couvrir dans le parc éolien; **787 ha** à couvrir dans la zone à l'étude

Préoccupations des impacts environnementaux dans le cadre du projet éolien de Saint-Valentin

La Flore: Carte 3.2-2A



Carte 3.2-2



Préoccupations des impacts environnementaux dans le cadre du projet éolien de Saint-Valentin

La Flore: Rien ne va sur les figures présentés

Extrait : Inventaires supplémentaires d'oiseaux nicheurs, été 2010



Préoccupations des impacts environnementaux dans le cadre du projet éolien de Saint-Valentin

La Faune: La méthode utilisée

Pour les oiseaux de proie :

1. Estimer la fréquentation par les oiseaux de proie migrateurs du site choisi.
2. Repérer les nids des oiseaux de proie nicheurs dans les secteurs boisés.

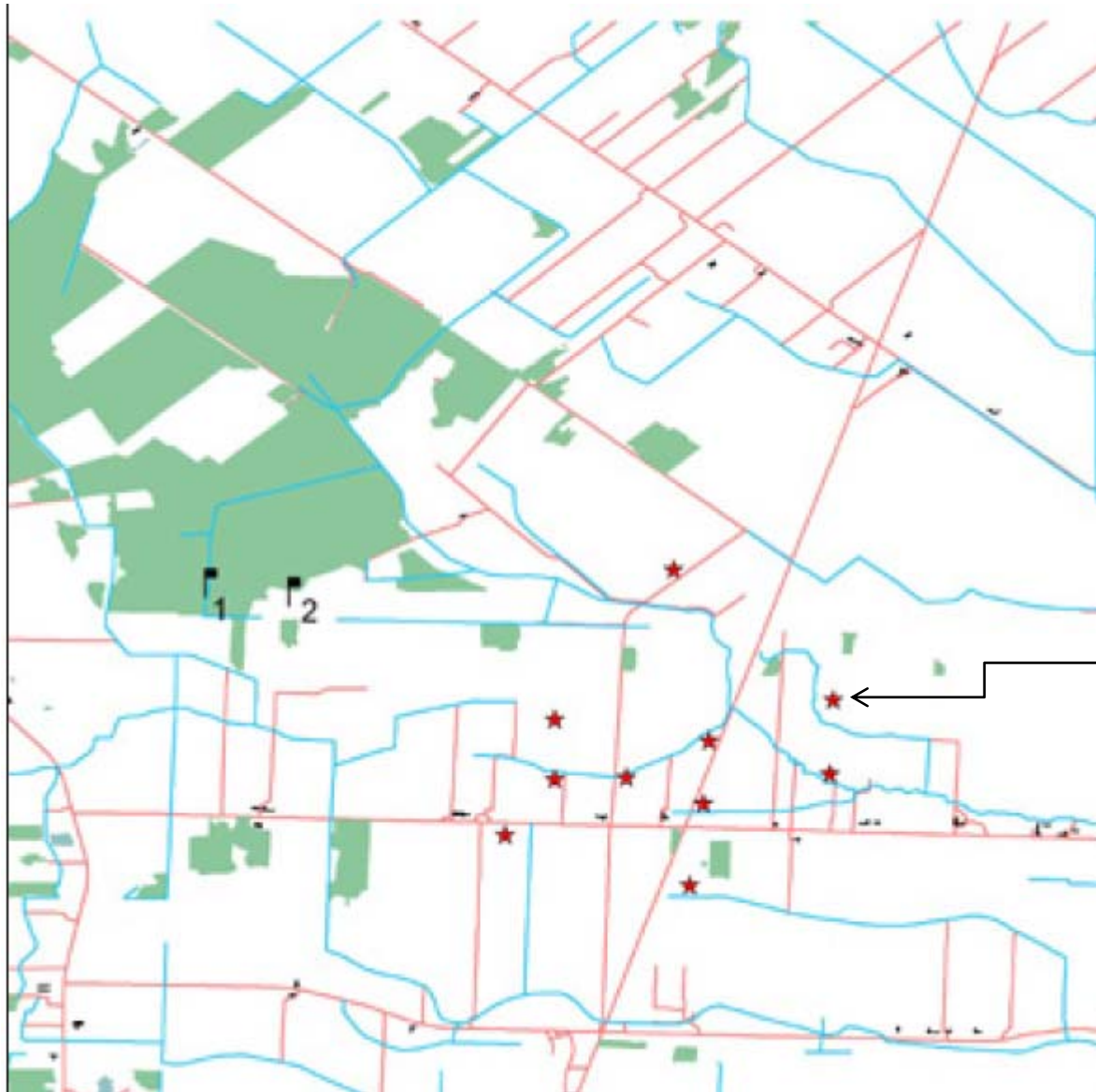
Pour les oiseaux aquatiques migrateurs et les autres types d'oiseaux :

3. Évaluer le nombre de passereaux et d'oiseaux aquatiques traversant le secteur choisi lors de la migration.
4. Évaluer, de façon quantitative, la fréquentation par les oiseaux migrateurs de l'habitat boisé sur le territoire étudié, en arrêt en cours de migration.

Pour les oiseaux nicheurs :

5. Évaluer, de façon quantitative, la fréquentation du site par les oiseaux nicheurs dans l'habitat ouvert qui est le type d'habitat dominant sur le territoire.

La Faune: Localisation des placettes



Oiseaux nicheurs

Préoccupations des impacts environnementaux dans le cadre du projet éolien de Saint-Valentin

La Faune: La méthode

Date inventaire:

Oiseaux de proies ; Oiseaux aquatiques et passereau migrateur;

- 15 sept. Au 15 nov. 2006
- 29 mars au 13 juin 2007

Décompte aux points d'observation des oiseaux nicheurs

- 6 juin 2007
- 23 juillet 2007
- 30 juin 2010

Espèce à statut

- EPOQ

Préoccupations des impacts environnementaux dans le cadre du projet éolien de Saint-Valentin

La Faune: Problématique de la méthode

Inventaire non conforme aux critères établit (2008), portant étude déposée 2010

Oiseaux de proies ; Oiseaux aquatiques et passereau migrateur;
fait à partir de la route? Plus de 1900m du boisé nord

Date inventaire:

- 15 sept. Au 15 nov. 2006 **beaucoup de vent**
- 29 mars au 13 juin 2007 **faible nombre obtenu en raison de la période tardive**
Aucun nid localisé au boisé nord???? Seules des petites virées ont été fait
et un vol en hélicoptère

Décompte aux points d'observation des oiseaux nicheurs

- 6 juin 2007
- 23 juillet 2007
- 30 juin 2010

Placette non représentative de la zone d'étude, tous au nord-ouest

Photographies prises le 24 mars 2011,
point échantillonnage #4



Préoccupations des impacts environnementaux dans le cadre du projet éolien de Saint-Valentin

La Faune: Problématique de la méthode

- EPOQ comme source complémentaire

- Aucun enregistrement donc aucune espèce?**

La base ÉPOQ est une base de données ornithologiques constituée des mentions d'observation d'oiseaux contenues sur les feuillets d'observation quotidiennes des oiseaux du Québec produits par les ornithologues membres d'une société d'ornithologie ou d'un club d'ornithologie local ou régional membre du RQO." En somme, puisque aucun groupe d'ornithologie connu n'est actif à Saint-Valentin, il s'avère que l'utilisation de la base de données ÉPOQ est dénuée de sens. Cette dernière ne compte aucune observation non pas en raison de l'absence d'espèce à statut, mais plutôt en raison de l'absence d'ornithologue qui a permis, dans le passé, l'identification d'individus à statut.

Préoccupations des impacts environnementaux dans le cadre du projet éolien de Saint-Valentin

La Faune: Problématique de la méthode

- Espèce à statut précaire
- SOS-POP exclusivement même limitation que EPOQ
(Regroupement Québec oiseaux)
- Aucun inventaire terrain???

Préoccupations des impacts environnementaux dans le cadre du projet éolien de Saint-Valentin

Chiroptère:

- *À la lumière de ce qui a été constaté dans des études post-construction, certaines espèces détectées dans le domaine du parc éolien de St-Valentin sont des espèces à risque."* Ces espèces sont la **chauve-souris cendrée**, la **chauve-souris rousse** et la **chauve-souris argentée**; toutes des espèces migratrices plus largement affectées par les turbines des parcs éoliens.
- Les éoliennes 4, 13 et 16, seraient localisés tout juste à proximité de l'important boisé localisé au nord de la zone à l'étude, où la chauve souris cendrée et la chauve souris argentée sont présentes. Il s'avère que la localisation de ces éoliennes met en danger des espèces à statut précaire puisque des éolienne, une cause de mortalité reconnue, seraient installées dans leur habitat.

Préoccupations des impacts environnementaux dans le cadre du projet éolien de Saint-Valentin

Herpétofaune:

- ***Inventaire société d'histoire naturel de la vallée du Saint-Laurent***

2 jours pour effectuer **184 ha** du parc éolien et **787 ha** de l'aire d'étude

Limitation posés par le consultant

1. inventaire réalisés en dehors du champs des anoures (19 et 30 sept. 2008)
2. Inventaire supplémentaire à effectuer (couleuvre tachetée et salamandre à quatre orteils)

- **Inventaire supplémentaire effectués 25 mai et 21 juin**

1. Aucun piège pour capture de la couleuvre (bardeaux d'asphalte)
2. Présence de la rainette faux grillon de l'ouest. **Espèce vulnérable (S2)**

Préoccupations des impacts environnementaux dans le cadre du projet éolien de Saint-Valentin

Autres points à considérer:

- Le boisé nord est un site de conservation protégé en vertu d'un changement de zonage à la MRC;
- Ce même boisé est une zone d'hivernage du cerf de Virginie;
- La positions des milieux humides de ce boisé ne cessent de changer selon les cartes consultées;
- Aucune considération pour la tourbière de Saint-Valentin qui est localisée à l'intérieur de la zone à l'étude.

Préoccupations des impacts environnementaux dans le cadre du projet éolien de Saint-Valentin

Conclusion:

Les documents déposés ne permettent pas de caractériser le milieu récepteur:

- la végétation, (peuplements fragiles ou exceptionnels);
- le milieu aquatique, les milieux humides (marais, marécages, tourbières, etc.);
- les espèces floristiques et fauniques (abondance, distribution et diversité) et leurs habitats, en accordant une attention particulière aux espèces menacées ou vulnérables ou susceptibles

• Dans cette condition, il est impossible de mesurer correctement les impacts sur le milieu récepteur

• Un tel projet où les études sont incomplètes, voir fausses, doit être irrecevable auprès des autorités compétentes.