

Annexe B

Annexe E de l'étude d'impact (mise à jour août 2008)

Espèces d'oiseaux répertoriées dans la zone d'étude entre 2000 et 2007

Nom français	Nom Latin
Oie rieuse	<i>Anser albifrons</i>
Oie des neiges	<i>Chen caerulescens</i>
Bernache de Hutchins	<i>Branta hutchinsii</i>
Bernache du Canada	<i>Branta canadensis</i>
Canard branchu	<i>Aix sponsa</i>
Canard chipeau	<i>Anas strepera</i>
Canard siffleur	<i>Anas penelope</i>
Canard d'Amérique	<i>Anas americana</i>
Canard noir	<i>Anas rubripes</i>
Canard colvert	<i>Anas platyrhynchos</i>
Sarcelle à ailes bleues	<i>Anas discors</i>
Canard souchet	<i>Anas clypeata</i>
Canard pilet	<i>Anas acuta</i>
Sarcelle d'hiver	<i>Anas crecca</i>
Fuligule à tête rouge	<i>Aythya americana</i>
Fuligule à collier	<i>Aythya collaris</i>
Fuligule milouinan	<i>Aythya marila</i>
Petit Fuligule	<i>Aythya affinis</i>
Macreuse noire	<i>Malanitta nigra</i>
Harelde kakawi	<i>Clangula hyemalis</i>
Petit Garrot	<i>Bucephala albeola</i>
Garrot à oeil d'or	<i>Bucephala clangula</i>
Harle couronné	<i>Lophodytes cucullatus</i>
Grand Harle	<i>Mergus merganser</i>
Harle huppé	<i>Mergus serrator</i>
Perdrix grise	<i>Perdix perdix</i>
Gélinotte huppée	<i>Bonasa umbellus</i>
Plongeon huard	<i>Gavia immer</i>
Grèbe à bec bigarré	<i>Podilymbus podiceps</i>
Grèbe esclavon	<i>Podiceps auritus</i>
Grèbe jougris	<i>Podiceps grisegena</i>
Pélican d'Amérique	<i>Pelecanus erythrorhynchos</i>
Cormoran à aigrettes	<i>Phalacrocorax aurithus</i>
Butor d'Amérique	<i>Botaurus lentiginosus</i>
Grand Héron	<i>Ardea herodias</i>
Grande Aigrette	<i>Ardea alba</i>
Aigrette neigeuse	<i>Egretta thula</i>

Le Consortium DS-SM-HMM

Nom français	Nom Latin
Aigrette bleue	<i>Egretta caerulea</i>
Héron vert	<i>Butorides virescens</i>
Bihoreau gris	<i>Nycticorax nycticorax</i>
Ibis falcinelle	<i>Plegadis falcinellus</i>
Urubu à tête rouge	<i>Cathartes aura</i>
Balbusard pêcheur	<i>Pandion haliaetus</i>
Pygargue à tête blanche	<i>Haliaeetus leucocephalus</i>
Busard Saint-Martin	<i>Circus cyaneus</i>
Épervier brun	<i>Accipiter striatus</i>
Épervier de Cooper	<i>Accipiter cooperii</i>
Autour des palombes	<i>Accipiter gentilis</i>
Buse à épaulettes	<i>Buteo lineatus</i>
Petite Buse	<i>Buteo platypterus</i>
Buse à queue rousse	<i>Buteo jamaicensis</i>
Buse pattue	<i>Buteo lagopus</i>
Crécerelle d'Amérique	<i>Falco sparverius</i>
Faucon émerillon	<i>Falco columbarius</i>
Faucon pèlerin	<i>Falco peregrinus</i>
Râle de Virginie	<i>Rallus limicola</i>
Marouette de Caroline	<i>Porzana carolina</i>
Gallinule poule-d'eau	<i>Gallinula choropus</i>
Pluvier argenté	<i>Pluvialis squatarola</i>
Pluvier semipalmé	<i>Charadrius semipalmatus</i>
Pluvier kildir	<i>Charadrius vociferus</i>
Chevalier grivelé	<i>Actitis macularia</i>
Chevalier solitaire	<i>Tringa solitaria</i>
Grand Chevalier	<i>Tringa melanoleuca</i>
Petit Chevalier	<i>Tringa flavipes</i>
Maubèche des champs	<i>Bartramia longicauda</i>
Tournepière à collier	<i>Arenaria interpres</i>
Bécasseau maubèche	<i>Calidris canutus</i>
Bécasseau semipalmé	<i>Calidris pusilla</i>
Bécasseau minuscule	<i>Calidris minutilla</i>
Bécasseau à croupion blanc	<i>Calidris fuscicollis</i>
Bécasseau à poitrine cendrée	<i>Calidris melanotos</i>
Bécasseau variable	<i>Calidris alpina</i>
Bécasseau à échasses	<i>Calidris himantopus</i>
Bécassin roux	<i>Limnodromus griseus</i>
Bécassine de Wilson	<i>Gallinago gallinago</i>

Nom français	Nom Latin
Bécasse d'Amérique	<i>Scolopax minor</i>
Mouette de Bonaparte	<i>Larus philadelphia</i>
Goéland à bec cerclé	<i>Larus delawarensis</i>
Goéland argenté	<i>Larus argentatus</i>
Goéland arctique	<i>Larus glaucoides</i>
Goéland brun	<i>larus fuscus</i>
Goéland bourgmestre	<i>Larus hyperboreus</i>
Goéland marin	<i>Larus marinus</i>
Sterne pierregarin	<i>Sterna hirundo</i>
Pigeon biset	<i>Columbia livia</i>
Tourterelle rieuse	<i>steptopelia roseogrisea</i>
Tourterelle triste	<i>Zenaida macroura</i>
Coulicou à bec jaune	<i>Coccyzus americanus</i>
Coulicou à bec noir	<i>Coccyzus erythrophthalmus</i>
Petit-duc maculé	<i>Otus asio</i>
Grand-duc d'Amérique	<i>Bubo virginianus</i>
Harfang des neiges	<i>Nyctea scandiaca</i>
Chouette épervière	<i>Sumia ulula</i>
Chouette rayée	<i>Strix varia</i>
Chouette lapone	<i>Strix nebulosa</i>
Hibou moyen-duc	<i>Asio otus</i>
Hibou des marais	<i>Asio flammeus</i>
Petite Nyctale	<i>Aegolius acadicus</i>
Engoulevent d'Amérique	<i>Chordeiles minor</i>
Engoulevent bois-pourri	<i>Caprimulgus vociferus</i>
Martinet ramoneur	<i>Chaetura pelagica</i>
Colibri à gorge rubis	<i>Archilochus colubris</i>
Martin-pêcheur d'Amérique	<i>Ceryle alcyon</i>
Pic maculé	<i>Sphyrapicus varius</i>
Pic mineur	<i>Picoides pubescens</i>
Pic chevelu	<i>Picoides villosus</i>
Pic à dos noir	<i>Picoides arcticus</i>
Pic flamboyant	<i>Colaptes auratus</i>
Grand Pic	<i>Dryocopus pileatus</i>
Pioui de l'Est	<i>Contopus virens</i>
Moucherolle à ventre jaune	<i>Empidonax flaviventris</i>
Moucherolle des aulnes	<i>Empidonax alnorum</i>
Moucherolle des saules	<i>Empidonax traillii</i>
Moucherolle tchébec	<i>Empidonax minimus</i>

Le Consortium DS-SM-HMM

Nom français	Nom Latin
Moucherolle phébi	<i>Sayornis phoebe</i>
Tyran huppé	<i>Myiarchus crinitus</i>
Tyran tritri	<i>Tyrannus tyrannus</i>
Pie-grièche grise	<i>Lanius excubitor</i>
Pie-grièche migratrice	<i>Lanius ludovicianus</i>
Viréo à tête bleue	<i>Vireo solitarius</i>
Viréo mélodieux	<i>Vireo gilvus</i>
Viréo de Philadelphie	<i>Vireo philadelphicus</i>
Viréo aux yeux rouges	<i>Vireo olivaceus</i>
Mésangeai du Canada	<i>Perisoreus canadensis</i>
Geai bleu	<i>Cyanocitta cristata</i>
Corneille d'Amérique	<i>Corvus brachyrhynchos</i>
Grand Corbeau	<i>Corvus corax</i>
Alouette hausse-col	<i>Eremophila alpestris</i>
Hirondelle noire	<i>Progne subis</i>
Hirondelle bicolor	<i>Tachycineta bicolor</i>
Hirondelle à ailes hérissées	<i>Stelgidopteryx serripennis</i>
Hirondelle de rivage	<i>Riparia riparia</i>
Hirondelle à front blanc	<i>Petrochelidon pyrrhonota</i>
Hirondelle rustique	<i>Hirundo rustica</i>
Mésange à tête noire	<i>Poecile atricapillus</i>
Mésange à tête brune	<i>Poecile hudsonicus</i>
Mésange bicolor	<i>Baeolophus bicolor</i>
Sittelle à poitrine rousse	<i>Sitta canadensis</i>
Sittelle à poitrine blanche	<i>Sitta carolinensis</i>
Grimpereau brun	<i>Certhia americana</i>
Troglodyte de Caroline	<i>Thryothorus ludovicianus</i>
Troglodyte familial	<i>Troglodytes aedon</i>
Troglodyte mignon	<i>Troglodytes troglodytes</i>
Roitelet à couronne dorée	<i>Regulus satrapa</i>
Roitelet à couronne rubis	<i>Regulus calendula</i>
Merlebleu de l'Est	<i>Sialia sialis</i>
Grive fauve	<i>Catharus fuscescens</i>
Grive à joues grises	<i>Catharus minimus</i>
Grive à dos olive	<i>Catharus ustulatus</i>
Grive solitaire	<i>Catharus guttatus</i>
Grive des bois	<i>Hylocichla mustelina</i>
Merle d'Amérique	<i>Turdus migratorius</i>
Moqueur chat	<i>Dumetella carolinensis</i>

Nom français	Nom Latin
Moqueur polyglotte	<i>Mimus polyglottos</i>
Moqueur roux	<i>Toxostoma rufum</i>
Étourneau sansonnet	<i>Sturnus vulgaris</i>
Pipit d'Amérique	<i>Anthus rubescens</i>
Jaseur boréal	<i>Bombycilla garrulus</i>
Jaseur d'Amérique	<i>Bombycilla cedrorum</i>
Paruline à ailes dorées	<i>Vermivora chrysoptera</i>
Paruline obscure	<i>Vermivora peregrina</i>
Paruline à joues grises	<i>Vermivora ruficapilla</i>
Paruline à collier	<i>Parula americana</i>
Paruline jaune	<i>Dendroica petechia</i>
Paruline à flancs marron	<i>Dendroica pensylvanica</i>
Paruline à tête cendrée	<i>Dendroica magnolia</i>
Paruline bleue	<i>Dendroica caerulescens</i>
Paruline à croupion jaune	<i>Dendroica coronata</i>
Paruline à gorge noire	<i>Dendroica virens</i>
Paruline à gorge orangée	<i>Dendroica fusca</i>
Paruline des pins	<i>Dendroica pinus</i>
Paruline à couronne rousse	<i>Dendroica palmarum</i>
Paruline à poitrine baie	<i>Dendroica castanea</i>
Paruline rayée	<i>Dendroica striata</i>
Paruline noir et blanc	<i>Mniotilta varia</i>
Paruline flamboyante	<i>Setophaga ruticilla</i>
Paruline couronnée	<i>Seiurus aurocapillus</i>
Paruline des ruisseaux	<i>Seiurus noveboracensis</i>
Paruline triste	<i>Oporornis philadelphia</i>
Paruline masquée	<i>Geothlypis trichas</i>
Paruline à calotte noire	<i>Wilsonia pusilla</i>
Paruline du Canada	<i>Wilsonia canadensis</i>
Tangara écarlate	<i>Piranga olivacea</i>
Tohi à flancs roux	<i>Pipilo erythrophthalmus</i>
Bruant hudsonien	<i>Spizella arborea</i>
Bruant familier	<i>Spizella passerina</i>
Bruant des champs	<i>Spizella pusilla</i>
Bruant des prés	<i>Passerculus sandwichensis</i>
Bruant vespéral	<i>Pooecetes gramineus</i>
Bruant fauve	<i>Passerella iliaca</i>
Bruant chanteur	<i>Melospiza melodia</i>
Bruant de Lincoln	<i>Melospiza lincolnii</i>

Nom français	Nom Latin
Bruant de Nelson	<i>Ammodramus nelsoni</i>
Bruant des marais	<i>Melospiza georgiana</i>
Bruant à gorge blanche	<i>Zonotrichia albicollis</i>
Bruant à couronne blanche	<i>Zonotrichia leucophrys</i>
Junco ardoisé	<i>Junco hyemalis</i>
Bruant lapon	<i>Calcarius lapponicus</i>
Bruant des neiges	<i>Plectrophenax nivalis</i>
Cardinal rouge	<i>Cardinalis cardinalis</i>
Cardinal à poitrine rose	<i>Pheucticus ludovicianus</i>
Passerin indigo	<i>Passerina cyanea</i>
Goglu des prés	<i>Dolichonyx oryzivorus</i>
Carouge à épaulettes	<i>Agelaius phoeniceus</i>
Sturnelle des prés	<i>Sturnella magna</i>
Quiscale rouilleux	<i>Euphagus carolinus</i>
Quiscale bronzé	<i>Quiscalus quiscula</i>
Vacher à tête brune	<i>Molothrus ater</i>
Oriole de Baltimore	<i>Icterus galbula</i>
Durbec des sapins	<i>Pinicola enucleator</i>
Roselin pourpré	<i>Carpodacus purpureus</i>
Roselin familier	<i>Carpodacus mexicanus</i>
Bec-croisé bifascié	<i>Loxia leucoptera</i>
Sizerin flammé	<i>Carduelis flammea</i>
Sizerin blanchâtre	<i>Carduelis hornemanni</i>
Tarin des pins	<i>Carduelis pinus</i>
Chardonneret jaune	<i>Carduelis tristis</i>
Gros-bec errant	<i>Coccothraustes vespertinus</i>
Moineau domestique	<i>Passer domesticus</i>
Nombre d'espèces : 216	
Nombre de feuillets : 1296	
Nombre de mentions : 14766	

Notes: Les espèces détenant un statut particulier sont **en gras** dans le tableau.

L'ordre de présentation des espèces est celui de l'American Ornithologists' Union.

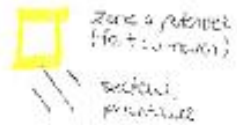
Sources: Larivée, 2007; Génivar 2006a et 2006b; MRNF, comm. pers.,

31 juillet 2007; Bélanger et al., 2006; Ville de Lachenaie, 2000.

Annexe C

Carte du patrimoine archéologique de la MRC Les Moulins

Le Patrimoine archéologique de la ville de Québec
AMD 4200 - A9

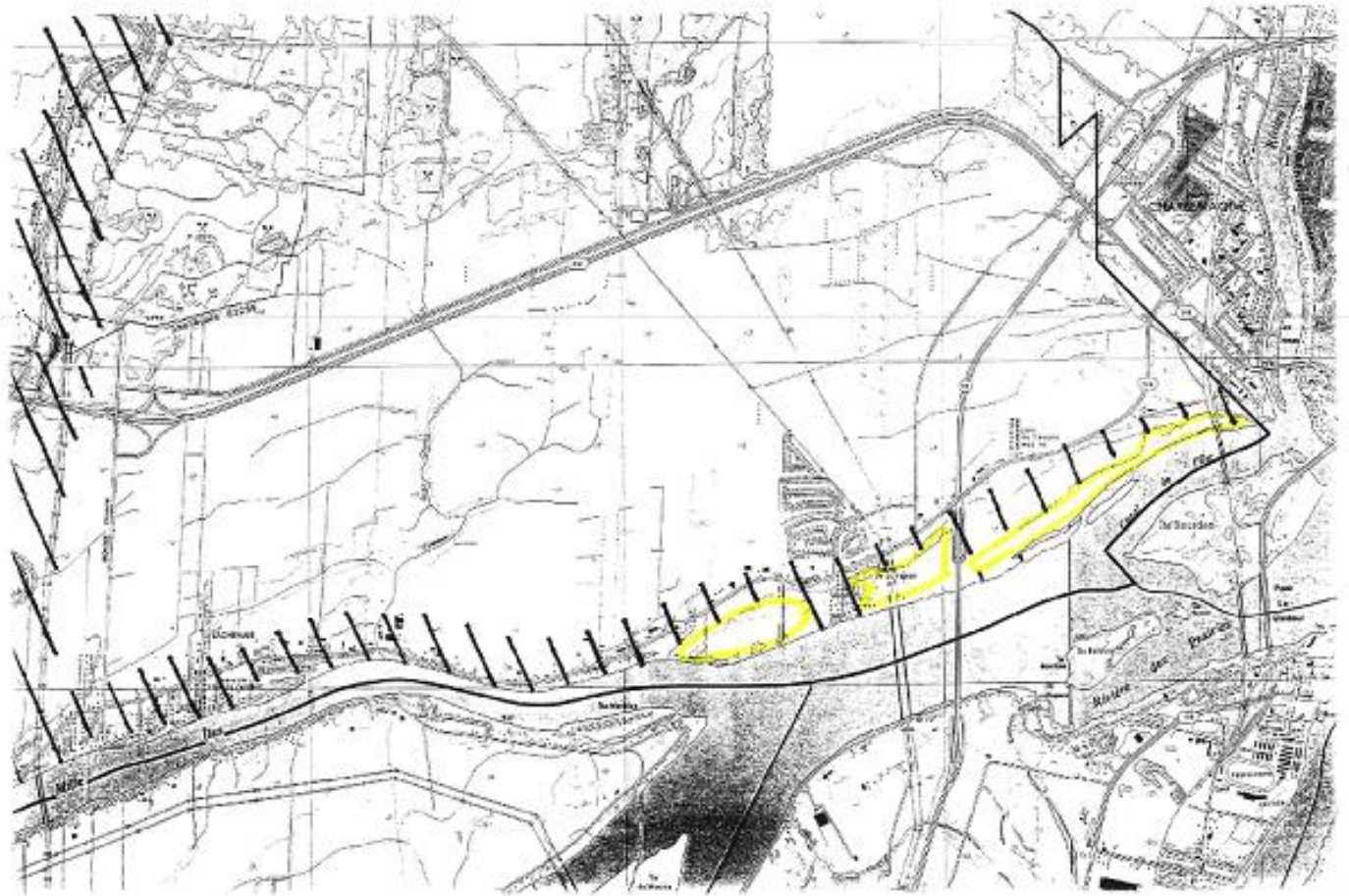


Municipalité agrandie
de 1852 à 1982

Le patrimoine archéologique



- ▲ site amérindien préhistorique
- site amérindien historique
- site euro-québécois
- ✕ site détruit



Annexe D

Informations techniques concernant le « TempFlex™ 0 to 100 »

TempFlex™ 0 to 100

Biodegradable Rail Curve Lubricant

DESCRIPTION	TempFlex™ 0 to 100 is a premium quality biodegradable, Biotechbased™ Rail Curve Lubricant formulated from USA-grown vegetable oils and a lithium-based thickener.	
APPLICATIONS	<ul style="list-style-type: none">■ Designed for wayside applicators with wide temperature requirements■ Ideal for prolonged cold temperatures or hi-rail application■ Pumps and carries when using wayside application equipment and grease temperature is between 0°F and 100°F■ Recommended for heavy load applications such as coal trains■ Recommended for environmentally sensitive areas near waterways	
BENEFITS	<ul style="list-style-type: none">■ Contains advanced extreme pressure additives for unsurpassed protection from wear■ Reduces friction and wear between track and wheel flange.■ Formulated to resist port plugging in wiping bars■ Longer carry down and increased retention■ Better gauge face coefficient of friction than most petroleum-based grease■ Less migration to top of rail than major petroleum-based grease■ Improves fuel efficiency and superior lubricity■ Higher flash point than petroleum greases for increased safety■ Biodegradable formula reduces damage to the environment■ Meets EPA's Environmental Preferable Purchasing (EPP) criteria■ Meets USDA's proposed Biobased product definition for EO 13101■ Manufactured from renewable USA-grown crop-based oils	
PERFORMANCE LEVELS	<ul style="list-style-type: none">■ Recommended for all Portec® and other brand lubricators	
TYPICAL PROPERTIES	Appearance	Dark Green to Black
	Cone Penetration, Unworked	310-340
	Four Ball Wear Scar (mm)	0.58
	Four Ball Weld Load (kg)	500
	Dropping Point °C (°F)	191 (376)
	Base Oil Viscosity at 40°C (cSt)	86
	Base Oil Viscosity at 100°C (cSt)	16
	Base Oil Viscosity Index	201
	Base Oil Flash Point, °C (°F)	326 (619)
	Base Oil Biodegradability	Pass
	Base Oil Aquatic Toxicity	Non-toxic
PACKAGING	35 lb Pails 400 lb Drums Totes and Bulk	

DATA PROVIDED IN THIS BULLETIN IS TO BE CONSIDERED AS REPRESENTATIVE OF CURRENT PRODUCTION GENERALLY AND NOT AS SPECIFICATIONS. WHILE ALL THE DATA PRESENTED IN THIS BULLETIN IS BELIEVED TO BE RELIABLE, AND BECAUSE CONDITIONS OF USE ARE BEYOND OUR CONTROL, ELM MAKES NO REPRESENTATIONS, GUARANTEES OR WARRANTIES, EXPRESSED OR IMPLIED, INCLUDING BUT NOT LIMITED TO ANY IMPLIED WARRANTY OF MERCHANTABILITY OR FITNESS FOR A PARTICULAR PURPOSE, OR AS TO THE CORRECTNESS OR SUFFICIENCY OF DATA HEREIN PRESENTED. EACH USER SHOULD CONDUCT A SUFFICIENT INVESTIGATION TO ESTABLISH THE FITNESS OF ANY PRODUCT FOR ITS INTENDED PURPOSE. NO AGENT, REPRESENTATIVE, OR EMPLOYEE OF THIS COMPANY IS AUTHORIZED TO VARY ANY OF THE TERMS OF THIS NOTICE. TO CONTINUE TO PROVIDE SUPERIOR QUALITY, ELM RESERVES THE RIGHT TO CHANGE THE COMPOSITION OF ITS PRODUCTS WITHOUT NOTICE.

TempFlex™, Biotechbased™ and the ELM logo are trademarks of Environmental Lubricants Manufacturing, Inc.

MATERIAL SAFETY DATA SHEET

Environmental Lubricants Manufacturing, Inc.
5526 Nordic Drive
Cedar Falls, Iowa 50613

TempFlex™ 0 to 100

Biodegradable Rail Curve Grease

HMIS: Health - 0, Fire - 1, Reactivity - 0

Date Issued: 7/14/99

Date Revised: 05/12/08

Emergency Phone Number: (319) 277-9075

CHEMTREC: (800) 424-9300

I. IDENTIFICATION & PHYSICAL DATA

Product Name: TempFlex™ 0 to 100

Product Class: Formulated Lubricating Grease

Manufacturer's I.D.: TempFlex™ 0 to 100

VOC: None

Solubility In Water: Practically Insoluble

Evaporation Rate: Slower Than Butyl Acetate

Appearance and Odor: Black grease with characteristic vegetable oil odor

Percent Volatile by Volume: 0

Boiling Range: ND

Vapor Density: Heavier Than Air

Specific Gravity: 0.995

Vapor Pressure at 20°C: <0.5 mm Hg

II. COMPOSITION/INFORMATION ON INGREDIENTS

Component	CAS #	OSHA TWA	OSHA STEL	ACGIH STEL	ACGIH TWA
Soybean Oil	8001-22-7	---	10 mg/m ³	---	---
Fatty Acid Lithium Soap	Mixture	---	---	---	---
Graphite	7782-42-5	---	---	2.0 mg/m ³	---
Molybdenum Disulphide	1317-33-5	---	---	---	10 mg/m ³
Additive Mixture*	Confidential	---	---	---	---

*This information is being withheld by suppliers as trade secret

--- Not established

THE PRECISE COMPOSITION OF THIS PRODUCT IS PROPRIETARY INFORMATION. A MORE COMPLETE DISCLOSURE WILL BE PROVIDED TO A PHYSICIAN IN THE EVENT OF A MEDICAL EMERGENCY.

SARA HAZARD: NONE NOTED (SECTION 311/312) TITLE III SECTION 313 - NOT LISTED

All components of this product are listed on the TSCA registry.

III. FIRE & EXPLOSION DATA

Flash Point, Base Oil: >600°F (Pensky-Martens)

LEL: No Data

Extinguishing Media:

Use carbon dioxide or dry chemical for small fires; aqueous foam or water for large fires.

Unusual Fire & Explosion Hazards:

Closed containers may rupture (due to buildup of pressure) when exposed to extreme heat.

Special Fire Fighting Procedures:

Wear self-contained breathing apparatus and complete personal protective equipment when entering confined areas where potential for exposure to vapors or products of combustion exists.

IV. REACTIVITY DATA

Stability: Stable

Hazardous Polymerization: Will not occur

Conditions to Avoid: Fire, excessive heat

Materials to Avoid: Strong oxidizing agents

Hazardous Decomposition Products:

Fumes produced when heated to decomposition may include: carbon monoxide, carbon dioxide.

V. HEALTH HAZARD DATA

Effects of Overexposure:

Ingestion: No specific information available

Contains materials that may be practically nontoxic

Inhalation: No specific information available.

Heating can generate vapors that could cause headaches, nausea, dizziness, and respiratory irritation if inhaled.

Skin Absorption: No specific information available

Contains materials that may be practically nontoxic

Skin Contact: No specific information available

Contains materials that may cause skin irritation on prolonged or repeated exposure

Eye Contact: No specific information available

Contains materials that may cause eye injury, which may persist for several days

Chronic Effects of Overexposure: No information available.

Emergency & First Aid Procedures:

Eye Contact:

Flush with plenty of water for at least 15 minutes and seek medical attention if irritation persists.

Skin Contact:

Remove contaminated clothing and wash contact area with soap and water for 15 minutes.

Ingestion:

If appreciable quantities are swallowed, seek medical attention.

Inhalation:

In case of over exposure to fumes if product is heated, remove person to fresh air. If breathing has stopped, administer artificial respiration and seek medical attention.

VI. WASTE DISPOSAL

Dispose of waste in accordance with federal, state, and local regulations.

VII. SPECIAL PROTECTION INFORMATION

Respiratory Protection:

Wear a properly fitted NIOSH/MSHA approved respirator whenever exposure to vapor from heating product is likely and where ventilation is inadequate.

Ventilation:

Local Exhaust: Recommended when appropriate to control employee exposure.

Mechanical: Not recommended as the sole means of controlling employee exposure.

Protective Gloves: For operations where contact can occur, wear impervious gloves.

Eye Protection: Safety goggles.

Other Protective Equipment: For operations where contact can occur, a safety shower and eye wash facility should be available.

VIII. SPECIAL PRECAUTIONS

Store it in a dry place. Keep container closed.

IX. TOXICOLOGICAL INFORMATION

Acute Toxicity: Relatively harmless [EL50 >1000 mg/L *D. Magna* (base oil)]

X. BIODEGRADABILITY INFORMATION

Components are readily biodegradable by OECD 301C (BOD/ThOD) Test Method.

XI. STATE R-T-K COMPOSITION INFORMATION (and Canada)

Component	CAS #	DSL	NDSL
Soybean Oil	8001-22-7	---	---
Fatty Acid Lithium Soap	Mixture	---	---
Graphite	7782-42-5	---	---
Molybdenum Disulphide	1317-33-5	---	---
Additive Mixture*	Confidential	---	---

* This information is being withheld by suppliers as trade secret
--- Not established

XII. SARA Title III, Section 313 Information:

This product does not contain any SARA Title III Section 313 chemicals.

XIII. RCRA Information

Regulated Waste: No

XIV. CERCLA INFORMATION

Under EPA-CERCLA releases to air, land, or water which exceed the reportable quantity must be reported to the National Response Center (800-424-8802).

This product contains no materials with reportable quantities.

XV. California Proposition 65 Information:

To the best of our knowledge, this product does not contain any California Proposition 65 designated chemicals.

XVI. Transportation Information

D.O.T. Shipping Name: Not Regulated
D.O.T. Hazard Class: Not Regulated
D.O.T. UN/NA Number: None

XVII. Other Information

None

To the best knowledge of Environmental Lubricants Manufacturing Inc. (ELM), the information contained herein is accurate and reliable as of the date of this material safety data sheet. However no liability whatsoever is assumed for the accuracy or completeness of the information contained herein. Final determination of suitability of any material is the sole responsibility of the user. All materials may present unknown health hazards and should be used with caution. Although certain hazards are described herein, we cannot guarantee that these are the only hazards that exist.

Annexe E

Tableau 90 de l'étude d'impact (mise à jour août 2008)

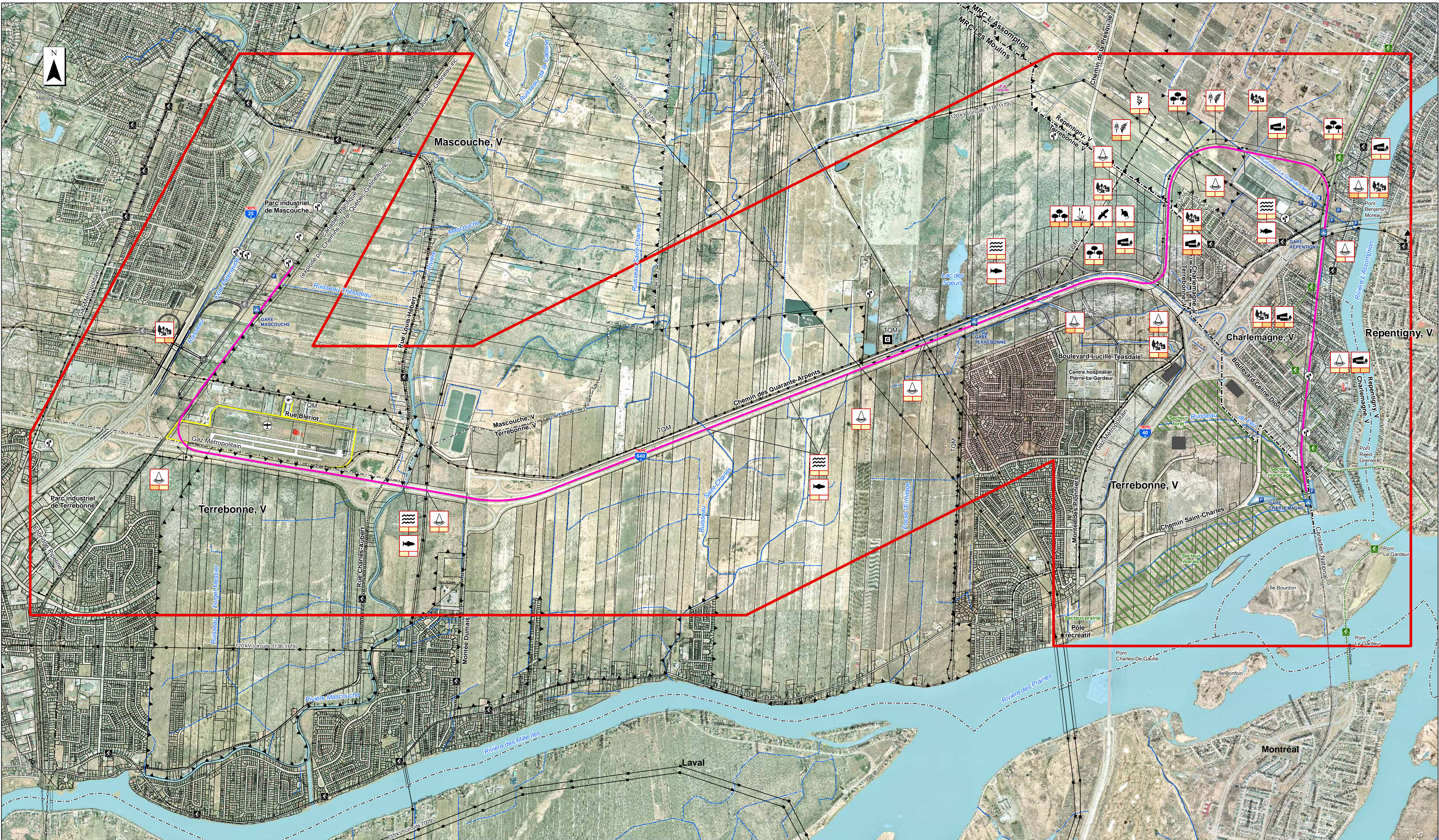
TABLEAU 1 – MATRICE D'IDENTIFICATION DES IMPACTS POTENTIELS – VOIE FERRÉE

COMPOSANTES DU MILIEU			SOURCES D'IMPACTS								
			Pré-construction			Construction				Exploitation	
			Acquisition de terrains et ententes pour les emprises	Arpentage et relevés techniques	Déboisement	Organisation du chantier et aménagement des accès	Circulation de la machinerie lourde et des engins de chantier	Excavation et terrassement	Construction de la voie ferrée et mise en place des infrastructures connexes	Remise en état des sites des travaux	Présence de la voie ferrée et des structures connexes
Milieu physique	Sols										
	Eaux de surface et souterraines										
	Air										
Milieu biologique	Flore										
	Faune										
Milieu humain	Milieu urbain										
	Infrastructures et services publics										
	Milieu agricole										
	Paysage										
	Climat sonore										
	Vibrations										
	Économie locale et régionale										

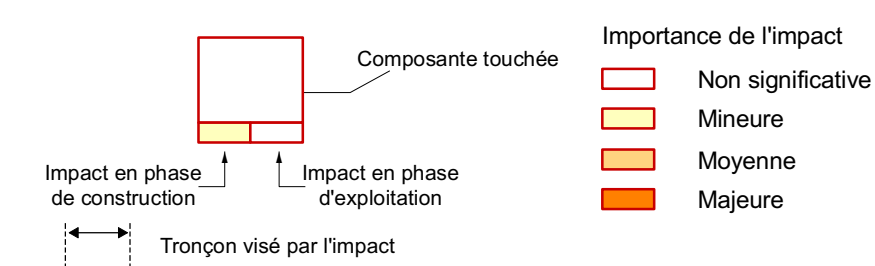
Impact potentiel négatif	
Impact positif	

Annexe F

Carte des impacts potentiels du tracé ferroviaire (mise à jour août 2008)



Impact potentiel



Composantes touchées

- Eau de surface et souterraine
- Milieu humide
- Boisé
- Faune terrestre
- Faune avienne
- Faune aquatique
- Milieu urbain
- Milieu agricole (friche)
- Milieu agricole (grandes cultures)
- Infrastructure et service public
- Paysage

Composante touchée non spatialisable

- Air
- Sol
- Eau (eau souterraine)
- Paysage (Terre-plain central de l'autoroute 640)
- Infrastructure (Autoroute 640)
- Vibration

Milieu physique

- Cours d'eau permanent
- Cours d'eau intermittent

Conservation

- Projet du Parc faunique du ruisseau de Feu

Récréation

Voies et pistes cyclables

- Route verte
- Piste cyclable existante
- Piste cyclable projetée

Infrastructures

Transport et télécommunication

- Voie ferrée
- Aéroport
- Hélicoptère
- Tour de télécommunication
- Gare

Énergie

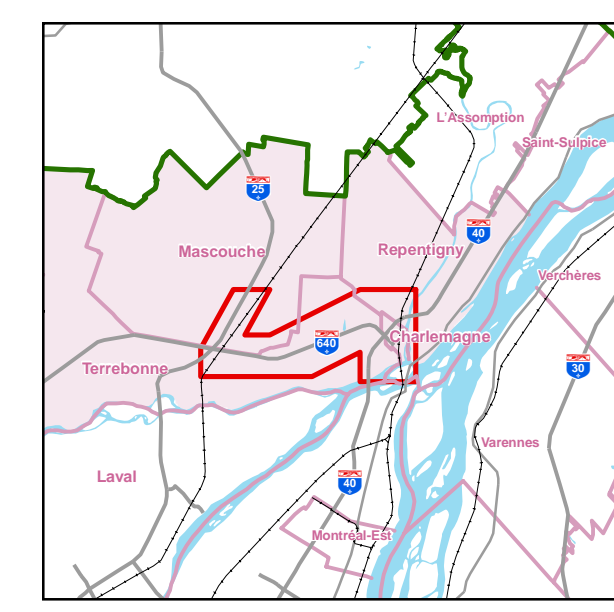
- Poste de transformation d'énergie électrique
- Ligne de transport d'énergie électrique
- Poste de compression
- Gazoduc
- Oléoduc

Limites

- MRC
- Municipalité
- Zone agricole protégée
- Cadastre
- Zone d'étude

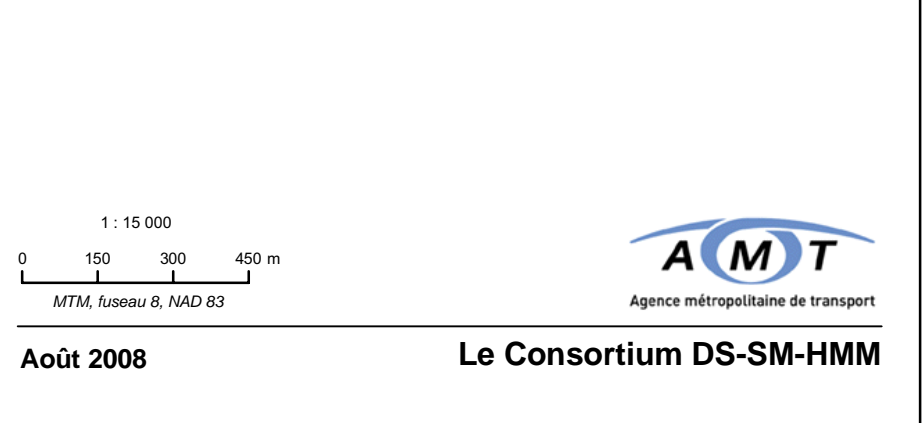
Infrastructures projetées

- Tracé retenu
- Gare
- Stationnement



Étude d'impact sur l'environnement
Train de l'Est
Impacts potentiels du tracé ferroviaire
(mise à jour - août 2008)

Sources :
Orthophotoplan - AMT, avril 2005 et juin 2007
BDTO - MRNFP Québec, 1:20 000, 2000
BDCA - MRNFP Québec, 1:1 000 000, 2002
BRCT - Ressources naturelles Canada, 1:50 000, 2003
Limites administratives - MRNFP Québec, 2007
Zone agricole protégée - CPTAQ, 2007
Plan d'urbanisme de Charlemagne - Le Groupe Seguin Expert-Consults, mai 2002
Circuits thématiques pour les cyclistes - Tourisme des Moulins Site internet, juin 2007
Voies et pistes cyclables - Ville de Repentigny, Services Culture Loisirs Nature, Site internet, juin 2007



Contrat No : DA9708
Fichier numérique : 4_17_0_21_DSSM-HMM_30003_IMPACT_080820.mxd
Codification : 4.17.0-21