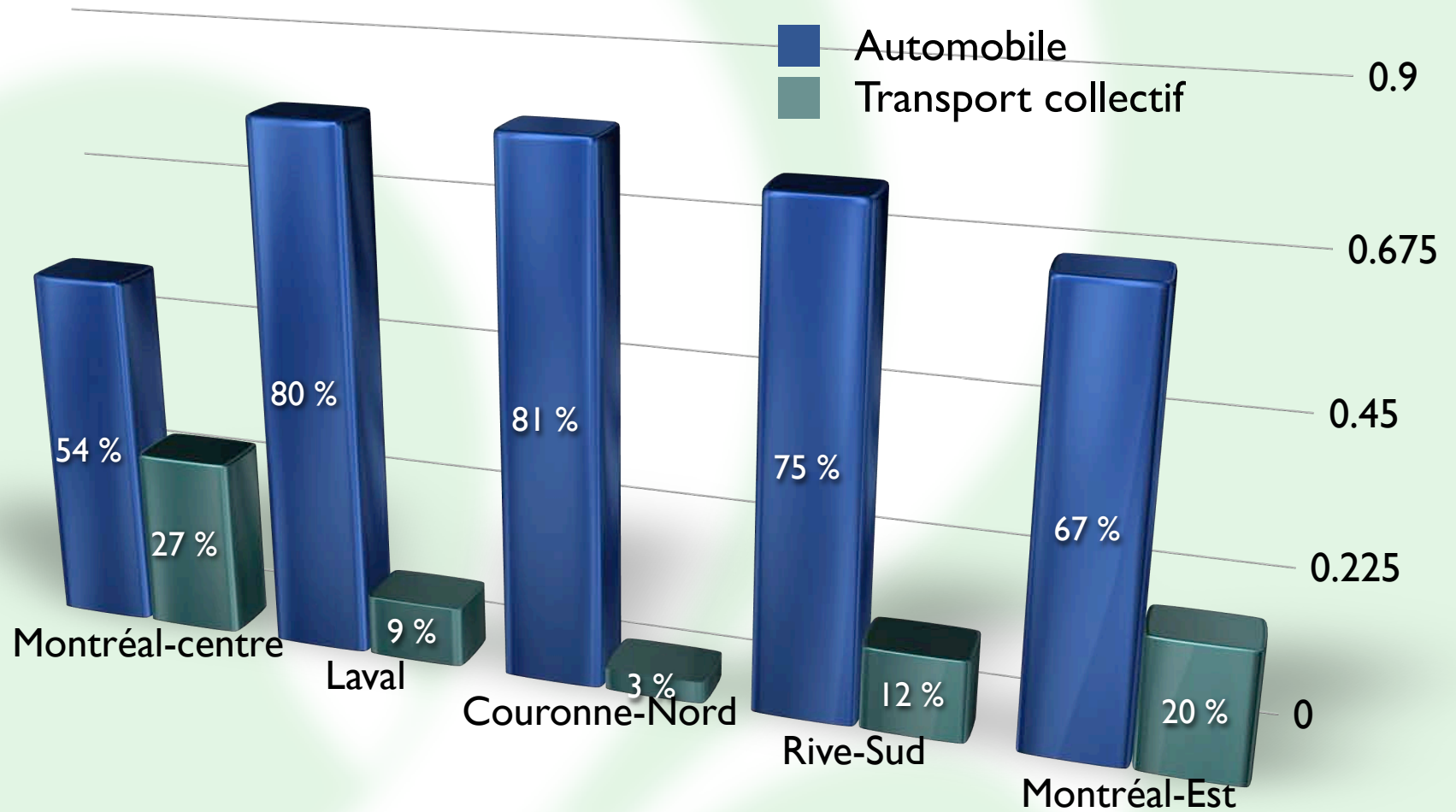


# Projet de train de l'est : lien Mascouche-Terrebonne-Repentigny

## Parti vert du Québec



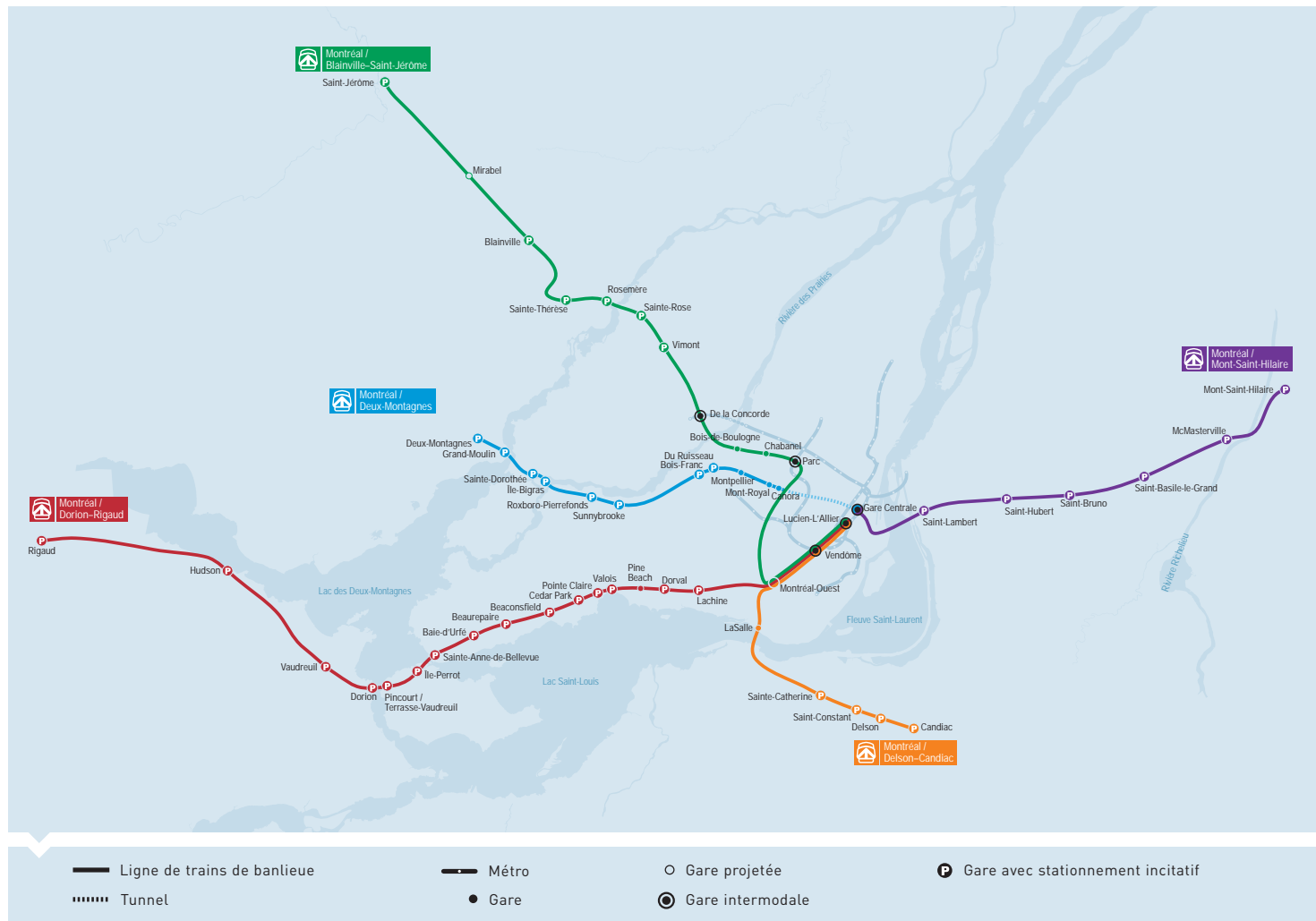
# Situation actuelle de transport



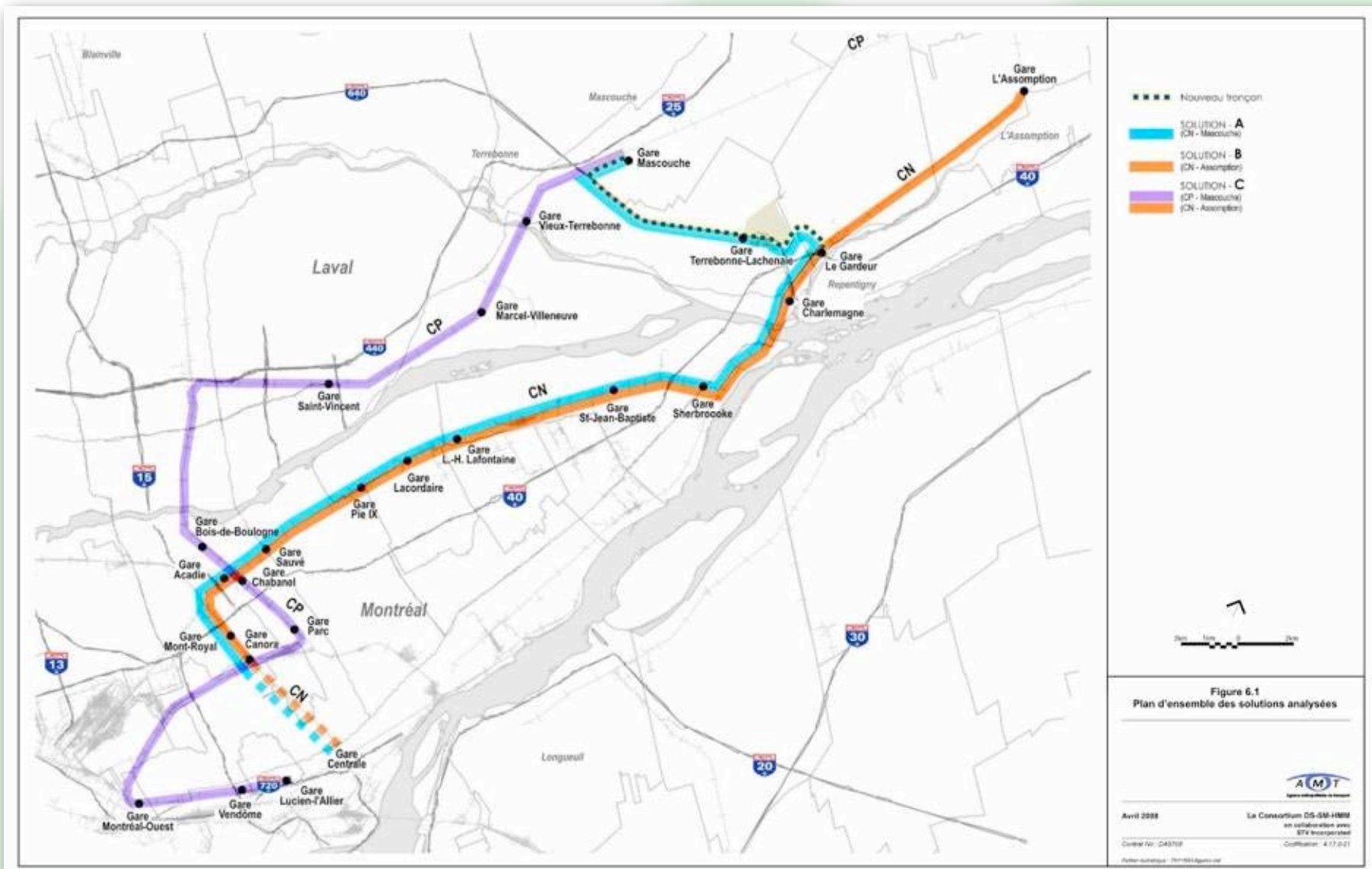
# Plan d'ensemble des solutions analysées par l'AMT



## RÉSEAU DES TRAINS DE BANLIEUE DE L'AMT



# Plan d'ensemble des solutions analysées par l'AMT



# Évaluations du temps de parcours

<b>Parcours</b>	<b>Temps avec solution A (MTQ)</b>	<b>Temps avec solution C (PVQ)</b>
-----------------	----------------------------------------	----------------------------------------

# Évaluations du temps de parcours

<b>Parcours</b>	<b>Temps avec solution A (MTQ)</b>	<b>Temps avec solution C (PVQ)</b>
Mascouche- centre-ville		

# Évaluations du temps de parcours

<b>Parcours</b>	<b>Temps avec solution A (MTQ)</b>	<b>Temps avec solution C (PVQ)</b>
Mascouche- centre-ville	62 min	

# Évaluations du temps de parcours

<b>Parcours</b>	<b>Temps avec solution A (MTQ)</b>	<b>Temps avec solution C (PVQ)</b>
Mascouche-centre-ville	62 min	<ul style="list-style-type: none"><li>• 69 min tout train</li><li>• 51 min par métro de la Concorde</li></ul>



# Évaluations du temps de parcours

<b>Parcours</b>	<b>Temps avec solution A (MTQ)</b>	<b>Temps avec solution C (PVQ)</b>
Mascouche-centre-ville	62 min	<ul style="list-style-type: none"><li>• 69 min tout train</li><li>• 51 min par métro de la Concorde</li></ul>
St-François de Laval - centre-ville		

# Évaluations du temps de parcours

<b>Parcours</b>	<b>Temps avec solution A (MTQ)</b>	<b>Temps avec solution C (PVQ)</b>
Mascouche-centre-ville	62 min	<ul style="list-style-type: none"><li>• 69 min tout train</li><li>• 51 min par métro de la Concorde</li></ul>
St-François de Laval - centre-ville	72 min (pas de train)	

# Évaluations du temps de parcours

<b>Parcours</b>	<b>Temps avec solution A (MTQ)</b>	<b>Temps avec solution C (PVQ)</b>
Mascouche-centre-ville	62 min	<ul style="list-style-type: none"><li>• 69 min tout train</li><li>• 51 min par métro de la Concorde</li></ul>
St-François de Laval - centre-ville	72 min (pas de train)	41 min par le métro la Concorde

# Évaluations du temps de parcours

<b>Parcours</b>	<b>Temps avec solution A (MTQ)</b>	<b>Temps avec solution C (PVQ)</b>
Mascouche-centre-ville	62 min	<ul style="list-style-type: none"><li>• 69 min tout train</li><li>• 51 min par métro de la Concorde</li></ul>
St-François de Laval - centre-ville	72 min (pas de train)	41 min par le métro la Concorde
Mascouche-Université de Montréal		

# Évaluations du temps de parcours

<b>Parcours</b>	<b>Temps avec solution A (MTQ)</b>	<b>Temps avec solution C (PVQ)</b>
Mascouche-centre-ville	62 min	<ul style="list-style-type: none"><li>• 69 min tout train</li><li>• 51 min par métro de la Concorde</li></ul>
St-François de Laval - centre-ville	72 min (pas de train)	41 min par le métro la Concorde
Mascouche-Université de Montréal	65 min par le métro Sauvé	

# Évaluations du temps de parcours

<b>Parcours</b>	<b>Temps avec solution A (MTQ)</b>	<b>Temps avec solution C (PVQ)</b>
Mascouche-centre-ville	62 min	<ul style="list-style-type: none"><li>• 69 min tout train</li><li>• 51 min par métro de la Concorde</li></ul>
St-François de Laval - centre-ville	72 min (pas de train)	41 min par le métro la Concorde
Mascouche-Université de Montréal	65 min par le métro Sauvé	45 min par le métro Parc

# Évaluations du temps de parcours

<b>Parcours</b>	<b>Temps avec solution A (MTQ)</b>	<b>Temps avec solution C (PVQ)</b>
Mascouche-centre-ville	62 min	<ul style="list-style-type: none"><li>• 69 min tout train</li><li>• 51 min par métro de la Concorde</li></ul>
St-François de Laval - centre-ville	72 min (pas de train)	41 min par le métro la Concorde
Mascouche-Université de Montréal	65 min par le métro Sauvé	45 min par le métro Parc
Mascouche-UQAM		

# Évaluations du temps de parcours

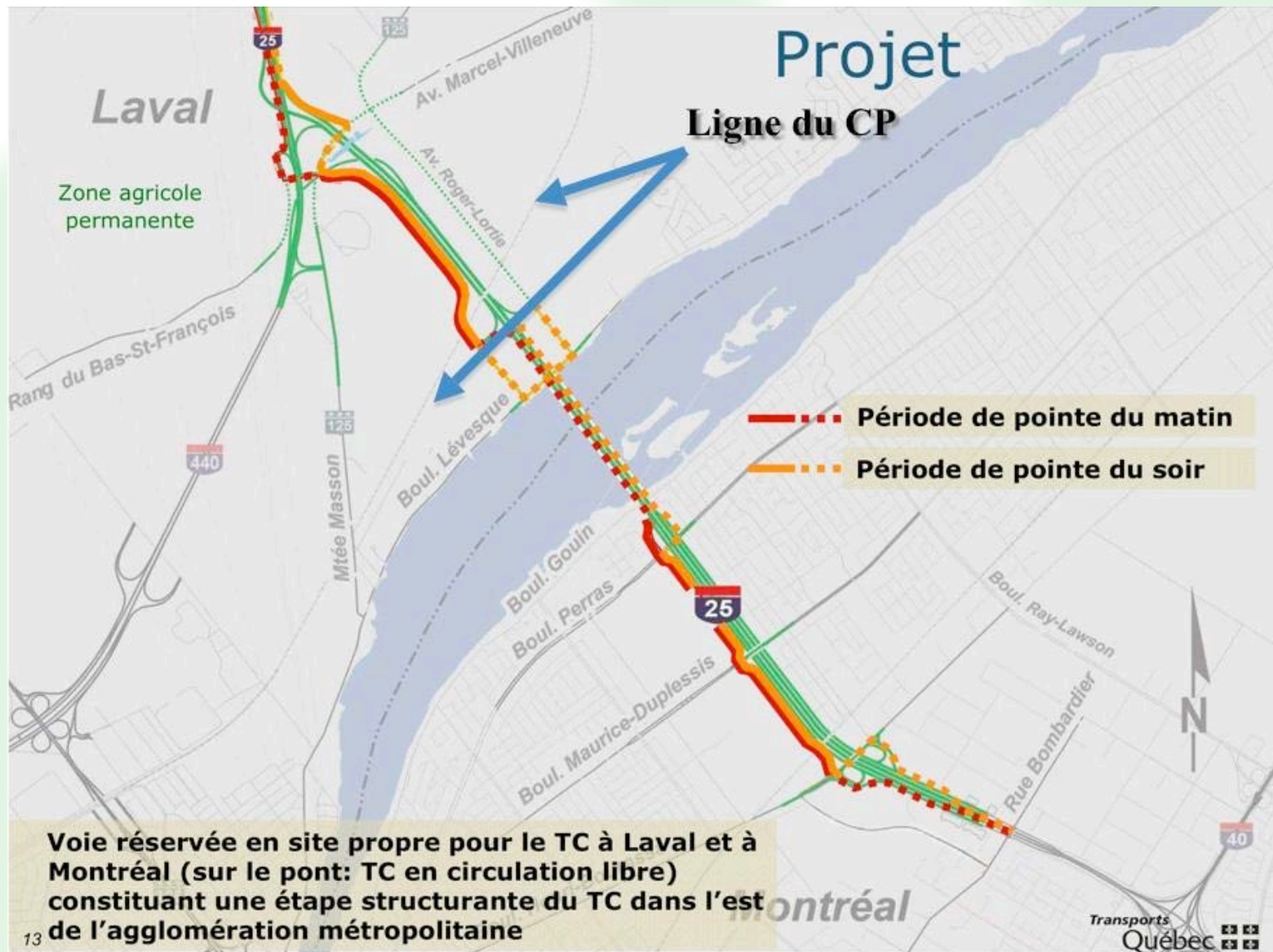
<b>Parcours</b>	<b>Temps avec solution A (MTQ)</b>	<b>Temps avec solution C (PVQ)</b>
Mascouche-centre-ville	62 min	<ul style="list-style-type: none"><li>• 69 min tout train</li><li>• 51 min par métro de la Concorde</li></ul>
St-François de Laval - centre-ville	72 min (pas de train)	41 min par le métro la Concorde
Mascouche-Université de Montréal	65 min par le métro Sauvé	45 min par le métro Parc
Mascouche-UQAM	70 min tout train 60 min par le métro Sauvé	



# Évaluations du temps de parcours

<b>Parcours</b>	<b>Temps avec solution A (MTQ)</b>	<b>Temps avec solution C (PVQ)</b>
Mascouche-centre-ville	62 min	<ul style="list-style-type: none"><li>• 69 min tout train</li><li>• 51 min par métro de la Concorde</li></ul>
St-François de Laval - centre-ville	72 min (pas de train)	41 min par le métro la Concorde
Mascouche-Université de Montréal	65 min par le métro Sauvé	45 min par le métro Parc
Mascouche-UQAM	70 min tout train 60 min par le métro Sauvé	46 min par le métro la Concorde

# Les conséquences du parachèvement de l'autoroute 25 : Pont de la 25



# Journal de Montréal du 18 novembre 2006

UN PACTOLE DE 140 MILLIONS

## Millionnaires grâce au pont de la 25



# Journal de Montréal du 18 novembre 2006



L'ensemble des terrains aux abords de l'autoroute 25 à Laval verra l'évaluation foncière passer de 23,5M\$ à 140 M\$ soit une augmentation de 500\$ !!

# Journal de Montréal du 18 novembre 2006

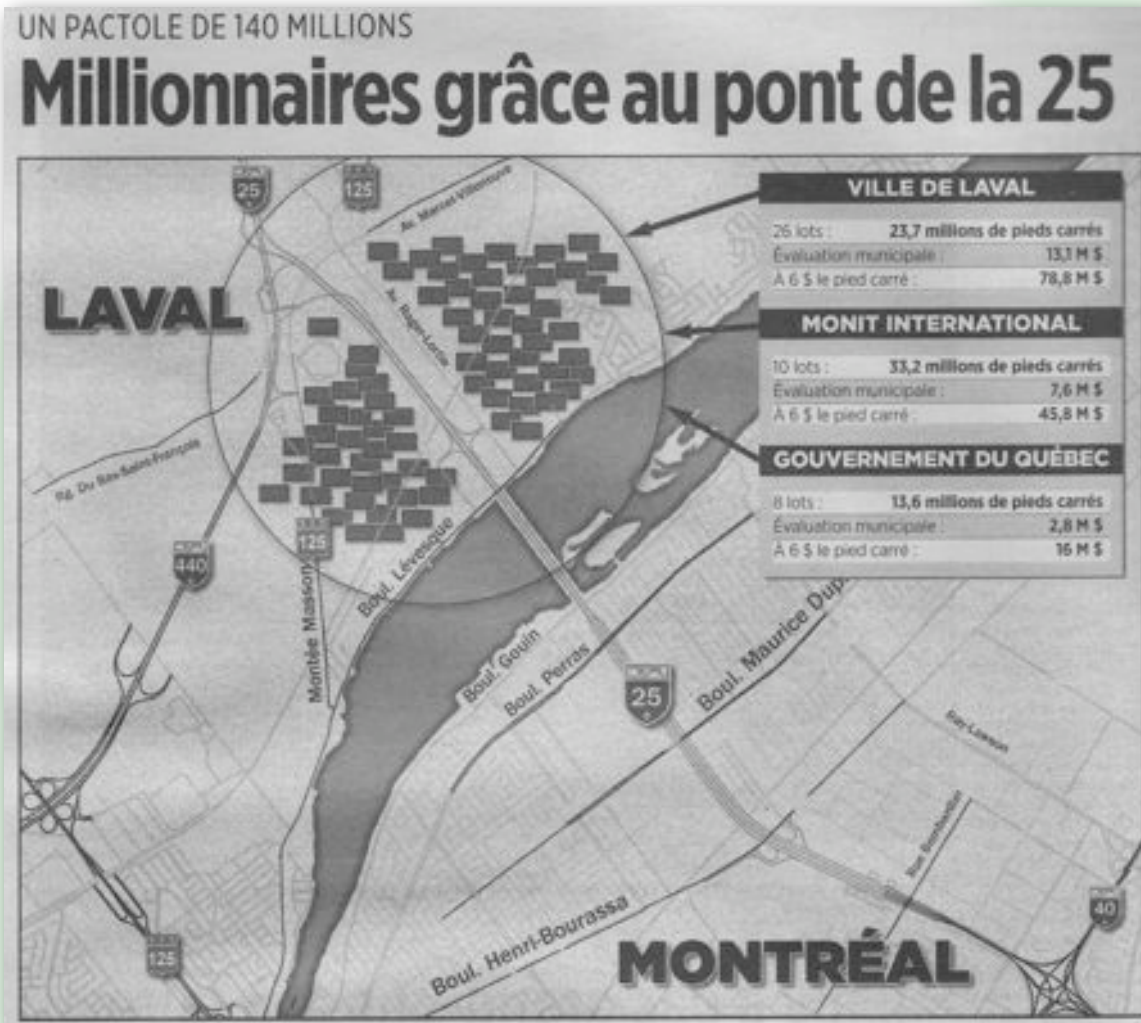


L'ensemble des terrains aux abords de l'autoroute 25 à Laval verra l'évaluation foncière passer de 23,5M\$ à 140 M\$ soit une augmentation de 500\$ !!

*«Avec l'avènement de ce pont, entre 6 000 et 8 000 nouvelles unités d'habitation écloront dans l'est de Laval.»*

Courrier Laval : 10 février 2007

# Journal de Montréal du 18 novembre 2006



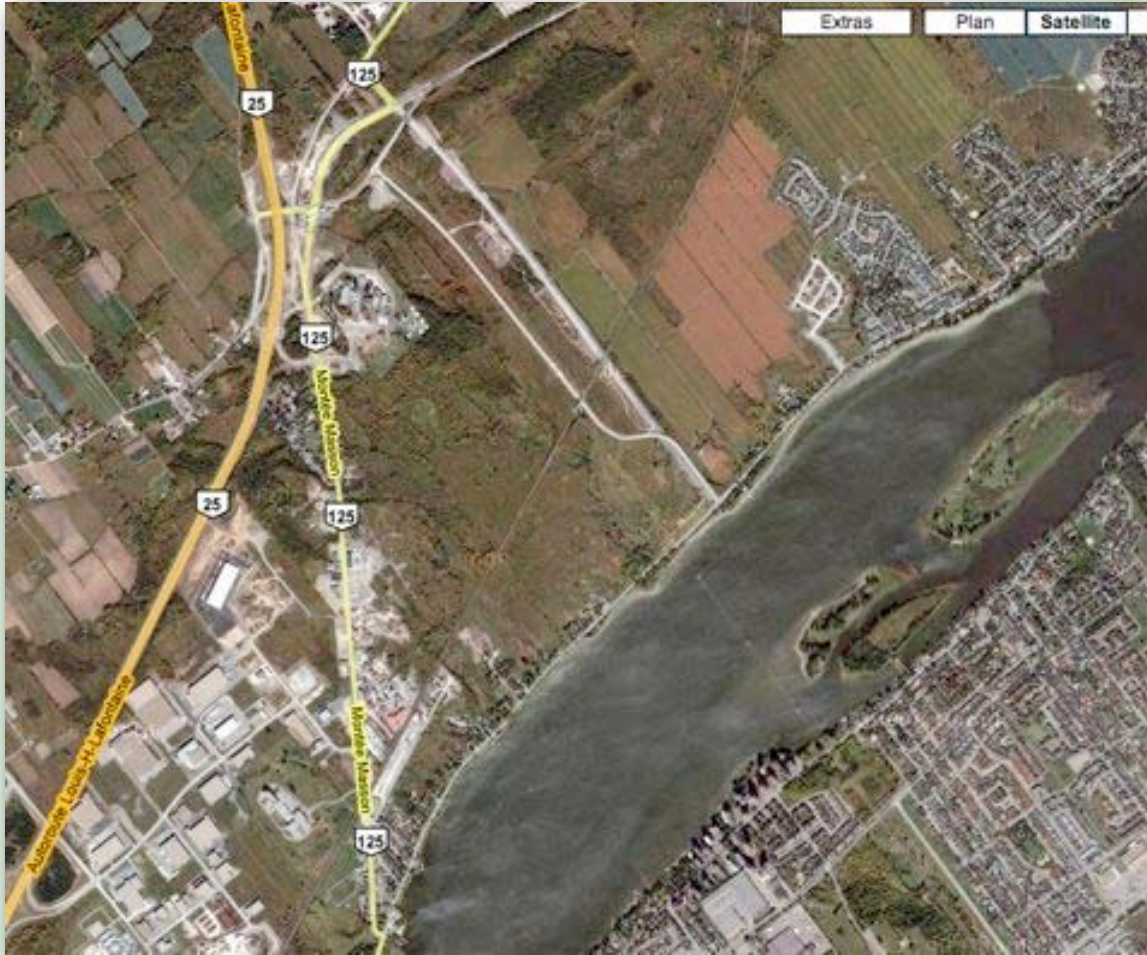
L'ensemble des terrains aux abords de l'autoroute 25 à Laval verra l'évaluation foncière passer de 23,5M\$ à 140 M\$ soit une augmentation de 500\$ !!

*«Avec l'avènement de ce pont, entre 6 000 et 8 000 nouvelles unités d'habitation écloront dans l'est de Laval.»*

Courrier Laval : 10 février 2007

Avec ce développement domiciliaire, c'est probablement entre 10 000 et 12 000 déplacements supplémentaires qui se feront en automobile.

# Journal de Montréal du 18 novembre 2006



L'ensemble des terrains aux abords de l'autoroute 25 à Laval verra l'évaluation foncière passer de 23,5M\$ à 140 M\$ soit une augmentation de 500\$ !!

*«Avec l'avènement de ce pont, entre 6 000 et 8 000 nouvelles unités d'habitation écloront dans l'est de Laval.»*

Courrier Laval : 10 février 2007

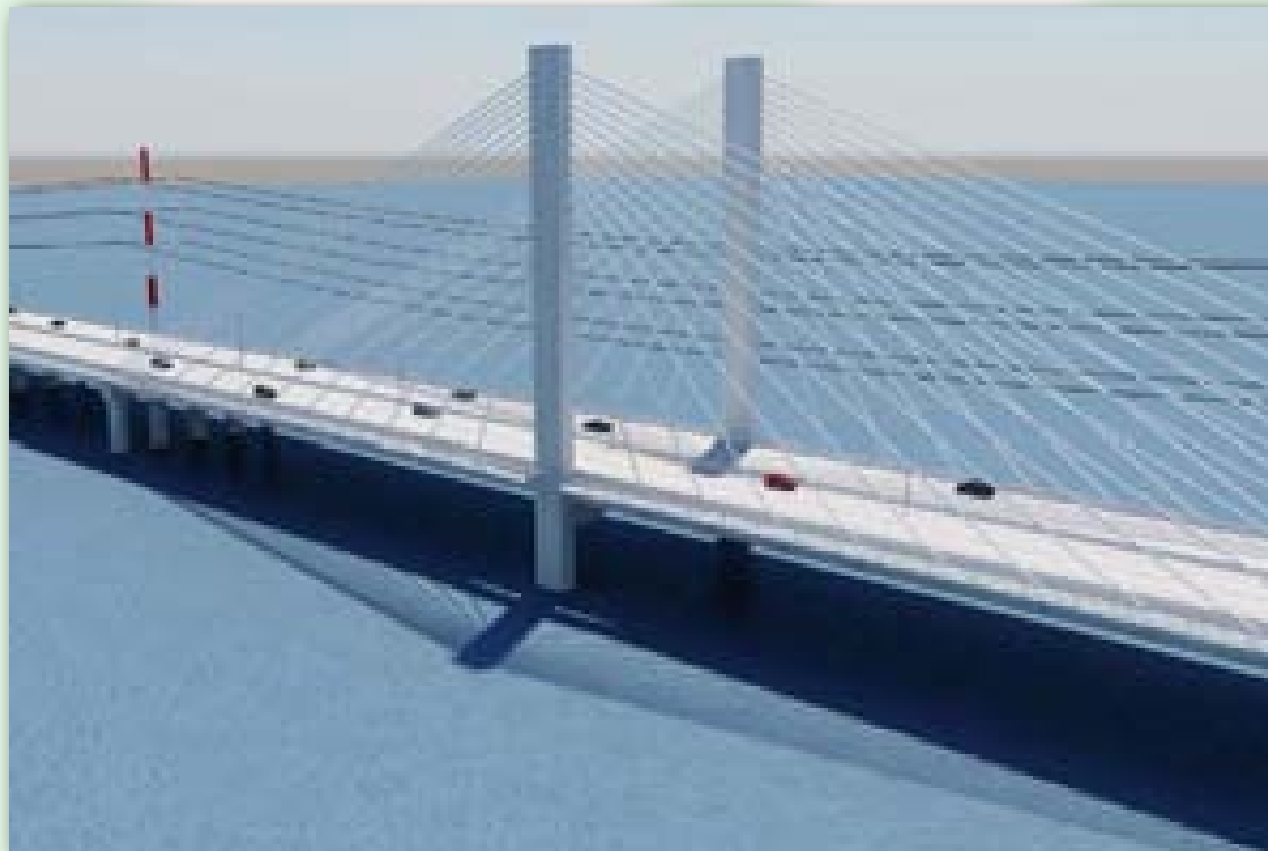
Avec ce développement domiciliaire, c'est probablement entre 10 000 et 12 000 déplacements supplémentaires qui se feront en automobile.



## Parachèvement de l'autoroute



### ***DESCRIPTION DU PROJET***







# RAPPORT DE L'ANALYSE DE LA VALEUR AJOUTÉE

POUR LA CONCEPTION,  
LA CONSTRUCTION,  
LE FINANCEMENT,  
L'EXPLOITATION ET  
L'ENTRETIEN DU  
PARACHÈVEMENT  
DE L'AUTOROUTE 25  
DANS LA RÉGION  
MÉTROPOLITAINE  
DE MONTRÉAL

Transports  
Québec 

Partenariats  
public-privé  
Québec 





### *Remise liée au revenu de péage*

Le Ministre verse ensuite au Partenaire privé les revenus provenant des véhicules routiers empruntant le pont de la rivière des Prairies.

La remise liée au revenu de péage inclut une garantie en faveur de Concession A-25, S.E.C. d'environ 60 % des revenus estimés par le conseiller en achalandages et revenus du Ministère.

Toutefois, lorsque les revenus liés au péage dépassent environ 120 % des revenus estimés par le conseiller en achalandages et revenus du Ministère, ces revenus sont partagés en parts égales entre Concession A-25 et le Gouvernement.

Les revenus estimés par le conseiller en achalandages et revenus du Ministère sont d'environ 16 M \$ (en dollars 2002) par année basé sur les achalandages horaire (pointe/hors pointe) et journalier (jour ouvrable/non-ouvrable).





### *Remise liée au revenu de péage*

Le Ministre verse ensuite au Partenaire privé les revenus provenant des véhicules routiers empruntant le pont de la rivière des Prairies.

La remise liée au revenu de péage inclut une **garantie** en faveur de Concession A-25, S.E.C. d'environ 60 % des revenus estimés par le conseiller en achalandages et revenus du Ministère.

Toutefois, lorsque les revenus liés au péage dépassent environ 120 % des revenus estimés par le conseiller en achalandages et revenus du Ministère, ces revenus sont partagés en parts égales entre Concession A-25 et le Gouvernement.

Les revenus estimés par le conseiller en achalandages et revenus du Ministère sont d'environ 16 M \$ (en dollars 2002) par année basé sur les achalandages horaire (pointe/hors pointe) et journalier (jour ouvrable/non-ouvrable).





### *Remise liée au revenu de péage*

Le Ministre verse ensuite au Partenaire privé les revenus provenant des véhicules routiers empruntant le pont de la rivière des Prairies.

La remise liée au revenu de péage inclut une **garantie** en faveur de Concession A-25, S.E.C. d'environ **60 % des revenus** estimés par le conseiller en achalandages et revenus du Ministère.

Toutefois, lorsque les revenus liés au péage dépassent environ 120 % des revenus estimés par le conseiller en achalandages et revenus du Ministère, ces revenus sont partagés en parts égales entre Concession A-25 et le Gouvernement.

Les revenus estimés par le conseiller en achalandages et revenus du Ministère sont d'environ 16 M \$ (en dollars 2002) par année basé sur les achalandages horaire (pointe/hors pointe) et journalier (jour ouvrable/non-ouvrable).





### *Remise liée au revenu de péage*

Le Ministre verse ensuite au Partenaire privé les revenus provenant des véhicules routiers empruntant le pont de la rivière des Prairies.

La remise liée au revenu de péage inclut une **garantie** en faveur de Concession A-25, S.E.C. d'environ **60 % des revenus** estimés par le conseiller en achalandages et revenus du Ministère.

Toutefois, lorsque les revenus liés au **péage dépassent environ 120 %** des revenus estimés par le conseiller en achalandages et revenus du Ministère, ces revenus sont partagés en parts égales entre Concession A-25 et le Gouvernement.

Les revenus estimés par le conseiller en achalandages et revenus du Ministère sont d'environ 16 M \$ (en dollars 2002) par année basé sur les achalandages horaire (pointe/hors pointe) et journalier (jour ouvrable/non-ouvrable).



### *Remise liée au revenu de péage*

Le Ministre verse ensuite au Partenaire privé les revenus provenant des véhicules routiers empruntant le pont de la rivière des Prairies.

La remise liée au revenu de péage inclut une **garantie** en faveur de Concession A-25, S.E.C. d'environ **60 % des revenus** estimés par le conseiller en achalandages et revenus du Ministère.

Toutefois, lorsque les revenus liés au **péage dépassent environ 120 %** des revenus estimés par le conseiller en achalandages et revenus du Ministère, ces revenus sont **partagés en parts égales** entre Concession A-25 et le Gouvernement.

Les revenus estimés par le conseiller en achalandages et revenus du Ministère sont d'environ 16 M \$ (en dollars 2002) par année basé sur les achalandages horaire (pointe/hors pointe) et journalier (jour ouvrable/non-ouvrable).





### *Remise liée au revenu de péage*

Le Ministre verse ensuite au Partenaire privé les revenus provenant des véhicules routiers empruntant le pont de la rivière des Prairies.

La remise liée au revenu de péage inclut une **garantie** en faveur de Concession A-25, S.E.C. d'environ **60 % des revenus** estimés par le conseiller en achalandages et revenus du Ministère.

Toutefois, lorsque les revenus liés au **péage dépassent environ 120 %** des revenus estimés par le conseiller en achalandages et revenus du Ministère, ces revenus sont **partagés en parts égales** entre Concession A-25 et le Gouvernement.

Les revenus estimés par le conseiller en achalandages et revenus du Ministère sont d'environ 16 M \$ (en dollars 2002) par année basé sur les achalandages horaire (pointe/hors pointe) et journalier (jour ouvrable/non-ouvrable).

*« Dans le cadre de ce projet, les risques les plus onéreux sont les risques de dépassement de coûts et les risques liés aux revenus de péage. »*





### *Remise liée au revenu de péage*

Le Ministre verse ensuite au Partenaire privé les revenus provenant des véhicules routiers empruntant le pont de la rivière des Prairies.

La remise liée au revenu de péage inclut une **garantie** en faveur de Concession A-25, S.E.C. d'environ **60 % des revenus** estimés par le conseiller en achalandages et revenus du Ministère.

Toutefois, lorsque les revenus liés au **péage dépassent environ 120 %** des revenus estimés par le conseiller en achalandages et revenus du Ministère, ces revenus sont **partagés en parts égales** entre Concession A-25 et le Gouvernement.

Les revenus estimés par le conseiller en achalandages et revenus du Ministère sont d'environ 16 M \$ (en dollars 2002) par année basé sur les achalandages horaire (pointe/hors pointe) et journalier (jour ouvrable/non-ouvrable).

*« Dans le cadre de ce projet, les risques les plus onéreux sont les risques de dépassement de coûts et les **risques liés aux revenus de péage.** »*





## « Achalandage et Revenus

*Une étude a été réalisée pour le compte du MTQ afin d'estimer l'achalandage et les revenus de péage qui pourraient être générés par l'utilisation du pont. L'étude a démontré que la demande pour la nouvelle autoroute 25 est particulièrement importante pendant les périodes de pointe des jours ouvrables. Les évaluations d'achalandage et de revenus prévoient qu'après la période de démarrage, le débit de circulation quotidien moyen dans l'axe du projet serait d'environ 40 000 véhicules. »*



# Les conséquences du parachèvement de l'autoroute 25 : Pont de la 25



# Les conséquences du parachèvement de l'autoroute 25 : Pont de la 25



Pas de train de banlieue à Laval-Est



# Les conséquences du parachèvement de l'autoroute 25 : Pont de la 25



Pas de train de banlieue à Laval-Est

=



# Les conséquences du parachèvement de l'autoroute 25 : Pont de la 25



Pas de train de banlieue à Laval-Est

=

Plus de revenus pour le  
concessionnaire du pont de la 25 et  
le gouvernement.

	Solution A CN Mascouche	Solution B CN Assomption	Solution C CP Mascouche CN Assomption
<b>TRANSPORTS ET CIRCULATION</b>			
<b>Achalandage du train</b>			
Achalandage prévu à court terme - PPAM (bi-directionnel)	3 565	3 352	4 230
Achalandage journalier supplémentaire avec projets de développements résidentiels à proximité des gares de la couronne Nord-Est	568	284	439
Bassin de clientèle potentielle à long terme (24h) - Couronne Nord-Est	6 941	5 075	5 962
Transfert modal anticipé - court terme	1 028	904	1 281
<b>Niveau de service (direction centre-ville)</b>			
<b>Fréquence</b>			
Repentigny - Le Gardeur	5	5	5
L'Assomption	0	5	5
Lachenaie	5	0	0
Terrebonne - Mascouche	5	0	3
<b>Accès au train</b>			
Nombre de places des stationnements de la couronne Nord -- Phase 1 <sup>(3)</sup>	2 630	1 900	2 330
Taux d'occupation des stationnements de la couronne Nord -- Phase 1	69,1%	87,4%	92,5%
Nombre de places des stationnements de la couronne Nord -- Phase 2	3 650	2 100	2 850
<b>Distance moyenne d'accès des municipalités à une gare (km (à vol d'oiseau) )</b>			
Repentigny - Le Gardeur	3,9	3,9	3,9
L'Assomption	14,6	3,6	3,6
Lachenaie	3,2	6,4	5,1
Terrebonne	9,8	18,2	7,8
Mascouche	3,8	10,8	3,8
<b>Impacts sur les usagers et les réseaux</b>			
% usagers du train avec gains de temps de plus de 5 min.	55%	53%	48%
Impacts sur les ponts en période de pointe AM (nbre d'autos en moins)	-869 autos	-742 autos	-1074 autos

# Recommandations

Pour que le développement du transport collectif se fasse le plus efficacement possible avec une vision à long terme, le Parti vert du Québec recommande :

# Recommandations

Pour que le développement du transport collectif se fasse le plus efficacement possible avec une vision à long terme, le Parti vert du Québec recommande :

- Que la ligne Repentigny-Montréal soit mise en service d'ici la fin 2010 ;



# Recommandations

Pour que le développement du transport collectif se fasse le plus efficacement possible avec une vision à long terme, le Parti vert du Québec recommande :

- Que la ligne Repentigny-Montréal soit mise en service d'ici la fin 2010 ;
- Que cette ligne rejoigne la ville de L'Assomption ;

# Recommandations

Pour que le développement du transport collectif se fasse le plus efficacement possible avec une vision à long terme, le Parti vert du Québec recommande :

- Que la ligne Repentigny-Montréal soit mise en service d'ici la fin 2010 ;
- Que cette ligne rejoigne la ville de L'Assomption ;
- Que cette ligne soit électrifiée ;

# Recommandations

Pour que le développement du transport collectif se fasse le plus efficacement possible avec une vision à long terme, le Parti vert du Québec recommande :

- Que la ligne Repentigny-Montréal soit mise en service d'ici la fin 2010 ;
- Que cette ligne rejoigne la ville de L'Assomption ;
- Que cette ligne soit électrifiée ;
- Qu'un service d'autobus reliant Mascouche et Terrebonne à la future gare Repentigny soit mis en œuvre sur voie réservée ;

# Recommandations

- Que soit mis de l'avant la rénovation des voies du CP afin de relier Mascouche et Terrebonne à Montréal par Laval ;

# Recommandations

- Que soit mis de l'avant la rénovation des voies du CP afin de relier Mascouche et Terrebonne à Montréal par Laval ;
- Que cette ligne soit électrifiée ;

# Recommandations

- Que soit mis de l'avant la rénovation des voies du CP afin de relier Mascouche et Terrebonne à Montréal par Laval ;
- Que cette ligne soit électrifiée ;
- Que les tarifs d'utilisation des trains soient revus à la baisse afin de rendre le train accessible à tous ;

# Recommandations

- Que soit mis de l'avant la rénovation des voies du CP afin de relier Mascouche et Terrebonne à Montréal par Laval ;
- Que cette ligne soit électrifiée ;
- Que les tarifs d'utilisation des trains soient revus à la baisse afin de rendre le train accessible à tous ;
- Que les aires d'attente pour les usagers soient entièrement recouvertes ;

# Recommandations

- Que soit mis de l'avant la rénovation des voies du CP afin de relier Mascouche et Terrebonne à Montréal par Laval ;
- Que cette ligne soit électrifiée ;
- Que les tarifs d'utilisation des trains soient revus à la baisse afin de rendre le train accessible à tous ;
- Que les aires d'attente pour les usagers soient entièrement recouvertes ;
- Qu'une gare avec divers services publics soit construite dans l'est de Laval, plus spécifiquement à Saint-Vincent-de-Paul ;



# Recommandations

- Que soit mis de l'avant la rénovation des voies du CP afin de relier Mascouche et Terrebonne à Montréal par Laval ;
- Que cette ligne soit électrifiée ;
- Que les tarifs d'utilisation des trains soient revus à la baisse afin de rendre le train accessible à tous ;
- Que les aires d'attente pour les usagers soient entièrement recouvertes ;
- Qu'une gare avec divers services publics soit construite dans l'est de Laval, plus spécifiquement à Saint-Vincent-de-Paul ;
- Mettre également en place des départs les fins de semaine.

**Merci.**

**Parti vert du Québec**

[www.pvq.qc.ca](http://www.pvq.qc.ca)