

## ÉNONCÉ D'INTÉRÊT PATRIMONIAL

### SITE DE LA NEW CITY GAS COMPANY OF MONTREAL

---

**Nom du lieu :** Site de la New City Gas Company of Montreal

**Emplacement :** Quadrilatère situé entre les rues Dalhousie, Ottawa, Ann, Wellington et le viaduc du CN

**Arrondissement :** Le Sud-Ouest



#### **Synthèse de l'intérêt patrimonial**

L'intérêt patrimonial du site de la New City Gas Company repose d'abord sur son témoignage éloquent de l'histoire de l'industrialisation et de la modernisation de Montréal à partir du milieu du XIXe siècle.

Il s'appuie aussi sur son potentiel pour documenter les modes de construction industriels, la production de gaz de houille pour l'éclairage, les fonctions connexes à cette production.

Il tient de plus aux qualités de l'architecture massive et de la composition purement fonctionnelle du complexe, notamment de ses principaux bâtiments réalisés sous la supervision de l'architecte John Ostell.

Il repose enfin sur la force d'évocation du site qui a conservé les traces de son évolution et qui participe à la qualification du paysage industriel de Griffintown dont il constitue un des repères urbains majeurs.

**Démarche :**

Cet énoncé répond à une demande faite au Bureau du patrimoine, de la toponymie et de l'expertise (BPTÉ) par l'arrondissement Le Sud-Ouest pour l'établissement d'orientations et de critères pour l'encadrement du développement du site de la New City Gas Company of Montreal.

Il se base sur la consultation de documents cités en annexe, les expertises et expériences des participants et sur une série d'observations et de constats découlant de deux visites des lieux effectuées les 22 juin et 8 septembre 2010.

**Désignation patrimoniale dans le Plan d'urbanisme :**

Immeuble de valeur patrimoniale exceptionnelle

**Statut en vertu de la Loi sur les biens culturels :**

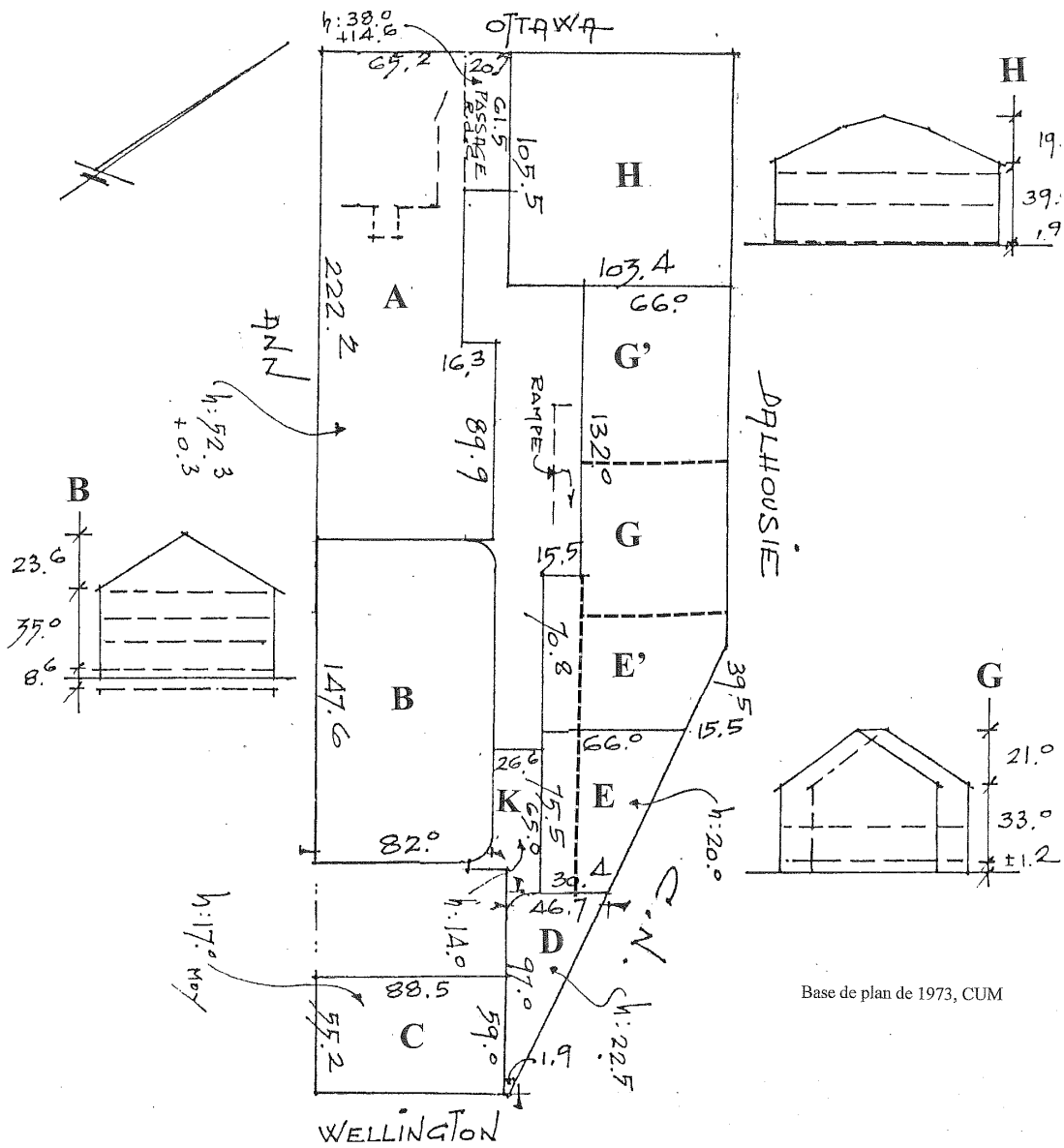
Aucun

**Chronologie :****Contexte montréalais****New City Gas**

1799 : Début du plan de lotissement du fief Nazareth par l'arpenteur et architecte Louis Charland	1837 : Création de la Montreal Gas Light Company
1815 : Éclairage de certaines rues de Montréal par des lampes à l'huile	1847 : Fondation de la New City Gas Company of Montreal (NCGCM) qui acquiert la Montreal Gas Light Company
1838 : Premiers éclairages au gaz dans les rues de Montréal par la Montreal Gas Light Company	1849 : Construction de l'édifice situé au 172, rue Dalhousie (Édifice G)
1878 : Invention de la lampe à incandescence électrique par Thomas Edison	1859 : Construction de l'édifice situé au 141, rue Ann (Édifice B)
1882 : Début de remplacement des réverbères au gaz par des luminaires électriques par la Phoenix Electric Company	1861 : Agrandissement de l'édifice du 172, rue Dalhousie (Édifices G' et H)
1944 : Expropriation des propriétés de la MLHPC par la Commission hydroélectrique du Québec	1903 : Acquisition de la NCGCM par la Montreal Light Heat and Power Company (MLHPC)
1955 : Fondation de la Corporation de gaz naturel du Québec (actuelle Gaz Métro)	Vers 1925 : Construction de l'édifice en béton du 195, rue Ann (Édifice A)
1957 : Acquisition de l'ensemble du réseau gazier de la Commission hydroélectrique du Québec par la Corporation de gaz naturel du Québec et interruption de la fonction d'origine du site	1933 : Expropriation de la partie sud-est du complexe par le CN, construction du viaduc ferroviaire et amputation des édifices E et E'
1962 : Finalisation de la nationalisation de l'électricité et création d'Hydro-Québec	

**Concepteurs connus:**

- John Spiers : Agrandissement, en brique, de l'édifice d'origine, en pierre, de la rue Dalhousie (Édifice G)
- John Ostell, architecte et arpenteur (1813-1892) : Supervision des travaux et probable conception de l'ancien édifice des réservoirs de la rue Ottawa aujourd'hui démolé (Ancien édifice H)
- John McElroy, surintendant des *Gasworks*, bâtiment G



Base de plan de 1973, CUM

<b>Énoncés de valeurs (par ordre d'importance)</b>	<b>Rayonnement</b>
<p><b>Historique</b></p> <p>La valeur historique du site de la New City Gas Company repose sur son témoignage :</p> <ul style="list-style-type: none"> <li>- de l'histoire du développement industriel du quartier Griffintown, au cœur du berceau de l'industrialisation du Canada, dont il constitue un des témoins les plus anciens;</li> <li>- de l'usage du gaz, qui a contribué à l'essor industriel de Montréal ainsi qu'à sa modernisation par le biais de l'éclairage des édifices publics et des rues, dans la foulée de la municipalisation de certains services, tels que l'aqueduc et les égouts;</li> <li>- d'un usage industriel disparu et de l'organisation conséquente du site.</li> </ul>	<b>Canadien</b>
<p><b>Documentaire</b></p> <p>La valeur documentaire du site de la New City Gas Company repose sur son potentiel pour documenter :</p> <ul style="list-style-type: none"> <li>- l'organisation spatiale du site et du réseau industriel auquel il appartient, destiné à maximiser la production de gaz;</li> <li>- Les modes de construction industrielle utilisant des matériaux (pierre, brique, béton) et des techniques (fermes de toit, contreforts, ossature en béton, etc.) variés selon les époques, les besoins et les vocations des bâtiments;</li> <li>- les différents usages et fonctions de ce site de production de gaz de houille et leur évolution dans le temps;</li> <li>- les bâtiments disparus du complexe, à l'intérieur comme à l'extérieur de l'îlot à l'étude, et les agrandissements successifs et transformations des bâtiments d'origine.</li> </ul>	<b>Québécois</b>
<p><b>Architecturale</b></p> <p>La valeur architecturale du site de la New City Gas Company repose sur l'appréciation de :</p> <ul style="list-style-type: none"> <li>- l'expérience spatiale particulièrement riche en raison de la succession d'espaces variés aux ambiances uniques;</li> <li>- l'organisation du site de part et d'autre d'un axe longitudinal qui a perduré malgré les démolitions et les changements d'usage;</li> <li>- la monumentalité, les volumétries singulières, la matérialité, comprenant des toits à deux versants, des lanterneaux, des murs structuraux en brique et en pierre et la qualité de l'architecture extérieure des deux principaux bâtiments (B et E'-G-G');</li> <li>- la volumétrie intérieure, la succession des espaces différenciés et la qualité de conception des espaces intérieurs et des charpentes de toit complexes des deux principaux bâtiments (B et E'-G-G');</li> <li>- les qualités spatiales des parties non construites du site;</li> <li>- les qualités vernaculaires des dépendances (édifices C, D, E et K);</li> <li>- les qualités modernes de type <i>Daylight Factory</i> de l'édifice A;</li> <li>- la contribution au projet de John Ostell, important architecte montréalais du XIXe siècle.</li> </ul>	<b>Régional</b>
<p><b>Symbolique</b></p> <p>La valeur symbolique du site de la New City Gas Company repose sur :</p> <ul style="list-style-type: none"> <li>- son rôle de symbole de la prise de conscience collective du patrimoine de Griffintown.</li> </ul>	<b>Montréalais</b>
<p><b>Urbaine</b></p> <p>La valeur urbaine du site de la New City Gas Company repose sur :</p> <ul style="list-style-type: none"> <li>- sa participation à la définition et à la qualification du paysage industriel de Griffintown;</li> <li>- la qualité de repère visuel des deux principaux bâtiments dont les volumétries</li> </ul>	<b>Quartier</b>

<p>singulières sont visibles grâce aux dégagements qui les ceinturent actuellement et les démarquent dans le contexte environnant;</p> <ul style="list-style-type: none"> <li>- les qualités spatiales des espaces urbains adjacents au site, notamment l'espace inusité de la rue Dalhousie, en impasse depuis l'implantation du viaduc du CN en 1933;</li> <li>- les vues dégagées vers le complexe à partir des rues Ann, Ottawa et Dalhousie, du stationnement de la rue William, du viaduc de la voie ferrée et de l'autoroute Bonaventure;</li> <li>- les vues intérieures au site avec le viaduc et le centre-ville en fond de scène.</li> </ul>	
---	--

## **Éléments caractéristiques dans lesquels s'incarnent les valeurs**

### **Valeur historique:**

- Son emplacement au coeur du quartier Griffintown, parmi d'autres lieux industriels
- Le complexe dans son ensemble
- L'inscription MLHP dans la pierre
- Les vestiges de l'usage industriel (notamment les bases des anciens gazomètres, fournaies, cheminées, rails, portes en bois, etc.)
- La présence du viaduc et la coupure conséquente des bâtiments E et E'
- La rue Dalhousie et son extrémité triangulaire
- Les pavés d'origine dans l'emprise de la rue Dalhousie

### **Valeur documentaire:**

- Les murs de pierre et de brique
- Les toits à deux versants et les lanterneaux
- Les arches de briques
- Les contreforts du bâtiment B
- Les ossatures de béton
- Les vestiges enfouis, hors sol et sur les murs
- Les vestiges d'éléments anciens sur les murs
- Les vestiges d'équipements anciens

### **Valeur architecturale:**

- L'axe de circulation nord-sud traversant le site
- Le bâtiment B et ses composantes
- Le bâtiment E'-G-G' et ses composantes
- Les espaces non-construits (l'axe central, l'ancien E et les dégagements devant l'édifice B)
- La charpente en bois du toit du bâtiment B
- La charpente d'acier du bâtiment E'-G-G'
- La rampe d'accès du bâtiment E'-G-G'
- Le bâtiment A

### **Valeur symbolique:**

- Le complexe dans son ensemble
- Tous les bâtiments du complexe, les vestiges d'équipements qu'ils contiennent et les traces du temps qu'on peut y lire
- Les vestiges de l'ancien bâtiment E, aujourd'hui sans toit

### **Valeur urbaine:**

- Son emplacement dans le quartier Griffintown, à proximité de la zone industrielle du canal de Lachine
- L'axe central non construit du site
- Les toitures à deux versants et le matériau dominant (brique)

- La vue depuis les rue Dalhousie et Ottawa vers l'édifice E-G-G'
- La vue depuis les rues Wellington et Ann vers l'édifice B
- Le dégagement au nord de l'édifice E'-G-G'
- Le dégagement au sud de l'édifice B
- L'espace triangulaire entre le bâtiment E'-G-G' et le viaduc, correspondant à la rue Dalhousie

**Bibliographie :**

BODSON, Gabriel, BPTE, *The New City Gas Company of Montreal – Données patrimoniales : Architecture et urbanisme*, Montréal, Juillet 2010.

PATRI-ARCH, *Planification détaillée du secteur Griffintown : Analyse du cadre bâti*, Montréal, 28 mars 2007.

BÉLISLE, Jean et Nicole Cloutier, *Maître d'œuvre de l'histoire*, Communauté urbaine de Montréal, 1982.

ATELIER B.R.I.C., *Secteur de planification détaillée de Griffintown – Principes d'intervention pour la conservation, la mise en valeur et le développement du secteur*, Montréal, 29 mars 2007.

VILLE DE MONTRÉAL, *Programme particulier d'urbanisme – Griffintown – Secteur Peel-Wellington*, Montréal, Avril 2008.

HANNA, David B., *Griffintown : Son histoire et son cadre bâti*, Ville de Montréal, Novembre 2007

Conseil des monuments et sites du Québec et AQPI (association québécoise du patrimoine industriel), *Quartier Bonaventure – Réaménagement de l'autoroute Bonaventure, phase 1*, Mémoire présenté à l'office de consultation publique de Montréal, 12 janvier 2009.

**Groupe de travail :**

Patrick Bouffard, conseiller en aménagement, arrondissement Le Sud-Ouest

Stéphane Conant, chargé de projets – Urbanisme, Division de l'urbanisme

Gabriel Bodson, conseiller en aménagement, BPTE

Anne-Marie Dufour, architecte, BPTE

Marie-Claude Morin, archéologue, conseillère en aménagement, BPTE

Jean Laberge, architecte, BPTE

**Rédacteur :**

Jean Laberge, architecte, BPTE

20 septembre 2010