



Montréal, 21 décembre 2006

Monsieur Pierre Michon  
Coordonnateur  
Service des projets en milieu hydrique  
Édifice Marie-Guyart, 6e étage  
675, boul. René-Lévesque Est  
Québec (Québec)  
G1R 5V7

**Objet : Demandes de la Direction de la Santé publique lors de la  
réunion du 11 décembre 2006  
Projet : 603737**

Monsieur,



Ce document présente les informations demandées par la Direction de la Santé publique telles que définies lors de la rencontre du 11 décembre dernier. Étaient présents à cette rencontre : messieurs Pierre Lainesse (DSPÉ), Simon Arbour (DSPÉ), Pierre Michon (MDDEP), Olivier Denoux (Rabaska), Claude Veilleux (UDA) et Yves Comtois (SNC-Lavalin Environnement).

### **1 Questions liées à la sécurité**

*Expliciter les intrants de la courbe F/N en précisant le nombre de travailleurs, d'élèves, d'individus, etc.*

#### **Réponse**

Pour l'évaluation de la courbe F/N, les données suivantes ont été utilisées (Cf. Étude d'impact, Tome 3, Volume 2, Annexe F-1, section 5.2, et Complément à l'étude d'impact, mai 2006, QC-156).

#### ▪ **Population**

Recensement des résidences jusqu'à une distance de 3,5 km.  
L'emplacement de la population et des résidences a été inclus dans le progiciel SAFETI pour l'estimation des courbes F/N. Les résidences répertoriées sont illustrées à la figure 1.

Recensement des résidences jusqu'à une distance de 3,5 km.  
L'emplacement de la population et des résidences a été inclus dans le progiciel SAFETI pour l'estimation des courbes F/N. Les résidences répertoriées sont illustrées à la figure 1.

Nombre moyen de personnes par résidence : 4 à l'intérieur, 1 à l'extérieur.

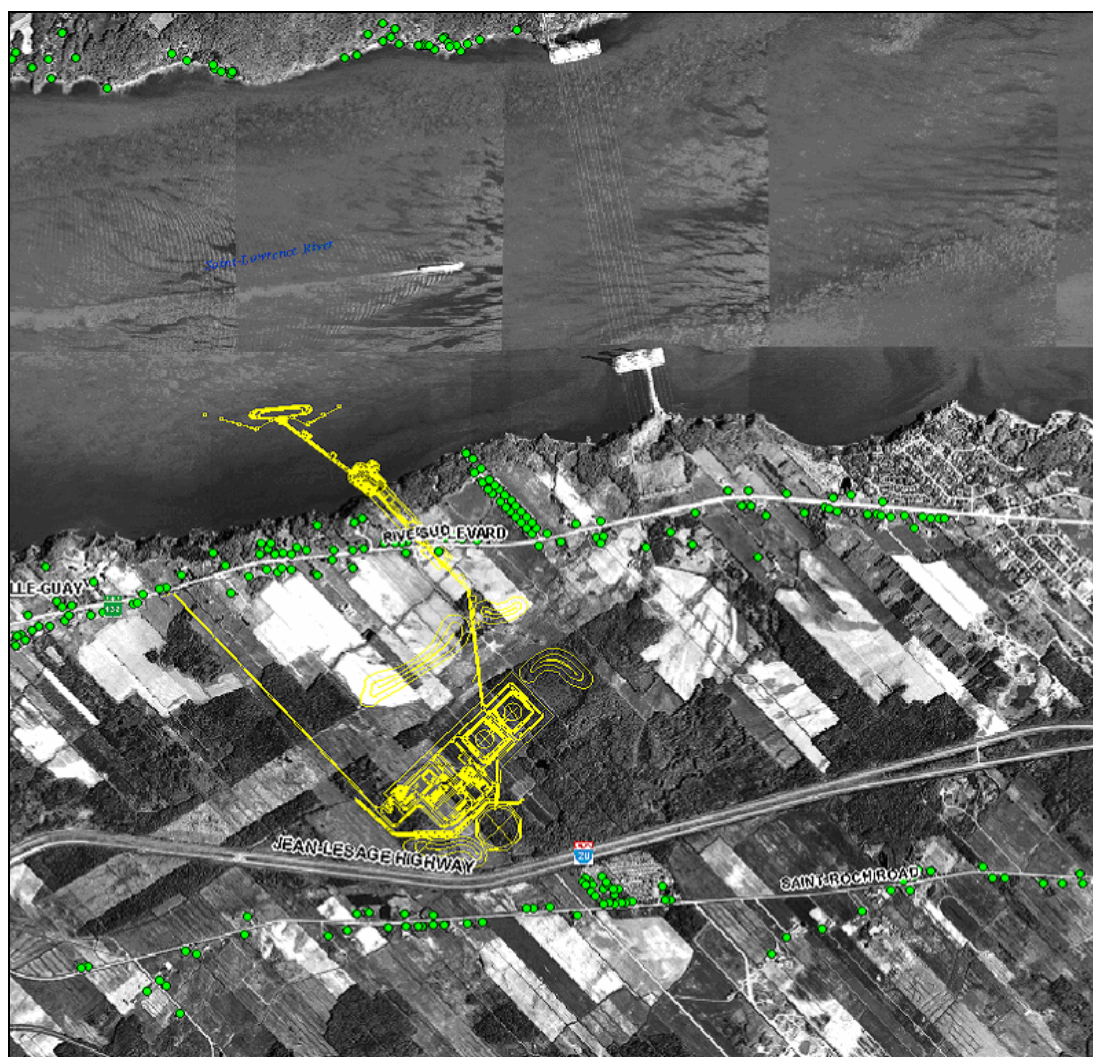


FIGURE 1 - POPULATION PRÉSENTE DANS LE SECTEUR DU TERMINAL MÉTHANIER

- **École Saint-Famille**

Nombre moyen de personnes : 100

- **Terrains de camping et motels**

Nombre moyen annuel de personnes : 2 personnes par site, gîte ou chambre.

TABLEAU 1 - MOTELS ET TERRAINS DE CAMPING

Nom	Taille	Distance jusqu'à l'élément le plus rapproché des installations du terminal (jetée, site principal ou conduite de déchargement)
Motel Parc Beaumont	14 chambres, 2 logements	1750 m
Manoir de Beaumont	5 chambres	1000 m
Gîte Au petit matin	2 chambres	1900 m
Camping Transit	200 emplacements pour les caravanes et 25 emplacements de camping rustique	700 m
Camping du Fort de la Martinière	24 emplacements	2200 m
Camping municipal de Vincennes	110 emplacements	1850 m
Camping Parc Beaumont	151 emplacements	1750 m

- **Routes**

Nombre moyen de personnes par véhicule : 2

Trafic sur l'autoroute 20 : 22 000 véhicules par jour

Trafic sur la route 132 : 4 200 véhicules par jour

## 2 Questions liées au Gazoduc

2A) *Transposer le nombre de maisons en nombre estimé de personnes le long du gazoduc dans la zone de 730 m de part et d'autre du gazoduc.*

2B) *Nombre d'employés dans les industries incluses dans la zone de 730 m de part et d'autre du gazoduc.*

### Réponse à la question 2A

En utilisant comme référence les données de Statistique Canada de 2001, il est estimé que pour les secteurs de recensement concernés, il y aurait environ 2,77 personnes par unité de logement. Ainsi, considérant qu'il y a environ 495 résidences dans la zone englobée par l'isocontour de 730 m de l'emprise du gazoduc projeté (voir Addenda F, page 6, septembre 2006), il y aurait environ 1370 personnes demeurant dans les résidences de ladite zone.

## Réponse à la question 2B

Selon les informations colligées lors de la collecte de données sur le terrain (Addenda F, page 6 et annexe B, septembre 2006) et la consultation des informations obtenues dernièrement auprès de la Ville de Lévis, les entreprises présentes dans la zone de 730 m ainsi que le nombre d'employés associés à ces entreprises sont listés dans le tableau suivant.

Entreprise	Nombre d'employés *		
	Dans l'édifice	Occupent leur fonction habituellement ailleurs qu'à l'édifice principal de l'entreprise	Total
Forage et dynamitage de la Rive-Sud	2	23	25
C.R.S. Concassés de la Rive-Sud inc.	23	0	23
Pintendre autos/camions	250	0	250
Récumax inc.	2	3	5
Groupe Envirex	14	86	100
Ventilation Pintendre	1	2	3
Grains Lac Supérieur Ltée	2	0	2
L.P. Guay (1987) inc.	1	0	1
Intertrans	10	10	20
Peinture S. Bérubé	7	0	7
<b>Total</b>	<b>312</b>	<b>124</b>	<b>436</b>

\* Toutes les entreprises contactées ont mentionné que les employés travaillent seulement le jour.

Toujours selon les mêmes sources d'information, les entreprises suivantes existeraient mais aucune donnée n'a pu être obtenue malgré les démarches entreprises pour obtenir l'information recherchée.

- Surplus Pièces D'Autos Usagées
- Gestion CK inc.
- Pivot Pintendre
- Terrassement Goupil
- Les constructions Mercury
- Peinture et débosselage D.D.

### 3 Questions liées au Terminal

3A) Estimer à l'intérieur de la zone de référence :

1. Nombre de maisons dans la zone décrite ci-dessous
2. Et transposer le nombre de maisons en nombre estimé de personnes

La zone retenue pour les fins de l'exercice mesure approximativement 70 km<sup>2</sup> et est bordée :

- à l'est par la rue de l'Anse
- à l'ouest par la rue Lallemand
- au sud par le Chemin Saint-Roch
- au nord par le Chemin Royal sur l'île d'Orléans.

3B) Préciser le nombre de travailleurs sur le site de Rabaska par quart de travail en période d'exploitation.

#### Réponse à la question 3A

Les données de base sur la population proviennent du Recensement 2001 de Statistique Canada. Ce sont les données disponibles les plus récentes et les plus fiables pour caractériser la zone définie en accord avec les représentants de la Santé publique de Chaudière-Appalaches.

Afin de chiffrer le nombre de personnes par ménage dans cette zone, il a été nécessaire dans un premier temps de repérer les divisions territoriales créées par Statistique Canada dans la zone d'étude. Ainsi, il a été possible d'identifier huit aires de diffusion partielles<sup>1</sup>. Comme aucune des aires de diffusion n'était complètement comprise dans la zone à l'étude (figure 3.1) une certaine marge d'erreur peut affecter les résultats.

À l'aide de l'outil GéoSuite<sup>2</sup> fourni par Statistique Canada, il a été possible d'identifier le nombre de personnes et le nombre de logements présents en 2001 pour chaque aire de diffusion. Ces données ont permis de déduire le nombre moyen de personnes par logement pour chacune des aires de diffusion.

L'interprétation de photo-aériennes et de cartes topographiques ont, par la suite, permis de dénombrer le nombre de logements présents par aire de diffusion partielle dans la zone retenue aux fins de l'exercice. Ces informations ont permis de calculer le nombre de personnes par logement pour chaque aire de diffusion partielle (figure 3.2 et tableau ci-dessous).

<sup>1</sup> L'aire de diffusion est un petit secteur habité par 400 à 700 personnes. Elle est la plus petite entité spatiale pour laquelle on peut se procurer des données du recensement de Statistique Canada. En 2001, cette division géographique a remplacé le secteur de dénombrement (SD) comme unité de base pour la diffusion.

<sup>2</sup> GéoSuite est, selon Statistique Canada (2006, tiré de <http://www.statcan.ca/>), «un outil d'extraction de données, de recherche et de production de totalisations offert sur un disque compact qui contient le logiciel et les données. Il permet aux utilisateurs d'examiner les liens qui existent entre tous les niveaux géographiques normalisés et de déterminer les codes et les noms des régions ainsi que les chiffres de population et des logements. GéoSuite comprend la liste des cartes de référence des aires de diffusion (AD), ce qui facilite la recherche des cartes de référence des AD appropriées. ».

**Nombre de personnes habitant la zone requise par la Direction de la Santé publique**

	Aire de diffusion				Zone d'étude	
	(1)	(2)	(3)	(4)	(5)	(6)
Secteur	No	Population	Logements	Nb de personnes/ logement (2/3)	Nb de logements	Population estimée (4X5)
Beaumont	190006	960	472	<b>2.03</b>	164	334
	190007	1193	422	<b>2.83</b>	221	625
Ile- d'Orléans	200009	1038	500	<b>2.08</b>	189	392
	200008	657	416	<b>1.58</b>	182	287
	200007	960	362	<b>2.65</b>	26	69
Lévis	240001	1264	600	<b>2.11</b>	120	253
	240045	1286	478	<b>2.69</b>	100	269
	240044	913	357	<b>2.56</b>	113	289
<b>Total</b>					<b>1115</b>	<b>2518</b>

Au total, la zone proposée regroupe donc une population estimée à 959 personnes à Beaumont, 748 personnes à l'île d'Orléans et de 811 personnes à Lévis pour un total de 2518 personnes.

**Réponse à la question 3B**

Le personnel (70 personnes) travaillant sur le terminal est réparti comme suit :

- 42 personnes sont affectées à la gestion, au travail de bureau, au laboratoire, à l'entretien, etc. Ces personnes travaillent de jour seulement et en semaine.
- 28 personnes travailleront sur des quarts de travail (7 personnes sur chaque quart) 365 jours par année.

Nous espérons que ces explications sauront répondre à vos interrogations. Nous demeurons à votre disposition pour toute autre question.

Recevez, Monsieur, nos salutations les meilleures.

Jean Trudelle  
Directeur – Permis et affaires réglementaires

JT/mp

p.j.

c.c. Bureau d'audiences publiques

