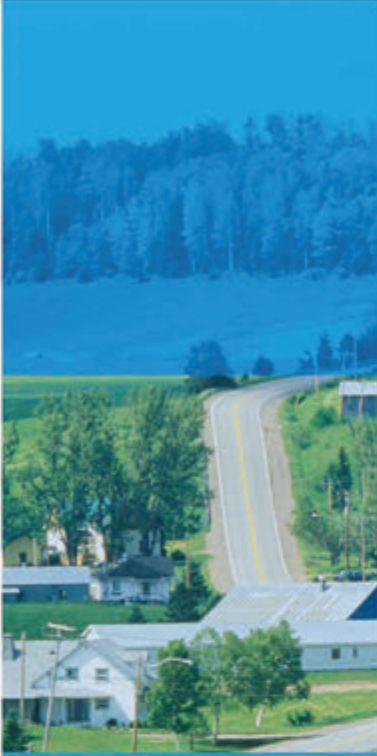


MINISTÈRE DES TRANSPORTS

Programme d'amélioration de la route 389

Journées portes ouvertes – Automne 2013
Présentation des études d'opportunité



Journées portes ouvertes pour la présentation des études d'opportunité

Automne 2013

Rapport révisé

Programme d'amélioration de la route 389 entre Baie-Comeau et Fermont
Contexte d'investissement du Plan Nord

21 janvier 2014, version 04

Projets : 154-09-0118, 154-09-0119, 154-09-0120, 154-09-0121 et 154-08-0887
Dossier : 6703-10-ZZ01

SECTION BAIE-COMEAU – FERMONT

Rapport préparé par : Colette Schwartz, B. Sc., M. Sc., MBA
AECOM

Marie-Eve Morissette
Conseillère en communication, MTQ

Rapport vérifié par : Maryse Hamann, ing., M. Ing.
AECOM

RQP : Isabel Eduardo
Responsable qualité projet (RQP)

SECTION PESSAMIT – UASHAT-MALIOTENAM

Rapport préparé par : Marie-Eve Morissette
Conseillère en communication, MTQ

Rapport vérifié par : André Bernatchez
Gérant de projet, MTQ

Table des matières

1. Introduction	1
2. Rappel des objectifs de communication	1
3. Participants	1
4. ACTIVITÉS LIÉES AUX PORTES OUVERTES	2
4.1. ORGANISATION.....	2
4.2. Invitation.....	2
4.3. Documents disponibles	2
4.3.1. À l'intention des experts.....	2
4.3.2. À l'intention des visiteurs	2
5. RAPPORT DE SONDAGE	3
5.1. Baie-Comeau	3
5.1.1. Participation.....	3
5.1.2. Évaluation des visiteurs	3
5.1.3. Évaluation des experts	6
5.1.4. Revue de presse	8
5.1.5. Bilan général	9
5.2. Fermont.....	9
5.2.1. Participation.....	9
5.2.2. Évaluation des participants	9
5.2.3. Évaluation des experts	12
5.2.4. Revue de presse	15
5.2.5. Bilan général	15
5.3. Pessamit	15
5.3.1. Participation.....	15
5.3.2. Évaluation des visiteurs	15
5.3.3. Évaluation des experts	18
5.3.4. Revue de presse	20
5.3.5. Bilan général	20
5.4. Uashat-malitenam– Sept-Îles	20
5.4.1. Participation.....	20
5.4.2. Évaluation des visiteurs	20
5.4.3. Évaluation des experts	22
5.4.4. Revue de presse	24
5.4.5. Bilan général	24
6. Conclusion	24

Liste des annexes

- Annexe A – Documents à l'intention des experts
- Annexe B – Documents à l'intention des visiteurs
- Annexe C – Revue de presse
- Annexe D – Liste des adresses courriel

1. INTRODUCTION

Ce document présente un rapport des journées portes ouvertes qui ont eu lieu à Baie-Comeau les 8 et 9 septembre 2013, à Fermont le 21 novembre 2013 et à Pessamit le 26 novembre 2013, dans le cadre du Programme d'amélioration de la route 389.

2. RAPPEL DES OBJECTIFS DE COMMUNICATION

Les journées portes ouvertes s'inscrivent dans la démarche d'ouverture et de transparence de communication de ce programme routier d'envergure. Dans ce cadre, les élus, les organismes et la population sont rencontrés de façon régulière depuis son lancement, en 2011.

Pour avoir un contact encore plus direct avec la population et permettre à chacun de s'exprimer, il a été décidé d'organiser des journées portes ouvertes. Ces rencontres, ayant lieu juste avant la conclusion des études d'opportunité, visent à colliger les commentaires et préoccupations générales de la population relativement à chacun des cinq projets. Elles visent également à recueillir les choix privilégiés de la population quant aux différentes solutions de tracé de chacun des projets.

3. PARTICIPANTS

Ont participé aux journées portes ouvertes :

- Pour le ministère des Transports :
 - Michel Bérubé, directeur, Direction de la Côte-Nord
 - André Bernatchez, gérant de projet
 - Nathalie Hovington, adjointe au directeur et coordination avec les communautés autochtones (Baie-Comeau, Fermont et Pessamit)
 - François Guimond, chef du Service des projets (Baie-Comeau seulement)
 - Marie-Eve, Morissette, conseillère en communication
 - Véronique Poulin, conseillère en communication (Baie-Comeau seulement)
 - Sophie Tardif, adjointe au directeur et coordination avec les communautés autochtones (Uashat mak Malioténam – Sept-Îles seulement)
- Pour AECOM :
 - Maryse Hamann, gestionnaire du programme
 - Normand Gauthier, responsable environnement
 - Robert Doyon, génie routier (Baie-Comeau seulement)
 - Colette Schwartz, responsable communication (Baie-Comeau et Fermont)
- Pour les prestataires, le représentant expert de chaque firme mandatée :
 - Projet A : Dany McCarvill, gérant de projet (Baie-Comeau, Fermont et Uashat mak Malioténam – Sept-Îles) et Louis Banville, spécialiste matériaux (Fermont et Pessamit), Consortium Roche/TDA
 - Projet B : Jean Hardy, gérant de projet, (Baie-Comeau, Fermont et Uashat mak Malioténam – Sept-Îles), Pierre-Paul Tremblay, gérant de projet adjoint, Dessau/Cegertec/LVM (Pessamit seulement)
 - Projet C : Sylvain Martin, gérant de projet (Baie-Comeau et Pessamit), Pierre Desrochers, spécialiste chaussée (Fermont seulement) et Gilles Lavoie, fonction (Uashat mak Malioténam – Sept-Îles) Consortium BPR-AXOR
 - Projet D : Gilles Boivin, gérant de projet adjoint, SNC-Lavalin inc. (Baie-Comeau, Fermont et Uashat mak malioténam – Sept-Îles), David Gélinas, gérant de projet (Pessamit seulement)
 - Projet E : Sylvain Miville, gérant de projet (Baie-Comeau, Pessamit et Uashat mak Malioténam – Sept-Îles), Daniel Bilodeau, gérant de projet adjoint (Fermont seulement), Alexandre Guillemette (Pessamit seulement), GENIVAR inc.

4. ACTIVITÉS LIÉES AUX PORTES OUVERTES

Des rencontres ont été tenues les 8 et 9 septembre 2013 à Baie-Comeau, le 21 novembre 2013 à Fermont, le 26 novembre 2013 à Pessamit et le 20 mai 2014 à Uashat mak Malioténam – Sept-Îles.

4.1. ORGANISATION

La salle comprenait six kiosques : un kiosque d'information générale sur le Programme d'ensemble et cinq kiosques spécifiques à chacun des projets. Les experts responsables des projets étaient présents pour répondre aux questions des visiteurs.

Les portes ouvertes comprenaient trois activités distinctes :

- rencontre avec les élus;
- rencontre avec les journalistes (à l'exception de Pessamit et Uashat Mak Mani-Utenam – Sept-Îles);
- rencontre grand public.

4.2. INVITATION

Trois invitations ont été envoyées pour des visites dédiées à chaque groupe :

- invitation aux élus;
- invitation aux journalistes (à l'exception de Pessamit);
- invitation grand public dans les médias écrits et électroniques.

4.3. DOCUMENTS DISPONIBLES

4.3.1. À l'intention des experts

Plusieurs documents ont été préparés à l'intention des experts pour assurer le bon déroulement de l'événement et la cohérence du message. Ce sont :

- Cocardes avec le nom de chaque professionnel et son domaine d'expertise;
- Consignes de communication aux experts. Une rencontre d'information a également été tenue avant la première session des portes ouvertes;
- Document Questions-réponses;
- Fiche d'évaluation à remplir après chaque séance par les experts.

Ces documents sont reproduits en annexe B, à l'exception du document Questions-réponses.

4.3.2. À l'intention des visiteurs

Les visiteurs disposaient de cinq documents d'information écrits :

- Une présentation générale du Programme incluant les objectifs et le sommaire;
- Une carte générale localisant les cinq projets du Programme;
- Une carte de l'ensemble des solutions pour chaque projet;

- Des cartes de la solution privilégiée à l'échelle 1:5000. Ces cartes permettaient de visualiser de façon précise les secteurs habités (chalets, camps de chasse et pêche et les secteurs d'intérêt particulier [traversée de cours d'eau, réserve...]);
- Une fiche d'information sur la solution privilégiée pour chaque projet et une grille-résumé de l'analyse multicritère qui a mené à la solution privilégiée. Cette fiche était remise à chacun des visiteurs. Elle comportait au dos une carte des solutions envisagées.
- Une fiche de sondage a également été remise à chaque visiteur qui devait la remplir et la déposer à la sortie.

Ces documents sont reproduits en annexe C.

5. RAPPORT DE SONDAGE

Le bilan est réalisé à partir des fiches de sondage des visiteurs et des fiches d'évaluation des experts.

5.1. BAIE-COMEAU

5.1.1. Participation

Au cours de deux séances, les journées portes ouvertes ont attiré une cinquantaine de visiteurs, dont quatre élus municipaux ainsi que le député provincial de René-Levesque et le représentant du député fédéral de Manicouagan. Plusieurs éléments peuvent expliquer ce faible taux de participation :

- Les élus et la population, comme il a déjà été dit, sont informés de façon continue de l'évolution de ce Programme, et ce, depuis son lancement.
- Le Programme est très attendu et souhaité par la population. Il n'y a pas de controverse entourant sa réalisation.
- Le Programme se déroule sur une très longue période et aucun travail de construction n'a encore débuté. Quand les travaux commenceront, le projet deviendra alors concret et suscitera davantage d'intérêt.
- Les publicités dans les médias n'expliquaient pas clairement le format de l'activité (portes ouvertes).

5.1.2. Évaluation des visiteurs

Sur les 50 visiteurs, 39 (80 %) ont complété et remis la fiche de sondage sur le Programme d'amélioration de la route 389 et les journées portes ouvertes. Il faut cependant noter que ces 39 répondants n'ont pas complété la totalité du questionnaire donc le total ne donne pas toujours 39.

Le bilan des fiches de sondage est présenté ci-dessous.

Q.1 Aspects importants d'un projet routier

Question : Parmi les trois aspects suivants, lequel vous semble le plus important dans un projet routier?

- Sécurité, fluidité, accessibilité et entretien
- Milieu naturel et humain
- Aspects économiques

L'aspect jugé le plus important dans le projet routier est sans aucun doute la sécurité, la fluidité, l'accessibilité et l'entretien, et ceci, par 100 % des répondants qui sont également préoccupés par la question du milieu naturel et humain. Un pourcentage de répondants de 4 % a opté pour les aspects économiques.

Q.2 Projets jugés prioritaires

Question : Classer par ordre d'importance de 1 à 5 (1 étant le plus important)
Projet A, Projet B, Projet C, Projet D, Projet E

Par ordre de priorité, les visiteurs ont classé les projets dans l'ordre suivant :

Projet	Ordre de priorité globale	Analyse discriminante			
B	1 ^{er}	68 % des répondants le classe au 1 ^{er} rang	92 % des répondants le classe au 1 ^{er} ou au 2 ^e rang B>D		
D	2 ^e	18 % des répondants le classe au 2 ^e rang	37 % des répondants le classe au 1 ^{er} ou au 2 ^e rang D>A		
C	3 ^e	34 % des répondants le classe au 3 ^e rang		40 % des répondants le classe au 1 ^{er} , 2 ^e ou 3 ^e rang C>A	
A	4 ^e	24 % des répondants le classe au 2 ^e rang	29 % des répondants le classe au 1 ^{er} ou au 2 ^e rang	32 % des répondants le classe au 1 ^{er} , 2 ^e ou 3 ^e rang	58 % des répondants le classe au 1 ^{er} , 2 ^e , 3 ^e ou 4 ^e rang A>E
E	5 ^e	42 % des répondants le classe au 5 ^e rang			34 % des répondants le classe au 1 ^{er} , 2 ^e , 3 ^e ou 4 ^e rang

Le classement du projet B est sans équivoque. Pour les autres projets, le choix des répondants est plus partagé. Toutefois, il faut souligner que les répondants provenaient tous de la région de Baie-Comeau. On peut penser que peu de ces personnes empruntent souvent la route jusqu'à Fermont.

Q.3 Solution privilégiée

Question : Pour les projets A et B, quelle est votre solution préférée?

Projet A :

Solution 1 : Amélioration de la route existante

Solution 2 : Nouveau tracé

Projet B :

Solution 1 : Amélioration de la route existante

Solution 2 : Avenue du Labrador

Solution 3 : Route de contournement

Projet A

La presque totalité des répondants (29/33) privilégie le nouveau tracé, solution 3, pour le projet A, tandis que quatre optent pour l'existant.

Projet B

La presque totalité des répondants (32/37) privilégie la solution 2, soit l'avenue du Labrador pour les quatre premiers kilomètres puis la reconstruction de la route existante, tandis que deux préfèrent le statu quo, et trois optent pour la solution 3 qui consiste à réaménager la route de contournement.

Q.4 Évaluation du Programme d'amélioration de la route 389

Question : Évaluation du Programme d'amélioration de la route 389

- Très favorable
- Favorable
- Peu favorable
- Défavorable

Presque tous les visiteurs se disent très favorables ou favorables (35/38) à la réalisation du Programme d'amélioration de la route 389. Aucun n'est peu favorable ou défavorable.

Q.5 Évaluation des portes ouvertes

Question : Évaluation de la démarche des portes ouvertes
Évaluer de 1 à 10 (10 étant la note la plus élevée)
Tenue des portes ouvertes :
Évaluation de l'information reçue :

Les personnes qui ont répondu à cette question se sont dites très satisfaites des portes ouvertes (31/35) tandis que deux sont insatisfaites. Pour l'information recueillie (30/34) se sont dites très satisfaites et deux insatisfaites.

Q.6 Commentaires

Question : Avez-vous d'autres commentaires ou préoccupations relativement à ce projet?

Plusieurs personnes ont inscrit des commentaires. Ceux-ci peuvent être regroupés sous trois thématiques :

- les journées portes ouvertes;
- le Programme dans son ensemble;
- le projet B.

Portes ouvertes

Tous les visiteurs ont apprécié les portes ouvertes et la qualité de l'information transmise. Un commentaire traduit bien l'esprit de l'évaluation : « les journées portes ouvertes permettent de bien comprendre la réflexion derrière les solutions proposées ». Une seule personne a dit préférer une présentation magistrale avec période de questions.

Programme d'ensemble

Le Programme d'amélioration de la route 389 est vu comme un « beau » programme. Les commentaires portent sur une multitude de sujets spécifiques :

- nécessité d'asphalter le tronçon localisé entre les kilomètres 30 et 40 à cause de la dangerosité due à un asphaltage déficient;
- accès aux chalets et déneigement des entrées;
- priorité aux travaux urgents, les espaces de dépassement et une chaussée en bon état;
- respect du calendrier et des budgets;
- information continue sur la réalisation du Programme d'amélioration de la route 389.

Projet B

Les personnes qui ont commenté le projet B ont dit qu'il faut apporter une attention spéciale à la sécurité de la population. Quant à l'impact du projet sur la ville de Baie-Comeau, les visiteurs ont fait les remarques suivantes :

- pertinence de libérer la ville de la circulation;
- possible détérioration de la route par la circulation lourde;
- importance d'accélérer la réalisation du projet;
- fluidité au pont Manic-1 à préserver.

Q.7 Identification

La plupart des personnes (20) ont dit résider à Baie-Comeau. Une personne provenait de Pointe-Lebel et une autre de Ragueneau.

Q.8 Envoi d'Accès 389

Quatorze personnes ont inscrit leur adresse courriel pour recevoir le bulletin d'information Accès 389. Le Ministère les ajoutera à sa liste d'envoi.

5.1.3. Évaluation des experts

Après chaque séance, les experts ont rempli une fiche d'évaluation pour faire part de leur perception des préoccupations citoyennes à partir des échanges de la journée. Huit experts ont complété cette fiche.

Q.1 Projet qui a suscité le plus de questions

Question : **Quel est le projet qui a suscité le plus de questions?**
Classer par ordre d'importance de 1 à 5 (1 étant le plus important)
Projet A, Projet B, Projet C, Projet D, Projet E

Selon les experts, c'est le projet B, suivi de loin par le projet A, qui a suscité le plus de questions. Le projet E aurait suscité le moins de questions.

Q.2 Aspect le plus important à considérer

Question : Pour les visiteurs, quel aspect semble le plus important à considérer?
Classer par ordre d'importance de 1 à 3 (1 étant le plus important)

- Sécurité, fluidité, accessibilité et entretien
- Milieu naturel et humain
- Aspects économiques

L'aspect perçu comme le plus important est sans équivoque la « sécurité, la fluidité, l'accessibilité et l'entretien ». Les aspects « milieu naturel et humain » et les « aspects économiques » sont d'importance équivalente selon les experts. Certains placent le volet « aspects économiques » au deuxième rang et le volet « milieu naturel et humain » au troisième rang, et vice versa pour les autres.

Q.3 Préoccupations le plus souvent mentionnées

Question : Pour chacun des trois aspects, quelles étaient les préoccupations le plus souvent soulevées?

- Sécurité, fluidité, accessibilité et entretien
- Milieu naturel et humain
- Aspects économiques

Les commentaires relevés sont très diversifiés, il n'y a pas de ligne de force qui se dégage.

Sécurité

- État de la route actuelle, notamment aux kilomètres 30 et 165 : poussière, courbes serrées, bris d'équipement, sécurité des chauffeurs, rentabilité des entreprises, partage de la route avec les poids lourds, présence de la voie ferrée, particulièrement dans le projet A;
- Projet B : crainte que la route de contournement ne soit pas entretenue et de la dégradation de la route 138;
- Nécessité de correction de courbes;
- Accès aux chalets préservés, notamment au lac Gaillard;
- Nécessité d'arrimage avec les sentiers de motoneige;
- Présence de cyclistes sur la route constitue un danger;
- Délai de réalisation trop long;
- Éléments positifs : correction des courbes et amélioration du temps de parcours.

Milieu naturel et humain

- Projet B : répartition de la circulation et concordance avec les projets municipaux et conservation de la route 389 existante;
- Nécessité de réaliser le Programme d'amélioration de la route 389;
- Satisfaction quant à l'avancement des travaux;
- Réduction du bruit au kilomètre 42;
- Nécessité de protéger les cours d'eau.

Économie

- Nécessité d'assurer la disponibilité des budgets pour la réalisation du Programme;
- Crainte de dépassement du budget;
- Projet B : la solution 2 est retenue même si elle est plus coûteuse que la solution 3, crainte de perte d'achalandage sur le boulevard La Salle et aux galeries Baie-Comeau et nécessité de conserver un budget minimal pour entretenir la route de contournement.

Q.4 Satisfaction relativement au Programme

Question : Les gens vous semblaient plutôt satisfaits ou insatisfaits du projet?

- Satisfaits
- Insatisfaits

Les experts n'ont relevé aucune insatisfaction relativement au Programme d'amélioration de la route 389.

Q.5 Éléments de satisfaction ou d'insatisfaction

Question : Quels éléments les rendaient?

- Satisfaits
- Insatisfaits

De façon générale, les visiteurs sont satisfaits de la réalisation du Programme et de l'avancement des travaux, du choix de la solution 2 (avenue du Labrador) et du fait que les premiers kilomètres de la route 389 actuelle seront maintenus, ouverts et entretenus.

Ils se disent insatisfaits ou inquiets des retards possibles quant à la réalisation du Programme d'amélioration de la route 389, des coûts qui pourraient augmenter et de l'entretien des premiers kilomètres de la route actuelle.

Q.6 Portes ouvertes

Question : Les gens vous semblaient plutôt satisfaits ou insatisfaits des portes ouvertes?

- Satisfaits
- Insatisfaits

Selon les experts, tous les visiteurs étaient satisfaits de la tenue des journées portes ouvertes.

Q.7 Éléments manquants

Question : A-t-on mentionné des éléments manquants dans le projet? Mentionner lesquels.

Toujours selon les experts, peu de personnes ont identifié des éléments manquants dans le Programme d'amélioration de la route 389. Les quelques éléments qui ont été soulevés sont : scepticisme relativement à l'étude origine/destination, temps de réalisation, mauvaise publicité dans les journaux, nécessité d'interdire les vélos sur la route 389.

Q.8 Autres commentaires

Question : Avez-vous d'autres commentaires? Mentionner lesquels.

Les experts n'avaient aucun commentaire à ajouter si ce n'est que la démarche a été appréciée par les participants.

5.1.4. Revue de presse

Trois journalistes ont participé aux portes ouvertes. Ce sont les représentants du journal Le Manic, du journal Plein-Jour et de TVA Est-du-Québec. Ils ont réalisé des entrevues avec M. Michel Bérubé, Mme Marie-Eve Morissette, M. André Bernatchez et M. Marjolain Dufour, député de René-Lévesque, whip en chef du gouvernement et responsable de la région Côte-Nord.

Ces entrevues ont donné lieu à des articles dans Le Manic et le Plein-Jour de Baie-Comeau incluant une photo demi-page en page 4 dans Le Manic et à trois entrevues dans les médias électroniques CHLC-FM, CBSI (SRC-R1) et CFER (TVA).

Les articles sont très factuels. Ils mettent l'accent sur le projet B, décrivent les différentes solutions étudiées et présentent l'argumentaire des trois principaux opposants, soit trois commerçants situés à proximité de l'accès sud de la route 389. Dans son entrevue, M. Dufour s'est dit favorable à la solution privilégiée par le MTQ qui est conforme à la vision économique de la MRC Manicouagan.

Les articles de journaux sont présentés dans l'annexe D.

5.1.5. Bilan général

Même si la participation n'a pas été très importante, il est possible de dégager trois conclusions de cette démarche.

Premièrement, les personnes qui ont participé aux portes ouvertes ont clairement exprimé leur appui au Programme. Elles ont aussi clairement exprimé leur accord quant aux solutions privilégiées pour chaque projet. Quand les gens sont opposés à un projet, ils l'expriment clairement. Dans cette perspective, on peut avancer que le Programme d'amélioration de la route 389 ne suscite aucune opposition. La raison qui justifie ce Programme d'amélioration est sans conteste l'accroissement de la sécurité, de la fluidité, de l'accessibilité et de l'entretien. Le milieu naturel et l'économie suscitent peu de préoccupations, si ce n'est que l'on souhaite que le calendrier soit maintenu, sinon accéléré, que le gouvernement maintienne le budget alloué et que les coûts n'explorent pas.

Deuxièmement, la démarche des journées portes ouvertes a été grandement appréciée par les participants.

Troisièmement, les aspects soulevés par les visiteurs constituent autant d'éléments qui doivent être pris en compte dans la planification finale du Programme d'amélioration de la route 389.

5.2. FERMONT

5.2.1. Participation

La journée portes ouvertes de Fermont tenue le 21 novembre 2013 a attiré 63 visiteurs, essentiellement des résidents de la municipalité. Plusieurs élus municipaux ont participé à cet événement.

5.2.2. Évaluation des participants

Sur les 63 visiteurs, 56 (89 %) ont complété la fiche de sondage sur le Programme d'amélioration de la route 389 et la journée portes ouvertes.

Le bilan des fiches de sondage est présenté ci-dessous.

Q.1 Aspects importants d'un projet routier

Question : Parmi les trois aspects suivants, lequel vous semble le plus important dans un projet routier?

- Sécurité, fluidité, accessibilité et entretien
- Milieu naturel et humain
- Aspects économiques

Comme ce fut le cas à Baie-Comeau, l'aspect jugé le plus important dans le projet routier est la « sécurité, la fluidité, l'accessibilité et l'entretien », et ce, par presque 100 % des répondants. Une seule personne n'a pas répondu à cette question. Deux personnes ont mentionné l'importance du milieu naturel et humain et une seule celle des aspects économiques.

Q.2 Projets jugés prioritaires

Question : Classer par ordre d'importance de 1 à 5 (1 étant le plus important)
Projet A, Projet B, Projet C, Projet D, Projet E

Par ordre de priorité, les visiteurs ont classé les projets dans l'ordre suivant :

Projet	Ordre de priorité globale	Analyse discriminante			
A	1 ^{er}	96 % des répondants le classe au 1 ^{er} rang	100 % des répondants le classe au 1 ^{er} ou au 2 ^e rang		
C	2 ^e	55 % des répondants le classe au 2 ^e rang	55 % des répondants le classe au 1 ^{er} ou au 2 ^e rang C>B		71 % des répondants le classe au 1 ^{er} , 2 ^e , 3 ^e ou 4 ^e rang C>B
B	3 ^e	30 % des répondants le classe au 3 ^e rang		48 % des répondants le classe au 1 ^{er} , 2 ^e ou au 3 ^e rang B>D	66 % des répondants le classe au 1 ^{er} , 2 ^e , 3 ^e ou 4 ^e rang B>D
D	4 ^e	45 % des répondants le classe au 4 ^e rang		14 % des répondants le classe au 1 ^{er} , 2 ^e ou au 3 ^e rang	59 % des répondants le classe au 1 ^{er} , 2 ^e , 3 ^e ou 4 ^e rang D>E
E	5 ^e	46 % des répondants le classe au 5 ^e rang			25 % des répondants le classe au 1 ^{er} , 2 ^e , 3 ^e ou 4 ^e rang

Le classement du projet A au 1^{er} rang fait l'unanimité. Il faut souligner que les répondants provenaient tous de la région de Fermont. Cette municipalité étant isolée, on peut penser que les personnes qui utilisent souvent la route 389 en provenance de Fermont sont les principaux utilisateurs de la route 389 et se rendent souvent jusqu'à Baie-Comeau. Ainsi, le Projet C vient donc au 2^e rang des priorités et le Projet B au 3^e rang.

Q.3 Solution privilégiée

Question : Pour les projets A et B, quelle est votre solution préférée?

Projet A :

Solution 1 : Amélioration de la route existante

Solution 2 : Nouveau tracé

Projet B :

Solution 1 : Amélioration de la route existante

Solution 2 : Avenue du Labrador

Solution 3 : Route de contournement

Projet A

La presque totalité des répondants (53/56) privilégie le nouveau tracé, la solution 3 pour le projet A, tandis que deux seulement optent pour l'amélioration de la route existante.

Projet B

La majorité des répondants (43/56) privilégie la solution 2, soit l'avenue du Labrador pour les quatre premiers kilomètres et la reconstruction de la route existante pour les kilomètres suivants. 16 % des répondants optent pour la solution 3 qui consiste à réaménager la route de contournement. Ce choix s'explique par le fait que certains voyageurs en provenance de Fermont utilisent déjà cette route pour se rendre à Baie-Comeau ou vers l'ouest plutôt que la route actuelle. Aucun répondant n'a choisi la solution 1, soit l'amélioration de la route existante sur toute sa longueur.

Q.4 Évaluation du Programme d'amélioration de la route 389

Question : Évaluation du Programme d'amélioration de la route 389

- Très favorable
- Favorable
- Peu favorable
- Défavorable

La presque totalité des visiteurs se dit très favorable ou favorable (54/56) à la réalisation du Programme d'amélioration de la route 389. Aucune personne n'est peu favorable ou défavorable.

Q.5 Évaluation des portes ouvertes

Question : Évaluation de la démarche des portes ouvertes
Évaluer de 1 à 10 (10 étant la note la plus élevée)
Tenue des portes ouvertes :
Évaluation de l'information reçue :

Toutes les personnes ont accordé une note de 8 ou plus à la démarche des portes ouvertes. 61 % des répondants ont accordé une note parfaite de 10.

Pour l'information recueillie, le niveau de satisfaction est aussi très élevé. Toutes les évaluations se situent entre 8 et 10 à l'exception d'une personne qui a accordé un 7.

Q.6 Commentaires

Question : Avez-vous d'autres commentaires ou préoccupations relativement à ce projet?

Plusieurs personnes ont inscrit des commentaires. Ceux-ci peuvent être regroupés sous trois thématiques :

- Programme d'amélioration de la route 389 dans son ensemble;

- Journées portes ouvertes;
- Autres.

Programme d'amélioration de route 389 dans son ensemble

Le principal commentaire relativement au Programme a été pour déplorer les délais de réalisation. Les autres commentaires portaient sur les sujets suivants :

- crainte que le Programme ne se réalise pas faute de budget;
- nécessité de conserver l'accès aux chalets, notamment au kilomètre 36
- nécessité de conserver les sentiers de motoneiges et de quads;
- intérêt pour demander la participation financière du gouvernement fédéral.

Journées portes ouvertes

Les commentaires sur la journée portes ouvertes ont souligné que c'était une « belle présentation ».

Autres

- Rendre le signal cellulaire disponible de Baie-Comeau à Fermont sur la route;
- Améliorer l'entretien de quelques secteurs critiques :
 - asphaltage des kilomètres 217 à 314;
 - accotement au kilomètre 80;
 - secteur entre Fire Lake et Relais Gabriel;
 - secteur du projet C;
 - usure de la couche d'asphalte entre Manic-2 et Manic-Cinq.
- Développer le réseau routier qui est à la base du développement économique.

Q.7 Identification

Les visiteurs étaient résidents de Fermont.

Q.8 Envoi d'Accès 389

Vingt-deux personnes ont inscrit leur adresse courriel pour recevoir le bulletin d'information Accès 389. Le Ministère les ajoutera à sa liste d'envoi.

5.2.3. Évaluation des experts

Après la journée, les experts ont rempli une fiche d'évaluation pour faire part des préoccupations citoyennes à partir des échanges de la journée. Huit experts ont complété cette fiche.

Q.1 Projet qui a suscité le plus de questions

Question : Quel est le projet qui a suscité le plus de questions?
Classer par ordre d'importance de 1 à 5 (1 étant le plus important)
Projet A, Projet B, Projet C, Projet D, Projet E

Tous les experts ont classé le projet A comme le plus important pour les visiteurs suivi en deuxième place par le projet C. Les projets D et E auraient suscité moins de questions.

Q.2 Aspect le plus important à considérer

Question : Pour les visiteurs, quel aspect semble le plus important à considérer?
Classer par ordre d'importance de 1 à 3 (1 étant le plus important)

- Sécurité, fluidité, accessibilité et entretien
- Milieu naturel et humain
- Aspects économiques

L'aspect perçu comme le plus important est sans équivoque la « sécurité, la fluidité, l'accessibilité et l'entretien ». Les aspects « économiques » viennent au 2^e rang et le « milieu naturel et humain » au 3^e, selon les experts.

Q.3 Préoccupations le plus souvent mentionnées

Question : Pour chacun des trois aspects, quelles étaient les préoccupations le plus souvent soulevées?

- Sécurité, fluidité, accessibilité et entretien
- Milieu naturel et humain
- Aspects économiques

Les commentaires relevés sont très diversifiés. Toutefois, c'est l'aspect « sécurité, fluidité, accessibilité et entretien » qui suscite le plus de commentaires selon les experts.

Sécurité

- Construction rapide des projets prioritaires;
- Délai d'exécution trop long;
- Amélioration majeure de la route par la réalisation du Programme;
- Principaux enjeux : poussière, camions, courbes serrées, risque d'accident, peu de visibilité, manque de sécurité lors des rencontres, mauvais état de la surface, vitesse excessive;
- Implantation de grands rayons dans les courbes.

Milieu naturel et humain

- Accès aux villégiateurs;
- Attention à la réserve Moisie;
- Empiètement des travaux sur le milieu naturel;
- Interrogation quant à la tenue d'une audience du BAPE pour le projet B;
- Réalisation du projet du motel de l'énergie.

Économie

- Crainte de manque de budget pour compléter le Programme;
- Information sur le coût de chaque projet;
- Mauvais état de la route occasionnant des bris de véhicules et des coûts pour les automobilistes et les camionneurs;
- Questionnement quant à la possibilité de devancer l'échéancier technique.

Q.4 Satisfaction relativement au Programme

Question : Les gens vous semblaient plutôt satisfaits ou insatisfaits du projet?

- Satisfaits
- Insatisfaits

Les experts ont indiqué que tous les visiteurs étaient satisfaits du Programme d'amélioration de la route 389.

Q.5 Éléments de satisfaction ou d'insatisfaction

Question : Quels éléments les rendaient?

- Satisfaits
- Insatisfaits

De façon générale, les visiteurs sont satisfaits de la réalisation du Programme si ce n'est le délai de réalisation et la crainte que le budget alloué ne soit pas suffisant.

Les éléments jugés satisfaisants sont les suivants :

- Le Programme améliorera grandement la situation, car la route sera mise aux normes.
- La réalisation du Programme progresse.
- Le nouveau tracé du projet B.
- Les portes ouvertes ont donné lieu à une belle présentation.

Q.6 Portes ouvertes

Question : Les gens vous semblaient plutôt satisfaits ou insatisfaits des portes ouvertes?

- Satisfaits
- Insatisfaits

Selon les experts, tous les visiteurs étaient satisfaits de la tenue des journées portes ouvertes.

Q.7 Éléments manquants

Question : A-t-on mentionné des éléments manquants dans le projet? Mentionner lesquels.

Toujours selon les experts, peu de personnes ont identifié des éléments manquants dans le Programme d'amélioration de la route 389.

Q.8 Autres commentaires

Question : **Avez-vous d'autres commentaires? Mentionner lesquels?**

Seulement quelques commentaires ont été mentionnés, entre autres :

- La démarche est très appréciée.
- Les fossés sont érodés dans la section Relais Gabriel/Gagnon.
- Une route sécuritaire peut concurrencer l'avion.
- Prioriser l'entretien jusqu'à la réalisation du Programme (abat poussière, rechargement...).
- Asphalter les sections hors Programme.

5.2.4. Revue de presse

La journée portes ouvertes a donné lieu à un article dans le journal de Fermont.

5.2.5. Bilan général

La journée portes ouvertes de Fermont a été un succès, tant par la participation des résidents que par le fait le Programme d'amélioration de la route 389 voit confirmer sa pertinence et son urgence. Les éléments qui ont été exprimés par les visiteurs seront considérés dans la planification détaillée de la route, particulièrement dans le projet A qui concerne de près la population de Fermont qui doit emprunter cette route chaque fois qu'elle sort de la ville. Les informations recueillies constituent une autre façon de s'assurer que le Programme répond aux besoins et aux attentes de la population.

5.3. PESSAMIT

5.3.1. Participation

La journée porte ouverte tenue à Pessamit a attiré 31 visiteurs, incluant certains membres du Conseil de bande. Selon les informations recueillies sur place auprès des visiteurs, il semble que ce faible taux de participation puisse s'expliquer par le peu de publicité pour cet événement ainsi que son annonce le matin même de l'évènement. En effet, puisque l'activité a eu lieu à la demande du Conseil des Innus, l'ensemble de la publicité relative à l'évènement était assuré par le conseil, à sa demande.

5.3.2. Évaluation des visiteurs

Sur les 31 visiteurs, 8 (25 %) ont complété et remis la fiche de sondage sur le Programme d'amélioration de la route 389 et les journées portes ouvertes. Il faut cependant noter que ces 8 répondants n'ont pas complété la totalité du questionnaire donc le total ne donne pas toujours 8.

Le bilan des fiches de sondage est présenté ci-dessous.

Q.1 Aspects importants d'un projet routier

Question : Parmi les trois aspects suivants, lequel vous semble le plus important dans un projet routier?

- Sécurité, fluidité, accessibilité et entretien
- Milieu naturel et humain
- Aspects économiques

L'aspect jugé le plus important dans le projet routier par les visiteurs ayant rempli l'évaluation est la sécurité, la fluidité, l'accessibilité et l'entretien dans 86 % des cas. Le milieu naturel et humain a été jugé prioritaire pour 14 % des répondants seulement.

Q.2 Projets jugés prioritaires

Question : Classer par ordre d'importance de 1 à 5 (1 étant le plus important)
Projet A, Projet B, Projet C, Projet D, Projet E

Il est important de noter que dans le cas de cette question, seulement quatre des huit fiches sondage complétées par les visiteurs sont valides. L'analyse réalisée doit donc prendre cet aspect en considération.

Par ordre de priorité, les visiteurs ont classé les projets dans l'ordre suivant :

Projet	Ordre de priorité globale	Analyse discriminante			
B	1 ^{er}	50 % des répondants le classe au 1 ^{er} rang	75 % des répondants le classe au 1 ^{er} ou au 2 ^e rang B>C		
C	2	50 % des répondants le classe au 2 ^e rang	75 % des répondants le classe au 1 ^{er} , 2 ^e ou 3 ^e rang C>E		
E	3 ^e	75 % des répondants le classe au 3 ^e rang	25 % des répondants le classe au 1 ^{er} rang E>D		
D	4 ^e	75 % des répondants le classe au 2 ^e rang	25 % des répondants le classe 4 ^e rang		
A	5 ^e	75 % des répondants le classe au 5 ^e rang			

Q.3 Solution privilégiée

Question : Pour les projets A et B, quelle est votre solution préférée?

Projet A :

Solution 1 : Amélioration de la route existante

Solution 2 : Nouveau tracé

Projet B :

Solution 1 : Amélioration de la route existante

Solution 2 : Avenue du Labrador

Solution 3 : Route de contournement

Projet A

La totalité des répondants privilégie le nouveau tracé, solution 3, pour le projet B.

Projet B

La solution privilégiée pour le projet B est partagée puisque 50 % des répondants optent pour la solution 2, soit l'avenue du Labrador pour les quatre premiers kilomètres puis la reconstruction de la route existante, tandis que 50 % préfèrent la solution 3 qui consiste à réaménager la route de contournement.

Q.4 Évaluation du Programme

Question : Évaluation du Programme d'amélioration de la route 389

- Très favorable
- Favorable
- Peu favorable
- Défavorable

La presque totalité des visiteurs se dit très favorable ou favorable (7/8) à la réalisation du Programme d'amélioration de la route 389 tandis qu'un seul répondant affirme être peu favorable.

Q.5 Évaluation des portes ouvertes

Question : Évaluation de la démarche des portes ouvertes
Évaluer de 1 à 10 (10 étant la note la plus élevée)
Tenue des portes ouvertes :
Évaluation de l'information reçue :

Les personnes qui ont répondu à cette question se sont dites très satisfaites ou satisfaites des portes ouvertes dans la majorité des cas (7/8) tandis qu'un répondant s'est montré peu satisfait.

Pour l'information reçue, 6 répondants se sont dits très satisfaits ou satisfaits. Une personne a affirmé être peu satisfaite et une autre insatisfaite.

Q.6 Commentaires

Question : **Avez-vous d'autres commentaires ou préoccupations relativement à ce projet?**

Quelques répondants ont inscrit des commentaires. L'essentiel des commentaires reçus portait sur la nécessité de créer des emplois pour les autochtones ou de faire participer les autochtones aux travaux. Des critiques ont également été formulées directement envers le Conseil des Innus pour son manque de transparence ou de publicité dans la démarche. Un répondant a exprimé des commentaires portant sur l'importance du projet pour la sécurité des usagers et l'importance de préserver l'environnement. Certains participants ont également indiqué que l'utilisation du territoire pour la pratique de la chasse et de la pêche sur la route 389 par les autochtones de Pessamit est pratiquement disparue.

Q.7 Identification

L'ensemble des personnes a dit résider à Pessamit.

Q.8 Envoi d'Accès 389

Quatre personnes ont inscrit leur adresse courriel pour recevoir le bulletin d'information Accès 389. Le Ministère les ajoutera à sa liste d'envoi.

5.3.3. Évaluation des experts

Après chaque séance, les experts ont rempli une fiche d'évaluation pour faire part de leur perception des préoccupations citoyennes à partir des échanges de la journée. Six experts ont complété cette fiche.

Q.1 Projet qui a suscité le plus de questions

Question : **Quel est le projet qui a suscité le plus de questions?
Classer par ordre d'importance de 1 à 5 (1 étant le plus important)
Projet A, Projet B, Projet C, Projet D, Projet E**

Les réponses fournies par les experts n'ont pas permis de relever de données à ce sujet. Il est important de mentionner que la majorité des visiteurs était surtout préoccupée par la création d'emplois pour les autochtones qu'entraîneraient les travaux. Ils n'ont donc pas démontré d'intérêt particulier sur les projets afin que les experts dégagent des informations sur le sujet.

Q.2 Aspect le plus important à considérer

Question : **Pour les visiteurs, quel aspect semble le plus important à considérer?
Classer par ordre d'importance de 1 à 3 (1 étant le plus important)**

- Sécurité, fluidité, accessibilité et entretien
- Milieu naturel et humain
- Aspects économiques

L'aspect perçu comme le plus important est l'aspect économique puisque les visiteurs étaient principalement intéressés par les possibilités d'emplois liés au Programme. Les aspects « sécurité, la fluidité, l'accessibilité et l'entretien » et « milieu naturel et humain » semblent quant à eux d'importance équivalente pour les experts, se classant au deuxième ou troisième rang selon le cas.

Q.3 Préoccupations le plus souvent mentionnées

Question : Pour chacun des trois aspects, quelles étaient les préoccupations le plus souvent soulevées?

- Sécurité, fluidité, accessibilité et entretien
- Milieu naturel et humain
- Aspects économiques

Les commentaires relevés par les experts concernaient les aspects économiques et, plus précisément, les possibilités d'emplois autochtones. Un seul commentaire portant sur la durée du trajet a été relevé.

Q.4 Satisfaction relativement au Programme

Question : Les gens vous semblaient plutôt satisfaits ou insatisfaits du projet?

- Satisfaits
- Insatisfaits

Les experts n'ont relevé aucune insatisfaction relativement au Programme d'amélioration de la route 389.

Q.5 Éléments de satisfaction ou d'insatisfaction

Question : Quels éléments les rendaient?

- Satisfaits
- Insatisfaits

De façon générale, les visiteurs sont satisfaits de l'événement, de la possibilité de création d'emplois autochtones qu'ils y voyaient par la réalisation du Programme.

Les visiteurs se sont toutefois dits insatisfaits de ne pas être consultés par le Conseil des Innus au sujet du Programme.

Q.6 Portes ouvertes

Question : Les gens vous semblaient plutôt satisfaits ou insatisfaits des portes ouvertes?

- Satisfaits
- Insatisfaits

Selon les experts, tous les visiteurs étaient satisfaits de la tenue de l'événement.

Q.7 Éléments manquants

Question : A-t-on mentionné des éléments manquants dans le projet? Mentionner lesquels.

Aucun expert n'a été en mesure de relever des éléments marquants dans le Programme pour les visiteurs.

Q.8 Autres commentaires

Question : Avez-vous d'autres commentaires? Mentionner lesquels.

Les experts ont mentionné que les Innus souhaitent être consultés pour l'ensemble des cinq projets. Il a également été mentionné que les visiteurs ne se présentaient pas pour consulter les projets, mais essentiellement pour connaître les possibilités d'emplois et réclamer d'obtenir un travail.

5.3.4. **Revue de presse**

Il n'y a pas eu de revue de presse pour cette activité puisque les médias n'y étaient pas invités et puisque ce n'était pas le Ministère qui était responsable de la publicité pour l'événement.

5.3.5. **Bilan général**

Même si la participation n'a pas été très importante, un bilan général peut être dégagé. Premièrement, les visiteurs étaient essentiellement préoccupés par les possibilités d'emplois pour les autochtones qu'offrira la réalisation du Programme. Plusieurs participants n'étaient pas préoccupés par les projets et les solutions proposées comme telles, mais plutôt par les emplois qui seront créés pour leur communauté.

Deuxièmement, des commentaires ont été relevés à propos des façons de faire du Conseil des Innus par rapport aux informations disponibles sur le Programme d'amélioration. Des visiteurs ont déploré le fait qu'ils n'avaient pas été informés de la démarche des journées portes ouvertes et que le conseil manquait de transparence envers eux. L'interlocuteur privilégié du Ministère est le Conseil des Innus. Le Ministère ne peut donc pas être tenu responsable des relations entre le Conseil et la communauté.

5.4. **UASHAT-MALIOTENAM– SEPT-ÎLES**

5.4.1. **Participation**

La journée porte ouverte tenue à Sept-Îles le 20 mai 2014 était destinée en premier lieu à la communauté d'Uashat-Maliotenam. La Direction de la Côte-Nord a été autorisée à ouvrir également l'activité à l'ensemble de la population de Sept-Îles. Au total, l'activité a attiré 18 visiteurs, dont un seul employé du Conseil des Innus d'Uashat Mak Mani-Utenam. Bien que des membres de la communauté se soient présentés à l'activité, aucun membre élu du Conseil des Innus ne s'est présenté. Il semble que le faible taux de participation s'explique par la tenue d'une autre activité dans la communauté au même moment, malgré le fait que la Direction de la Côte-Nord avait vérifié les disponibilités du Conseil avant de retenir la date de l'événement.

5.4.2. **Évaluation des visiteurs**

Sur les 18 visiteurs, 7 (38 %) ont complété et remis la fiche de sondage sur le Programme d'amélioration de la route 389 et les journées portes ouvertes. Il faut cependant noter que ces 8 répondants n'ont pas complété la totalité du questionnaire donc le total ne donne pas toujours 8.

Le bilan des fiches de sondage est présenté ci-dessous.

Q.1 Aspects importants d'un projet routier

Question : Parmi les trois aspects suivants, lequel vous semble le plus important dans un projet routier?

- Sécurité, fluidité, accessibilité et entretien
- Milieu naturel et humain
- Aspects économiques

Dans 60 % des visiteurs ayant rempli l'évaluation ont jugé que l'aspect le plus important dans le projet routier est la sécurité, la fluidité, l'accessibilité et l'entretien. Le milieu naturel et humain a été jugé prioritaire pour 40 % des répondants.

Q.2 Projets jugés prioritaires

Question : Classer par ordre d'importance de 1 à 5 (1 étant le plus important)
Projet A, Projet B, Projet C, Projet D, Projet E

Sur les sept évaluations complétées par les visiteurs lors de cette activité, une seule a été remplie correctement pour cette question. Il n'est donc pas possible de tirer des conclusions satisfaisantes pour cette question.

Q.3 Solution privilégiée

Question : Pour les projets A et B, quelle est votre solution préférée?

Projet A :

Solution 1 : Amélioration de la route existante

Solution 2 : Nouveau tracé

Projet B :

Solution 1 : Amélioration de la route existante

Solution 2 : Avenue du Labrador

Solution 3 : Route de contournement

Projet A

La presque totalité des répondants (5/6) privilégie le nouveau tracé, solution 2, pour le projet A.

Projet B

Pour le projet B, les répondants étaient plus partagés. La solution 2, soit l'avenue du Labrador pour les quatre premiers kilomètres puis la reconstruction de la route existante, est retenue dans 50 % des cas. 33 % des répondants optent pour la solution 3, soit le réaménagement de la route de contournement tandis que 17 % préfèrent l'amélioration de la route actuelle.

Q.4 Évaluation du Programme

Question : Évaluation du Programme d'amélioration de la route 389

- Très favorable
- Favorable
- Peu favorable
- Défavorable

La totalité des répondants se dit très favorable ou favorable à la réalisation du Programme d'amélioration de la route 389.

Q.5 Évaluation des portes ouvertes

Question : Évaluation de la démarche des portes ouvertes
Évaluer de 1 à 10 (10 étant la note la plus élevée)
Tenue des portes ouvertes :
Évaluation de l'information reçue :

La totalité des répondants s'est dite très satisfaite ou satisfaite de la démarche des portes ouvertes et de l'information reçue lors de l'activité.

Q.6 Commentaires

Question : Avez-vous d'autres commentaires ou préoccupations relativement à ce projet?

Seulement quelques répondants ont inscrit des commentaires et ceux-ci sont assez diversifiés. Quelques-uns reflètent les préoccupations liées à la sécurité routière, telle que l'aménagement de voies de dépassements. Des commentaires mentionnaient également le manque de représentants autochtones lors de l'activité. Finalement, un répondant a mentionné l'importance d'impliquer les familles autochtones concernées par les lots dans le processus de réalisation des projets.

Q.8 Envoi d'Accès 389

Trois personnes ont inscrit leur adresse courriel pour recevoir le bulletin d'information Accès 389. Le Ministère les ajoutera à sa liste d'envoi.

5.4.3. Évaluation des experts

Après chaque séance, les experts ont rempli une fiche d'évaluation pour faire part de leur perception des préoccupations citoyennes à partir des échanges de la journée. Six experts ont complété cette fiche.

Q.1 Projet qui a suscité le plus de questions

Question : Quel est le projet qui a suscité le plus de questions?
Classer par ordre d'importance de 1 à 5 (1 étant le plus important)
Projet A, Projet B, Projet C, Projet D, Projet E

Les réponses fournies par les experts permettent de relever que le projet A a suscité le plus de questions de la part des visiteurs. Cette information n'est pas étonnante que le secteur Fire-Lake – Fermont fait partie d'un territoire revendiqué pour la communauté d'Uashat-Maliotenam. L'intérêt porté aux autres projets étant plus partagé, il n'est pas possible de dégager un ordre de priorité.

Q.2 Aspect le plus important à considérer

Question : Pour les visiteurs, quel aspect semble le plus important à considérer?
Classer par ordre d'importance de 1 à 3 (1 étant le plus important)

- Sécurité, fluidité, accessibilité et entretien
- Milieu naturel et humain
- Aspects économiques

Les experts ont déterminé que l'aspect perçu comme le plus important par les visiteurs est la sécurité, la fluidité, l'accessibilité et l'entretien de la route. L'aspect portant sur le milieu naturel et humain ainsi que l'aspect économique semblent quant à eux d'importance équivalente pour les experts, se classant au deuxième ou troisième rang selon le cas.

Q.3 Préoccupations le plus souvent mentionnées

Question : Pour chacun des trois aspects, quelles étaient les préoccupations le plus souvent soulevées?

- Sécurité, fluidité, accessibilité et entretien
- Milieu naturel et humain
- Aspects économiques

Les préoccupations relevées par les experts au niveau de la sécurité, la fluidité, l'accessibilité et l'entretien concernent principalement le peu de voies de dépassement, la formation de peloton, la présence de secteurs en gravier et de courbes accentuées. Au niveau du milieu naturel et humain, les experts ont noté des préoccupations par rapport aux fouilles archéologiques liées aux premières nations et aux relevés des cours d'eau. Finalement, des commentaires en lien avec la participation des autochtones aux travaux de construction, au budget disponible et à la priorisation des projets ont été soulevés pour l'aspect économique.

Q.4 Satisfaction relativement au Programme

Question : Les gens vous semblaient plutôt satisfaits ou insatisfaits du projet?

- Satisfaits
- Insatisfaits

Les experts n'ont relevé aucune insatisfaction relativement au Programme d'amélioration de la route 389.

Q.5 Éléments de satisfaction ou d'insatisfaction

Question : Quels éléments les rendaient?

- Satisfaits
- Insatisfaits

De façon générale, les experts ont relevé la satisfaction des visiteurs envers la démarche des portes ouvertes et la possibilité de consulter les cartes détaillées des projets. L'asphaltage de la route a également été souligné comme éléments de satisfaction.

Les visiteurs se sont toutefois dits insatisfaits par rapport au délai de réalisation des travaux et au nombre peu élevé de voies de dépassement prévues.

Q.6 Portes ouvertes

Question : Les gens vous semblaient plutôt satisfaits ou insatisfaits des portes ouvertes?

- Satisfaits
- Insatisfaits

Selon les experts, tous les visiteurs étaient satisfaits de la tenue de l'événement.

Q.7 Éléments manquants

Question : A-t-on mentionné des éléments manquants dans le projet? Mentionner lesquels.

Des experts ont mentionné les commentaires suivants : l'archéologie non réalisée et le fait que le club de VTT/motoneige n'avait pas été rencontré.

Q.8 Autres commentaires

Question : Avez-vous d'autres commentaires? Mentionner lesquels.

Les experts ont relevé le faible taux de participation des autochtones et qu'aucun représentant du Conseil n'était présent malgré les démarches réalisées par la Direction de la Côte-Nord auprès du Conseil pour convenir d'une date pour la réalisation de l'activité. Des experts ont également mentionné le manque de publicité par rapport à

l'événement malgré le placement publicitaire réalisé dans les journaux et radios locales. Finalement, l'éclairage de la salle n'était pas adapté à l'événement.

5.4.4. Revue de presse

Deux journalistes télé (TVA et Radio-Canada) se sont présentés à l'activité portes ouvertes à Ushat-Maliotenam – Sept-Îles. Michel Bérubé et André Bernatchez ont agi en tant que porte-paroles. Les entrevues réalisées ont donné lieu à un reportage sur chaque réseau somme toute positif, démontrant que le Ministère consultait la population sur les solutions privilégiées. Madame Lorraine Richard, député de Duplessis a également accordé une entrevue sur le sujet, mentionnant l'importance d'aller de l'avant avec les projets prévus pour le Programme d'amélioration. Une entrevue a également été accordée par la conseillère en communication à la radio autochtone quelques jours plus tard.

5.4.5. Bilan général

Il nous est apparu que les gens de la communauté qui ont assisté à la présentation voulaient davantage faire part de leur volonté d'obtenir des contrats lors de la construction du projet A; le tout puisque ces travaux se déroulent sur des territoires appartenant, selon les personnes rencontrées, à des membres de la communauté. Bien que nous ayons discuté de la distinction à faire entre un contrat octroyé à une entreprise autochtone selon les règles contractuelles habituelles et une entente de formation et d'employabilité, nous avons expliqué que l'objet de l'activité était de présenter le programme d'amélioration. Les personnes présentes ont ainsi indiqué qu'elles n'étaient pas contre le projet, mais qu'elles voulaient des retombées. Quelques personnes ont aussi soulevé leurs craintes de ne pas être consultées par leur conseil de bande.

Tout comme à Pessamit, des commentaires ont été relevés sur la transmission des informations à la communauté sur le Programme d'amélioration de la part du Conseil des Innus. Des visiteurs ont également déploré le fait qu'ils n'avaient pas été informés de la démarche des journées portes ouvertes et que le Conseil manquait de transparence envers eux. L'interlocuteur privilégié du Ministère est le Conseil des Innus. Le Ministère ne peut donc pas être tenu responsable des relations entre le Conseil et la communauté.

6. CONCLUSION

Portes ouvertes et information

En tout, 162 personnes ont participé aux portes ouvertes à Baie-Comeau, Fermont, Pessamit et Ushat-Maliotenam – Sept-Îles. Toutes ont grandement apprécié ce forum d'information. Les visiteurs étaient satisfaits de la démarche et de l'information reçue.

Plusieurs participants souhaitent continuer à recevoir de l'information, 58 personnes ont donné leur adresse courriel pour recevoir le bulletin Accès 389. La liste est jointe à l'Annexe G.

Les journées portes ouvertes ont donné lieu à dix articles ou reportages dans les médias régionaux. La revue de presse disponible est jointe à l'Annexe D.

Projet attendu

Lors des trois séances, le message était le même, le Programme d'amélioration de la route 389 est attendu avec impatience parce que cette route est jugée dangereuse à cause du manque de visibilité du à la poussière en été,

aux pentes raides, aux courbes trop serrées et à la prolifération des camions hors-normes qui circulent sur cette route trop étroite offrant peu ou pas d'accotements et de zones de dépassement.

Priorités différentes selon le lieu de résidence

Quant au projet jugé prioritaire, la réponse varie selon le lieu de résidence des participants aux portes ouvertes. À Baie-Comeau et Pessamit, les visiteurs mettent le projet B en tête de liste. À Fermont, le projet A est priorisé tandis qu'il n'a pas été possible de dégager un consensus pour Uashat-Malotienam – Sept-Îles.

La route est longue entre Baie-Comeau et Fermont. Les usagers de la route qui partent de Baie-Comeau ne font pas souvent l'ensemble du trajet, tandis que c'est l'inverse pour les résidents de Fermont. Ce constat fait en sorte que les projets prioritaires autres que A et B, sont différents selon que l'on réside à Baie-Comeau, Pessamit ou à Fermont. À Baie-Comeau, le projet D vient au 2e rang des priorités et à Fermont c'est le projet C. Le projet qui est classé au 5e rang dans les deux municipalités est le projet E.

Solutions privilégiées

La solution privilégiée par le MTQ a été entérinée par les participants aux portes ouvertes. Pour le projet B, il s'agit de la construction d'un nouveau tracé pour les quatre premiers kilomètres qui emprunterait l'avenue du Labrador à Baie-Comeau. Pour le projet A, on appuie la construction d'un nouveau tracé entre Fire Lake et Fermont.

Commentaires récurrents

Le commentaire répété par presque tous les visiteurs est que le calendrier de réalisation est trop long. Le Programme est attendu et tous souhaitent qu'il se réalise rapidement. Les participants craignent également que le Programme ne soit pas complété à cause du manque de fonds gouvernemental.

Préoccupations autochtones

Dans le cadre des portes ouvertes tenues à Pessamit et à Uashat-Malotienam, les principaux commentaires mentionnés par les participants concernaient leur préoccupation quant à la création d'emplois autochtones dans le cadre du Programme et quant aux revendications territoriales.

Annexe A –
Documents à
l'intention des experts

Annexe B –
Documents à
l'intention des
visiteurs

Annexe B – Photos

Baie-Comeau – 8 et 9 septembre 2013



Fermont – 21 novembre 2013



Pessamit – 26 novembre 2013



Annexe C –
Revue de presse

Route 389 - Rapport Journées portes ouvertes
pour la présentation des études d'opportunité
– Automne 2013
Rapport révisé
Annexe C

9 SEPTEMBRE 2013

(10-CBSI1-36604)

CBSI (SRC-R1) SEPT-ÎLES, NOUVELLES
06H32, DURÉE : 1 MINUTE 20 SECONDES

ANIMATEUR : MICHEL PLOURDE LECTEUR : PIERRE ROBERGE

LE MINISTÈRE DES TRANSPORTS TIEN UNE JOURNÉE PORTES OUVERTES SUR LA RÉFECTION DE LA ROUTE 389

PLOURDE : Et puis en terminant : à Baie-Comeau, il y a le ministère des Transports du Québec, Pierre, qui tient une deuxième journée « portes ouvertes » au pavillon Mance sur les travaux d'amélioration de la route 389.

ROBERGE : Oui. Ça a commencé hier. La direction régionale du ministère des Transports veut rénover cinq tronçons de la route 389, qui est reconnue dangereuse, particulièrement en hiver. Il y a deux scénarios de rénovation qui sont présentés à la population pour recueillir, en fait, les commentaires des usagers. Et la conseillère... On va écouter là-dessus la conseillère en communications de Transport Québec dans la région, Marie-Ève Morissette.

MARIE-ÈVE

MORISSETTE : (Porte-parole, ministère de l'Environnement du Québec) C'est une route nordique, qui a été construite, si on veut, au fil des années, par divers intervenants, sur plusieurs secteurs qui ne répondent plus aux normes du ministère. Les problématiques qu'il y a, aussi, au niveau des courbes, des pentes très accentuées, courbes sous-standards. Donc, l'objectif du programme d'amélioration, c'est d'améliorer, là, sur cinq segments majeurs de la route, pour justement la rendre plus sécuritaire pour les usagers.

ROBERGE : Des améliorations qui sont demandées depuis des années.

PLOURDE : Effectivement. C'est une route quand même relativement ardue. Je l'ai empruntée une fois, et c'était l'hiver, et effectivement : c'est pas... c'est pas la 40 entre Québec et Montréal.

ROBERGE : C'est une route surtout utilisée – bien, particulièrement – par les camionneurs. Et bon, il y a beaucoup de camions, et à la longue, ça détruit, ça endommage la route.

PLOURDE : Effectivement : assez rapidement. Et c'est une longue route, aussi. Merci beaucoup, Pierre.

-30-

10 SEPTEMBRE 2013

CFER (TVA), RIMOUSKI, LE TVA NOUVELLES

18H21, DURÉE : 2 MINUTES

LECTEUR: MARTIN BLANCHET JOURNALISTE: ANDRÉ NORMANDEAU

Rapport révisé

Annexe C

LE MINISTÈRE DES TRANSPORTS ENVISAGE DE CONSTRUIRE UN NOUVEAU TRONÇON À LA ROUTE 389

BLANCHET : Le ministère des Transports envisage sérieusement de construire une nouvelle voie d'accès à la route 389 à partir du parc industriel de Baie-Comeau. S'il est retenu, ce nouveau tronçon de 4 km sera plus sécuritaire et plus central, étant donné qu'il sera situé en plein cœur de la ville.

NORMANDEAU : Le MTQ a tenu deux journées « portes ouvertes » cette semaine pour présenter les options envisagées. Les commentaires des utilisateurs de la route seront pris en considération.

MICHEL BÉRUBÉ : (Directeur régional, Transport Québec) Il y a aussi une analyse origine-destination qui a été faite et on s'est aperçu qu'il y avait beaucoup de gens qui... qui partent de Baie-Comeau et qui utilisent la route 389, donc un accès plus central dans le parc industriel serait plus pratique, serait plus commode. Ça, c'est un des critères parmi les autres.

NORMANDEAU : La réfection de la 389 corrigera près de 200 des 570 km existants de route. Le scénario envisagé pour le secteur Baie-Comeau-Manic-2 serait un nouvel accès de 4 km dans le parc industriel, qui rejoindrait le tracé existant.

BÉRUBÉ : Par exemple, il y en a qui nous ont dit : « Avez-vous pris en compte les territoires de chasse ? Puis est-ce que pendant les travaux, on va pouvoir aller... avoir accès à ces territoires-là ? » Alors, effectivement, on n'avait pas pensé à ça. On va intégrer ces préoccupations-là dans nos projets, puis on va essayer d'en tenir compte le mieux possible.

NORMANDEAU : Le projet de développement économique de la Ville de Baie-Comeau passe par le parc industriel. Un accès à la route 389 dans celui-ci, et donc au Marché nordique, est une bonne chose, selon le député.

MARJOLAIN DUFOUR : (Député de René-Lévesque à l'Assemblée nationale, Parti québécois) Il y a des avenues à envisager. Soit le carrefour giratoire, le contournement ou le parc industriel. Moi, je vous le dis, là : c'est sûr qu'il y a celle qui sort au moment où on se parle, mais moi, je pense que la solution mitoyenne, effectivement, est dans le parc industriel, surtout avec la vision économique que la MRC de la Manicouagan a du développement. Moi, je pense que c'est la solution idéale, effectivement.

NORMANDEAU : Le ministère dispose d'un budget de 438 millions de dollars pour ses travaux. Ceux-ci devraient débuter en 2016 pour se terminer en 2021. Des rencontres avec des conseils de bande devraient avoir lieu plus tard cette année. André Normandeau, TVA Nouvelles, Baie-Comeau.

Le Matin | 11 septembre 2013

Ministère des Transports

La 389 et la 138 devraient se rencontrer entre les deux secteurs

Baie-Comeau - Dans son Programme d'amélioration de la route 389, le ministère des Transports du Québec privilégie une solution qui prévoit la rencontre des routes 389 et 138 via l'avenue du Labrador, située entre les secteurs ouest et est de Baie-Comeau.



Marlene Joseph Blain
ministère des Transports

mercants s'inquiètent d'être privés d'un achalandage important.

Commerçants mécontents

Trois autres options ont été mises de l'avant en ce qui concerne la vingtaine de kilomètres séparant Baie-Comeau de Maric-2, soit la reconstruction de la route existante au même endroit, la reconstruction du chemin de la scierie et du chemin de contournement ou la conservation du statu quo en poursuivant tout de même l'entretien annuel de la chaussée. Le ministère voit dans la solution privilégiée une façon optimale de positionner Baie-Comeau comme un pôle industriel, en plus de combler les besoins exprimés par la Ville et la MRC de Maricougan. Cette option ne fait cependant pas l'unanimité, puisque certains com-

Le propriétaire du Garage Pierre Lavoie, situé sur le boulevard Comeau, à proximité de la jonction actuelle des routes 389 et 138 voit ce changement d'un mauvais œil. «C'est ridicule. On n'arriverait en qu'on se laisse au même endroit. Je ne peux pas croire que les élus enlèvent quelque chose du genre. On a la chance de la faire passer ici, pourquoi on changerait ça? Du'est-ce que ça va apporter de plus de la faire partir entre les deux secteurs», se questionne M. Lavoie, qui a déjà interpellé le député de René-Lévesque, Margo-lynn Dufour, à deux reprises, pour lui faire part de ses inquiétudes.

Le commerçant est d'avis que l'idéal est de prioriser la recon-

struction de la route actuelle, bien que cette option soit considérée comme la plus coûteuse par le MTQ. «Il faut que les élus regardent en face et qu'ils comprennent que nous, dans le secteur Marquette, c'est de ça qu'on vit», affirme M. Lavoie. La propriétaire du Dépanneur au Coin du Nord et du Motel du Nord, Anise Vallières, abonde dans le même sens. «C'est sûr que, mon opinion, c'est qu'il faudrait qu'ils commencent par entretenir la route existante», indique celle qui est toutefois consciente que les craintes des entrepreneurs ne seront pas prises en compte dans la décision finale du ministère.

Bien connus

La mairesse de Baie-Comeau, Christine Brisson, rappelle que, dans tous les cas, les premiers kilomètres de la route 389 ne seront pas abandonnés, puisqu'ils sont toujours utilisés par les villégiateurs et les rési-

commerçants continueront de profiter du passage des usagers de la route 138. «Les gens qui arrivent de Sept-Îles et de l'Est, ils ne passeront pas directement entre les deux secteurs», souligne Mme Brisson. «Ce qu'on a besoin, ce sont des moyens d'attirer la grande entreprise, et ça, ça m'est ut. Ce qu'on veut à tout prix éviter, c'est que la route de contournement soit privilégiée», ajoute-t-elle.

Chez innovation et développement (ID) Maricougan (ICLD), on continue d'appuyer la solution mise de l'avant par le ministère. «C'est pour le bien collectif. C'est sûr que cette option-là est intégrée dans notre plan de développement et on est heureux, premièrement, que le MTQ la considère et, deuxièmement, que ça fasse du sens côté financement», souligne le directeur du développement

industriel, Guy Simart. «Ça nous permettrait d'intégrer la zone industrielle grand gabarit dans le parc industriel Jean-Noël Tessier, sans que ce soit aux frais des citoyens de Baie-Comeau», ajoute-t-il.

Échéancier préliminaire

Selon l'échéancier technique préliminaire du MTQ, l'élaboration des plans et devis du tracé rejoignant Baie-Comeau à Maric-2 devrait débiter en 2017, après que la construction pourrait être entamée au cours de l'année 2018. Il faut toutefois mentionner que ces dates sont susceptibles de changer, puisque les études sont toujours en cours et que les budgets ne seront connus que lorsque le gouvernement du Québec dévoilera sa stratégie d'investissement en ce qui concerne les infrastructures routières.



André Bernatchez, gérant du projet pour le MTQ, et Michel Bernabé, directeur de la Direction de la Côte-Nord du MTQ, devant un panneau, lors des rencontres d'information pour informer la population au sujet des Travaux privilégiés dans le Programme d'amélioration de la route 389.

NETTOYAGE PROFESSIONNEL EN :

- Après-sinistre
- Nettoyage de conduits de ventilation
- Nettoyage de tapis et moquettes

EAU • FEU • FUMÉE

URGENCE 24/7 :

418 296-0665
www.steamatic.ca

Maître Richard
PAYANMENT

DÉNEIGEMENT HIVER
2013-2014

Secteurs Miquan et Marquette

418 589-2213

Ce jeudi 12 septembre de 9h à 21h, Provigo Alimentation Jacques Nadreau vous propose des

RABAIS VEDETTES
QU'IL NE FAUT PAS MANQUER!

provigo
Alimentation Jacques Nadreau
300, boul. La Salle, Baie-Comeau
418 296-6868

*Offre à expiration de la marchandise.

JEUDI 9 à 9

- POMMES EN VRAC** (Macintosh, Cortland, Spartan, Pink Lady) 99¢/lb
- TORTILLAS PC** (88 onces, 389 g) 2.49\$
- FILET MIGNON** (10oz ou 283g) 33.95\$ (14.99\$)
- FILET DE MORUE FRAIS** (10oz ou 283g) 15.41\$ (6.99\$)

Route 389 - Rapport Journées portes ouvertes pour la présentation des études d'opportunité

Journal Le Plein Jour de Baie-Comeau, le 11 septembre 2013 (page 3)
Journal Le Nord-Est, le 11 septembre 2013 (page 32)

Le ministère des Transports priorise un nouvel accès pour la route 389

S'il n'en tient qu'au ministère des Transports du Québec, la reconstruction du tronçon Baie-Comeau - Manic-2 de la route 389 passera par un nouvel accès situé du côté de l'avenue du Labrador, dans le parc industriel Jean-Noël-Tessier.

CHARLOTTE PAQUET
charlotte.paquet@quebecmedia.com

Un an et demi après avoir présenté les cinq grands projets de son vaste programme d'amélioration de la route 389 en assemblée publique, le ministère a fait son nid sur les options privilégiées. Ce sont les conclusions des travaux menés depuis qui ont été présentées à la population, dimanche et lundi, lors d'une activité portes ouvertes.

Évalués globalement à 438 M \$ avec un échéancier en 2021, les projets ont tous fait l'objet d'une analyse rigoureuse basée des critères liés à la sécurité, l'impact sur les gens et l'environnement ainsi qu'aux aspects économiques. Par sa proximité avec la zone urbanisée, le tronçon Baie-Comeau - Manic-2 intéresse au plus haut point la population de la Manicouagan.

Trois scénarios

Trois scénarios ont été étudiés pour améliorer les 21 premiers kilomètres de la 389. Il s'agit de la reconstruction de la route existante, sa reconstruction assortie d'un nouvel accès du côté de l'avenue du Labrador à Baie-Comeau et sa reconstruction avec un accès dominant sur la route de contournement reliant Manic-2 et le chemin de la Scierie de la scierie.

La première option a été rapidement écartée. D'ailleurs, la mise aux normes des deux premiers kilomètres était carrément impossible.

La solution 2 a été retenue avec un pontage de 79 % par rapport à 71 % pour la solution 3. Même si les travaux coûteront un peu plus cher à réaliser, la sécurité des usagers y gagnera et les impacts y seront beaucoup moindres, explique le gérant de projet au ministère, André Bernatchez.



Jacques Bérubé (en avant-plan), directeur régional du ministère des Transports du Québec, et André Bernatchez, gérant de projet, ont exposé l'état d'avancement des cinq grands projets du programme d'amélioration de la route 389, dont celui du tronçon Baie-Comeau - Manic-2. CHARLOTTE PAQUET

«On a fait la route de contournement pour sortir les camions lourds de la circulation automobile. Ça n'aurait pas de sens d'aller les remettre ensemble», ajoute M. Bernatchez, rappelant que les spécialistes s'entendent pour une reprise prochaine de l'industrie forestière.

Le nouveau tracé sera construit dans le corridor de l'avenue du Labrador et le chemin du lac Petit Bras pour rejoindre le kilomètre 4 de la route 389. Le projet de reconstruction se poursuivrait alors jus-

qu'à Manic-2.

Le directeur régional du ministère, Jacques Bérubé, s'attend à ce que les travaux du premier tronçon fassent l'objet d'audiences publiques, en raison du signal déjà envoyé par certains.

Autres projets

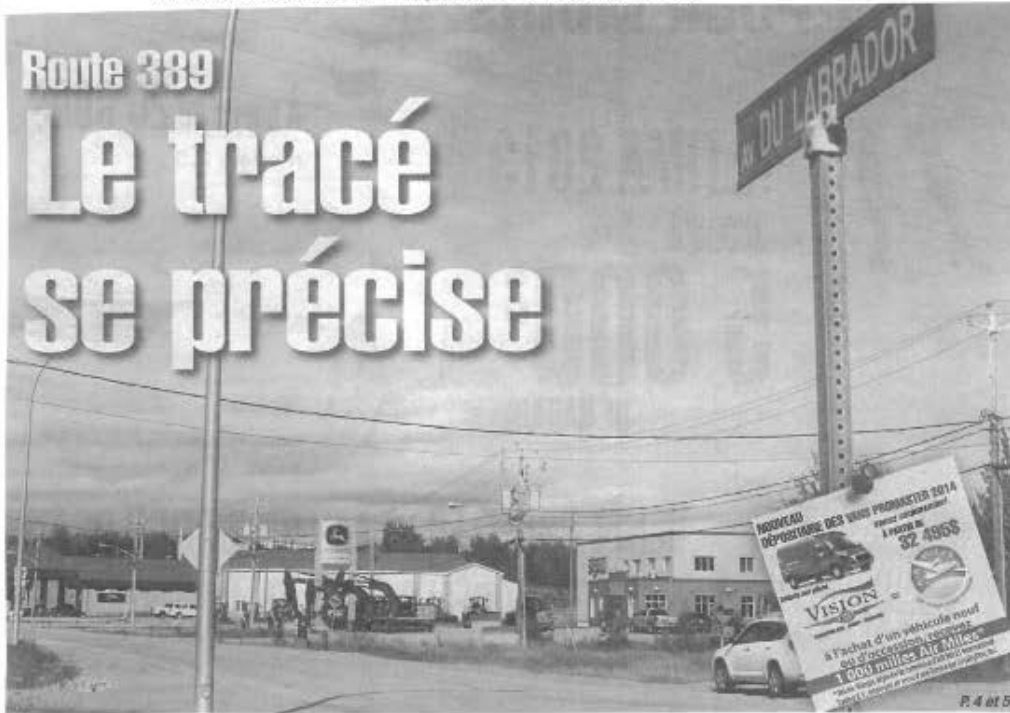
Quatre autres projets sont sur la table à dessin du ministère dans le cadre du programme d'amélioration de la route 389. Des travaux sont très attendus pour améliorer la circulation dans le secteur reliant Fire Lake à Fernont, notamment en raison de tout le développement nordique. Les études ont démontré que l'avènement d'un nouveau tracé doit être privilé-

gié sur deux segments. Actuellement, la route 389 traverse une voie ferrée à 11 reprises. Le projet retenu permettrait d'éliminer huit passages à niveau.

Un autre grand projet concerne le secteur sinueux au nord de Manic-5. La reconstruction de la route est prévue entre les kilomètres 240 et 254.

Les deux derniers projets concernent le tronçon sinueux entre Manic-2 et Manic-3 et celui reliant le nord de Manic-2 à Manic-5. À eux deux, ils représentent une soixantaine de segments à corriger. Tout dépendant des disponibilités budgétaires pour les trois premiers projets, les travaux prévus sur les deux derniers pourraient être revus à la baisse.

Journal Le Manic, le 11 septembre 2013 (pages 4 et 5)



Programme d'amélioration de la route 389

Une cinquantaine de citoyens s'informent

(M. J.-B.) – Environ 50 personnes se sont rendues aux rencontres d'information publique organisées dimanche et lundi par le ministère des Transports du Québec (MTQ) au sujet du Programme d'amélioration de la route 389. Selon la conseillère en communication du MTQ, Direc-

tion de la Côte-Nord, Marie-Eve Morissette, ceux qui y ont participé étaient principalement des propriétaires préoccupés par les futures modifications à la voie qui leur permet d'accéder à leur résidence secondaire. «Les gens sont en mesure de savoir, de façon assez précise, où passera le tracé

par rapport à leur chalet, par exemple. Ils peuvent vraiment visualiser les courbes et les intervenants qui les informent sont ceux qui ont travaillé sur le projet, donc ils sont très bien placés pour les informer», mentionne-t-elle. Sans surprise, parmi les parties du projet, c'est le tronçon de

Baie-Comeau à Manic-2 qui a le plus attiré l'attention des résidents de la Manicouagan. «Les citoyens viennent s'informer sur le secteur qui les concerne. Ils veulent savoir ce que ça va changer dans leurs habitudes», ajoute Mme Morissette, relatant également que plusieurs person-

nes se sont montrées en faveur de la solution privilégiée par le MTQ, soit celle qui comprend le passage de la route 389 sur l'avenue du Labrador, située entre les secteurs ouest et est de Baie-Comeau, plutôt que de conserver le tracé actuel qui rejoint le boulevard Comeau.



Les rencontres d'information publique concernant le Programme d'amélioration de la route 389 tenues dimanche et lundi à Baie-Comeau ont attiré une cinquantaine de citoyens. Ici, la conseillère en communication au MTQ, Marie-Eve Morissette, informe les participants.

- 4 -

Route 389 - Rapport Journées portes ouvertes
pour la présentation des études d'opportunité
– Automne 2013
Rapport révisé
Annexe C

12 SEPTEMBRE 2013

(10-CHLC1-19558)

CHLC-FM, BAIE-COMEAU, NOUVELLES

07H30, DURÉE : 1 MINUTE 30 SECONDES

ANIMATEUR : RÉMY GIGUÈRE LECTEUR : MARC-ANDRÉ HALLÉ

TRANSPORTS QUÉBEC A ORGANISÉ UNE ACTIVITÉ « PORTES OUVERTES » POUR LE CHANTIER DE LA 389

HALLÉ : Bonjour à tous. Le ministère des Transports du Québec a procédé cette semaine à une « porte ouverte », une activité spéciale afin de présenter à la population le projet de reconstruction de la route 389. Le ministère des Transports opte pour un nouvel accès par le biais du parc industriel, soit sur l'avenue du Labrador, entre les deux secteurs. Le projet, évalué à près de 440 millions de dollars a fait l'objet de trois propositions dès le départ, soit pour les premiers kilomètres de la 389, à partir de la route actuelle, dans le secteur Est ; le deuxième était l'entrée par l'avenue du Labrador entre les deux secteurs ; et l'accès par le chemin de la Scierie dans le secteur Ouest. Marie-Ève Morissette, du ministère des Transports du Québec, nous explique le choix du ministère.

MARIE-ÈVE MORISSETTE : (Porte-parole, ministère des Transports du Québec) Ce tracé-là a obtenu la meilleure cote au niveau de l'analyse multicritère, notamment d'un point de vue sécurité, mais aussi d'un point de vue milieu humain/milieu naturel, c'est-à-dire entre autres qu'elle répond, là, au niveau de la desserte optimale du pôle industriel du secteur de Baie-Comeau, et est située aussi dans une localisation optimale au niveau de l'intersection des routes 138 et de la route 389. Ensuite, une solution qui est privilégiée : l'objectif des présentations, des « portes ouvertes » qu'on a faites, en fin de semaine dernière et lundi, était de présenter ces options-là aux... ces éléments-là au citoyens, aux partenaires, pour effectivement recueillir les commentaires sur le sujet.

HALLÉ : Si cela est nécessaire, des audiences publiques pourraient éventuellement avoir lieu afin de permettre à différents intervenants de se faire entendre. C'est une cinquantaine de citoyens qui ont assisté à cette activité spéciale de consultation le week-end dernier et au début de la semaine.

-30-

Route 389 - Rapport Journées portes ouvertes
pour la présentation des études d'opportunité
- Automne 2013
Rapport révisé
Annexe C

Journal Le Trait d'Union du Nord, le 2 décembre 2013 (page 2)

Programme d'amélioration de la route 389
Journée portes ouvertes à Fermont



Guillaume Rosier

Le 21 novembre dernier, les Fermontois avaient l'occasion de s'informer sur le Programme d'amélioration de la route 389, lors d'une journée portes ouvertes organisée par le ministère des Transports au Centre multifonctionnel Cliff.

Cette activité avait pour objectif de présenter l'état d'avancement du Programme d'amélioration de la route 389. Les citoyens pouvaient ainsi s'entretenir avec les différents intervenants ayant travaillé sur les projets. Jacques Bérabé, directeur régional du ministère des Transports du Québec, explique : « La journée portes ouvertes nous permet de recueillir les commentaires et les préoccupations de la population. Nous relevons aussi bien les avis favorables que défavorables, afin de réaliser le meilleur projet possible pour le milieu. »

Études d'opportunité
Cet été, les Fermontois auront

sarément remarqué les nombreux allers-retours d'hélicoptères au-dessus de la ville. Ils appartenaient pour la plupart à des firmes réalisant des études d'opportunité pour le ministère des Transports.

En effet, sur la période 2012-2013, les cinq projets que compte le programme d'amélioration ont fait l'objet d'analyses rigoureuses. Ces analyses ont tenu compte de critères liés à la sécurité, l'impact sur les populations et l'environnement ainsi qu'aux aspects économiques. Les conclusions ont permis de mettre en évidence les solutions

envisagées pour les travaux à venir et d'établir des priorités. « Des sommes d'argent très importantes sont reliées au choix des tracés. Les études d'opportunité sont venues confirmer les tracés déjà établis par le ministère. Elles nous ont permis d'avoir un point de vue extérieur sur les différents projets du programme d'amélioration » indique M. Bérabé.

Prochaines échéances

À titre de rappel, le Programme d'amélioration de la route 389 s'échelonne sur une période de 10 ans, avec un échéancier en

2021. Le budget alloué, qui doit être confirmé par le Secrétariat au développement nordique en début d'année prochaine, s'élève à 438 millions de dollars.

Maintenant que les études d'opportunités sont achevées, la prochaine étape concerne l'avant-projet préliminaire et les études d'impacts sur l'environnement. Certains secteurs demanderont des autorisations environnementales plus longues et plus complexes. Le projet A par exemple, qui concerne le tronçon Fire Lake-Fermont, sera soumis à la Loi canadienne sur l'évaluation

environnementale.

2014

Projet E (nord Manic-3 à Manic-5), travaux prévus sur 51 km, divisés en 27 segments

2015

Projet D (Manic-2 à nord Manic-3), travaux prévus sur 62 km, divisés en 27 segments

2016

Projet C (secteur situés au Nord de Manic-5), reconstruction de la route existante

2018

Projet A (Fire Lake à Fermont), nouveau tracé.
Projet B (Baie-Comeau à Manic-2), nouveau tracé et reconstruction de la route existante

« On sait que les gens attendent les améliorations de la 389 avec impatience », atteste André Bernatchez, gérant du projet. « Nous faisons de notre mieux mais il faut bien comprendre qu'il y a de nombreuses étapes à franchir » conclut-il.



En parallèle, des études géotechniques seront menées sur le terrain, afin d'optimiser le choix des tracés. « Plus nous disposons d'informations sur le terrain, meilleure sera la conception à l'avenir. Cela nous évite d'avoir de mauvaises surprises » commente Jacques Bérabé.

20 MAI 2014

(4-CFER2-735635)

CFER (TVA), RIMOUSKI, LE TVA NOUVELLES

18H16, DURÉE : 1 MINUTE 45 SECONDES

LECTEUR : MARTIN BLANCHET, JOURNALISTE : ALEXANDRE CANTIN

TRANSPORTS QUÉBEC POURRAIT DÉBUTER CET AUTOMNE DES TRAVAUX SUR LA 389 ET CE CINQ ANS APRÈS L'ANNONCE DE SOMMES POUR LE FAIRE

BLANCHET : Maintenant, Transports Québec pourrait débiter cet automne des travaux sur la Route 389, cinq ans après l'annonce de l'octroi de 438 millions de dollars pour l'amélioration de cet accès routier vers Fermont. À ce sujet, des consultations publiques se tiennent au Centre des congrès de Sept-Îles ce soir.

CANTIN : La Route 389 a été construite pour des projets hydroélectriques, forestiers et miniers. Longue de 570 kilomètres, elle a été tracée en fonction des besoins du moment. C'est une route difficile avec de nombreuses courbes hors normes, un profil très accidenté et des tronçons non asphaltés.

MICHEL

BÉRUBÉ : (Directeur, Transports Québec, Direction Côte-Nord) Y faut corriger des courbes. Y faut corriger des pentes. Y faut améliorer dans... dans... dans certains cas, y faut changer complètement les tracés de route. Alors, c'est des investissements majeurs.

CANTIN : En 2009, le gouvernement du Québec annonçait un programme de 10 ans et une enveloppe de 438 millions de dollars pour améliorer la route. Seulement 13 millions de dollars ont été dépensés jusqu'ici surtout en préparation de devis, d'études environnementales et autres. Les travaux de construction proprement dits pourraient toutefois débiter cet automne.

BÉRUBÉ : Nous, on a développé à cinq secteurs d'intervention très particuliers. Alors, y a eu cinq firmes qui ont été nommées pour s'occuper de ces secteurs-là, préparer uniquement les devis. Donc, y a des secteurs qui vont pouvoir se (inaudible) très rapidement parce que les autorisations environnementales sont plus courtes. Ils commandent moins de délais.

CANTIN : La construction d'un nouveau tronçon très attendue entre Fire-Lake et Fermont devra toutefois attendre.

- BÉRUBÉ :** Et ces projets-là demandent des autorisations environnementales plus compliquées, plus longues, des études d'impacts plus exhaustives. Alors, effectivement dans l'échéancier technique du projet au niveau des délais, ben, on sera pas prêt tout de suite.
- CANTIN :** Transport Québec poursuit ses consultations publiques sur les cinq secteurs d'intervention de la Route 389. L'objectif est de dépenser la moitié de l'enveloppe de 438 millions de dollars d'ici les cinq prochaines années. Alexandre Cantin, TVA-Nouvelles, Sept-Îles.

20 MAI 2014

(10-CBSI1-735473)

CBSI (ICI RADIO-CANADA PREMIÈRE), CÔTE-NORD, NOUVELLES

16H30, DURÉE : 50 SECONDES

ANIMATRICE : MADELEINE ROSS, LECTRICE : DIANA GONZALES

À SEPT-ÎLES, TRANSPORT QUÉBEC PRÉSENTE DES TRAVAUX PROJETÉS SUR LA ROUTE 389 AU COÛT DE 219 MILLIONS DE DOLLARS POUR AMÉLIORER CETTE ROUTE

ROSS : À Sept-Îles, Transport Québec présente à la population des travaux projetés sur la Route 389.

GONZALES : Oui, le Secrétariat au développement nordique a engagé 219 millions de dollars sur cinq ans pour l'amélioration de cette route, soit la moitié de ces... des investissements nécessaires. Et les principaux chantiers se trouvent au bout de la route soit près de Fermont et de Baie-Comeau et ils feront l'objet de consultations détaillées avant leur réalisation. Voici le Directeur régional du MTQ pour la Côte-Nord, Michel Bérubé.

MICHEL

BÉRUBÉ : (Porte-parole régional, MTQ) C'est sûr qu'y a des problèmes de sécurité pis y a des problèmes de cohabitation entre les entrepreneurs forestiers, les entrepreneurs miniers, le développement hydroélectrique, les villégiateurs, etc. Donc, y a plusieurs types d'usagers de la route à cet... sur la Route 389. Alors, c'est sûr qu'en améliorant la sécurité, ben, ça va améliorer aussi la cohabitation.

Annexe D – Liste des adresses courriel

**Afin de rendre ce document public, les adresses courriel
personnelles des visiteurs intéressés à recevoir le bulletin
ont été retirées.**

