



RMR Régie des matières résiduelles
du Lac-Saint-Jean

36 municipalités en accord

Albanel

Alma, le 12 mars 2013

Alma

Chambord

Desbiens

Dolbeau-Mistassini

Girardville

Monsieur Patrice Savoie

Hébertville

MDDEFP

Hébertville-Station

Direction évaluation environnementale

Labrecque

675, boulevard René Levesque, 6^e étage

Lac-Bouchette

Québec (Québec) G1R 5V7

La Doré

Lamarche

Objet : Projet de LET à Hébertville-Station - Modification au tracé du chemin d'accès

L'Ascension-de-Notre-Seigneur

Mashteuiaitsh

Métabetchouan-Lac-à-la-Croix

Monsieur,

Normandin

Notre-Dame-de-Lorette

C'est avec l'intention de permettre aux citoyens d'avoir accès le plus rapidement possible à l'information concernant notre projet de lieu d'enfouissement technique à Hébertville-Station que nous souhaitons transmettre dans les meilleurs délais au Bureau d'audiences publiques sur l'environnement (BAPE) la modification au chemin d'accès que vous trouverez ci-joint.

Pérignonka

Roberval

Saint-André-du-Lac-Saint-Jean

Saint-Augustin

Saint-Bruno

Saint-Edmond

Ce changement s'explique parce que la Régie des matières résiduelles du Lac-Saint-Jean (RMR) a entendu les préoccupations des citoyens et des agriculteurs locaux. Bien que plus coûteux que le tracé initial, la RMR a fait le choix de cet option à titre de mesure d'atténuation puisqu'elle diminue grandement les impacts tant au niveau social qu'environnemental que sur les activités agricoles et forestières du secteur.

Saint-Eugène-d'Argentenay

Saint-Félicien

Saint-François-de-Sales

Saint-Gédéon

Saint-Henri-de-Taillon

Saint-Ludger-de-Milot

Saint-Nazaire

C'est pourquoi la RMR a pris en considération une recommandation du 15 mai 2012 provenant du syndicat de l'UPA section Labarre, à l'effet que le prolongement du rang 9 de Saint-Bruno devrait se poursuivre par le tracé le plus droit possible.

Saint-Prime

Saint-Stanislas

Saint-Thomas-Didyme

Sainte-Élisabeth-de-Proulx

Sainte-Hedwidge

Sainte-Jeanne-d'Arc

Sainte-Monique

...2



Avant d'arrêter le choix sur cette variante, celle-ci a été soumise à une évaluation environnementale afin d'en valider la faisabilité. Après des résultats concluants, le conseil d'administration a entériné les modifications au tracé initial permettant ainsi aux gestionnaires de la RMR de rencontrer les propriétaires privés touchés qui sont au nombre de six. Ainsi, après plusieurs mois de négociation avec ceux-ci, la RMR s'est entendu avec chacun d'eux pour l'achat de gré à gré des parcelles nécessaires à la construction du chemin.

En attendant le dépôt du rapport final d'évaluation des impacts de ce nouveau tracé du chemin, voici quelques constatations. L'évaluation environnementale a permis de relever que la variante diminuera l'impact sur :

- Les milieux humides ;
- L'utilisation de terrain de type privé en passant sur les terres de propriété publique;
- Le morcellement des lots;
- Les zones à vocation agricole.

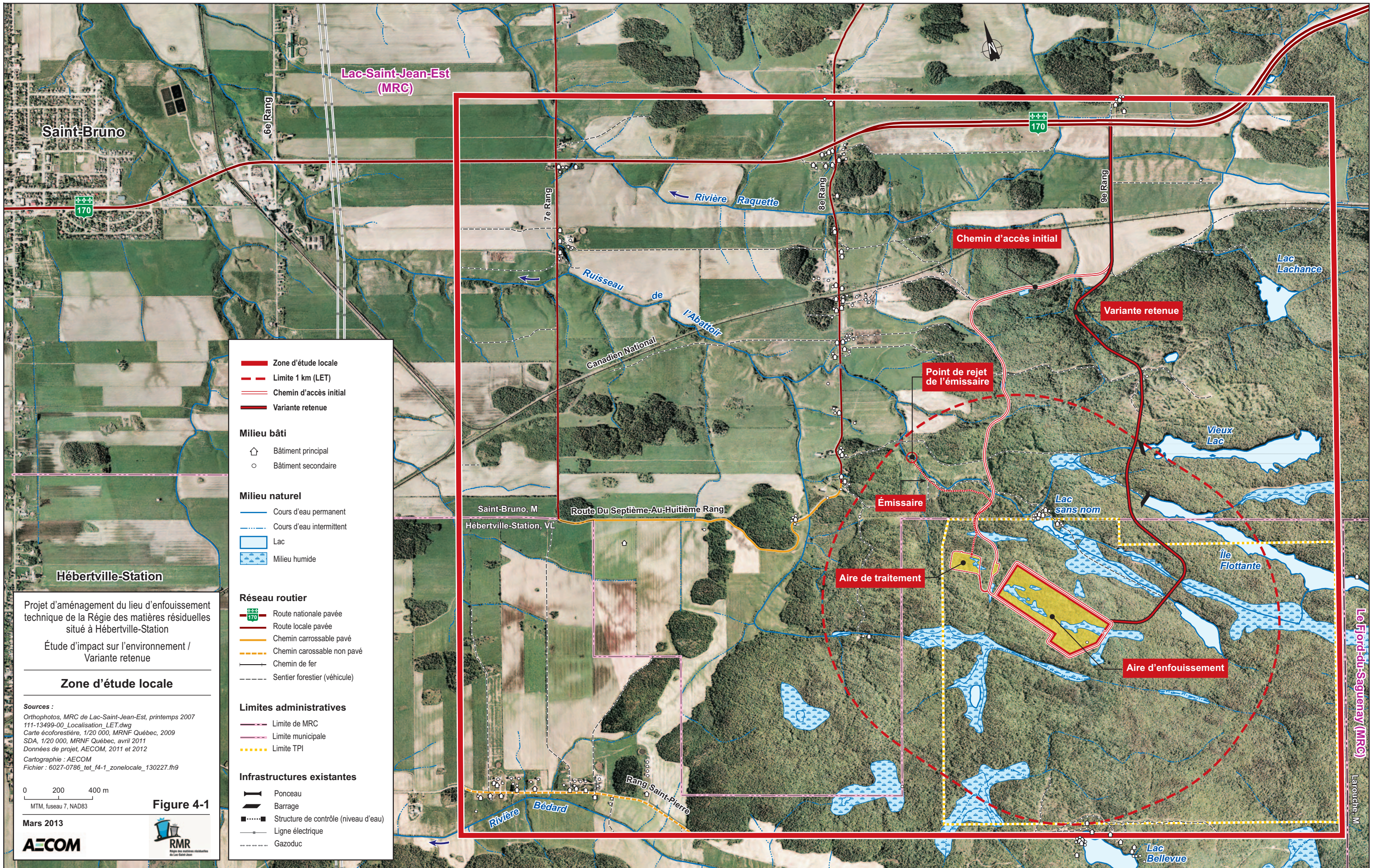
Veuillez noter que tous les documents concernant l'évaluation des impacts sur ce nouveau tracé seront disponibles d'ici les prochaines semaines. En attendant, vous trouverez ci-joint une carte du nouveau tracé, les ententes signées avec les propriétaires des six lots privés, les devis techniques de la variante du chemin et le bail de location que la RMR a signé avec la MRC.

Je demeure disponible pour vous fournir tout autre renseignement et je vous prie de recevoir, Monsieur, mes salutations distinguées.



Guy Ouellet, directeur général

p. j. (10)





Bail

Numéro de dossier : 120412 00 000

La **MUNICIPALITÉ RÉGIONALE DE COMTÉ DE LAC-SAINT-JEAN-EST**, pour et au nom du ministre des Ressources naturelles et de la Faune et du gouvernement du Québec, étant une personne morale de droit public légalement constituée, ayant son siège au 625, de la rue Bergeron Ouest, en la ville d'Alma, province de Québec, G8B 1V3, dûment autorisée en vertu du décret gouvernemental numéro 1163-2009 adopté le 4 novembre 2009 concernant le Programme relatif à la délégation de gestion foncière et forestière du territoire public intramunicipal en faveur des municipalités régionales de comté et des municipalités locales dont le territoire n'est pas compris dans celui d'une municipalité régionale de comté et en vertu de la Convention de gestion territoriale signée avec la ministre des Ressources naturelles et de la Faune le 31 mars 2010, agissant aux présentes en vertu de ladite Convention de gestion territoriale et conformément à la Loi sur les terres du domaine de l'État (L.R.Q., c. T-8.1) et ses modifications, représentée par monsieur Sabin Larouche, directeur général et secrétaire-trésorier et monsieur André Paradis, préfet, dûment autorisés;

ci-après nommée la « MRC »

LOUE À :

La **RÉGIE DES MATIÈRES RÉSIDUELLES DU LAC-SAINT-JEAN**, personne morale de droit public, légalement constituée en vertu du code municipal, ayant son siège social au 625, de la rue Bergeron Ouest, en la ville d'Alma, province de Québec, G8B 1V3, ici représentée par monsieur Guy Ouellet, directeur général, et monsieur Lucien Boily, président, dûment autorisés;

ci-après nommé le « LOCATAIRE »,

aux charges, clauses et conditions suivantes :

1. **FINS ET OBJET** : La MRC loue au LOCATAIRE, **exclusivement à des fins municipales de lieu d'enfouissement de matières résiduelles**, le terrain ci-après désigné et décrit, d'une superficie approximative de **101 hectares** :

Partie des lots 4 467 180, 4 467 181, 4 467 182, 4 467 183 et 4 467 184 du cadastre du Québec;

(Feuillet 22D/05, coord. MTM (NAD 83) nord 5 366 801, est 224638).

Un emplacement de forme irrégulière, tel que montré par un liseré rouge sur le croquis annexé au bail.

2. **DURÉE ET LOYER DU BAIL** : Le bail est consenti pour une durée de un (1) an à compter du **1^{er} mai 2012**. Le LOCATAIRE paiera à la MRC un **loyer annuel de 5 454 \$ payable d'avance le premier mai de chaque année**. Un intérêt au taux fixé en vertu de l'article 28 de la Loi sur le ministère du Revenu (L.R.Q., c. M-31) sera exigé pour tout paiement effectué en retard. Des frais de 35 \$ seront exigés pour tout chèque qui n'est pas honoré par l'institution sur laquelle il est tiré.

3. **RENOUVELLEMENT DU BAIL ET AJUSTEMENT DU LOYER** : Le présent bail sera renouvelé automatiquement tous les ans, à la date anniversaire du bail, à moins d'avis contraire de la MRC transmis par écrit au moins trente (30) jours avant cette date.

Si la MRC doit mettre fin au bail pour un motif d'intérêt public, elle ne procédera pas par non-renouvellement, mais par révocation et elle indemniserà le LOCATAIRE conformément à l'article 65 de la Loi sur les terres du domaine de l'État (L.R.Q. c. T-8.1). Dans une telle éventualité, le LOCATAIRE accepte que l'indemnité soit versée, jusqu'à concurrence de sa créance, au créancier hypothécaire de toute construction érigée ou mise en place sur le terrain loué et dont la sûreté a fait l'objet d'un avis écrit à la MRC.

Une copie de l'avis de non-renouvellement ou de révocation est transmise par la MRC au créancier hypothécaire de toute construction érigée ou mise en place sur le terrain loué et dont la sûreté a fait l'objet d'un avis écrit à la MRC.

L'avis de paiement sera transmis annuellement, au moins trente (30) jours avant la date anniversaire du bail, à la dernière adresse connue du LOCATAIRE.

Lors du renouvellement, le loyer annuel pourra être ajusté selon la réglementation en vigueur.

Le LOCATAIRE qui souhaite ne pas renouveler son bail doit envoyer un avis écrit à la MRC dans les trente (30) jours qui suivent la réception de l'avis de paiement du loyer. À la réception de cet avis, la MRC en avise le créancier hypothécaire de toute construction érigée ou mise en place sur le terrain loué et dont la sûreté a fait l'objet d'un avis écrit à la MRC. Le créancier peut alors obtenir la cession et le renouvellement du bail en sa faveur.

4. RENONCIATION AU BÉNÉFICE DE L'ACCESSION ET PROPRIÉTÉ SUPERFICIAIRE : La MRC renonce en faveur du LOCATAIRE, qui accepte, au bénéfice de l'accession relatif à toute construction à être réalisée ou mise en place sur le terrain loué, pour qu'il en ait la pleine propriété sous forme de propriété superficière à compter du moment où elle sera réalisée ou mise en place. Cette renonciation de la MRC est faite sous réserve des dispositions prévues à l'article 6 du présent bail et de l'exercice de ses droits à la fin du présent bail.

La MRC reconnaît que le LOCATAIRE peut consentir des sûretés (*hypothèques*) relatives à toute construction érigée ou mise en place sur le terrain loué en faveur d'un créancier. La MRC doit être avisée par écrit de l'octroi et de l'extinction d'une telle sûreté (*hypothèque*) ainsi que des coordonnées du créancier hypothécaire. Si un créancier exerce des droits hypothécaires à l'égard des constructions, la MRC consent à transférer le bail en faveur du créancier ou de l'acquéreur des constructions et reconnaît le droit dudit créancier ou dudit acquéreur aux avantages de la renonciation au bénéfice de l'accession et de la propriété superficière mentionnées à l'alinéa ci-dessus. Le créancier ou l'acquéreur des constructions devra donner avis écrit à la MRC du transfert de propriété des constructions en sa faveur. À la réception de cet avis, la MRC procédera au transfert conformément à l'article 11 du présent bail.

5. RENSEIGNEMENTS PERSONNELS : Le LOCATAIRE qui consent des sûretés (*hypothèques*) relatives à toute construction érigée ou mise en place sur le terrain loué en faveur d'un créancier autorise la MRC à transmettre au créancier hypothécaire une copie des avis se rapportant au paiement, au non-renouvellement, à la résiliation ou à la révocation du présent bail.

6. FIN DU BAIL ET LIBÉRATION DES LIEUX : Le LOCATAIRE dont le bail prend fin, soit par non-renouvellement ou par résiliation, conserve la propriété de ses constructions. Il renonce toutefois au droit de devenir propriétaire du terrain loué, peu importe la valeur des constructions, et il doit, dans un délai raisonnable compte tenu des circonstances, libérer le terrain loué de toute construction et amélioration et remettre les lieux en bon état, le tout conformément à la loi et aux règlements. À défaut de libérer les lieux, la MRC pourra tenter les procédures en éviction prévues par la loi.

7. MODIFICATION DU BAIL : La MRC doit aviser par écrit le LOCATAIRE de toute modification au bail, au moins trente (30) jours avant la date anniversaire du bail.

8. DÉFAUT : Le LOCATAIRE sera en défaut s'il occupe le terrain loué à d'autres fins que celles mentionnées dans le bail ou s'il ne respecte pas l'une ou l'autre de ses obligations. La MRC pourra alors exiger que les correctifs soient apportés dans un délai qu'elle fixe et, à défaut, résilier le bail ou le révoquer conformément aux dispositions de la Loi sur les terres du domaine de l'État.

Un préavis de non-renouvellement, de résiliation ou de révocation de trente (30) jours sera notifié, avec une copie de l'avis de défaut transmis au LOCATAIRE, à tout créancier détenant une sûreté (*hypothèque*) sur toute construction et dont la sûreté (*hypothèque*) a fait l'objet d'un avis écrit à la MRC. Le créancier peut alors remédier au défaut du LOCATAIRE et obtenir le transfert du bail en sa faveur.

9. DROIT DE PASSAGE DES TIERS : Le LOCATAIRE sera tenu d'accorder sans frais un droit de passage à pied et en voiture, à l'endroit indiqué par la MRC, à toute personne qui lui en a démontré la nécessité.

10. SERVITUDES OU AUTRES DROITS : Le présent bail est sujet aux servitudes ou autres droits consentis par la MRC ou le gouvernement, notamment à toute servitude d'utilité publique.

11. TRANSFERT DU BAIL : Le LOCATAIRE qui désire transférer le présent bail doit aviser la MRC du nom et de l'adresse du nouveau LOCATAIRE en remplissant le formulaire de demande de transfert de bail qui doit être signé par le LOCATAIRE actuel et le nouveau ou fournir tout document légal confirmant le transfert. S'il existe une sûreté (hypothèque) grevant toute construction, il doit en mentionner l'existence dans ce formulaire ou dans le document légal de transfert. La MRC doit aviser le créancier hypothécaire de ce transfert. Dans le cas d'un transfert en faveur d'un groupe, la MRC transférera le bail au nom du représentant choisi par le groupe.

La MRC procédera au transfert des droits dans le bail sur paiement des frais inhérents et de tout loyer dû par l'ancien locataire et un nouveau bail sera conclu avec le nouveau locataire.

12. CHANGEMENT D'ADRESSE ET TOUT AUTRE AVIS : Tout changement d'adresse et autre avis doivent être transmis par le LOCATAIRE à la MRC.

13. RESPONSABILITÉ : Le LOCATAIRE s'engage à prendre toutes les dispositions nécessaires pour que la MRC ne soit pas tenue responsable des dommages et dépens résultant de réclamations, poursuites ou recours quelconques en raison de l'exercice des droits qui lui sont consentis par les présentes. Il en est de même de tout dommage direct ou indirect qui pourrait être causé aux installations faisant l'objet du présent bail.

14. LOIS ET RÈGLEMENTS : le LOCATAIRE est tenu de se conformer à toutes les lois fédérales et provinciales, aux règlements qui en découlent et aux règlements municipaux concernant ses activités sur le terrain.

15. SIGNATAIRE MANDATÉ : Si le LOCATAIRE agit au nom d'un groupe de personnes, il déclare agir en son nom personnel et au nom du groupe de personnes, tous colocataires au même titre et détenant des parts indivises dans le présent bail, conformément aux termes d'une entente intervenue entre eux avant la signature des présentes et autorisant le signataire à signer en leurs noms.

16. ARPENTAGE : Le LOCATAIRE est tenu de faire arpenter à ses frais le terrain loué durant l'année d'émission du présent bail.

17. INTERPRÉTATION : Dans le présent bail, l'expression « LOCATAIRE » comprend tout cessionnaire du bail, le cas échéant.

Signé en deux (2) exemplaires :


LA MRC

À Alma, le 8 mai 2012.

Par :


Sabin Larouche
Directeur général et secrétaire-trésorier

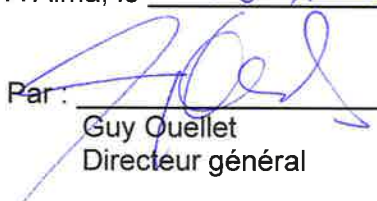
Par :


André Paradis
Préfet


LE LOCATAIRE

À Alma, le 18 mai 2012.

Par :


Guy Ouélet
Directeur général

Par :


Lucien Boily
Président

Bail no: 120412 00 000
Municipalité d'Hébertville-Station



Légende

-  Chemin projeté
-  Limite du bail de la RMR
(superficie: 101 ha)
-  Terres publiques intramunicipales



Saint-Bruno

LET
projeté

Hébertville-Station

4.467.180

4.467.181

4.467.182

4.467.183

4.467.184

4.467.185

4.467.186

4.467.187

4.467.188

Régie des Matières Résiduelles (RMR)

Hébertville-Station

ESTIMATION PRÉLIMINAIRE D'AVANT-PROJET

Construction d'un chemin d'accès - LET

Du km 0 + 000 au km 3 + 660

Largeur de la surface de roulement = 8 m

Table des matières

Rev 001

Titre	Page
Bordereau des quantités	
Terrassement	
Déboisement	2
Essouchement	3
Volume des terrassements	4
Guide des terrassements	5
Structure de la chaussée	
Fondation inférieure (MG 112 / MG 56) et transport additionnel	6
Fondation supérieure (MG 20b) et transport additionnel	7
Ouvrages d'art	
T.T.O.G. épaisseur 2,0 mm ondulations 68 x 13 mm	8
T.T.O.G. épaisseur 2,8 mm ondulations 68 x 13 mm	9
T.T.O.G. épaisseur 3,5 mm ondulations 125 x 25 mm	10
Glissières de sécurité	11
Signalisation	
Panneaux de signalisation	12

Régie des Matières Résiduelles (RMR)

Hébertville-Station

ESTIMATION PRÉLIMINAIRE D'AVANT-PROJET

Construction d'un chemin d'accès - LET

Du km 0 + 000 au km 3 + 660

Largeur de la surface de roulement = 8 m

BORDEREAU DES QUANTITÉSRev 001
11682-100

Article	Description	Unité	Quantité approximative
1			
	Déboisement	ha	6.38
	Essouchement	ha	5.32
	Déblais de 2 ^e classe	m ³	9 300
	Déblais de 1 ^{ère} classe	m ³	107 700
	Déblais 1 ^{ère} classe ≤ 1m	m ³	5 385
	Déblais 1 ^{ère} classe > 1m	m ³	32 310
	Déblais 1 ^{ère} classe > 1m (carrière)	m ³	70 005
	Emprunt	m ³	10 565
2	Structure de la chaussée		
	Fondation inférieure (MG 56 / MG 112)	m ³	10 500
	Transport additionnel	m ³ -km	87 700
	Fondation supérieure (MG-20)	m ³	4 700
	Transport additionnel	m ³ -km	39 300
3	Ouvrages d'art		
	T.T.O.G. 800 mm	m	45
	T.T.O.G. 1000 mm	m	141
	T.T.O.G. 1200 mm	m	111
	T.T.O.G. 1400 mm	m	66
	T.T.O.G. 2200 mm	m	21
	Empierrement des extrémités	m ²	240
	Glissières de sécurité sur poteaux d'acier 1.905 m c/c	m.l.	1 410
	Bouts ronds pour G.T.O.G	un.	20
4	Signalisation		
	Panneaux de signalisation	un.	si besoin

Régie des Matières Résiduelles (RMR)

Hébertville-Station

ESTIMATION PRÉLIMINAIRE D'AVANT-PROJET

Construction d'un chemin d'accès - LET

Du km 0+000 au km 3+660

Largeur de la surface de roulement = 8 m

Terrassement

Déboisement de l'emprise

Rev 001

Chainage		Longueur (m)	Surface
De	à		
0+000	1+000	0	0.000
1+000	1+020	0	0.000
1+020	2+000	980	1.780
2+000	3+000	1 000	2.360
3+000	3+660	660	2.240
Sommaire des quantités			
Déboisement de l'emprise			6.380

Régie des Matières Résiduelles (RMR)

Hébertville-Station

ESTIMATION PRÉLIMINAIRE D'AVANT-PROJET

Construction d'un chemin d'accès - LET

Du km 0 + 000 au km 3 + 660

Largeur de la surface de roulement = 8 m

Terrassement

Essouchement de l'emprise

Rev 001

Chainage		Longueur (m)	Largeur (m) Gauche	Surface
De	à			
0 + 000	0 + 160	160	20.00	0.320
0 + 240	0 + 620	380	20.00	0.760
0 + 690	1 + 000	310	20.00	0.620
1 + 000	1 + 020	20	20.00	0.040
1 + 120	1 + 300	180	20.00	0.360
1 + 480	1 + 690	210	20.00	0.420
1 + 790	2 + 000	210	20.00	0.420
2 + 000	2 + 180	180	20.00	0.360
2 + 230	2 + 280	50	20.00	0.100
2 + 460	3 + 000	540	20.00	1.080
3 + 000	3 + 090	90	20.00	0.180
3 + 330	3 + 660	330	20.00	0.660
Sommaire des quantités				
Déboisement de l'emprise				5.320

Régie des Matières Résiduelles (RMR)

Hébertville-Station

ESTIMATION PRÉLIMINAIRE D'AVANT-PROJET

Construction d'un chemin d'accès - LET

Du km 0 + 000 au km 3 + 660

Largeur de la surface de roulement = 8 m

Terrassement

Rev 001

Volume des terrassements

Chainage		Remblai	Déblai	
		Sous-infra	1ere classe	2e classe
Du Km	Au Km	(m³)	(m³)	(m³)
0 + 000	0 + 200	2 540	0	114
0 + 200	0 + 400	1 719	0	290
0 + 400	0 + 600	752	0	1 382
0 + 600	0 + 800	2 151	0	149
0 + 800	1 + 000	108	414	414
1 + 000	1 + 200	4 958	102	102
1 + 200	1 + 400	3 561	148	148
1 + 400	1 + 600	8 672	2 897	0
1 + 600	1 + 800	10 009	4 439	0
1 + 800	2 + 000	8	10 107	0
2 + 000	2 + 200	4 611	25 784	0
2 + 200	2 + 400	48 568	1 598	0
2 + 400	2 + 600	16 482	17 739	0
2 + 600	2 + 800	300	12 068	635
2 + 800	3 + 000	1 316	5 730	302
3 + 000	3 + 200	21 784	0	4 276
3 + 200	3 + 400	34 794	8 137	428
3 + 400	3 + 600	76	18 491	973
3 + 600	3 + 660	918	26	1
	Sous-total :	163 327	107 679	9 215
	Arrondissement :	73	21	85
	Total :	163 400	107 700	9 300
Note:				

Régie des Matières Résiduelles (RMR)

Hébertville-Station

ESTIMATION PRÉLIMINAIRE D'AVANT-PROJET

Construction d'un chemin d'accès - LET

Du km 0+000 au km 3+660

Largeur de la surface de roulement = 8 m

Terrassement

Guide de terrassements

Rev 001

Calcul de l'emprunt

Facteurs utilisés

Facteur d'utilisation des déblais de 1er classe FU1 pondéré = 1.00

Facteur d'utilisation des déblais de 2e classe FU2 = 0.80

Facteur de mise en place des déblais de 1er classe FM1 = 1.35

Facteur de mise en place des déblais de 2e classe FM2 = 1.00

Formule utilisée

Emprunt = (Remblais sous l'infra) - (Déblais de 1er classe X FU1 X FM1) - (Déblais de 2e classe X FM2 X FU2)

Emprunt = (162 400) - (107 700 X 1.00 X 1.35) - (9 300 X 1.00 X 0.80)

Emprunt = **10 565 m³**

Régie des Matières Résiduelles (RMR)

Hébertville-Station

ESTIMATION PRÉLIMINAIRE D'AVANT-PROJET

Construction d'un chemin d'accès - LET

Du km 0+000 au km 3+660

Largeur de la surface de roulement = 8 m

Structure de chaussée

Fondation inférieure (MG 112 / MG 56)

Rev 001

Chainage		Longueur (m)	Épaisseur (mm)	Sous-fondation (m³)	Transport	
Du km	Au km				km add.	m³-km
0+000	1+000	1000	300	2 865	7	20 055
1+000	2+000	1000	300	2 865	8	22 920
2+000	3+000	1000	300	2 865	9	25 785
3+000	3+660	660	300	1 891	10	18 909
			Sous-total :	10 486		87 669
			Arrondissement :	14		31
			Total :	10 500		87 700

Régie des Matières Résiduelles (RMR)

Hébertville-Station

ESTIMATION PRÉLIMINAIRE D'AVANT-PROJET

Construction d'un chemin d'accès - LET

Du km 0+000 au km 3+660

Largeur de la surface de roulement= 8 m

Structure de chaussée

Fondation supérieure MG 20b

Construction d'un chemin d'accès - LET

Du km 0+000 au km 3+660

Largeur de la surface de roulement = 8 m

Rev 001

Chainage		Longueur (m)	Épaisseur (mm)	Fondation (m³)	Transport	
Du KM	Au KM				km add.	m³/km
0+000	1+000	1000	150	1 283	7	8 978
1+000	2+000	1000	150	1 283	8	10 260
2+000	3+000	1000	150	1 283	9	11 543
3+000	3+660	660	150	846	10	8 465
			Sous-total :	4 694		39 245
			Arrondissement :	6		56
			Total :	4 700		39 300

Régie des Matières Résiduelles (RMR)

Hébertville-Station

ESTIMATION PRÉLIMINAIRE D'AVANT-PROJET

Construction d'un chemin d'accès - LET

Du km 0 + 000 au km 3 + 660

Largeur de la surface de roulement = 8 m

Ouvrages d'art

Rev 001

Tuyaux de tôle ondulées, épaisseur 2.0 mm, ondulations 68 mm X 13 mm

Chaînage	Diamètre (mm)	Longueur (m)	Type	Empierrement
0 + 660	800	18	Ruisseau	20
1 + 425	800	27	Ruisseau	20
2 + 100	1000	33	Drainage	0
3 + 020	1000	48	Ruisseau	0
3 + 160	1000	60	Ruisseau	0
Sommaire des quantités				
T.T.O.G. 800 mm			m	45
T.T.O.G. 1000 mm			m	141
Empierrement des extrémités			m²	80

Régie des Matières Résiduelles (RMR)

Hébertville-Station

ESTIMATION PRÉLIMINAIRE D'AVANT-PROJET

Construction d'un chemin d'accès - LET

Du km 0 + 000 au km 3 + 660

Largeur de la surface de roulement = 8 m

Ouvrages d'art

Rev 001

Tuyaux de tôle ondulées, épaisseur 2.8 mm, ondulations 68 mm X 13 mm

Chaînage	Diamètre (mm)	Longueur (m)	Type	Empierrement
1 + 080	1200	24	Ruisseau	20
1 + 700	1200	33	Ruisseau	20
2 + 260	1400	66	Ruisseau	0
2 + 340	1200	54	Ruisseau	0
Sommaire des quantités				
T.T.O.G. 1200 mm			m	111
T.T.O.G. 1400 mm			m	66
Empierrement des extrémités			m ²	80

Régie des Matières Résiduelles (RMR)

Hébertville-Station

ESTIMATION PRÉLIMINAIRE D'AVANT-PROJET

Construction d'un chemin d'accès - LET

Du km 0 + 000 au km 3 + 660

Largeur de la surface de roulement = 8 m

Ouvrages d'art

Rev 001

Tuyaux de tôle ondulées épaisseur 3.5 mm , ondulations 125 mm X 25 mm

Chaînage	Diamètre (mm)	Longueur (m)	Type	Empierrement
0 + 210	2200	21	Ruisseau	40
Sommaire des quantités				
T.T.O.G. 2200 mm			m	21
Empierrement des extrémités			m ²	80

Régie des Matières Résiduelles (RMR)

Hébertville-Station

ESTIMATION PRÉLIMINAIRE D'AVANT-PROJET

Construction d'un chemin d'accès - LET

Du km 0 + 000 au km 3 + 660

Largeur de la surface de roulement = 8 m

Ouvrages d'art

Rev 001

Glissières de sécurité sur poteaux d'acier à 1.905 m c/c

Chaînage		Longueur		Bouts ronds (unités)
De	À	Gauche	Droit	
1 + 370	1 + 460	90	90	4
1 + 680	1 + 790	110	110	4
2 + 170	2 + 230	60	60	4
2 + 275	2 + 460	185	185	4
3 + 070	3 + 330	260	260	4
Sommaire des quantités				
Glissières d'acier sur poteaux d'acier			m.l.	1410
Bouts ronds			un.	20

Régie des Matières Résiduelles (RMR)

Hébertville-Station

ESTIMATION PRÉLIMINAIRE D'AVANT-PROJET

Construction d'un chemin d'accès - LET

Du km 0+000 au km 3+660

Largeur de la surface de roulement = 8 m

Ouvrages d'art

Panneaux de signalisation

Rev 001

Chaînage	Côté	Indication	Type de panneau	Quantité (unité)
		<i>Forfaitaire</i>		
		SOMMAIRE - TYPE DE PANNEAU		
		I-100-1		0
		I-100-2		0
		I-100-3		0
		I-110-1		0
		I-110-2		0
		I-110-3		0
		I-120-1		0
		I-200-P-3		0
		I-200-P-4		0
		I-235-P		0
		I-240-P-3		0
		I-260-1		0
		I-260-2		0
		I-350-1		0
		P-10		0
		P-70-2		0
		P-300		0
		P-310		0
		D-10-1		0
		D-110-1-D		0
		D-110-1-G		0
		D-110-2-D		0
		D-110-2-G		0
		D-110-4-D		0
		D-110-4-G		0
		D-110-5-D		0
		D-110-5-G		0
		D-130-2		0
		D-170-2		0
		D-170-3		0
		D-230-1		0
		D-230-6		0
		D-240-P-10-G		0

DESCRIPTION DU PROJET

Ce projet de chemin d'accès primaire comprend des travaux d'essouchement, de forage, de dynamitage, de drainage, de mise en forme, de pose de tuyaux de toiles ondulées, ainsi que la fabrication et la pose de la sous-fondation et de la couche de roulement.

Le projet débute au chaînage 0+000 à partir de la route 170 et se dirige ensuite vers le Sud jusqu'au chaînage 3+660.

INDEX DES FEUILLETS

PROJET RMR / HÉBERTVILLE-STATION

FEUILLET No.	DESCRIPTION
1	FRONTISPICE
2	SECTIONS TYPES
3	PLAN ET PROFIL DU Km 0+000 @ 1+000
4	PLAN ET PROFIL DU Km 1+000 @ 2+000
5	PLAN ET PROFIL DU Km 2+000 @ 3+000
6	PLAN ET PROFIL DU Km 3+000 @ 3+660

CHEMIN D'ACCÈS PRIMAIRE RÉGIE DES MATIÈRES RÉSIDUELLES LAC-SAINT-JEAN HÉBERTVILLE-STATION PLANS ET PROFILS PRÉLIMINAIRES



RMR

Régie des matières résiduelles
du Lac-Saint-Jean

NOTES PARTICULIÈRES

NOTE #1

La nature des sols indiqués provient d'observations oculaires prises sur le terrain. Aucun sondage géotechnique n'a été effectué le long de ce chemin d'accès.

NOTE #2

L'élévation du profil projeté apparaissant sur les plans représente l'élévation de l'infrastructure du chemin.

NOTE #3

Les données d'élévation du terrain naturel apparaissant sur les plans proviennent du laser aéroporté (LiDAR) fourni par le client.

No.	DATE	RÉVISION	PAR
001	13/06/2021	DES PRÉLIMINAIRES	S.P.
002	13/07/2021	PLAN PRÉLIMINAIRE	S.P.
CONCEPTEUR :		SERGE LACHANCE	
DÉSIGNATEUR :		BENOIT HARVIN	
VÉRIFICATEUR :		LAURENT PELLETIER Ing.É.M.S.	
		100, rue Quatre-vingt-neuf 1000 St-Jean Lac-Saint-Jean (Québec) J3B 0P7 Téléphone: (514) 853-1000 Télécopieur: (514) 853-1001	
		R. O. P. R. T. H. E. M. I. E. S. S. A. S.	
IDENTIFIANT DU PROJET		1	6
1,1682-10,1			

SECTIONS TYPES



3075, ch. de Quatre-Bouquets
Suite 013
Sainte-Foy (Québec)
Canada, G1W 4P4
Téléphone: (418) 654-9622
Télécopieur: (418) 654-9623

FORCHEMEX inc.

LÉGENDE

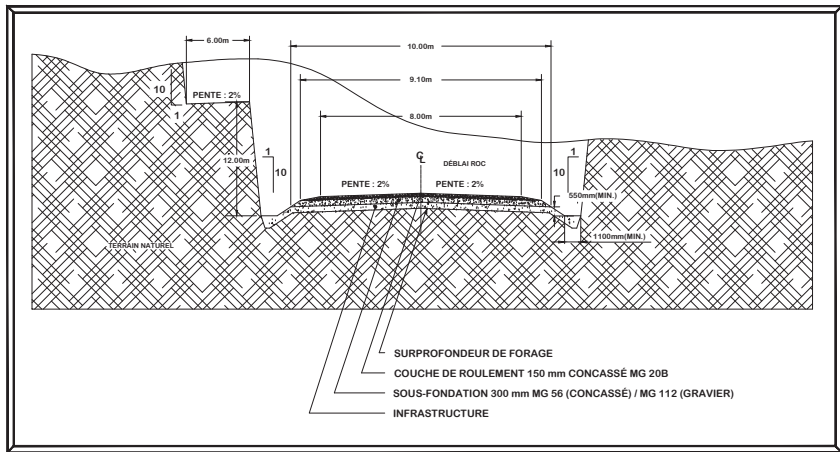
COURBE:

- POINT D'INTERSECTION (P.I.) :
- ANGLE D'INTERSECTION (P.I.) :
- RAYON DE COURBURE : R
- TANGENTE : Tg
- BISSECTRICE : E
- LONGUEUR DE LA COURBE : LC
- COMMENCEMENT DE LA COURBE : CC
- FIN DE LA COURBE : FC

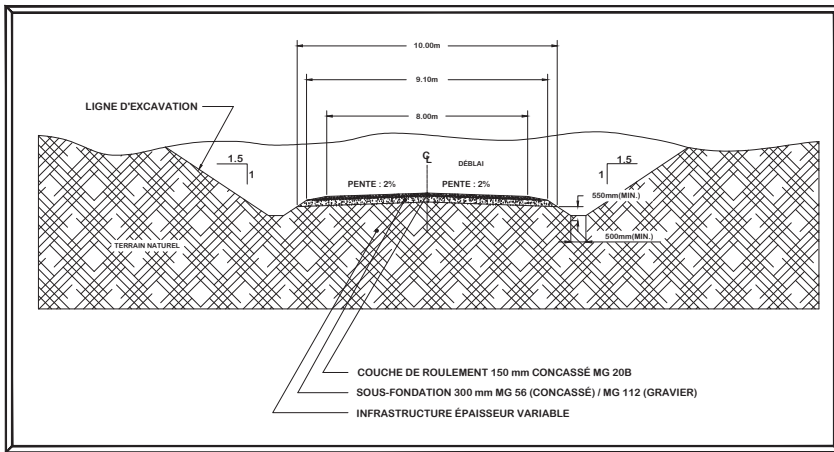
PROFIL:

- TERRAIN NATUREL CENTRE :
- TERRAIN NATUREL GAUCHE :
- TERRAIN NATUREL EXT. GAUCHE :
- TERRAIN NATUREL DROIT :
- TERRAIN NATUREL EXT. DROIT :
- PROJETÉ AU CENTRE :
- RUISSEAU :
- REPÈRE DE NIVELLEMENT :
- REPÈRE DES POINTS D'INTERSECTION :
- REPÈRE DES SONDAGES :
- MULTIPLAQUES GALVANISÉES : MPG
- PONCEAU D'ACIER ONDULÉ (CITAC) :

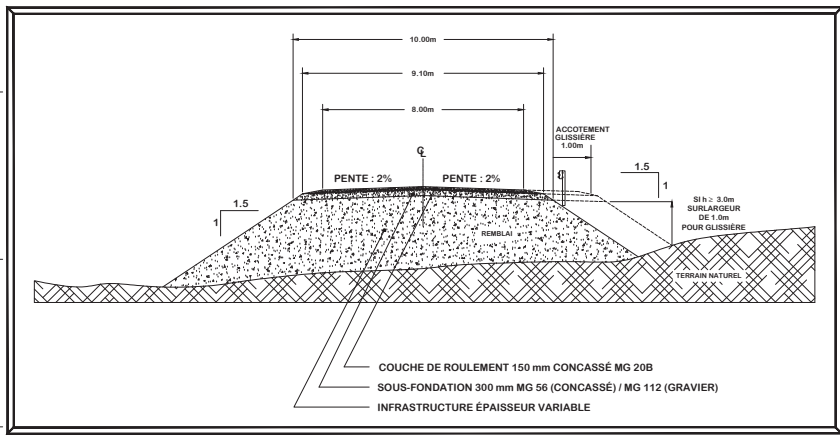
DIVERS GAUCHES
DIVERS DROITS
DIVERS POINTS



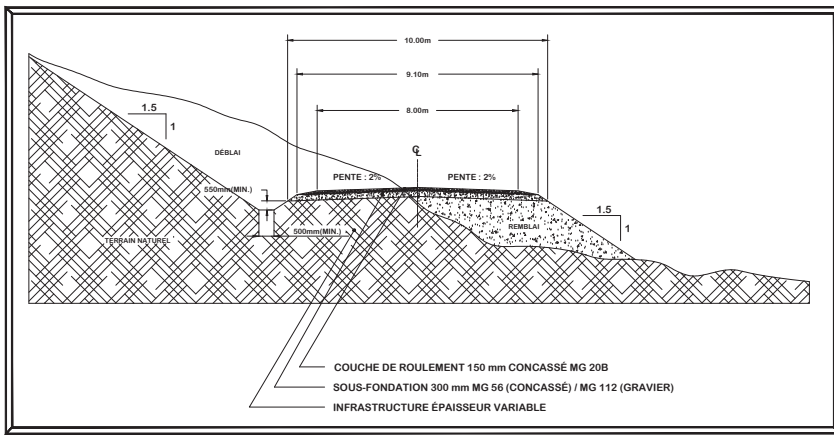
DÉBLAI 1 ère CLASSE (ROC)



DÉBLAI 2 ième CLASSE



REMBLAI



REMBLAI-DÉBLAI

REMARQUES:

NOTES: *1-ÉLEVATION PAR RAPPORT AU LASER AÉROPORTÉ.

NO	DATE	RÉVISIONS	PAR	APP
001	11-12-2012	POUR PRÉLIMINAIRE	DLH	L.P.
000	17-06-2011	POUR PRÉLIMINAIRE	SIL	L.P.

PLAN & PROFIL

TITRE:

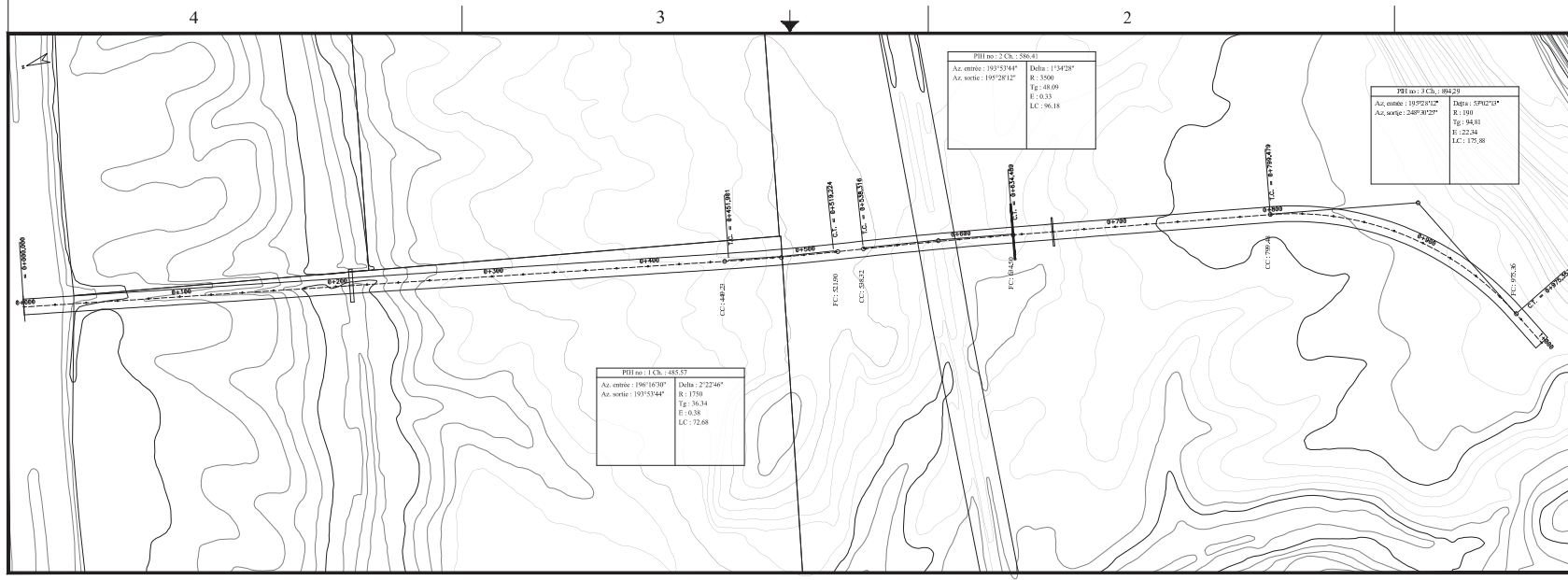
**RÉGIE DES MATIÈRES RÉSIDUELLES
DU LAC-ST-JEAN**

DESSINÉ PAR Barth Harvey	APPROUVÉ PAR Laurent Pelletier
CONÇU PAR Laurent Pelletier	RÉVISIONNABLE OPÉRATION

ÉCHELLE VER: 1:150m HOR: 1:1500m	No. FICHIER 11682-100	
PROJET 11682-101	DATE 2012-12-11	FEUILLET 2 DE 6
DESSIN No.	REV. 001	

CEDISSIN ET L'INFORMATION QUI CONTIENNT EST LA PROPRIÉTÉ DE FORCHEMEX. TOUTE REPRODUCTION OU UTILISATION SANS LE CONSENTEMENT DE LA COMPAGNIE EST INTERDITE.

CEDISS/NOTICE D'INFORMATION QU'IL CONTIENT EST LA PROPRIÉTÉ DE FORCHEMEX. TOUTE RÉPPLICATION OU TOUTE IMITATION SANS LE CONSENTEMENT DE LA COMPAGNIE EST INTERDITE.



3075, des Ombres-Harvey
 Suite 300
 Saint-Jean (Québec)
 Canada, G1W 4Y4
 Téléphone : (418) 546-9852
 Télécopieur : (418) 546-9858

FORCHEMEX

LÉGENDE

COURBE :
 POINT D'INTERSECTION (P.I.) :
 ANGLE D'INTERSECTION (P.I.) :
 RAYON DE COURBURE : R
 TANGENTE : Tg
 BISSECTRICE : E
 LONGUEUR DE LA COURBE : LC
 COMMENCEMENT DE LA COURBE : CC
 FIN DE LA COURBE : FC

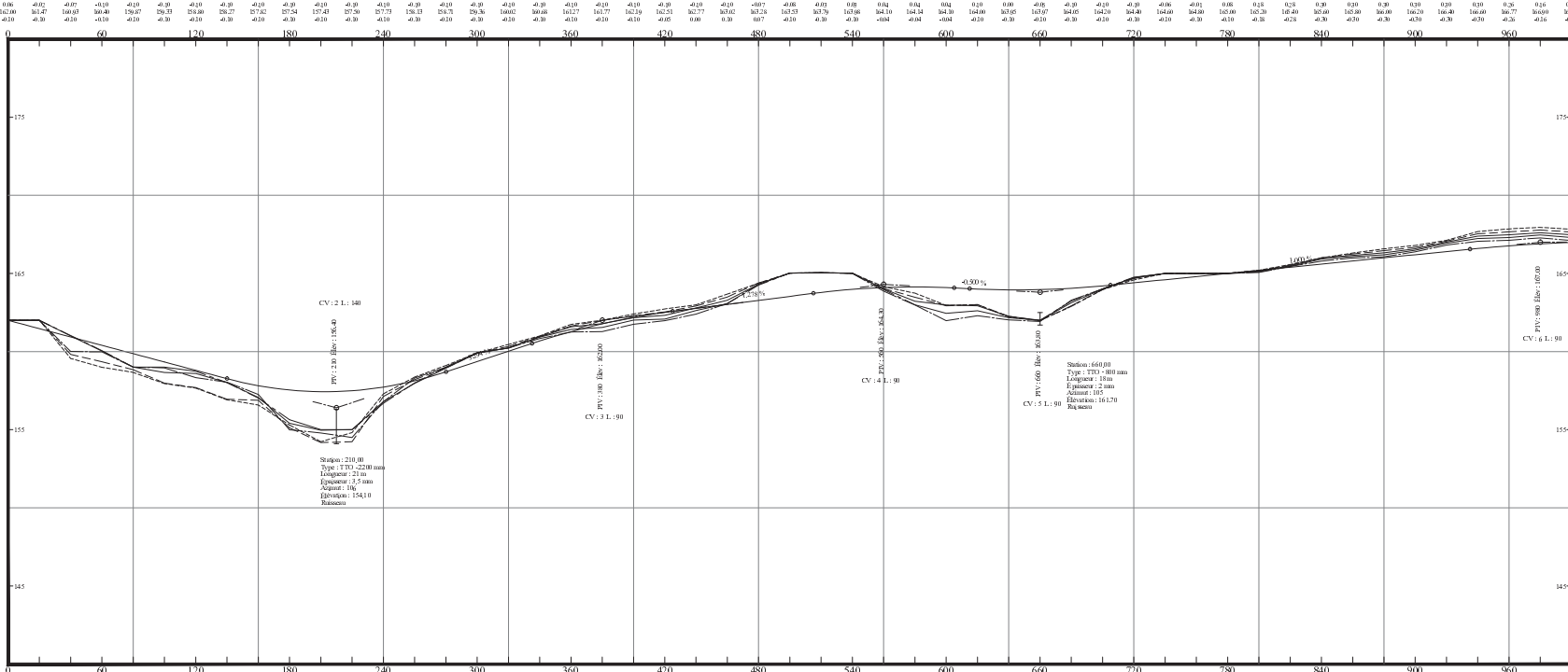
PROFIL :
 TERRAIN NATUREL CENTRE :
 TERRAIN NATUREL GAUCHE :
 TERRAIN NATUREL EXT. GAUCHE :
 TERRAIN NATUREL DROIT :
 TERRAIN NATUREL EXT. DROIT :
 PROJETÉ AU CENTRE :
 RUISSEAU :
 RÉPÈRE DE NIVELLEMENT :
 RÉFÉRENCE DES POINTS D'INTERSECTION :
 RÉPÈRE DES SONDAGES :
 MULTIPLAQUES GALVANISÉES : MPG
 PONÇON D'ACIER ONDULÉ (TFOG) :

DEVERS GAUCHE :
 BRÈCHE ALÉATOIRE (INFRASTRUCTURE) :
 DEVERS DROIT :

REMARQUES :
 NOTES : *1-ÉLÉVATION PAR RAPPORT À UN SYSTÈME D'ÉLÉVATION ARBITRAIRE

NO	DATE	RÉVISIONS	PAR	APP
001	11-12-2012	POUR PRÉLIMINAIRE	B.H.	L.P.
002	17-06-2011	POUR PRÉLIMINAIRE	S.L.	L.P.

mod. I



PLAN & PROFIL

TITRE
**RÉGIE DES MATIÈRES RÉSIDUELLES
 DU LAC-ST-JEAN**

DESIGNÉ PAR Benoît Harvey	APPROUVÉ PAR Laurent Pelletier
CONÇU PAR Laurent Pelletier	RÉVISIONS OBRATION

ÉCHELLE VER. : 1:150m No FICHER : 11682-101 plan_1d64
 HOR. : 1:1500m

PROJET 11682-101	DATE 2012-12-11	FEUILLET 3 DE 6
DESIGN No Dessin : 1	REV. 001	

161.00	161.00	161.01	161.02	161.04	161.06	161.07	161.08	161.09	161.10	161.11	161.12	161.13	161.14	161.15	161.16	161.17	161.18	161.19	161.20	161.21	161.22	161.23	161.24	161.25	161.26	161.27	161.28	161.29	161.30	161.31	161.32	161.33	161.34	161.35	161.36	161.37	161.38	161.39	161.40	161.41	161.42	161.43	161.44	161.45	161.46	161.47	161.48	161.49	161.50	161.51	161.52	161.53	161.54	161.55	161.56	161.57	161.58	161.59	161.60	161.61	161.62	161.63	161.64	161.65	161.66	161.67	161.68	161.69	161.70	161.71	161.72	161.73	161.74	161.75	161.76	161.77	161.78	161.79	161.80	161.81	161.82	161.83	161.84	161.85	161.86	161.87	161.88	161.89	161.90	161.91	161.92	161.93	161.94	161.95	161.96	161.97	161.98	161.99	162.00
--------	--------	--------	--------	--------	--------	--------	--------	--------	--------	--------	--------	--------	--------	--------	--------	--------	--------	--------	--------	--------	--------	--------	--------	--------	--------	--------	--------	--------	--------	--------	--------	--------	--------	--------	--------	--------	--------	--------	--------	--------	--------	--------	--------	--------	--------	--------	--------	--------	--------	--------	--------	--------	--------	--------	--------	--------	--------	--------	--------	--------	--------	--------	--------	--------	--------	--------	--------	--------	--------	--------	--------	--------	--------	--------	--------	--------	--------	--------	--------	--------	--------	--------	--------	--------	--------	--------	--------	--------	--------	--------	--------	--------	--------	--------	--------	--------	--------	--------	--------

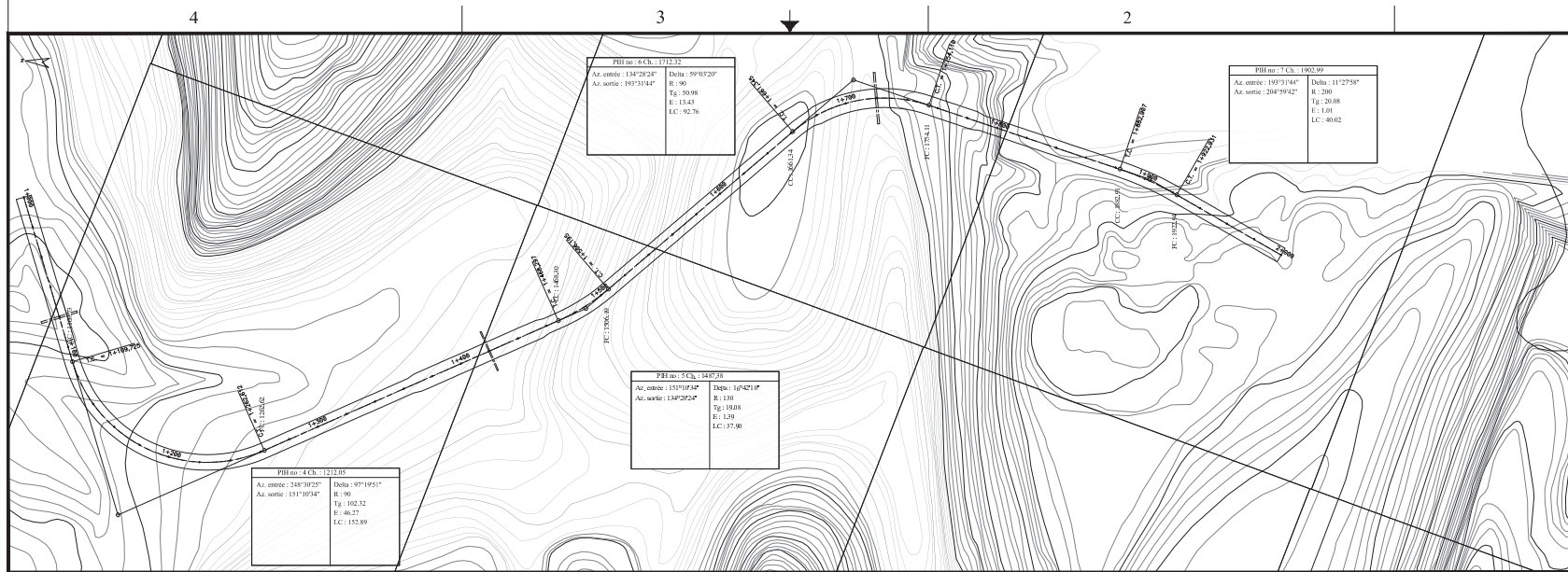
LÉGENDE

COURBE:

- POINT D'INTERSECTION (P.I.) :
- ANGLE D'INTERSECTION (P.I.) :
- RAYON DE COURBURE : R
- TANGENTE : Tg
- BISSECTRICE : E
- LONGUEUR DE LA COURBE : LC
- COMMENCEMENT DE LA COURBE : CC
- FIN DE LA COURBE : FC

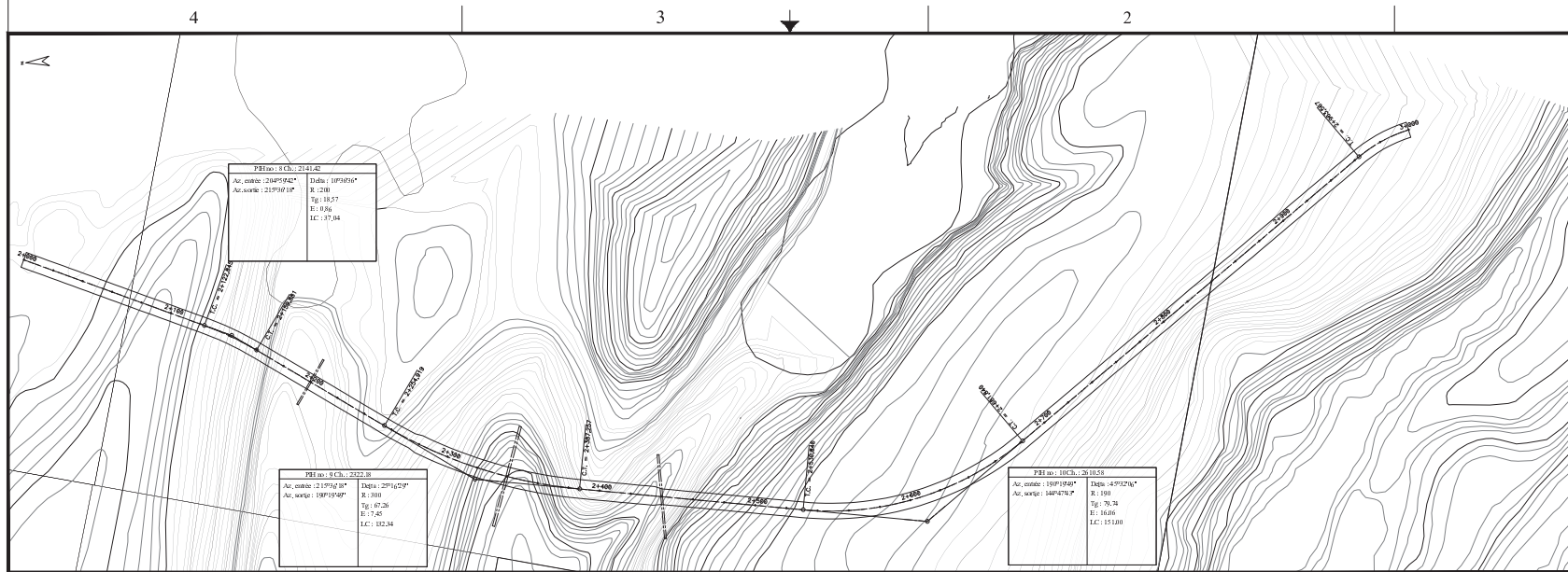
PROFIL:

- TERRAIN NATUREL CENTRE :
- TERRAIN NATUREL GAUCHE :
- TERRAIN NATUREL EXT. GAUCHE :
- TERRAIN NATUREL DROIT :
- TERRAIN NATUREL EXT. DROIT :
- PROJETÉ AU CENTRE :
- RUISSEAU :
- REPERE DE NIVELLEMENT :
- REPERE DES POINTS D'INTERSECTION :
- REPERE DES SONDAGES :
- MULTIPLAQUES GALVANISÉES : MPG
- PONÇEAU D'ACIER ONDULÉ (TTCO) :



0+00	0+02	0+07	0+10	0+20	0+30	0+34	0+38	0+43	0+48	0+53	0+58	0+63	0+68	0+73	0+78	0+83	0+88	0+93	0+98	1+03	1+08	1+13	1+18	1+23	1+28	1+33	1+38	1+43	1+48	1+53	1+58	1+63	1+68	1+73	1+78	1+83	1+88	1+93	1+98	2+03	2+08	2+13	2+18	2+23	2+28	2+33	2+38	2+43	2+48	2+53	2+58	2+63	2+68	2+73	2+78	2+83	2+88	2+93	2+98	3+03	3+08	3+13	3+18	3+23	3+28	3+33	3+38	3+43	3+48	3+53	3+58	3+63	3+68	3+73	3+78	3+83	3+88	3+93	3+98	4+03	4+08	4+13	4+18	4+23	4+28	4+33	4+38	4+43	4+48	4+53	4+58	4+63	4+68	4+73	4+78	4+83	4+88	4+93	4+98	5+03	5+08	5+13	5+18	5+23	5+28	5+33	5+38	5+43	5+48	5+53	5+58	5+63	5+68	5+73	5+78	5+83	5+88	5+93	5+98	6+03	6+08	6+13	6+18	6+23	6+28	6+33	6+38	6+43	6+48	6+53	6+58	6+63	6+68	6+73	6+78	6+83	6+88	6+93	6+98	7+03	7+08	7+13	7+18	7+23	7+28	7+33	7+38	7+43	7+48	7+53	7+58	7+63	7+68	7+73	7+78	7+83	7+88	7+93	7+98	8+03	8+08	8+13	8+18	8+23	8+28	8+33	8+38	8+43	8+48	8+53	8+58	8+63	8+68	8+73	8+78	8+83	8+88	8+93	8+98	9+03	9+08	9+13	9+18	9+23	9+28	9+33	9+38	9+43	9+48	9+53	9+58	9+63	9+68	9+73	9+78	9+83	9+88	9+93	9+98	10+03	10+08	10+13	10+18	10+23	10+28	10+33	10+38	10+43	10+48	10+53	10+58	10+63	10+68	10+73	10+78	10+83	10+88	10+93	10+98	11+03	11+08	11+13	11+18	11+23	11+28	11+33	11+38	11+43	11+48	11+53	11+58	11+63	11+68	11+73	11+78	11+83	11+88	11+93	11+98	12+03	12+08	12+13	12+18	12+23	12+28	12+33	12+38	12+43	12+48	12+53	12+58	12+63	12+68	12+73	12+78	12+83	12+88	12+93	12+98	13+03	13+08	13+13	13+18	13+23	13+28	13+33	13+38	13+43	13+48	13+53	13+58	13+63	13+68	13+73	13+78	13+83	13+88	13+93	13+98	14+03	14+08	14+13	14+18	14+23	14+28	14+33	14+38	14+43	14+48	14+53	14+58	14+63	14+68	14+73	14+78	14+83	14+88	14+93	14+98	15+03	15+08	15+13	15+18	15+23	15+28	15+33	15+38	15+43	15+48	15+53	15+58	15+63	15+68	15+73	15+78	15+83	15+88	15+93	15+98	16+03	16+08	16+13	16+18	16+23	16+28	16+33	16+38	16+43	16+48	16+53	16+58	16+63	16+68	16+73	16+78	16+83	16+88	16+93	16+98	17+03	17+08	17+13	17+18	17+23	17+28	17+33	17+38	17+43	17+48	17+53	17+58	17+63	17+68	17+73	17+78	17+83	17+88	17+93	17+98	18+03	18+08	18+13	18+18	18+23	18+28	18+33	18+38	18+43	18+48	18+53	18+58	18+63	18+68	18+73	18+78	18+83	18+88	18+93	18+98	19+03	19+08	19+13	19+18	19+23	19+28	19+33	19+38	19+43	19+48	19+53	19+58	19+63	19+68	19+73	19+78	19+83	19+88	19+93	19+98	20+03	20+08	20+13	20+18	20+23	20+28	20+33	20+38	20+43	20+48	20+53	20+58	20+63	20+68	20+73	20+78	20+83	20+88	20+93	20+98	21+03	21+08	21+13	21+18	21+23	21+28	21+33	21+38	21+43	21+48	21+53	21+58	21+63	21+68	21+73	21+78	21+83	21+88	21+93	21+98	22+03	22+08	22+13	22+18	22+23	22+28	22+33	22+38	22+43	22+48	22+53	22+58	22+63	22+68	22+73	22+78	22+83	22+88	22+93	22+98	23+03	23+08	23+13	23+18	23+23	23+28	23+33	23+38	23+43	23+48	23+53	23+58	23+63	23+68	23+73	23+78	23+83	23+88	23+93	23+98	24+03	24+08	24+13	24+18	24+23	24+28	24+33	24+38	24+43	24+48	24+53	24+58	24+63	24+68	24+73	24+78	24+83	24+88	24+93	24+98	25+03	25+08	25+13	25+18	25+23	25+28	25+33	25+38	25+43	25+48	25+53	25+58	25+63	25+68	25+73	25+78	25+83	25+88	25+93	25+98	26+03	26+08	26+13	26+18	26+23	26+28	26+33	26+38	26+43	26+48	26+53	26+58	26+63	26+68	26+73	26+78	26+83	26+88	26+93	26+98	27+03	27+08	27+13	27+18	27+23	27+28	27+33	27+38	27+43	27+48	27+53	27+58	27+63	27+68	27+73	27+78	27+83	27+88	27+93	27+98	28+03	28+08	28+13	28+18	28+23	28+28	28+33	28+38	28+43	28+48	28+53	28+58	28+63	28+68	28+73	28+78	28+83	28+88	28+93	28+98	29+03	29+08	29+13	29+18	29+23	29+28	29+33	29+38	29+43	29+48	29+53	29+58	29+63	29+68	29+73	29+78	29+83	29+88	29+93	29+98	30+03	30+08	30+13	30+18	30+23	30+28	30+33	30+38	30+43	30+48	30+53	30+58	30+63	30+68	30+73	30+78	30+83	30+88	30+93	30+98	31+03	31+08	31+13	31+18	31+23	31+28	31+33	31+38	31+43	31+48	31+53	31+58	31+63	31+68	31+73	31+78	31+83	31+88	31+93	31+98	32+03	32+08	32+13	32+18	32+23	32+28	32+33	32+38	32+43	32+48	32+53	32+58	32+63	32+68	32+73	32+78	32+83	32+88	32+93	32+98	33+03	33+08	33+13	33+18	33+23	33+28	33+33	33+38	33+43	33+48	33+53	33+58	33+63	33+68	33+73	33+78	33+83	33+88	33+93	33+98	34+03	34+08	34+13	34+18	34+23	34+28	34+33	34+38	34+43	34+48	34+53	34+58	34+63	34+68	34+73	34+78	34+83	34+88	34+93	34+98	35+03	35+08	35+13	35+18	35+23	35+28	35+33	35+38	35+43	35+48	35+53	35+58	35+63	35+68	35+73	35+78	35+83	35+88	35+93	35+98	36+03	36+08	36+13	36+18	36+23	36+28	36+33	36+38	36+43	36+48	36+53	36+58	36+63	36+68	36+73	36+78	36+83	36+88	36+93	36+98	37+03	37+08	37+13	37+18	37+23	37+28	37+33	37+38	37+43	37+48	37+53	37+58	37+63	37+68	37+73	37+78	37+83	37+88	37+93	37+98	38+03	38+08	38+13	38+18	38+23	38+28	38+33	38+38	38+43	38+48	38+53	38+58	38+63	38+68	38+73	38+78	38+83	38+88	38+93	38+98	39+03	39+08	39+13	39+18	39+23	39+28	39+33	39+38	39+43	39+48	39+53	39+58	39+63	39+68	39+73	39+78	39+83	39+88	39+93	39+98	40+03	40+08	40+13	40+18	40+23	40+28	40+33	40+38	40+43	40+48	40+53	40+58	40+63	40+68	40+73	40+78	40+83	40+88	40+93	40+98	41+03	41+08	41+13	41+18	41+23	41+28	41+33	41+38	41+43	41+48	41+53	41+58	41+63	41+68	41+73	41+78	41+83	41+88	41+93	41+98	42+03	42+08	42+13	42+18	42+23	42+28	42+33	42+38	42+43	42+48	42+53	42+58	42+63	42+68	42+73	42+78	42+83	42+88	42+93	42+98	43+03	43+08	43+13	43+18	43+23	43+28	43+33	43+38	43+43	43+48	43+53	43+58	43+63	43+68	43+73	43+78	43+83	43+88	43+93	43+98	44+03	44+08	44+13	44+18	44+23	44+28	44+33	44+38	44+43	44+48	44+53	44+58	44+63	44+68	44+73	44+78	44+83	44+88	44+93	44+98	45+03	45+08	45+13	45+18	45+23	45+28	45+33	45+38	45+43	45+48	45+53	45+58	45+63	45+68	45+73	45+78	45+83	45+88	45+93	45+98	46+03	46+08	46+13	46+18	46+23	46+28	46+33	46+38	46+43	46+48	46+53	46+58	46+63	46+68	46+73	46+78	46+83	46+88	46+93	46+98	47+03	47+08	47+13	47+18	47+23	47+28	47+33	47+38	47+43	47+48	47+53	47+58	47+63	47+68	47+73	47+78	47+83	47+88	47+93	47+98	48+03	48+08	48+13	48+18	48+23	48+28	48+33	48+38	48+43	48+48	48+53	48+58	48+63	48+68	48+73	48+78	48+83	48+88	48+93	48+98	49+03	49+08	49+13	49+18	49+23	49+28	49+33	49+38	49+43	49+48	49+53	49+58	49+63	49+68	49+73	49+78	49+83	49+88	49+93	49+98	50+03	50+08	50+13	50+18	50+23	50+28	50+33	50+38	50+43	50+48	50+53	50+58	50+63	50+68	50+73	50+78	50+83	50+88	50+93	50+98	51+03	51+08	51+13	51+18	51+23	51+28	51+33	51+38	51+43	51+48	51+53	51+58	51+63	51+68	51+73	51+78	51+83	51+88	51+93	51+98	52+03	52+08	52+13	52+18	52+23	52+28	52+33	52+38	52+43	52+48	52+53	52+58	52+63	52+68	52+73	52+78	52+83	52+88	52+93	52+98	53+03	53+08	53+13	53+18	53+23	53+28	53+33	53+38	53+43	53+48	53+53	53+58	53+63	53+68	53+73	53+78	53+83	53+88	53+93	53+98	54+03	54+08	54+13	54+18	54+23	54+28	54+33	54+38	54+43	54+48	54+53	54+58	54+63	54+68	54+73	54+78	54+83	54+88	54+93	54+98	55+03	55+08	55+13	55+18	55+23	55+28	55+33	55+38	55+43	55+48	55+53	55+58	55+63	55+68	55+73	55+78	55+83	55+88	55+93	55+98	56+03	56+08	56+13	56+18	56+23	56+28	56+33	56+38	56+43	56+48	56+53	56+58	56+63	56+68	56+73	56+78	56+83	56+88	56+93	56+98	57+03	57+08	57+13	57+18	57+23	57+28	57+33	57+38	57+43	57+48	57+53	57+58	57+63	57+68	57+73	57+78	57+83	57+88	57+93	57+98	58+03	58+08	58+13	58+18	58+23	58+28	58+33	58+38	58+43	58+48	58+53	58+58	58+63	58+68	58+73	58+78	58+83	58+88	58+93	58+98	59+03</
------	------	------	------	------	------	------	------	------	------	------	------	------	------	------	------	------	------	------	------	------	------	------	------	------	------	------	------	------	------	------	------	------	------	------	------	------	------	------	------	------	------	------	------	------	------	------	------	------	------	------	------	------	------	------	------	------	------	------	------	------	------	------	------	------	------	------	------	------	------	------	------	------	------	------	------	------	------	------	------	------	------	------	------	------	------	------	------	------	------	------	------	------	------	------	------	------	------	------	------	------	------	------	------	------	------	------	------	------	------	------	------	------	------	------	------	------	------	------	------	------	------	------	------	------	------	------	------	------	------	------	------	------	------	------	------	------	------	------	------	------	------	------	------	------	------	------	------	------	------	------	------	------	------	------	------	------	------	------	------	------	------	------	------	------	------	------	------	------	------	------	------	------	------	------	------	------	------	------	------	------	------	------	------	------	------	------	------	------	------	------	------	------	------	------	------	------	------	------	------	-------	-------	-------	-------	-------	-------	-------	-------	-------	-------	-------	-------	-------	-------	-------	-------	-------	-------	-------	-------	-------	-------	-------	-------	-------	-------	-------	-------	-------	-------	-------	-------	-------	-------	-------	-------	-------	-------	-------	-------	-------	-------	-------	-------	-------	-------	-------	-------	-------	-------	-------	-------	-------	-------	-------	-------	-------	-------	-------	-------	-------	-------	-------	-------	-------	-------	-------	-------	-------	-------	-------	-------	-------	-------	-------	-------	-------	-------	-------	-------	-------	-------	-------	-------	-------	-------	-------	-------	-------	-------	-------	-------	-------	-------	-------	-------	-------	-------	-------	-------	-------	-------	-------	-------	-------	-------	-------	-------	-------	-------	-------	-------	-------	-------	-------	-------	-------	-------	-------	-------	-------	-------	-------	-------	-------	-------	-------	-------	-------	-------	-------	-------	-------	-------	-------	-------	-------	-------	-------	-------	-------	-------	-------	-------	-------	-------	-------	-------	-------	-------	-------	-------	-------	-------	-------	-------	-------	-------	-------	-------	-------	-------	-------	-------	-------	-------	-------	-------	-------	-------	-------	-------	-------	-------	-------	-------	-------	-------	-------	-------	-------	-------	-------	-------	-------	-------	-------	-------	-------	-------	-------	-------	-------	-------	-------	-------	-------	-------	-------	-------	-------	-------	-------	-------	-------	-------	-------	-------	-------	-------	-------	-------	-------	-------	-------	-------	-------	-------	-------	-------	-------	-------	-------	-------	-------	-------	-------	-------	-------	-------	-------	-------	-------	-------	-------	-------	-------	-------	-------	-------	-------	-------	-------	-------	-------	-------	-------	-------	-------	-------	-------	-------	-------	-------	-------	-------	-------	-------	-------	-------	-------	-------	-------	-------	-------	-------	-------	-------	-------	-------	-------	-------	-------	-------	-------	-------	-------	-------	-------	-------	-------	-------	-------	-------	-------	-------	-------	-------	-------	-------	-------	-------	-------	-------	-------	-------	-------	-------	-------	-------	-------	-------	-------	-------	-------	-------	-------	-------	-------	-------	-------	-------	-------	-------	-------	-------	-------	-------	-------	-------	-------	-------	-------	-------	-------	-------	-------	-------	-------	-------	-------	-------	-------	-------	-------	-------	-------	-------	-------	-------	-------	-------	-------	-------	-------	-------	-------	-------	-------	-------	-------	-------	-------	-------	-------	-------	-------	-------	-------	-------	-------	-------	-------	-------	-------	-------	-------	-------	-------	-------	-------	-------	-------	-------	-------	-------	-------	-------	-------	-------	-------	-------	-------	-------	-------	-------	-------	-------	-------	-------	-------	-------	-------	-------	-------	-------	-------	-------	-------	-------	-------	-------	-------	-------	-------	-------	-------	-------	-------	-------	-------	-------	-------	-------	-------	-------	-------	-------	-------	-------	-------	-------	-------	-------	-------	-------	-------	-------	-------	-------	-------	-------	-------	-------	-------	-------	-------	-------	-------	-------	-------	-------	-------	-------	-------	-------	-------	-------	-------	-------	-------	-------	-------	-------	-------	-------	-------	-------	-------	-------	-------	-------	-------	-------	-------	-------	-------	-------	-------	-------	-------	-------	-------	-------	-------	-------	-------	-------	-------	-------	-------	-------	-------	-------	-------	-------	-------	-------	-------	-------	-------	-------	-------	-------	-------	-------	-------	-------	-------	-------	-------	-------	-------	-------	-------	-------	-------	-------	-------	-------	-------	-------	-------	-------	-------	-------	-------	-------	-------	-------	-------	-------	-------	-------	-------	-------	-------	-------	-------	-------	-------	-------	-------	-------	-------	-------	-------	-------	-------	-------	-------	-------	-------	-------	-------	-------	-------	-------	-------	-------	-------	-------	-------	-------	-------	-------	-------	-------	-------	-------	-------	-------	-------	-------	-------	-------	-------	-------	-------	-------	-------	-------	-------	-------	-------	-------	-------	-------	-------	-------	-------	-------	-------	-------	-------	-------	-------	-------	-------	-------	-------	-------	-------	-------	-------	-------	-------	-------	-------	-------	-------	-------	-------	-------	-------	-------	-------	-------	-------	-------	-------	-------	-------	-------	-------	-------	-------	-------	-------	-------	-------	-------	-------	-------	-------	-------	-------	-------	-------	-------	-------	-------	-------	-------	-------	-------	-------	-------	-------	-------	-------	-------	-------	-------	-------	-------	-------	-------	-------	-------	-------	-------	-------	-------	-------	-------	-------	-------	-------	-------	-------	-------	-------	-------	-------	-------	-------	-------	-------	-------	-------	-------	-------	-------	-------	-------	-------	-------	-------	-------	-------	-------	-------	-------	-------	-------	-------	-------	-------	-------	-------	-------	-------	-------	-------	-------	-------	-------	-------	-------	-------	-------	-------	-------	-------	-------	-------	-------	-------	-------	-------	-------	-------	-------	-------	-------	-------	-------	-------	-------	-------	-------	-------	-------	-------	-------	-------	-------	-------	-------	-------	-------	-------	-------	-------	-------	-------	-------	-------	-------	-------	-------	-------	-------	-------	-------	-------	-------	-------	-------	-------	-------	-------	-------	-------	-------	-------	-------	-------	-------	-------	-------	-------	-------	-------	-------	-------	-------	-------	-------	-------	-------	-------	-------	-------	-------	-------	-------	-------	-------	-------	-------	-------	-------	-------	-------	-------	-------	-------	-------	-------	-------	-------	-------	-------	-------	-------	-------	-------	-------	-------	-------	-------	-------	-------	-------	-------	-------	-------	-------	-------	-------	-------	-------	-------	-------	-------	-------	-------	-------	-------	-------	-------	-------	-------	-------	-------	-------	-------	-------	-------	-------	-------	-------	-------	-------	-------	-------	-------	-------	-------	-------	-------	-------	-------	-------	-------	-------	-------	-------	-------	-------	-------	-------	-------	-------	-------	-------	-------	-------	-------	-------	-------	-------	-------	-------	-------	-------	-------	-------	-------	-------	-------	-------	-------	-------	-------	-------	-------	-------	-------	-------	-------	-------	-------	-------	-------	-------	-------	-------	-------	-------	-------	-------	-------	-------	-------	-------	-------	-------	-------	-------	-------	-------	-------	-------	-------	-------	-------	-------	-------	-------	-------	-------	-------	-------	-------	-------	-------	-------	-------	-------	-------	-------	-------	-------	-------	-------	-------	-------	-------	-------	-------	-------	-------	-------	-------	-------	-------	-------	-------	-------	-------	-------	-------	-------	-------	-------	-------	-------	-------	-------	-------	-------	-------	-------	-------	-------	-------	-------	-------	-------	-------	-------	-------	-------	-------	-------	-------	-------	-------	-------	-------	-------	-------	-------	-------	-------	-------	-------	---------

CEDS ET/OU L'INFORMATION QUI CONTIENT EST LA PROPRIÉTÉ DE FORCHEMEX. TOUTE RÉPLICATION OU UTILISATION SANS LE CONSENTEMENT DE LA COMPAGNIE EST INTERDITE.



3075, ch. des Ombres-Blanches
Suite 300
Saint-Jovite (Québec)
Canada, G1W 4Y4
Téléphone: (418) 544-9682
Télécopieur: (418) 544-9683

FORCHEMEX

LÉGENDE

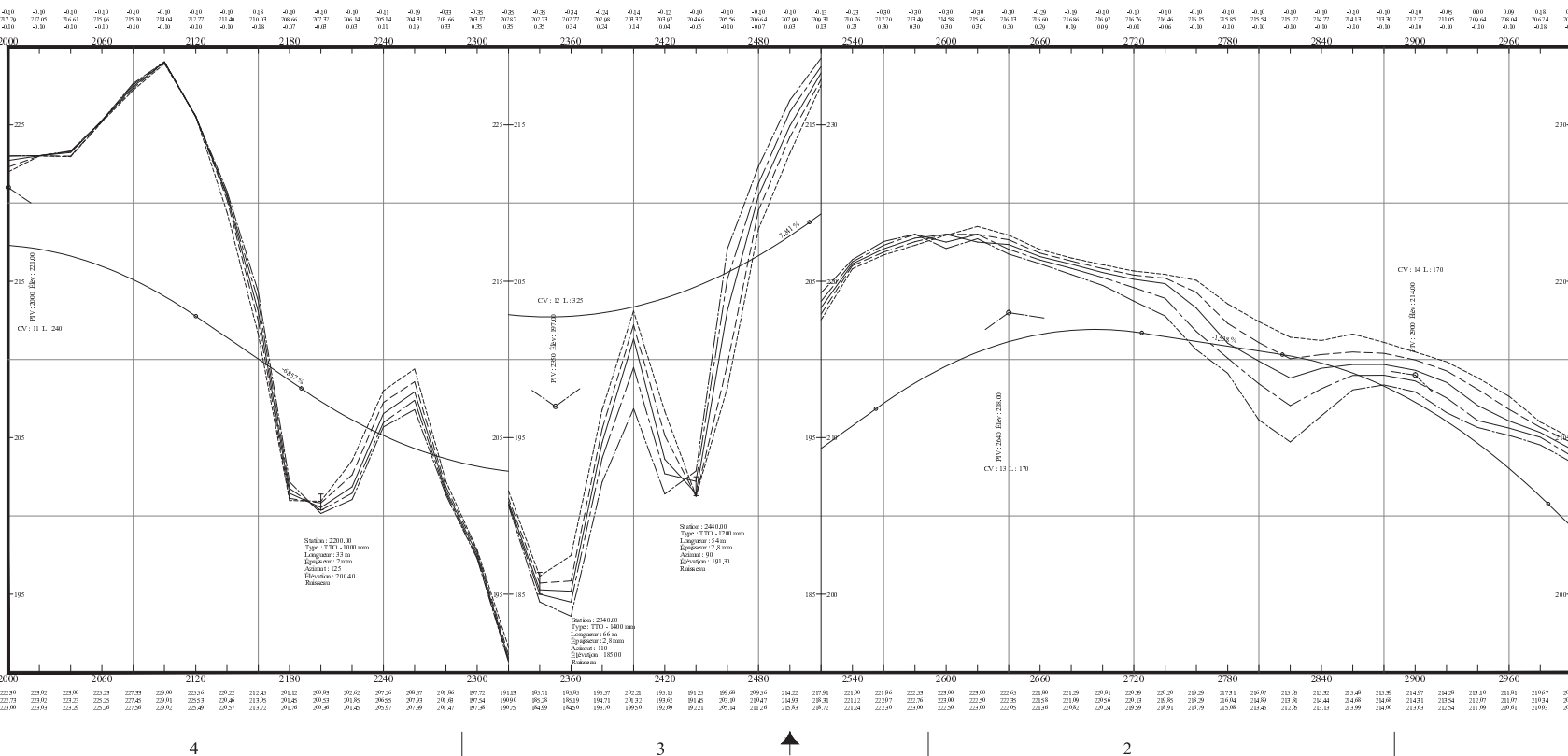
COURBE:

- POINT D'INTERSECTION (P.I.) :
- ANGLE D'INTERSECTION (P.I.) :
- RAYON DE COURBURE : R
- TANGENTE : Tg
- BISSECTRICE : E
- LONGUEUR DE LA COURBE : LC
- COMMENCEMENT DE LA COURBE : CC
- FIN DE LA COURBE : FC

PROFIL:

- TERRAIN NATUREL CENTRE :
- TERRAIN NATUREL GAUCHE :
- TERRAIN NATUREL EXT. GAUCHE :
- TERRAIN NATUREL DROIT :
- TERRAIN NATUREL EXT. DROIT :
- PROJETÉ AU CENTRE :
- RUISSEAU :
- REPERE DE NIVELLEMENT :
- REPÉRENCE DES POINTS D'INTERSECTION :
- REPERE DES SONDAGES :
- MULTIPLAQUES GALVANISÉES : MPG
- PONÇEAU D'ACIER ONDULÉ (TTOU) :

mod. 1



REMARQUES:

NOTES: *1-ÉLEVATION PAR RAPPORT A UN SYSTEME D'ÉLEVATION ARBITRAIRE

NO	DATE	RÉVISIONS	PAR	APP
001	11-12-2012	POUR PRÉLIMINAIRE	B.H.	L.P.
002	17-06-2011	POUR PRÉLIMINAIRE	S.L.	L.P.

PLAN & PROFIL

**RÉGIE DES MATIÈRES RÉSIDUELLES
DU LAC-ST-JEAN**

DESIGNÉ PAR Benoît Harvey		APPROUVÉ PAR Laurent Pelletier	
CONÇU PAR Laurent Pelletier		RESPONSABLE OPÉRATION	

ÉCHELLE 1:1682-101	VER.: 1:150m HOR.: 1:1500m	No. FICHIER 11682-101 plan_3x04
DESIGNÉ PAR Dessiné: 3	DATE 2012-12-11	FEUILLET 5 DE 6

ÉLEVATION	REVISION
185	001

A1841X391



2015, 04, 04, Québec-Bois
 Bureau 300
 1, rue de la Loi, Québec (Québec)
 Canada G1R 5P5
 Téléphone: (418) 644-8100
 Télécopieur: (418) 644-8008

Éléments

- Emprise de déboisement de la future route
- Projet LET
- Propriétés



Projet d'implantation d'un LET à Hébertville-Station

Carte générale illustrant le futur chemin d'accès au projet LET et les différentes propriétés impliquées

Carte de base : BDOT 1:30 000 feuille 220504NE
 MNT: SRTM Digital Map (avec contour)
 Équidistance des courbes: 10m

2012-04-04

1:15 000

0 125 250 500 Mètres

MTM, zone 7 (NAD83)

Projet GCF : 11882-100