

QUESTION 15 : MISE À JOUR DE LA PERTE DE MILIEUX FORESTIERS

296

DA13

Projet d'aménagement d'un lieu d'enfouissement technique à Hébertville-Station

6212-03-052

1.1 Généralités

Comme demandé, voici une mise à jour de la perte en milieu forestier afin de tenir compte du LET, de la modification du chemin d'accès au LET ainsi que de la conduite de rejet du système de traitement des eaux de lixiviation. La figure 1 présente la localisation des milieux forestiers identifiés dans la zone directement affectée par le projet (zone restreinte).

1.2 Description des milieux forestiers

1.2.1 Description du milieu

La zone d'étude est située dans la forêt mélangée de la zone tempérée nordique. Plus précisément, elle fait partie du domaine bioclimatique de la sapinière à bouleau jaune. Le paysage forestier de la sapinière à bouleau jaune de l'est se caractérise par des peuplements mélangés de résineux dominés par le sapin baumier et les bouleaux jaunes.

À plus fine échelle, la zone d'étude fait partie de l'unité de paysage régional de la plaine du lac Saint-Jean. Les forêts de la zone d'étude sont composées de peuplements mélangés (73 %), de peuplements feuillus (19 %), de peuplements résineux (8 %) ainsi que de peuplements en voie de régénération (1 %), c'est-à-dire qu'ils ne sont pas encore régénérés à la suite de la perturbation dont ils sont issus (par exemple, feu ou coupe). Un peu plus de 75 % de la forêt de la zone d'étude locale se situe dans les classes d'âge inférieures à 70 ans. Il s'agit donc d'une forêt relativement jeune dans l'ensemble.

1.2.2 Perte de milieux forestiers

La réalisation du projet nécessitera le déboisement de trois secteurs, soit la voie d'accès, la superficie du site d'enfouissement (l'accès, le bâtiment de service, le chemin de service, les cellules d'enfouissement et le système de traitement des eaux de lixiviation) et celle du tracé de l'émissaire du système de traitement des eaux de lixiviation. Le tableau 1 présente pour chacun de ces secteurs les peuplements forestiers qui seront affectés ainsi que les superficies touchées. La localisation des peuplements forestiers pour chacun des trois secteurs est présentée aux figures en annexe.

Un total de 7,66 ha sera déboisé pour la construction du chemin d'accès. L'aménagement de l'aire d'enfouissement et du système de traitement des eaux de lixiviation nécessitera le déboisement de 19,53 ha de forêt. Quant à l'émissaire du système de traitement des eaux de lixiviation, 1,12 ha devra être déboisé pour permettre sa mise en place. Pour l'ensemble du projet, la perte de milieux forestiers représente 28,25 ha.

Notez que le tronçon actuel du 9^e rang traverse déjà les zones de fourrage et de culture et qu'une partie importante de la surface de 2,03 ha qui sera affectée est déjà impactée par la présence de ce chemin.

1.3 Espèces à statut particulier

1.3.1 Écosystème forestier exceptionnel

Le MRNF (2011)¹ considère trois types d'écosystèmes forestiers exceptionnels : les forêts rares, les forêts anciennes ainsi que les forêts refuges d'espèces menacées ou vulnérables. À cet effet, les écosystèmes forestiers exceptionnels désignés sont protégés par la *Loi sur les forêts*. Toutefois, aucun écosystème de ce genre n'a été répertorié dans la zone d'étude (AECOM, 2013)².

1.3.2 Refuge biologique

Selon le MRNF (2011)³, les refuges biologiques sont de petites aires forestières, d'environ 2 km² en moyenne, soustraites aux activités d'aménagement forestier et dans lesquelles des habitats et des espèces sont protégés de façon permanente. Il n'y a cependant aucun refuge biologique dans l'aire d'étude (AECOM, 2013)².

1.4 Valeur écologique des milieux forestiers

La valeur écologique des peuplements forestiers de la zone d'étude a été déterminée selon la méthodologie développée et reconnue par Hydro-Québec (Nove Environnement, 1990). Cette méthode permet plus précisément l'identification des peuplements d'intérêt phytosociologique en présence. La méthodologie est bien décrite dans le rapport d'étude d'impact soumis (AECOM, 2011)⁴.

La forêt directement touchée par l'aire d'aménagement du lieu d'enfouissement technique ainsi que les tracés de la voie d'accès (tracé est) et de l'émissaire du système de traitement des eaux de lixiviation présentent sensiblement la même composition que celle de la zone d'étude et elle est essentiellement jeune (peuplements de moins de 50 ans)

Selon la méthodologie utilisée, seulement quatre peuplements d'intérêt phytosociologique ont été identifiés dans la zone d'étude. Il s'agit d'éra blières rouges pures dont la classe d'âge varie de 30 à 70 ans (voir figure 7-5 du rapport d'étude). Sur cette base, comme cela était le cas pour les composantes initiales du projet, aucun de ces peuplements d'intérêt phytosociologique n'est localisé à l'intérieur de l'emprise du lieu d'enfouissement technique ni dans celles du chemin d'accès modifié et de l'émissaire. La figure 1 avec les nouveaux éléments illustre bien ce que nous disons.

La plantation touchée par le tracé de l'émissaire n'a aucune valeur écologique ou phytosociologique. On doit plutôt parler ici d'une valeur économique ou humaine. Dans ce cas on constate que la plantation que le tracé traverse est

¹ MINISTÈRE DES RESSOURCES NATURELLES ET DE LA FAUNE (MRNF). 2011. *Les écosystèmes forestiers exceptionnels : éléments clés de la diversité biologique du Québec*. Gouvernement du Québec. Page consultée le 5 mai 2011 [En ligne]. Adresse URL : <http://www.mrnf.gouv.qc.ca/forets/connaissances/connaissances-ecosystemes.jsp>

² AECOM. 2013. *Projet d'aménagement du lieu d'enfouissement technique de la Régie des matières résiduelles du Lac-Saint-Jean situé à Hébertville-Station – Étude d'impact sur l'environnement – Évaluation environnementale d'une variante du chemin d'accès et des travaux de dynamitage*. 82 p. + annexes.

³ MINISTÈRE DES RESSOURCES NATURELLES ET DE LA FAUNE (MRNF). 2011c. *Les refuges biologiques : des forêts mûres ou surannées représentatives du patrimoine forestier du Québec*. Gouvernement du Québec. Page consultée le 5 mai 2011 [En ligne]. Adresse URL : <http://www.mrnf.gouv.qc.ca/forets/amenagement/amenagement-objectifs-refuges.jsp>

⁴ AECOM. 2011. *Projet d'aménagement du lieu d'enfouissement technique de la Régie des matières résiduelles du Lac-Saint-Jean situé à Hébertville-Station – Étude d'impact sur l'environnement*. 256 p. + annexes.

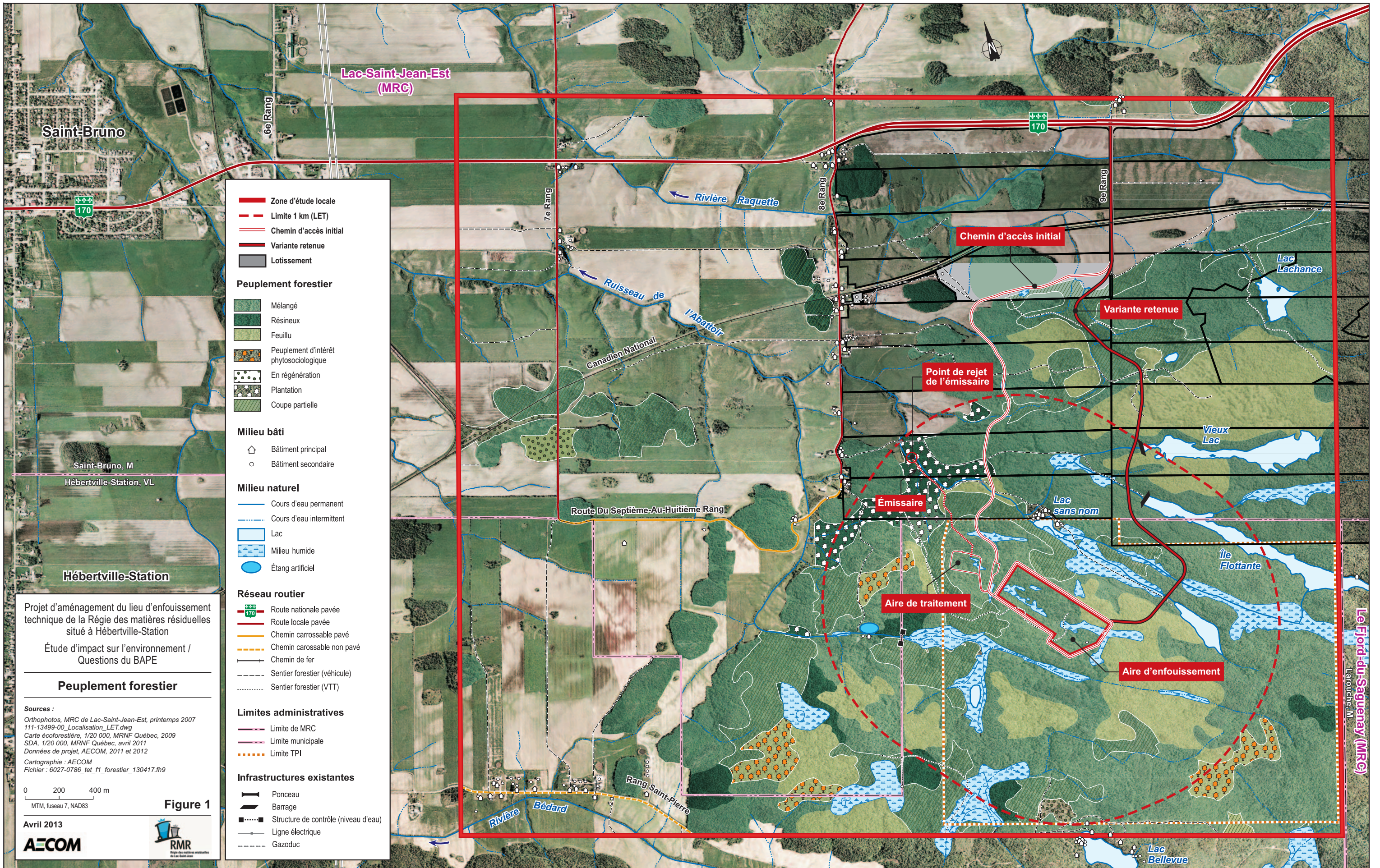
d'envergure considérable (30 ha). L'emprise du tracé n'affectera que 0,4 ha, soit environ 1 % de la superficie totale. Une compensation financière est à prévoir.

Tableau 1 Identification et surface de peuplements forestiers perdue

Peuplements		Surface affectée selon l'infrastructure (ha)			TOTAL (ha)
Nomenclature	Abréviation	Voie d'accès	Site	Émissaire	
Fourrage	Fourrage	0,724			0,724
Culture	Culture	<u>1,309</u>	-	-	1,309
Sous total (fourrage et culture)		2,032	0,000	0,000	2,032
Plantation de résineux indistincts	RZ			0,413	0,413
Peupleraie à peupliers indistincts	PEPE			0,061	0,061
Peupleraie à peupliers indistincts et érables rouges avec sapins baumiers	PEEOSB	0,485			0,485
Sapinière à sapins baumiers et résineux indéterminés avec bouleaux à papier	SBRXBP	0,804			0,804
Peupleraie à peupliers indistincts et feuillus indéterminés avec sapins baumiers	PEFXSB	1,570			1,570
Feuillus indéterminés	FXFX	0,617			0,617
Érablière à érables rouges avec peupliers indistincts	EOPE	0,253			0,253
Érablière à érables rouges avec feuillus indéterminés	EOFX	0,327			0,327
Peupleraie à peupliers indistincts et bouleaux à papier avec sapins baumiers	PEBPSB	0,478	2,894		3,372
Bétulaie à bouleaux à papier et feuillus indéterminés avec sapins baumiers	BPFXSB	0,544			0,544
Bétulaie à bouleaux à papier et feuillus indéterminés avec résineux indéterminés	BPFXRX	0,667			0,667
Résineux indéterminé avec épinette noire	RXEN (CIP - RS38 avec aulnes)	0,030			0,030
Sapinière à sapins baumiers avec bouleaux à papier	SBSBBP	0,978			0,978
Peupleraie à peupliers indistincts avec érables rouges	PEEO	0,877	1,634		2,511
Pessière à épinettes noires ou rouges et sapins baumiers avec érables rouges	EPSBEO		9,968	0,360	10,328
Érablière à érables rouges et peupliers avec sapins baumiers	EOPESB		4,309		4,309
Érablière à érables rouges et bouleaux à papier avec sapins baumiers	EOBPSB		0,006	0,283	0,289
Aulnaie	AL	<u>0,030</u>	<u>1,142</u>	-	1,172
Sous-total (peuplements forestiers)		<u>7,659</u>	<u>19,953</u>	<u>1,117</u>	<u>28,255</u>
TOTAL		9,691	19,953	1,117	30,287

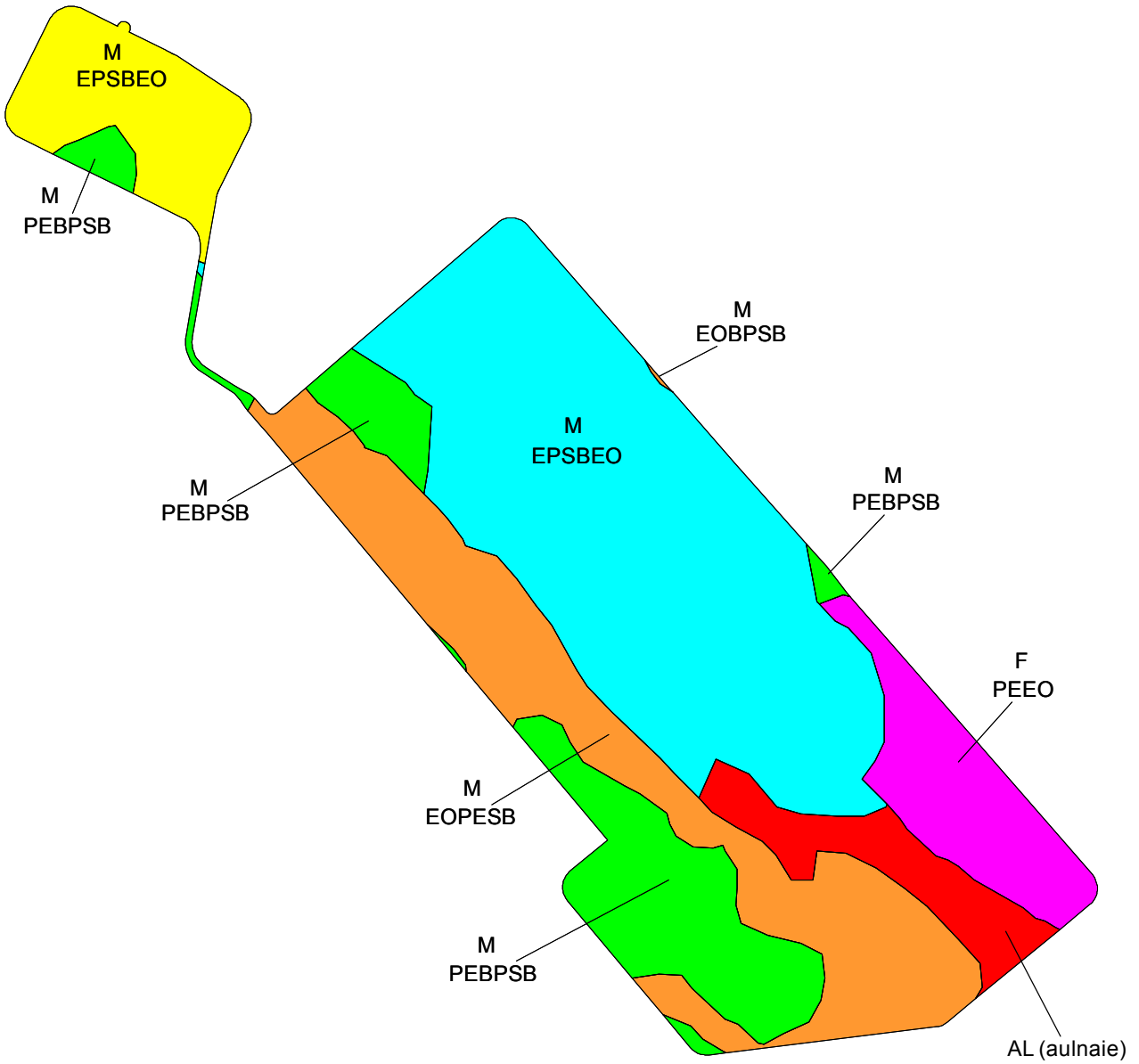
ANNEXE A

Localisation des peuplements forestiers



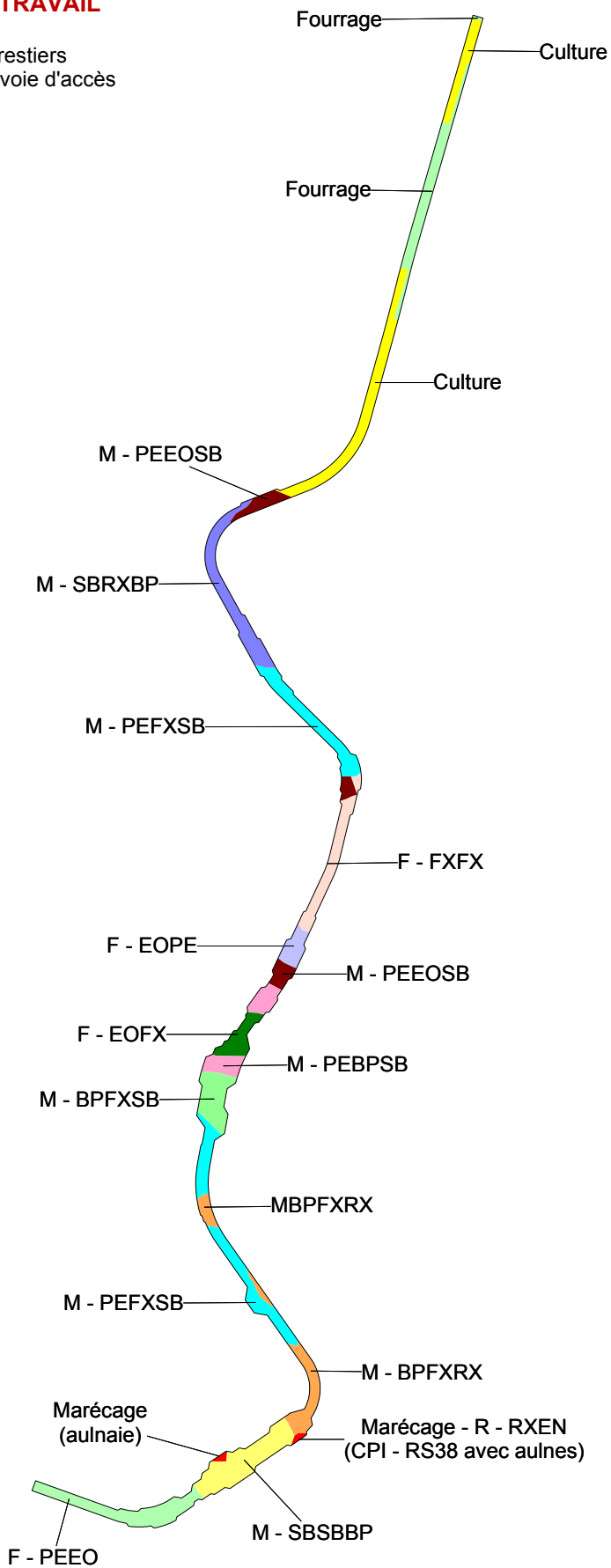
DOCUMENT DE TRAVAIL

Peuplements forestiers
dans l'emprise du L.E.T.



DOCUMENT DE TRAVAIL

Peuplements forestiers
sur le tracé Est de la voie d'accès



DOCUMENT DE TRAVAIL

Peuplements forestiers
sur le tracé de l'émissaire

