

PMGMR

**PROJET DE PMGMR DE LA CMM
SOU MIS À LA CONSULTATION PUBLIQUE**

**LES INFRASTRUCTURES DE GESTION
DES MATIÈRES RÉSIDUELLES**

**VERS UNE GESTION RESPONSABLE
DE NOTRE ENVIRONNEMENT**



Communauté métropolitaine
de Montréal

**PROJET DE PMGMR DE LA CMM
SOU MIS À LA CONSULTATION PUBLIQUE
LES INFRASTRUCTURES DE GESTION DES MATIÈRES RÉSIDUELLES**

Septembre 2003

RAPPORT RÉALISÉ SOUS LA DIRECTION DE LA COMMUNAUTÉ MÉTROPOLITAINE DE MONTRÉAL



TABLE DES MATIÈRES

Carte 4.1	Localisation des infrastructures existantes de récupération des encombrants et des matériaux secs	258
Carte 4.2	Localisation des infrastructures existantes de récupération et de traitement des RDD	260
Carte 4.3	Localisation des centres de tri des matières recyclables existants	262
Carte 4.4	Localisation des centres de compostage existants	264
Carte 4.5	Localisation des infrastructures existantes d'élimination	266
Carte 4.6	Localisation des stations d'épuration des eaux usées et répartition des volumes de boues de fosses septiques produits par secteur de la CMM	267
Carte 4.7	Localisation approximative des infrastructures de récupération des résidus encombrants (Éco-parcs)	268
Carte 4.8	Localisation approximative des dépôts permanents de RDD	269
Carte 4.9	Quantité de matières putrescibles à valoriser (2006 et 2013) par secteur de la CMM	270
Carte 4.10	Localisation approximative des infrastructures d'enfouissement sanitaire de transfert pour l'étude des impacts du transport des matières résiduelles – Variante 1	271
Carte 4.11	Besoins en capacité d'enfouissement par secteur de la CMM (2010 à 2030) – Variante 2	272
Légende 4-1	Localisation des déchetteries et des parcs à conteneurs existants	257
Légende 4-2	Localisation des centres de transfert et de traitement des matières dangereuses existants	259
	Localisation des dépôts permanents de RDD existants	259
Légende 4-3	Localisation des centres de tri existants	261
Légende 4-4	Localisation des centres de compostage existants	263
Légende 4-5	Localisation des centres de transfert existants	265
	Localisation des dépôts de matériaux secs existants	265
	Localisation des lieux d'enfouissement sanitaire existants	265
Figure 4.1	Matières résiduelles gérées par le secteur municipal par personne par année (2001)	273
Figure 4.2	Performance de la collecte des matières recyclables (2001)	274

Figure 4.3	Répartition des unités d'occupation desservies par la collecte sélective porte-à-porte	275
Figure 4.4	Performance des collectes de matières putrescibles (2001)	276
Figure 4.5	Performance des collectes de résidus domestiques dangereux de la CMM (2001)	277
Figure 4.6	Quantité de matières gérées par le secteur municipal et éliminées par personne selon le lieu d'enfouissement (2001)	278
Figure 4.7	Coût à la tonne de matières résiduelles gérées par les municipalités en 2001	279
Figure 4.8	Coût global par unité d'occupation des principales collectes municipales en 2001	280
Figure 4.9	Coût à la tonne de la collecte des matières recyclables (2001)	281
Figure 4.10	Coût par unité d'occupation des collectes porte-à-porte de matières recyclables (2001)	282
Figure 4.11	Coût à la tonne des collectes de matières putrescibles (2001)	283
Figure 4.12	Coût à la tonne des collectes de résidus domestiques dangereux (2001)	284
Figure 4.13	Taux de récupération atteint par organisation municipale en 2001	285
Figure 4.14	Évolution des quantités anticipées de matières résiduelles récupérées – CMM	286
Figure 4.15	Évolution des taux de récupération anticipés – CMM	287
Figure 4.16	Évolution des quantités anticipées de matières recyclables récupérées – CMM	288
Figure 4.17	Évolution des taux anticipés de récupération des matières recyclables – CMM	289
Figure 4.18	Évolution des quantités anticipées de matières putrescibles récupérées – CMM	290
Figure 4.19	Évolution des taux anticipés de récupération des matières putrescibles – CMM	291
Figure 4.20	Évolution des quantités anticipées de résidus domestiques dangereux récupérés – CMM	292
Figure 4.21	Évolution des taux anticipés de récupération des résidus domestiques dangereux – CMM	293
Figure 4.22	Évolution des quantités anticipées de textiles et des résidus encombrants – CMM	294
Figure 4.23	Évolution des taux anticipés de récupération des textiles et des résidus encombrants – CMM	295
Figure 4.24	Évolution des quantités anticipées de déchets ultimes destinés à l'élimination – CMM	296



PRÉSENTATION

Le présent document réunit différentes cartes et figures auxquelles le chapitre 4 du PMGMR fait référence.

Le lecteur y trouvera notamment illustrée spatialement une série de données se rapportant aux infrastructures de gestion des matières résiduelles existantes ou requises pour la mise en œuvre du PMGMR : centres de tri, centres de compostage, centres de transfert, infrastructures de récupération des encombrants, stations d'épuration des eaux, dépôts permanents, lieux d'enfouissement sanitaire, déchetteries, parcs à conteneurs.

Légende 4-1 Localisation des déchetteries et des parcs à conteneurs existants

Nom de l'infrastructure ou de l'exploitant	Correspondance avec la carte	Nom de l'infrastructure ou de l'exploitant	Correspondance avec la carte
Déchetteries			
Éco-centre Mirabel (secteur Saint-Scholastique)	1	Site de récupération des matériaux secs de L'Assomption	17
Éco-centre Mirabel (secteur Saint-Canut)	2	Site de dépôt des matériaux secs Louvain de Repentigny	18
Éco-centre Mirabel (secteur Saint-Augustin)	3	Dépôt municipal des matériaux secs de Terrebonne	19
Éco-centre Mirabel (secteur Saint-Janvier)	4	Dépôt municipal des matériaux secs de Sainte-Anne-des-Plaines	20
Centre de Multirecyclage de la Ville de Sainte-Thérèse	5	Dépôt municipal des matériaux secs de Saint-Eustache	21
Éco-centre Rosemère	6	Dépôt municipal des matériaux secs de Deux-Montagnes	22
Centre de dépôt de la Ville de Blainville	7	Aires de réception des matériaux secs de Laval (dépôt Cunard)	23
Éco-centre d'Eadie	8	Aires de réception des matériaux secs de Laval (dépôt Dagenais)	24
Éco-centre de la Côte-des-Neiges	9	Site de disposition des CRD de Kirkland	25
Éco-centre de la Petite-Patrie	10	Dépôt à rebuts de Dorval	26
Éco-centre L'Acadie	11	Dépôt municipal des matériaux secs de Côte-Saint-Luc	27
Éco-centre de Saint-Michel	12	Cours de voirie : Ville-Marie	28
Éco-centre de Rivière-des-Prairies	13	Cours de voirie : Plateau Mont-Royal / Centre-Sud n° 1	29
Éco-centre Matrec Saint-Hubert	14	Cours de voirie : Plateau Mont-Royal / Centre-Sud n° 2	30
Dépôt municipal de Westmount	15	Cours de voirie : Mercier / Hochelaga / Maisonneuve	31
Déchetterie Contrecoeur	16	Dépôt municipal des matériaux secs de Varennes	32
Poste des citoyens du Centre de tri Transit	37	Dépôt municipal des matériaux secs de Saint-Amable	33
		Dépôt municipal des matériaux secs de Sainte-Julie	34
		Dépôt municipal des matériaux secs d'Otterburn Park	35
		Dépôt municipal des matériaux secs de Chambly	36
		Dépôt municipal des matériaux secs de Sainte-Catherine	38
		Dépôt municipal des matériaux secs de Saint-Constant	39
		Dépôt municipal des matériaux secs de Beauharnois	40

En référence à la carte 4-1



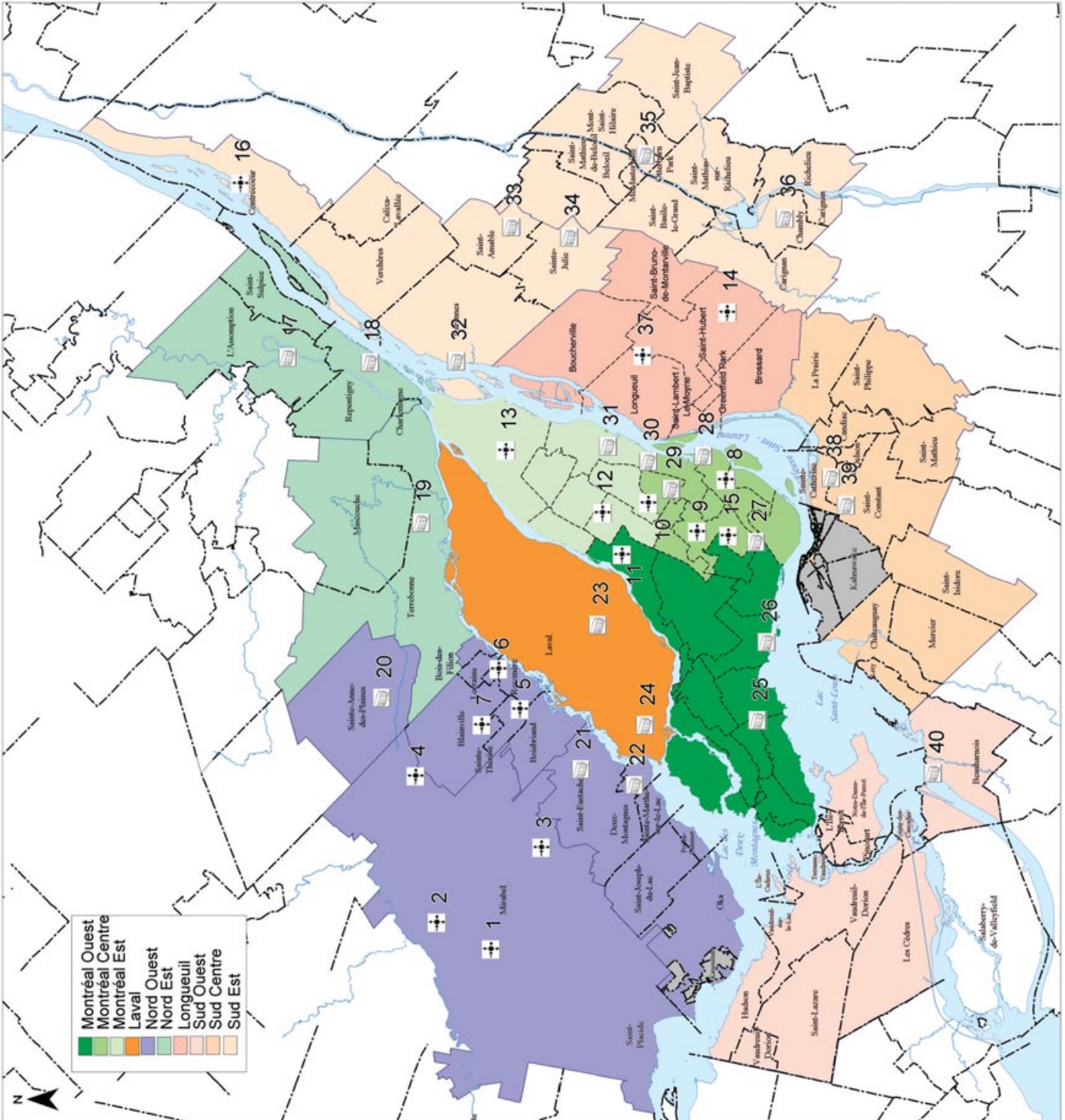
Communauté métropolitaine de Montréal

LÉGENDE

Infrastructures existantes

Déchetteries

Parc à conteneurs



Préparé par:



En collaboration avec

Projet de Plan métropolitain de gestion des matières résiduelles

Titre :

Localisation des infrastructures existantes de récupération des encombrants et des matériaux secs

Date : 5 juin 2003

Carte 4-1



Localisation des dépôts permanents de RDD existants

Nom de l'infrastructure ou de l'exploitant	Correspondance avec la carte
Éco-centre Mirabel (secteur Saint-Scholastique)	1
Éco-centre Mirabel (secteur Saint-Canut)	2
Éco-centre Mirable (secteur Saint-Augustin)	3
Éco-centre Mirabel (secteur Saint-Janvier)	4
Centre de Multirecyclage de Sainte-Thérèse	5
Éco-centre Rosemère	6
Centre de dépôt de Blainville	7
Éco-centre d'Eadie	8
Éco-centre de la Côte-des-Neiges	9
Éco-centre de la Petite-Patrie	10
Éco-centre L'Acadie	11
Éco-centre de Saint-Michel	12
Éco-centre de Rivières-des-Prairies	13
Dépôt de RDD de la Ville de Brossard	14
Éco-centre Matrec à Saint-Hubert	15
Centre de récupération des RDD de la MRC L'Assomption	16

En référence à la carte 4-2

Légende 4-2 Localisation des centres de transfert et de traitement des matières dangereuses existants

Nom de l'infrastructure ou de l'exploitant	Correspondance avec la carte
Matrec Environnement (SITA)	1
Stablex	2
Onyx Industries (centre d'Anjou)	3
Safety Kleen	4
Onyx Industries (centre de Chambly)	5



Communauté métropolitaine
de Montréal

LÉGENDE

Infrastructures existantes

Dépôt permanent de RDD

Centre de traitement et de
transfert de matières dangereuses



Préparé par:



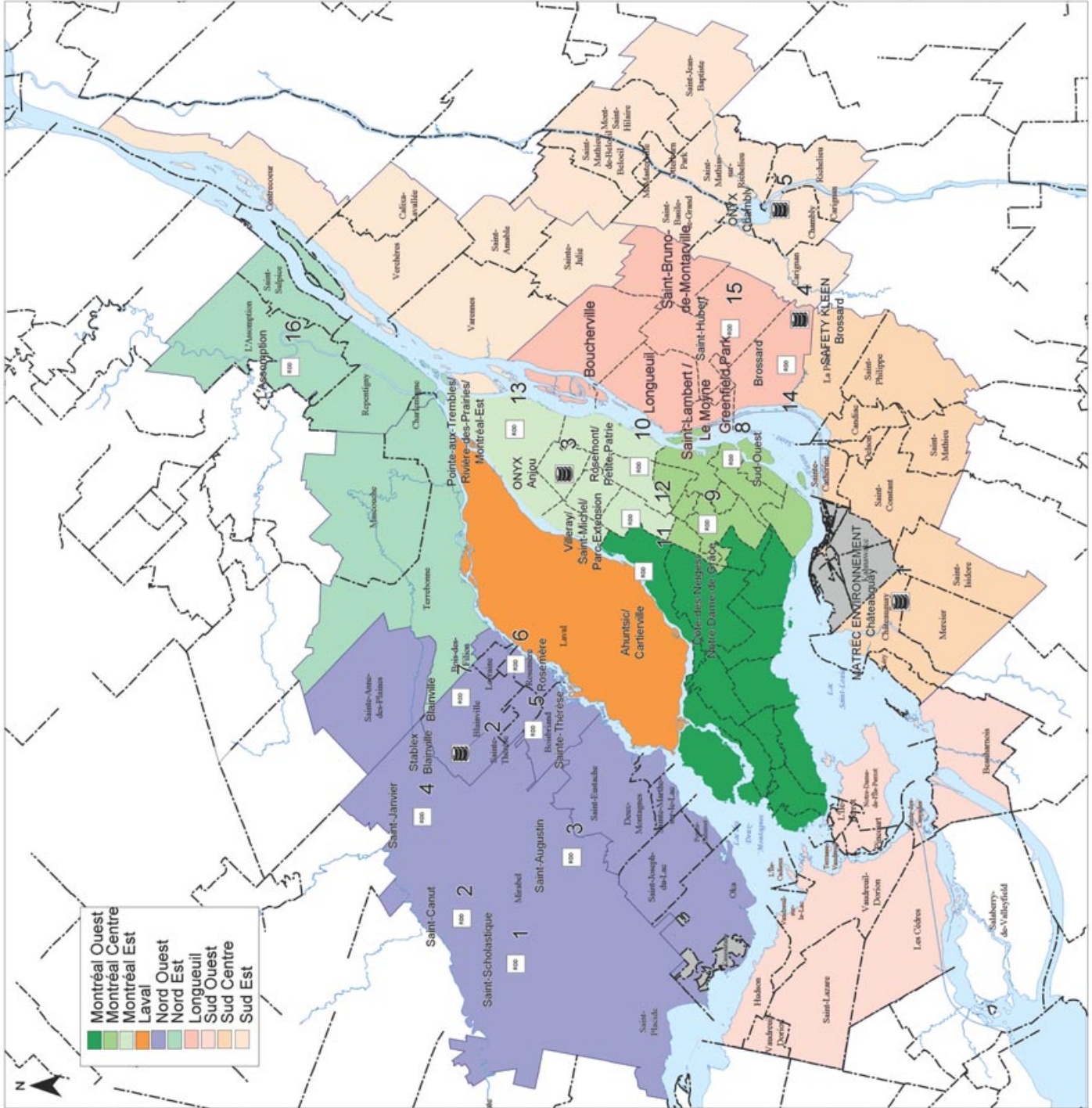
En collaboration avec

Projet de Plan métropolitain de gestion
des matières résiduelles

Titre:

Localisation des infrastructures
existantes de récupération
et de traitement des RDD

Date: 5 juin 2003 Carte 4-2



Légende 4-3 Localisation des centres de tri existants

Nom de l'infrastructure ou de l'exploitant	Correspondance avec la carte
Corporation régionale du Centre de TRI-CFER	1
Rebuts Solites Canadiens (Groupe TIRU)	2
RécupérAction Marronniers	3
Récupération Cascades	4
Matrec Transwick	5
C.T.V. Nord-Sud	6
Rebuts Solites Canadiens (Groupe TIRU)	7
Gestion environnementale Éconord (Groupe EBI)	8
Récupération Montérégie	9
Récupération NorBen (Groupe EBI)	10

En référence à la carte 4-3



Communauté métropolitaine de Montréal

LÉGENDE

Infrastructures existantes

Centre de tri des matières recyclables



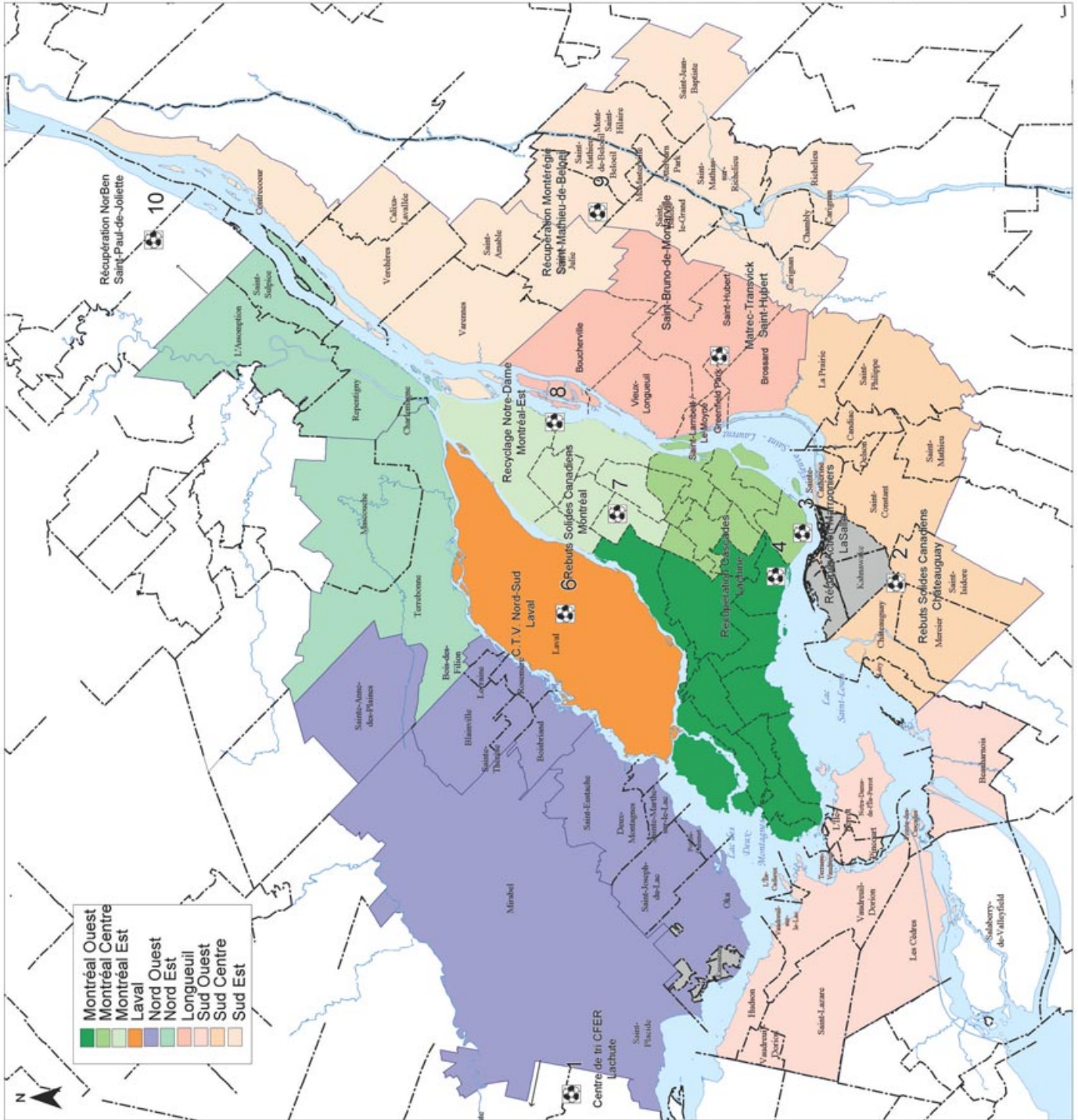
Préparé par :

Projet de Plan métropolitain de gestion des matières résiduelles

Titre :

Localisation des centres de tri des matières recyclables existants

Date : 5 juin 2003 Carte 4-3



Légende 4-4 Localisation des centres de compostage existants

Nom de l'infrastructure ou de l'exploitant	Correspondance avec la carte
Mironor	1
Régie intermunicipale Argenteuil-Deux-Montagnes	2
Centre de formation agricole de Saint-Scholastique	3
Centre de compostage de Laval	4
Services correctionnels Canada	5
Ville de Montréal (centre de la rue Notre-Dame)	6
Ville de Montréal (centre du CESM)	7
Ferme R et B Fafard	8
BFI Usine de Triage Lachenaie	9
Dépôts Rive-Nord (Groupe EBI)	10
Comporec	11

En référence à la carte 4-4



Communauté métropolitaine de Montréal

LÉGENDE

Infrastructures existantes

Centre de compostage

Préparé par :



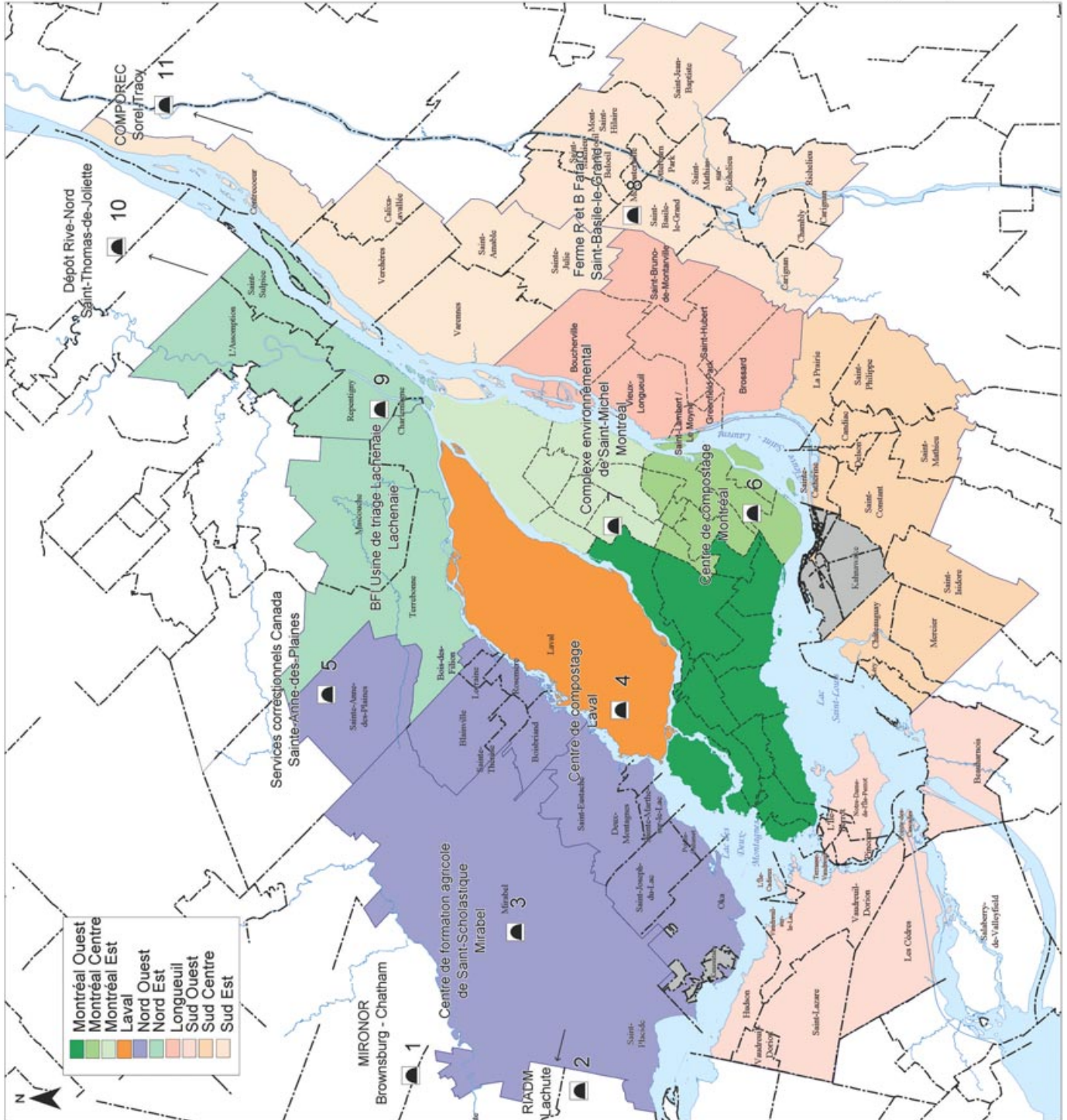
En collaboration avec

Projet de Plan métropolitain de gestion des matières résiduelles

Titre :

Localisation des centres de compostage existants

Date : 5 juin 2003 Carte 4-4



Légende 4-5 Localisation des centres de transfert existants

Nom de l'infrastructure ou de l'exploitant	Correspondance avec la carte
Centre de Tri-Transit I (Intersan)	1
Centre de transbordement Raylobec	2
RCI Environnement	3
C.T.V. Nord-Sud	4
Services Matrec	5
Centre de Tri-Transit I (Intersan)	6
Recyclage Notre-Dame (Groupe EBI)	7
Recyclage Métropolitain	8
Services Matrec	9

Localisation des dépôts de matériaux secs existants

Nom de l'infrastructure ou de l'exploitant	Correspondance avec la carte
Compagnie Meloche	1
Les Entreprises environnementales de Pierrefonds	2
Ville de Sainte-Thérèse	3
Entreprises G. Charbonneau	4
Entouissement J.M. Langlois	5
Entreprises A. Stabile et Fils	6
Gestion Matrec (site de Brossard)	7

Localisation des lieux d'enfouissement sanitaire existants

Nom de l'infrastructure ou de l'exploitant	Correspondance avec la carte
Régie intermunicipale Argenteuil-Deux-Montagnes	1
Inersan (LES Sainte-Sophie)	2
Dépôts Rive-Nord (Groupe EBI)	3
BFI Usine de Triage Lachenaie	4
Ville de Montréal (LES de la carrière Demix)	5
Ville de Montréal (LES du CESM)	6
Inersan (LES Saint-Nicéphore)	7

En référence à la carte 4-5



Communauté métropolitaine de Montréal

LÉGENDE

Infrastructures existantes

- Centre de transfert
- Dépôt de matériaux secs
- Lieu d'enfouissement sanitaire

Préparé par:

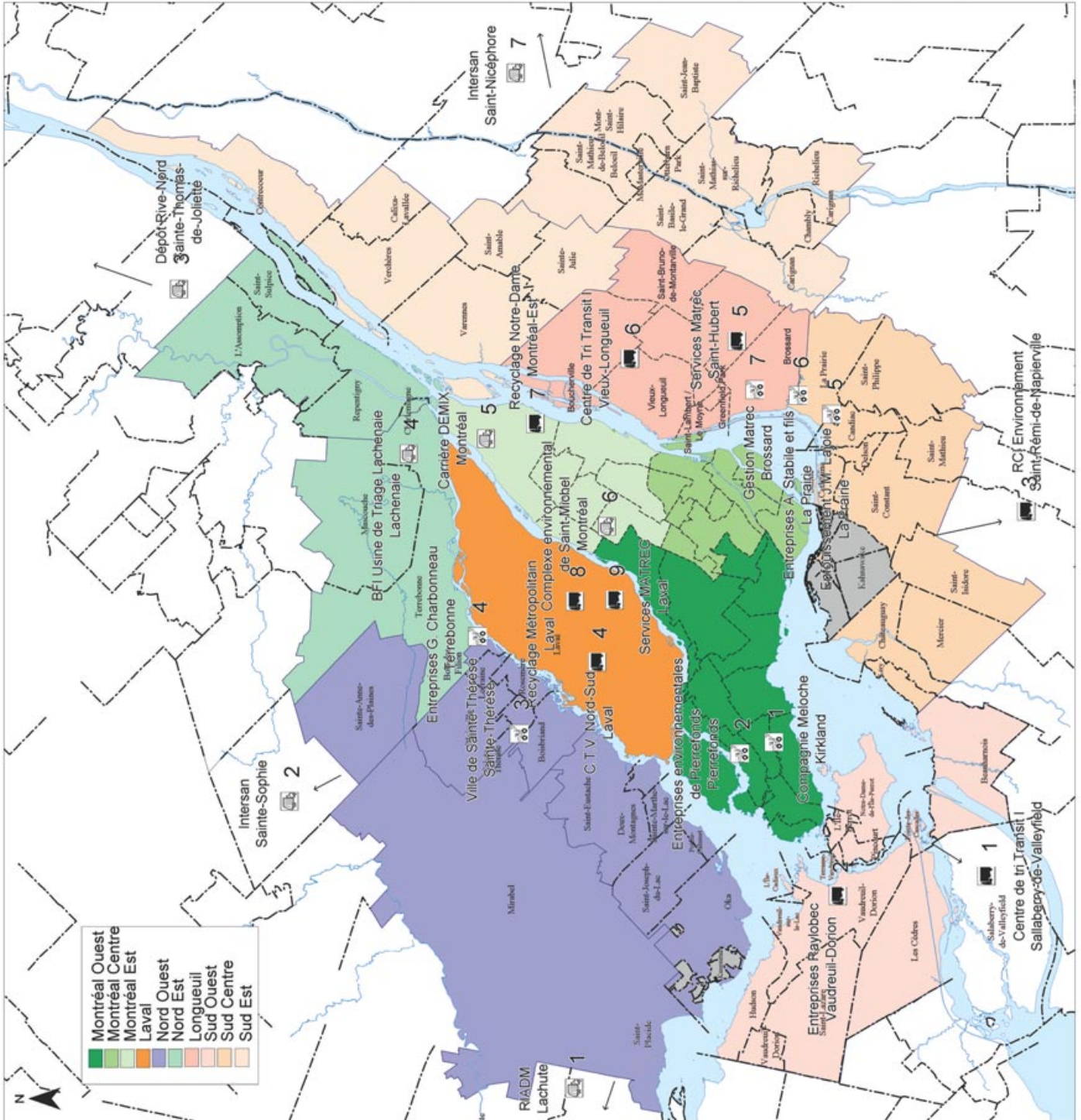


Projet de Plan métropolitain de gestion des matières résiduelles

Titre:

Localisation des infrastructures existantes d'élimination

Date : 5 juin 2003 Carte 4-5





Communauté métropolitaine de Montréal

LÉGENDE

Infrastructures existantes

Station d'épuration municipale mécanisée (21)

Station d'épuration municipale par étangs aérés (27)

Production des boues de fosses septiques

Répartition par secteur de la CMM

Préparé par :



En collaboration avec



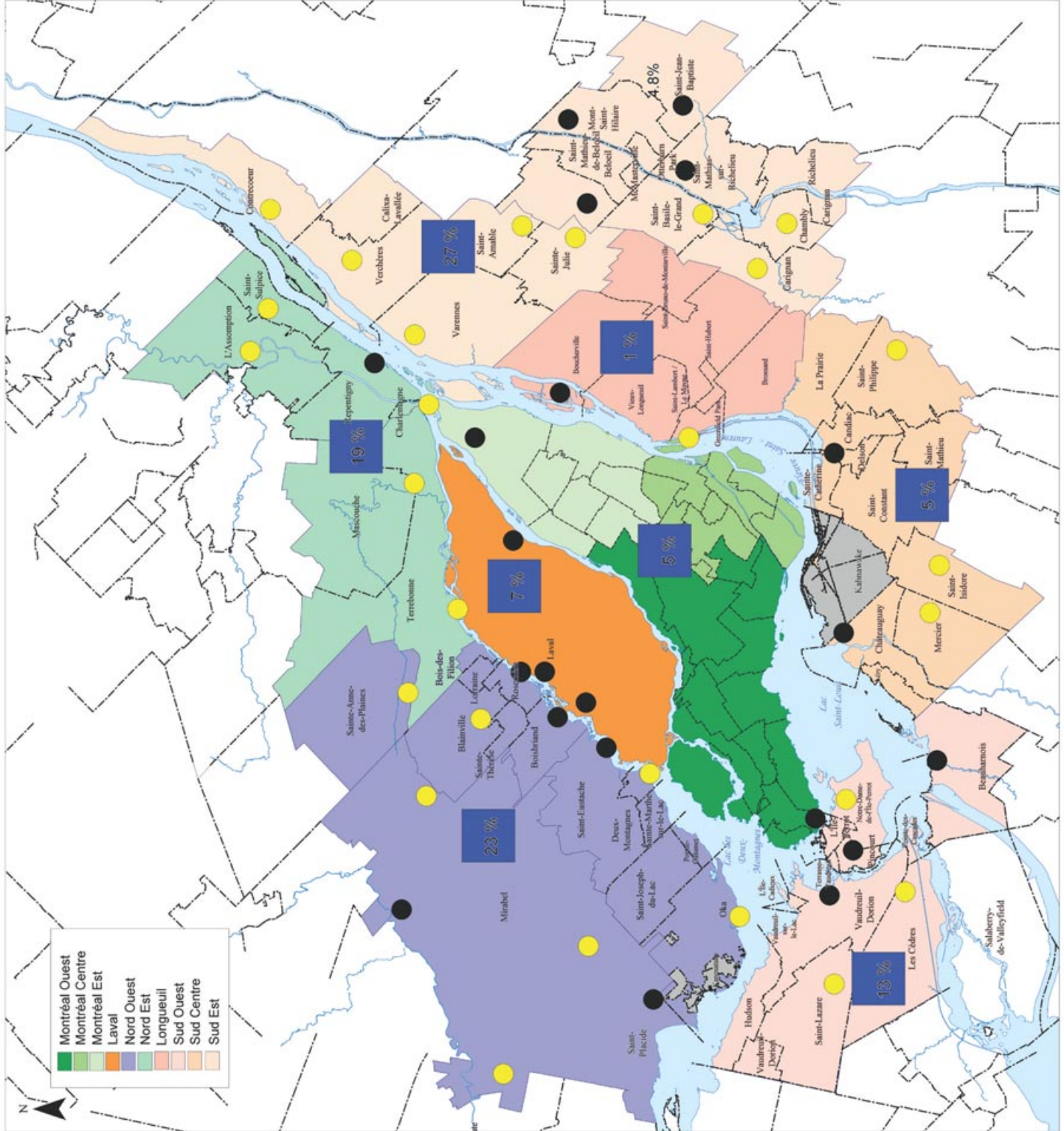
Projet de Plan métropolitain de gestion des matières résiduelles

Titre :

Localisation des stations d'épuration des eaux usées et répartition des volumes de boues de fosses septiques produits par secteur de la CMM

Date : 5 juin 2003

Carte 4-6





Communauté métropolitaine
de Montréal

LÉGENDE

Infrastructures existantes
et proposées

Déchetterie existante

Parc à conteneurs existant

Éco-parc proposé

Limite des zones desservies par
les éco-parcs proposés

Préparé par:

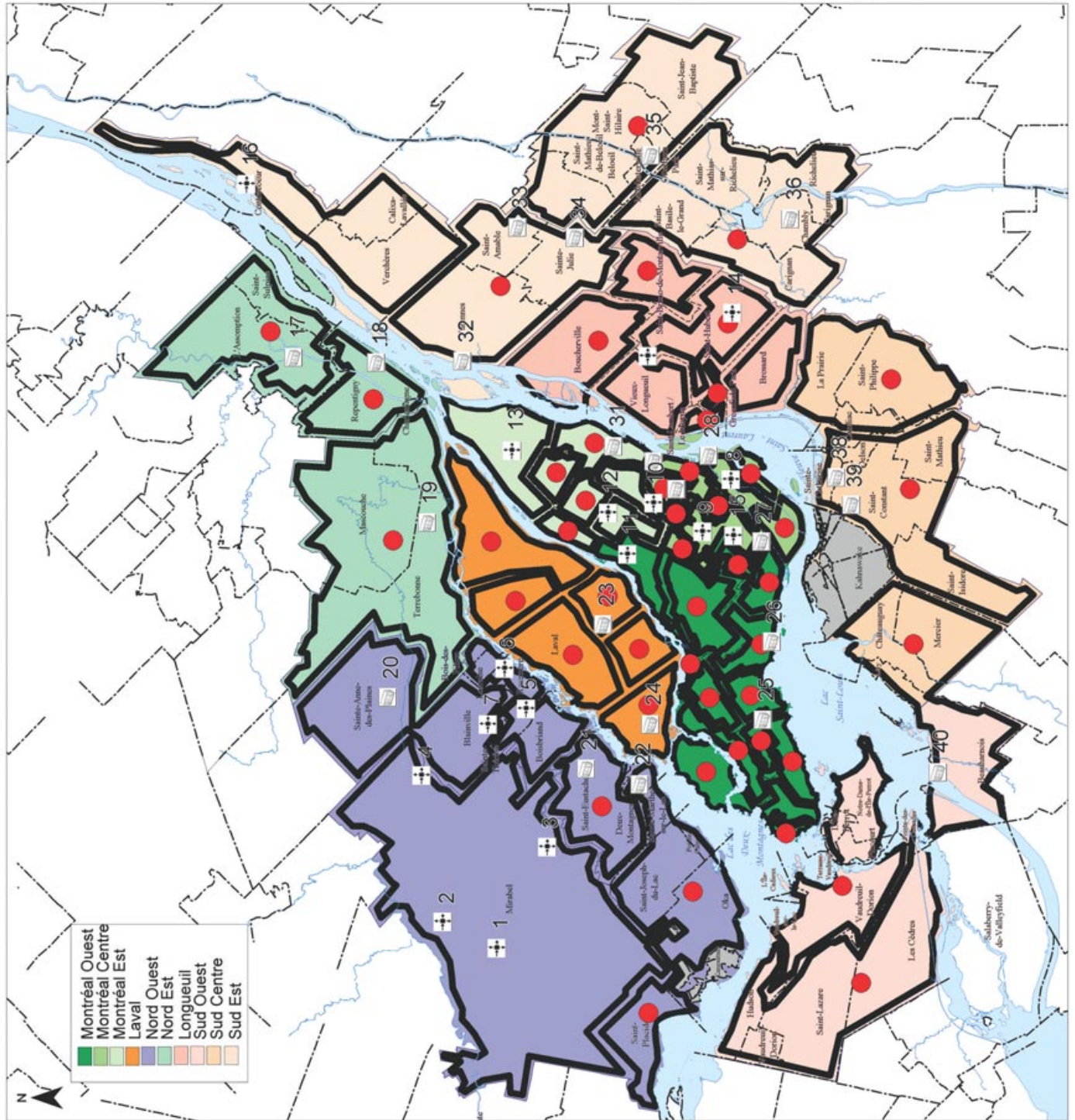


Projet de Plan métropolitain de gestion
des matières résiduelles

Titre:

Localisation approximative des
infrastructures de récupération des
résidus encombrants (Eco-parcs)

Date : 5 juin 2003 Carte 4-7



Montréal Ouest	Montréal Centre	Montréal Est	Laval	Nord Ouest	Nord Est	Longueuil	Sud Ouest	Sud Centre	Sud Est





Communauté métropolitaine de Montréal

LÉGENDE

Infrastructures existantes et proposées

Dépôt permanent existant

Dépôt permanent proposé

Limite des zones desservies par les dépôts permanents

(des regroupements municipaux sont possibles)

Préparé par:



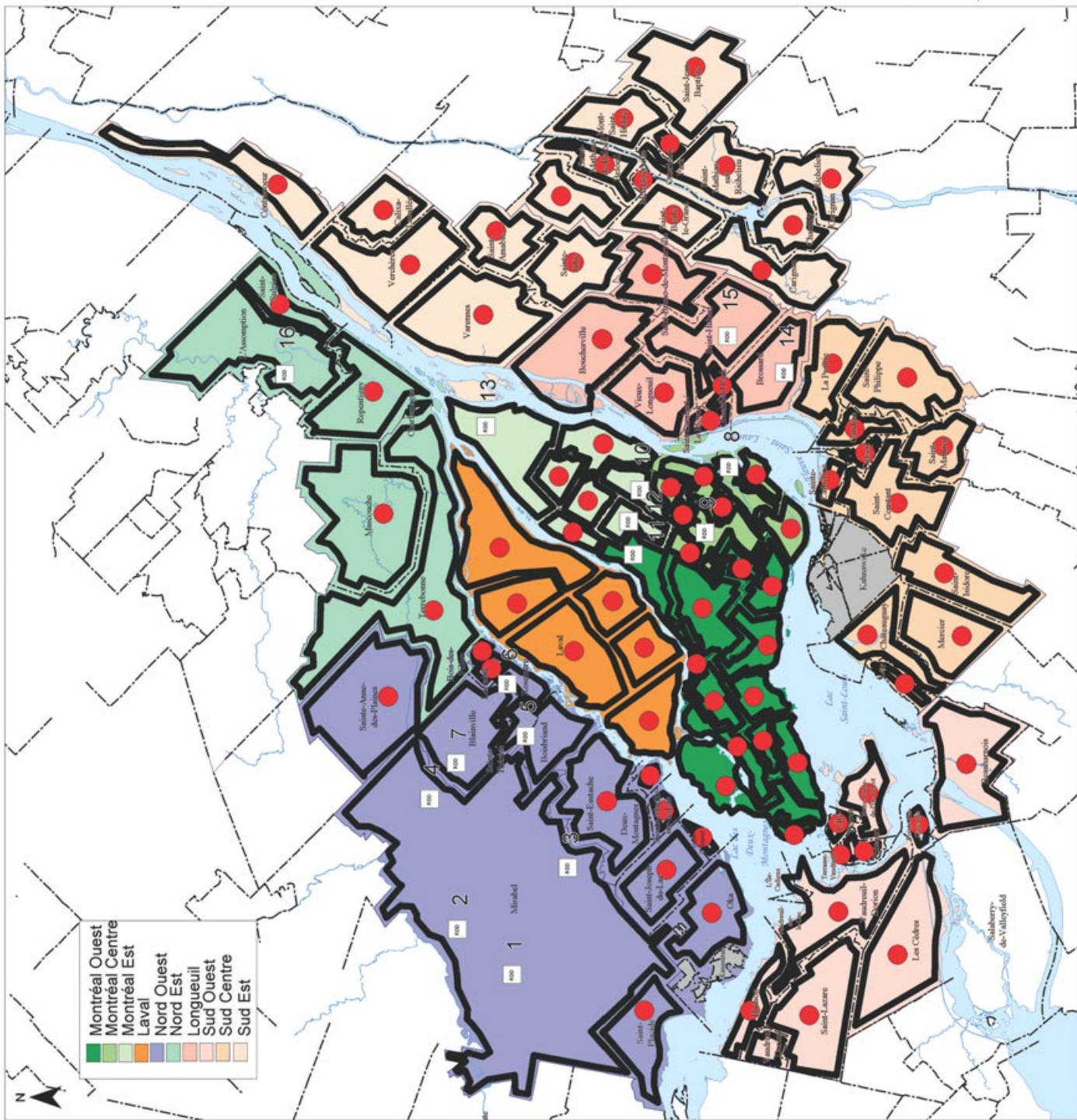
En collaboration avec **SOLINOV**

Projet de Plan métropolitain de gestion des matières résiduelles

Titre:

Localisation approximative des dépôts permanents de RDD

Date : 5 juin 2003 Carte 4-8



	Montréal Ouest
	Montréal Centre
	Montréal Est
	Laval
	Nord Ouest
	Nord Est
	Longueuil
	Sud Ouest
	Sud Centre
	Sud Est



LÉGENDE

Centres de compostage

Centre existant de grande
capacité résiduelle

1

Limite de la zone desservie
par un centre de compostage

Préparé par:

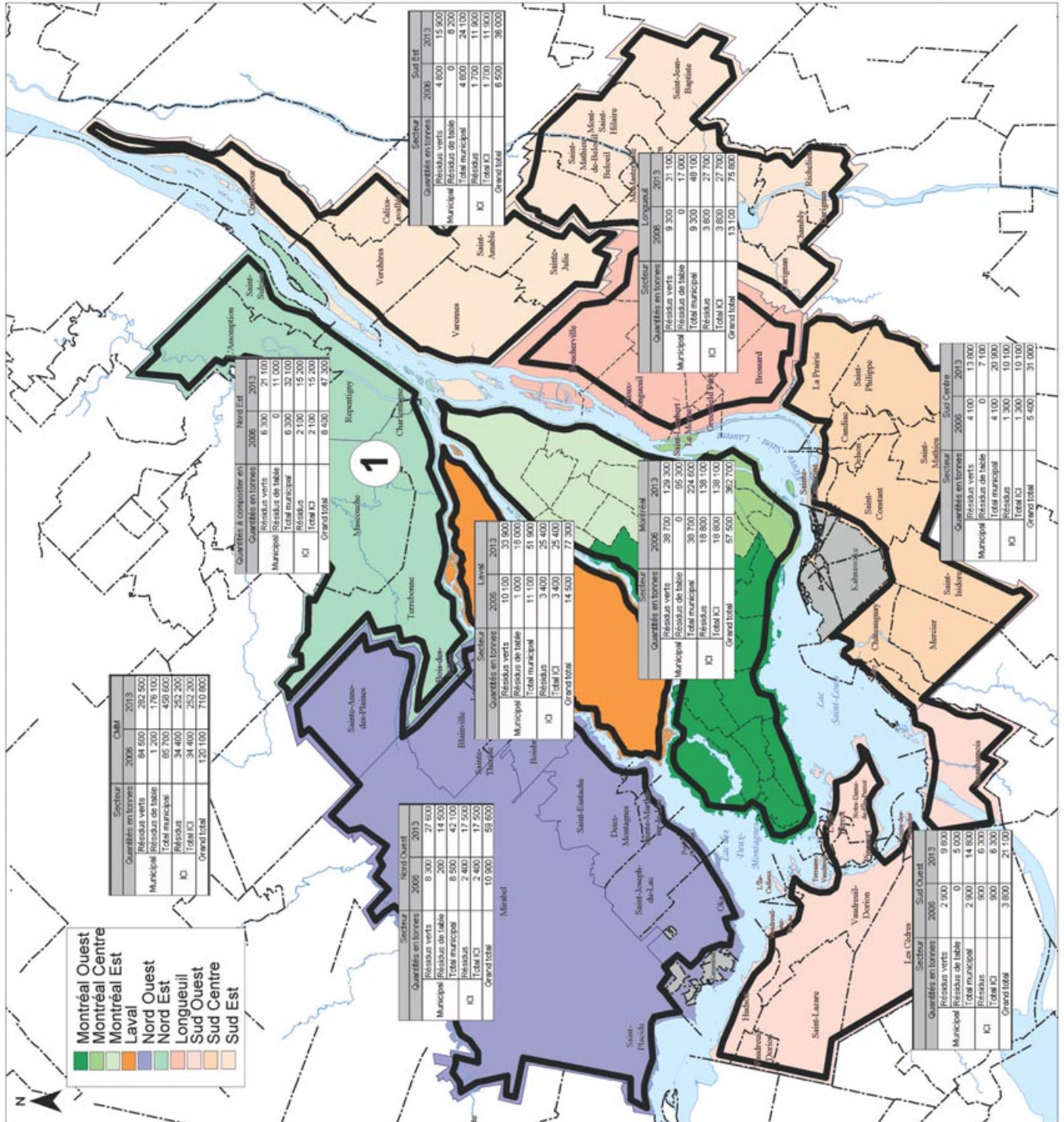


Projet de Plan métropolitain de gestion
des matières résiduelles

Titre:

Quantité de matières putrescibles
à valoriser (2006 et 2013)
par secteur de la CMM

Date: 5 juin 2003 Carte 4-9



LÉGENDE

Lieux d'enfouissement sanitaire
et centres de transfert
nécessaires à la variante 1

Lieu d'enfouissement sanitaire
existant

Centre de transfert
existant

Centre de transfert
proposé

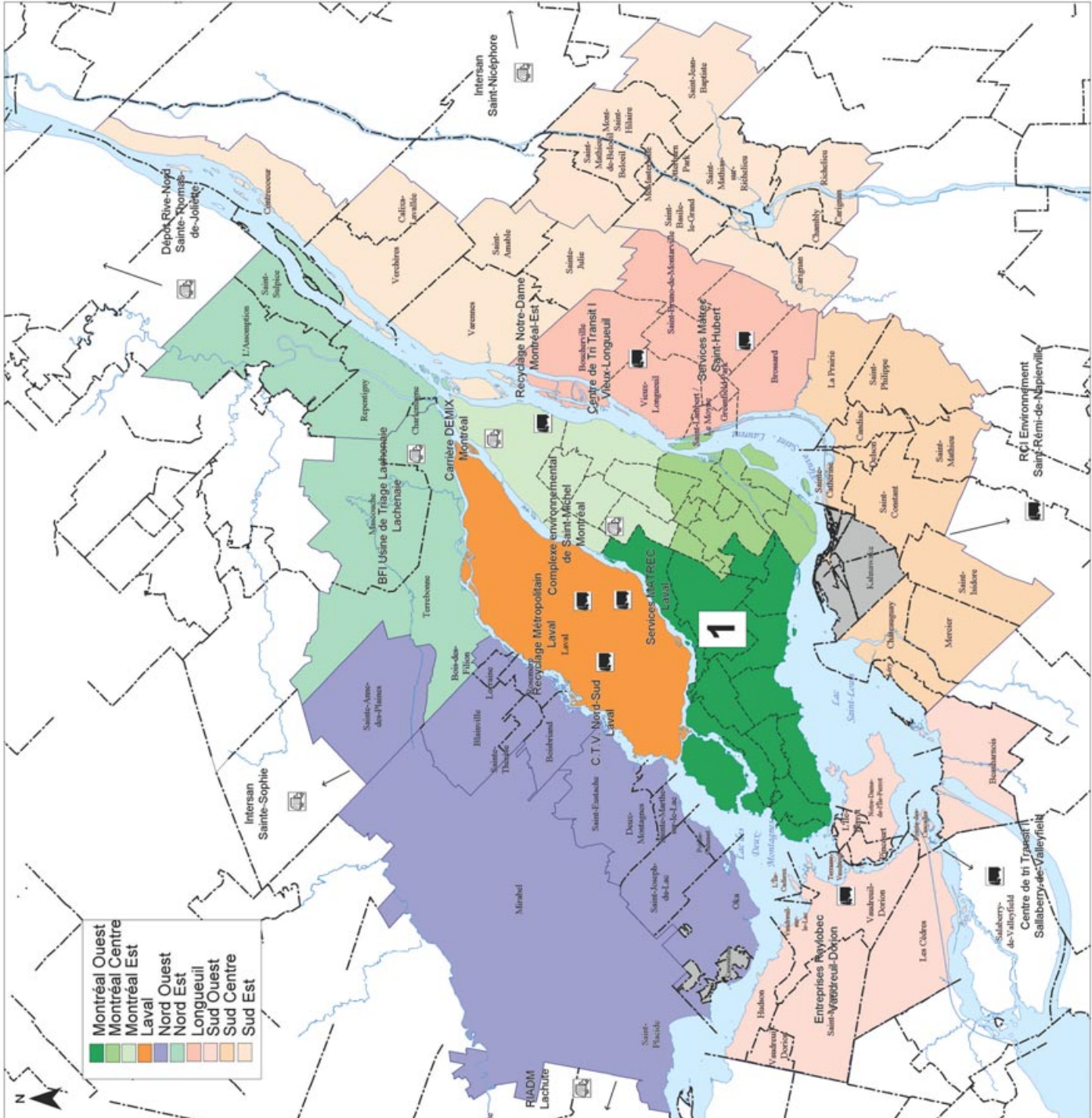
Préparé par:



Projet de Plan métropolitain de gestion
des matières résiduelles

Titre:

Localisation approximative des
infrastructures d'enfouissement
sanitaire et de transfert pour
l'étude des impacts du transport
des matières résiduelles - Variante 1
Date: 5 juin 2003 Carte 4-10



LÉGENDE

Lieux d'enfouissement sanitaire et centres de transfert nécessaires à la variante 2

Lieu d'enfouissement sanitaire existant

Centre de transfert existant

Limite de la zone desservie par un lieu d'enfouissement sanitaire

Préparé par :



Projet de Plan métropolitain de gestion des matières résiduelles

Titre :

Besoins en capacité d'enfouissement par secteur de la CMM (2010 à 2030) - Variante 2

Date : 5 juin 2003

Carte 4-11

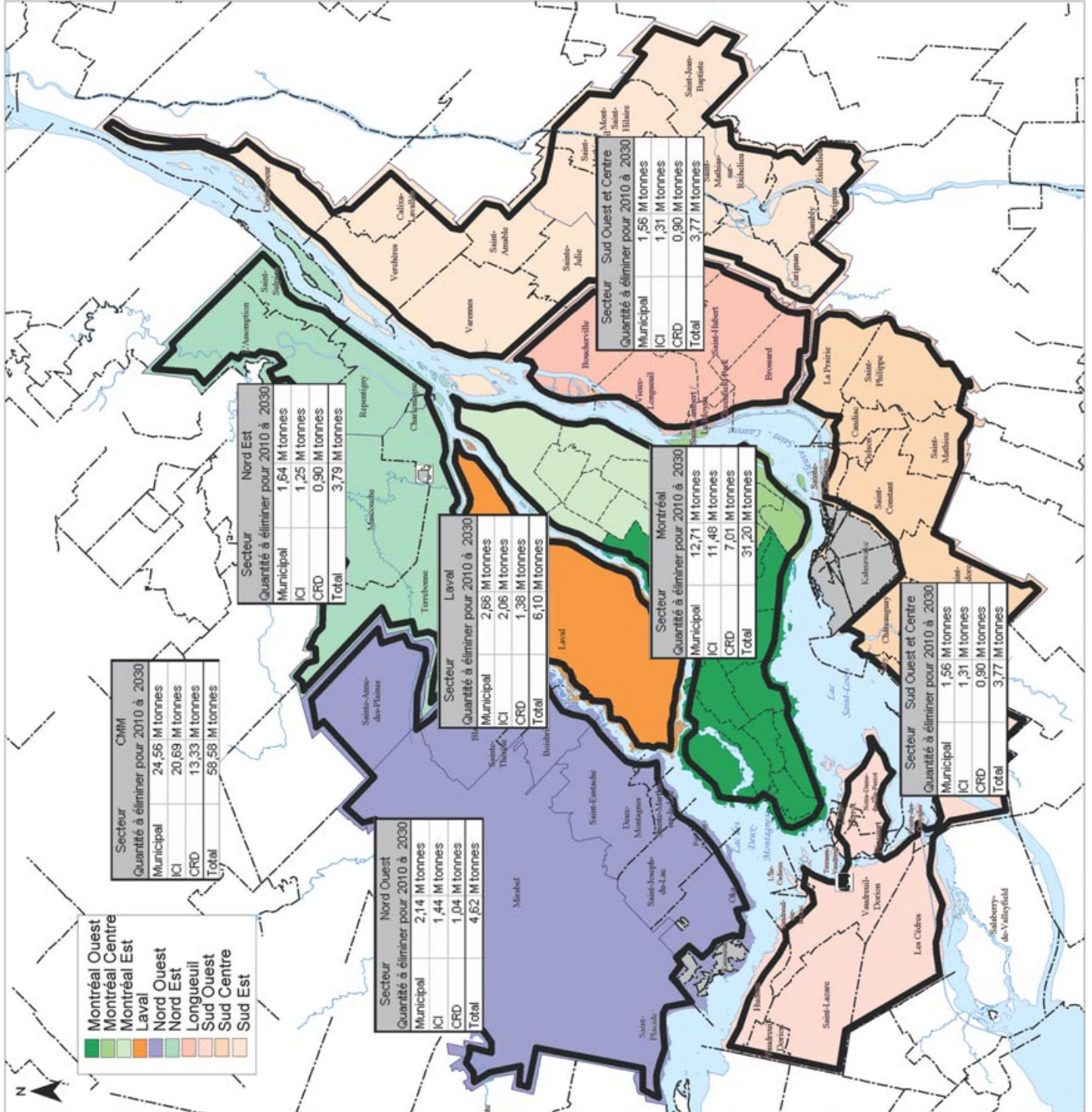


Figure 4.1 Matières résiduelles gérées par le secteur municipal, par personne et par année (2001)

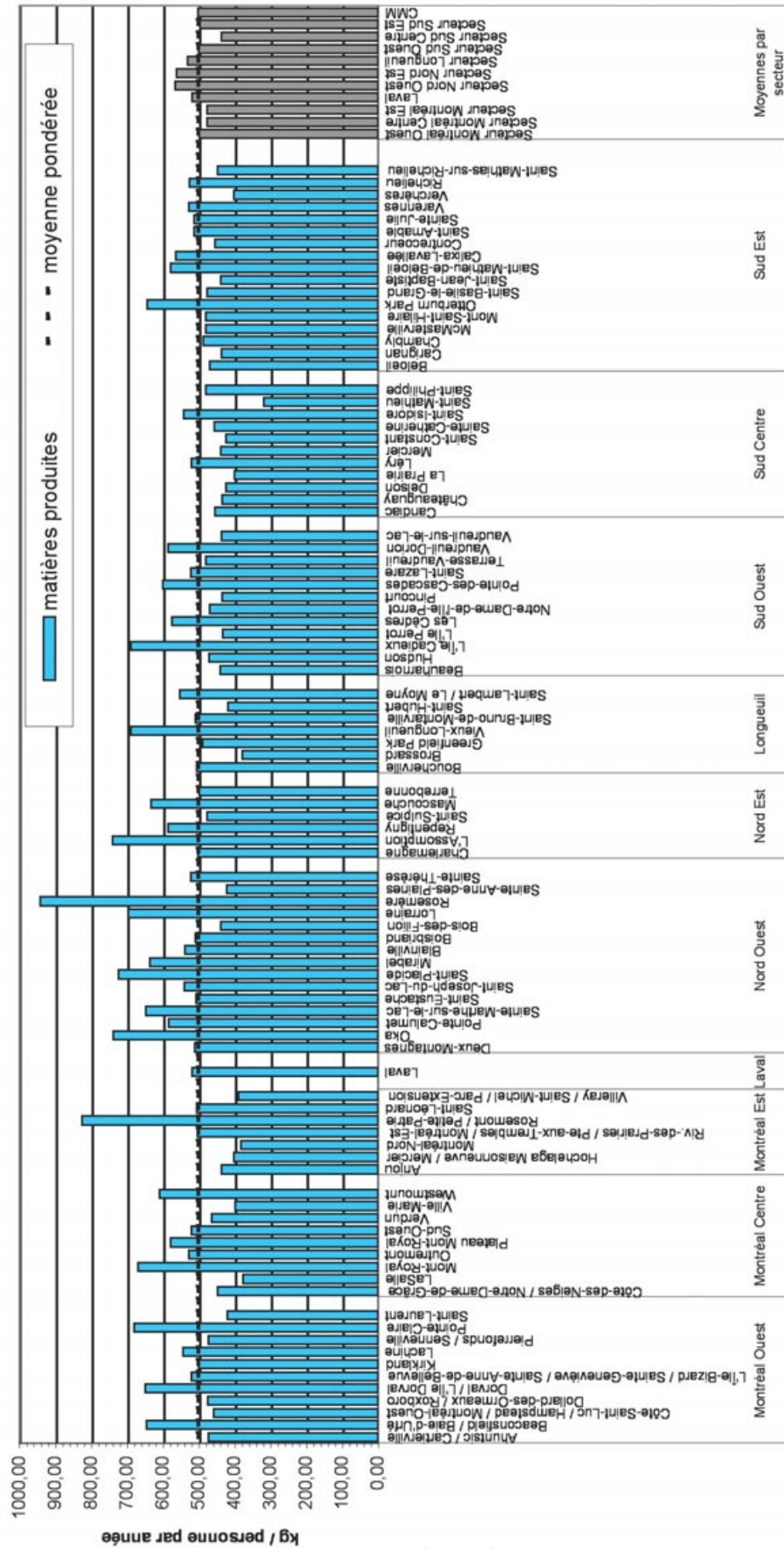


Figure 4.2 Performance de la collecte des matières recyclables (2001)

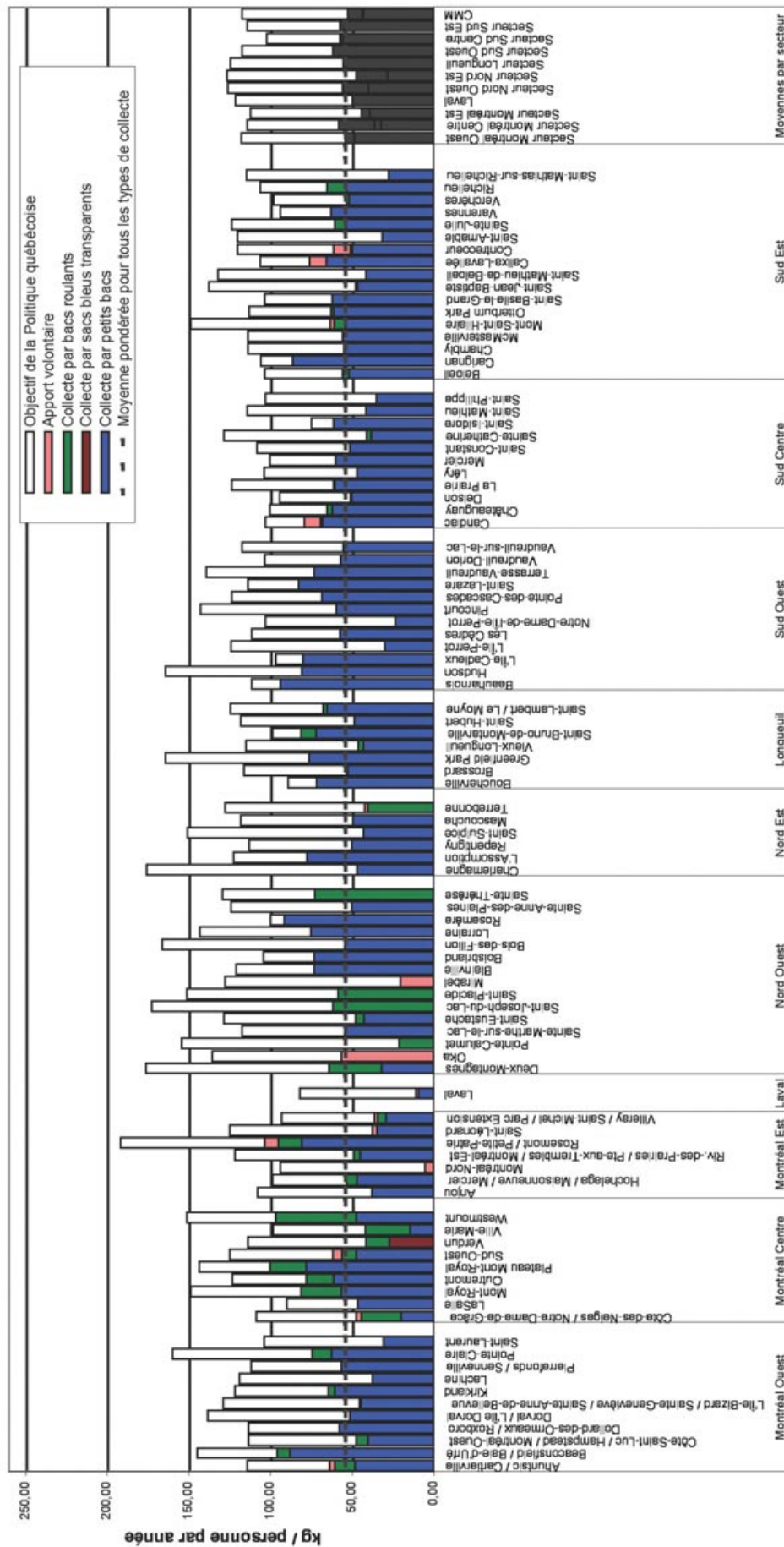


Figure 4.3 Répartition des unités d'occupation desservies par la collecte sélective porte-à-porte

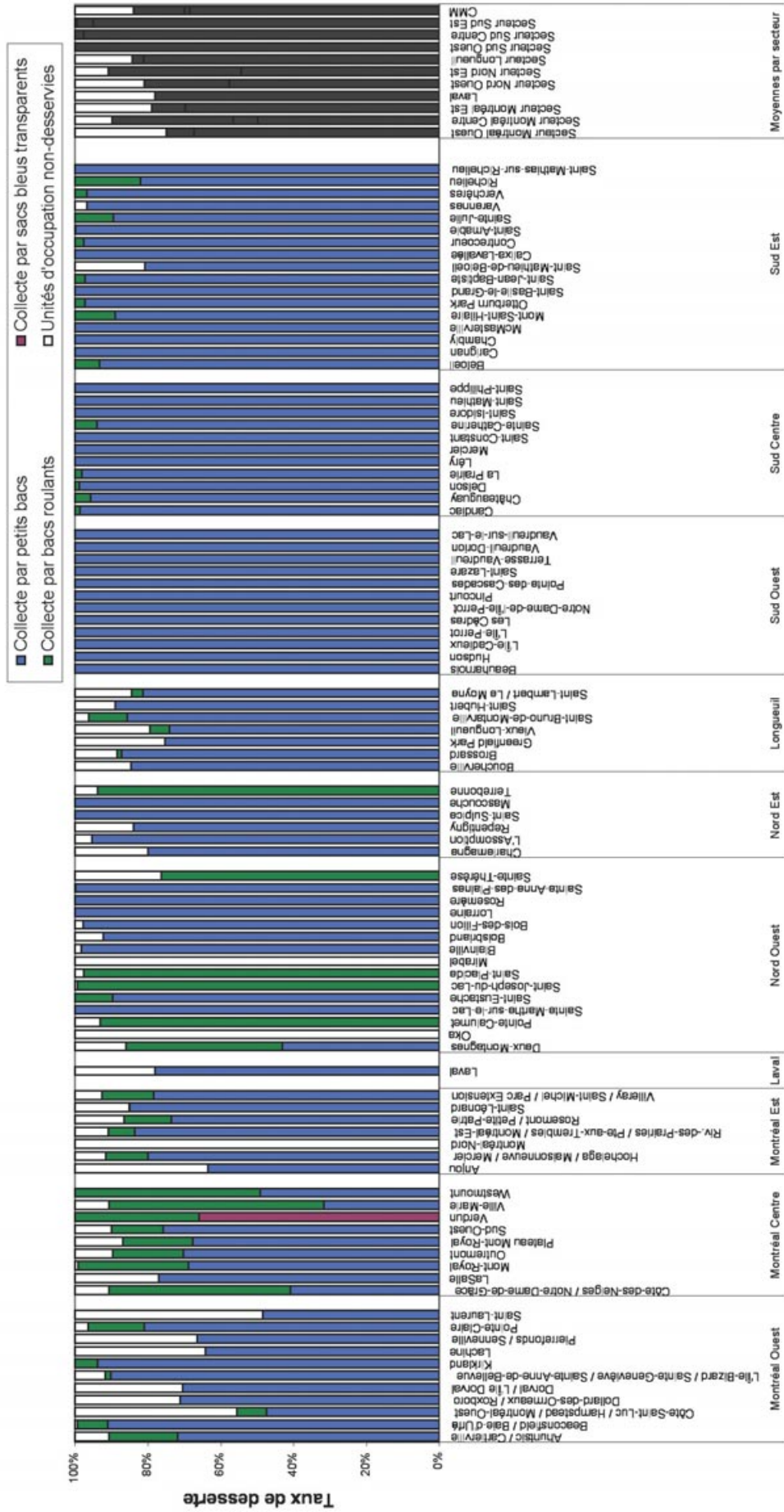


Figure 4.4 Performance des collectes de matières putrescibles (2001)

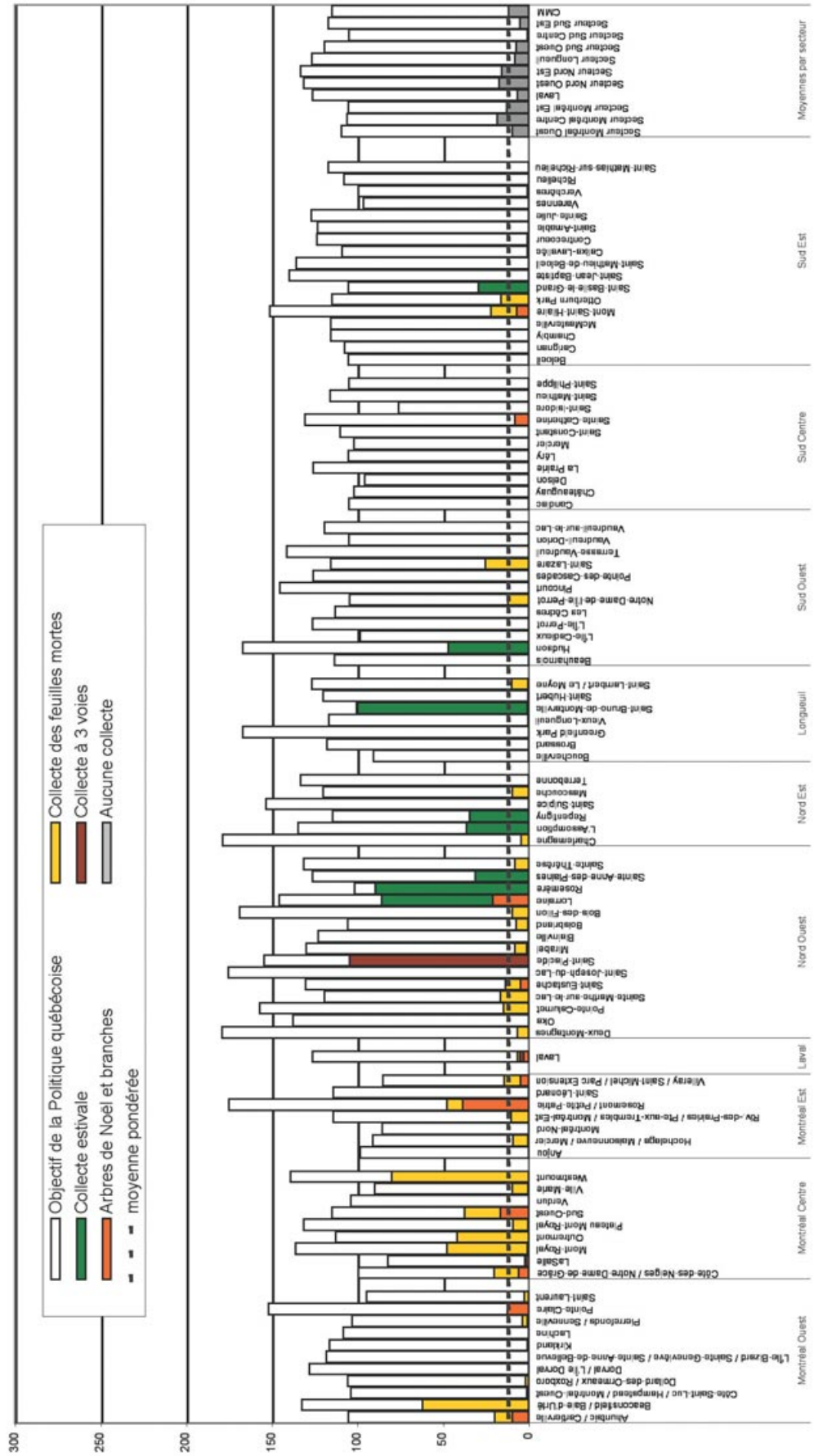


Figure 4.5 Performance des collectes de résidus domestiques dangereux de la CMM (2001)

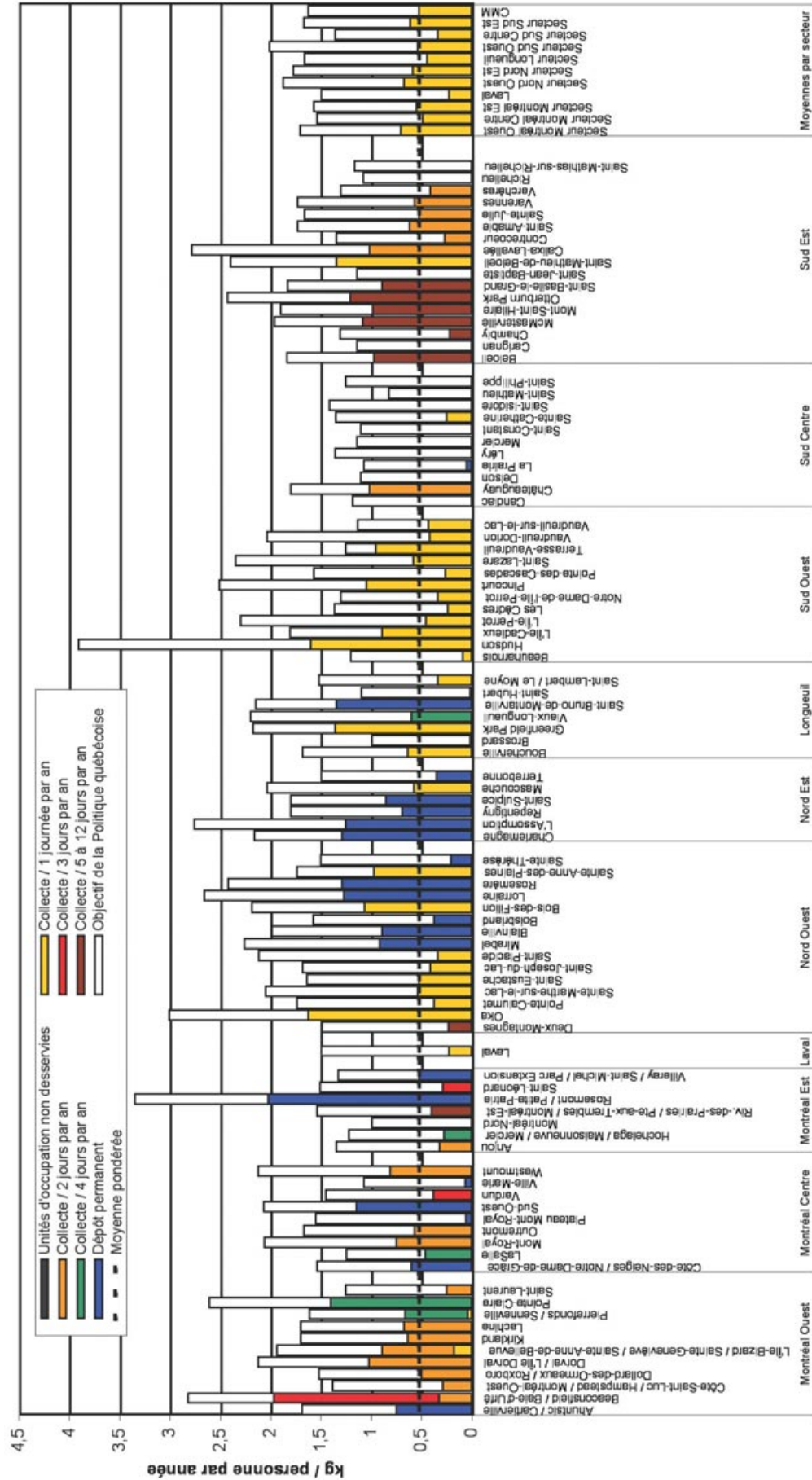


Figure 4.6 Quantité de matières gérées par le secteur municipal et éliminées, par personne selon le lieu d'enfouissement (2001)

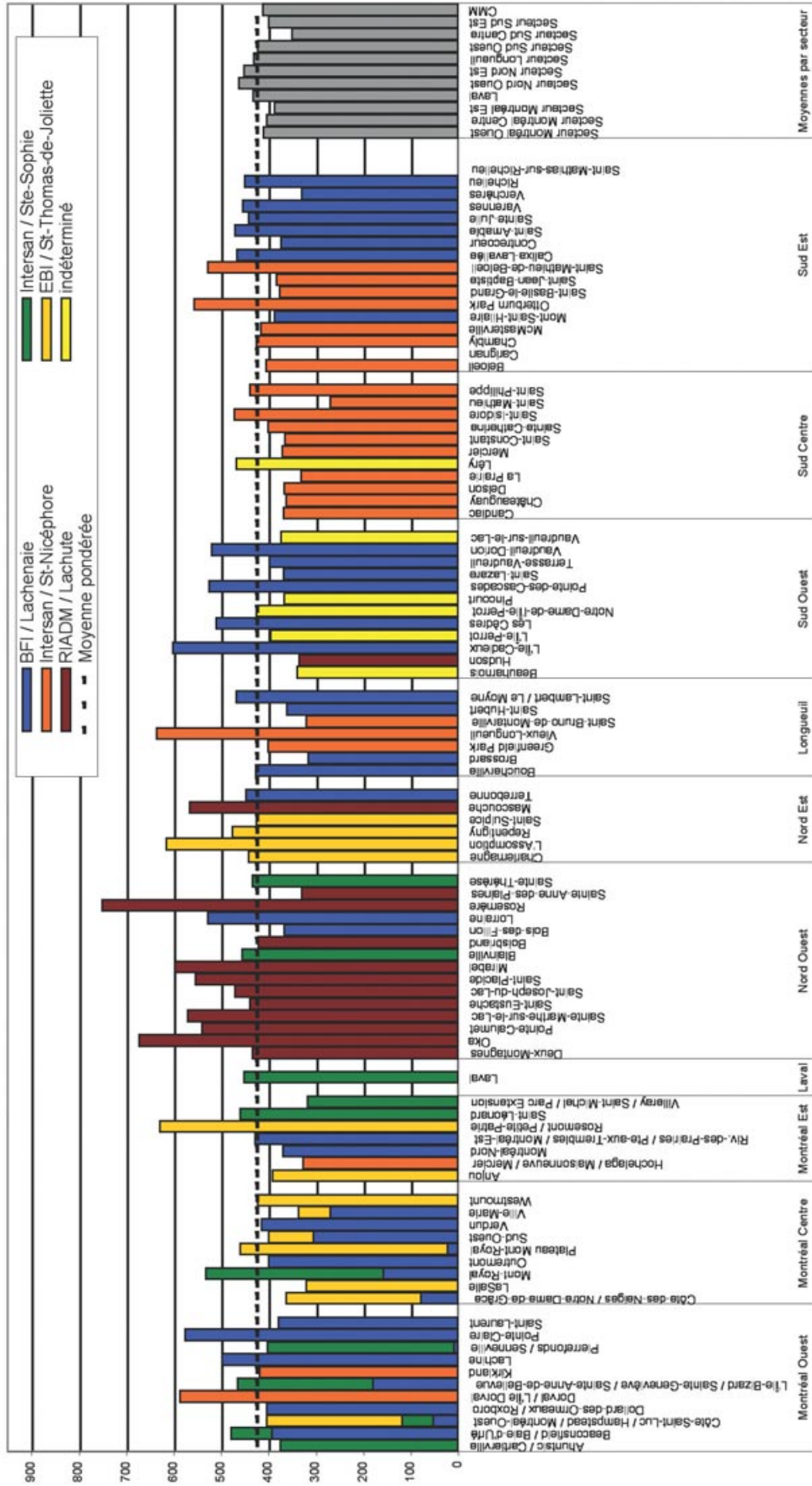


Figure 4.7 Coût à la tonne de matières résiduelles gérées par les municipalités en 2001

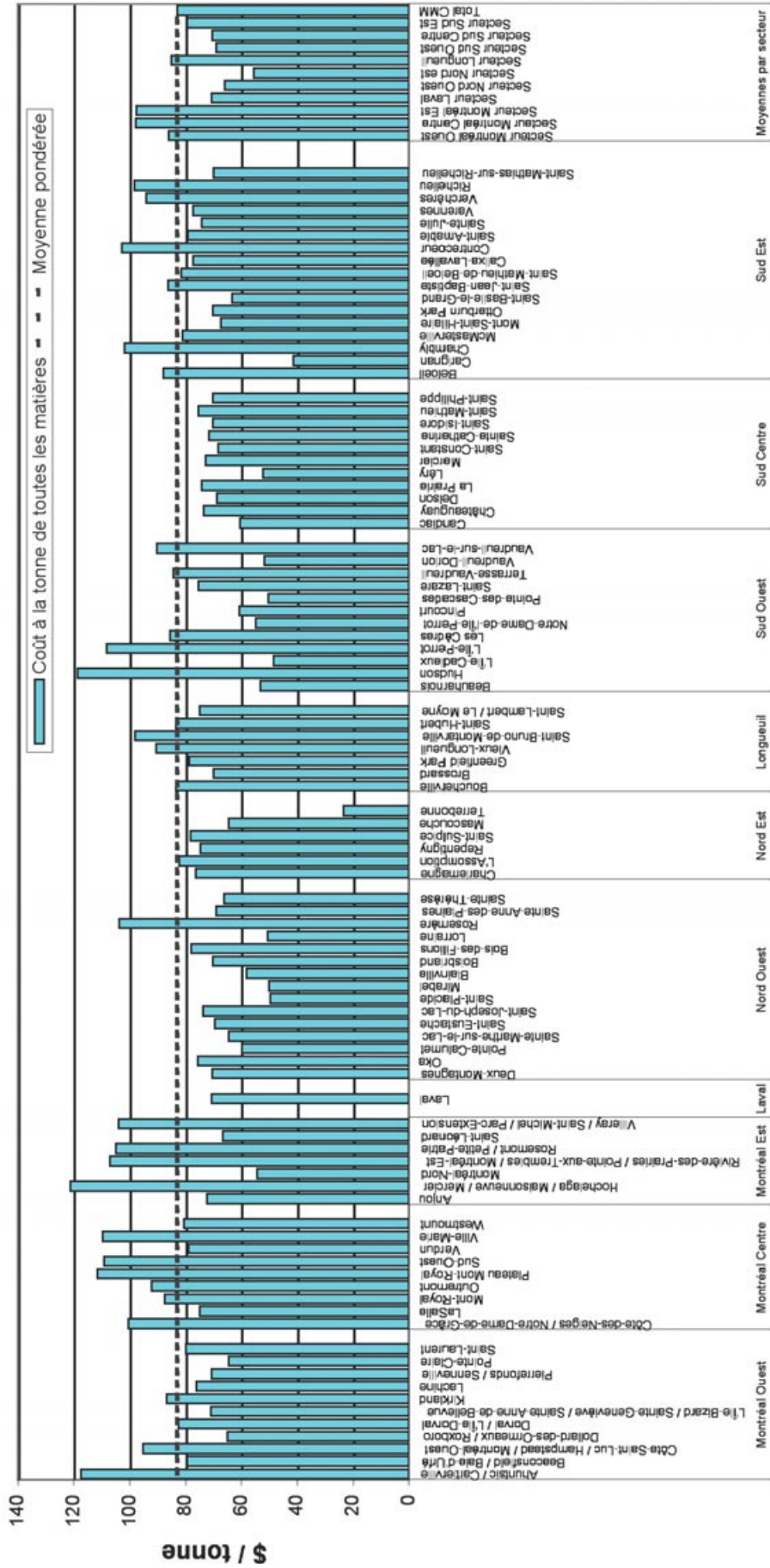


Figure 4.8 Coût global par unité d'occupation des principales collectes municipales en 2001

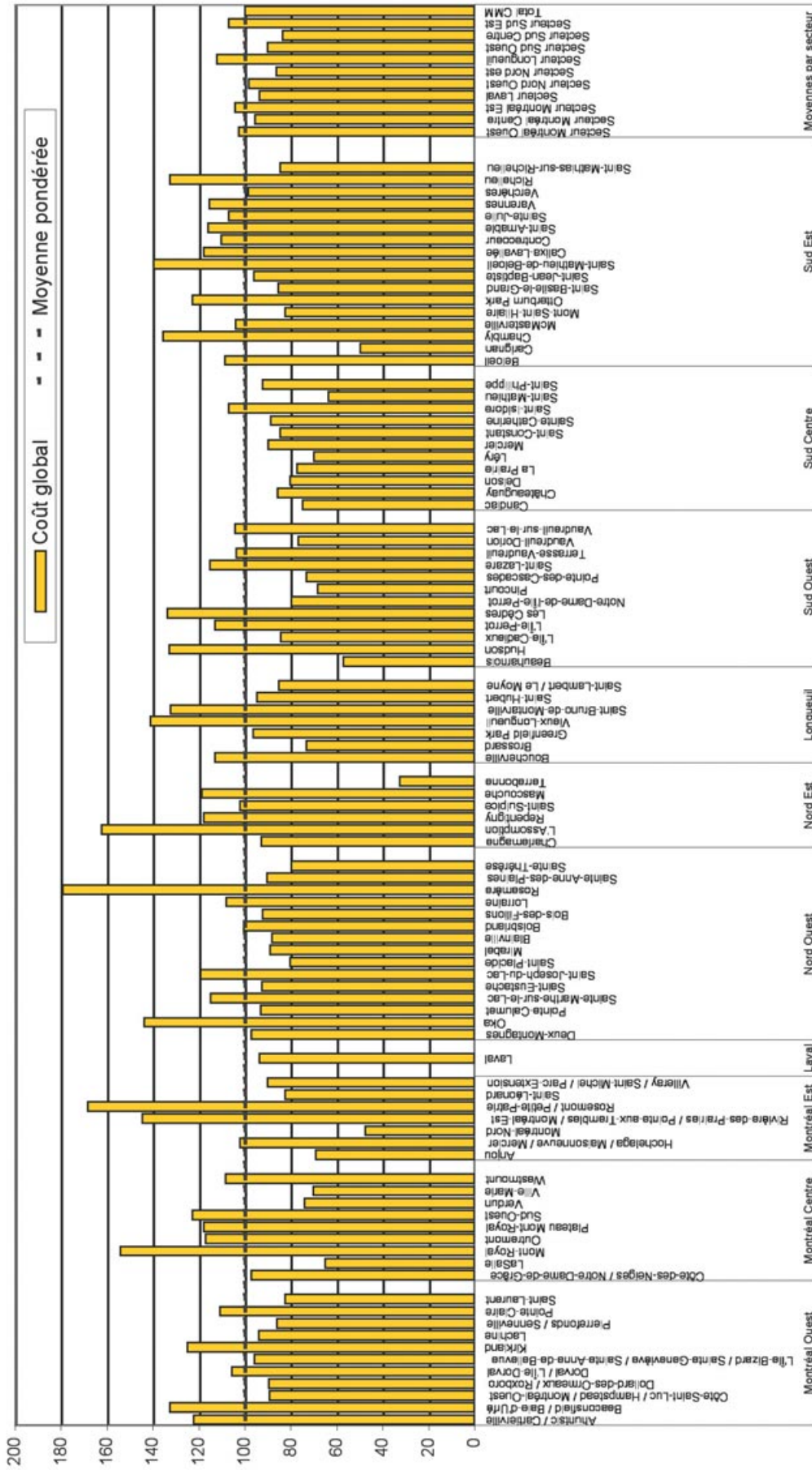


Figure 4.10 Coût par unité d'occupation des collectes porte-à-porte de matières recyclables (2001)

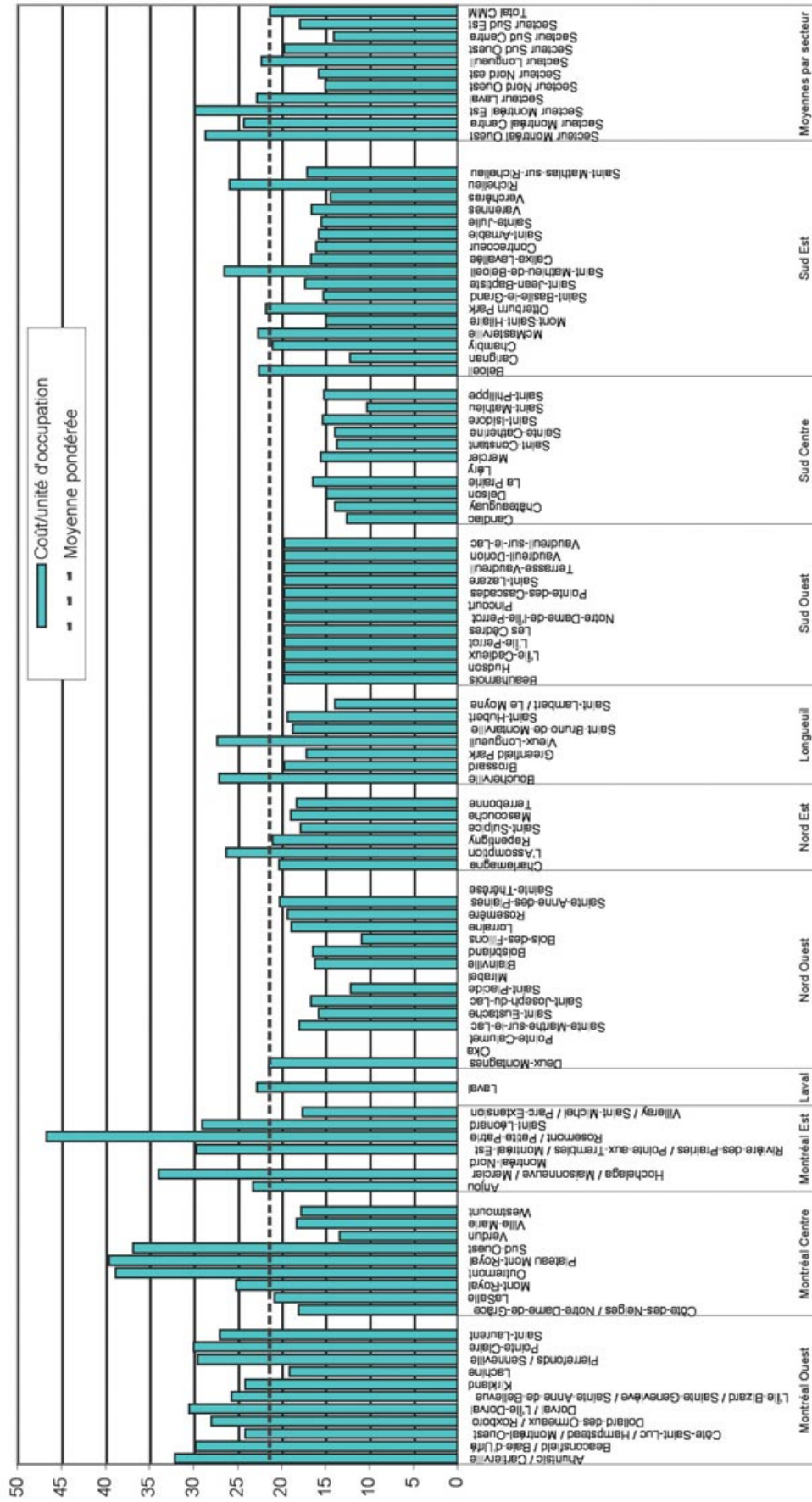


Figure 4.11 Coût à la tonne des collectes de matières putrescibles (2001)

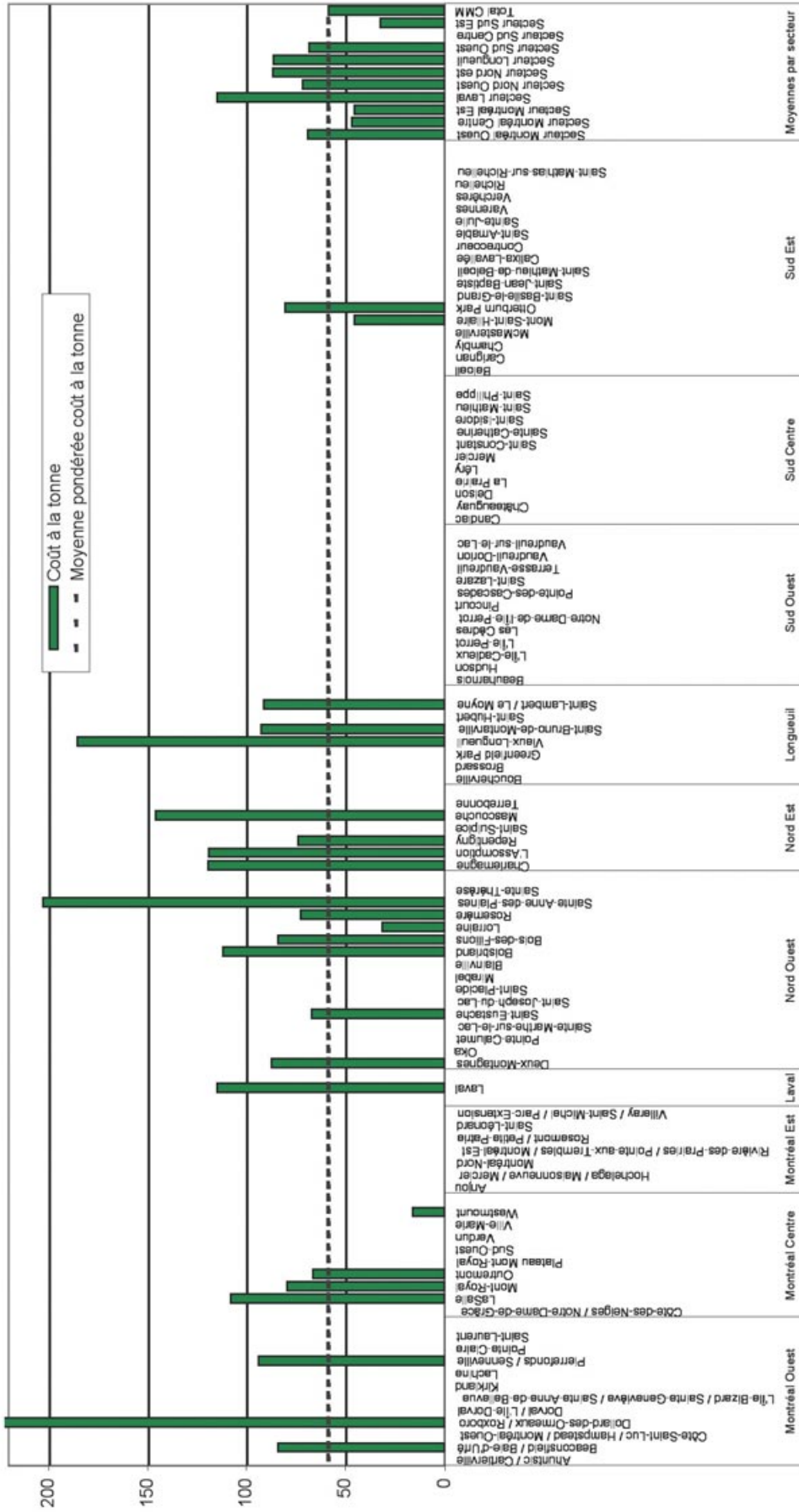


Figure 4.12 Coût à la tonne des collectes de résidus domestiques dangereux (2001)

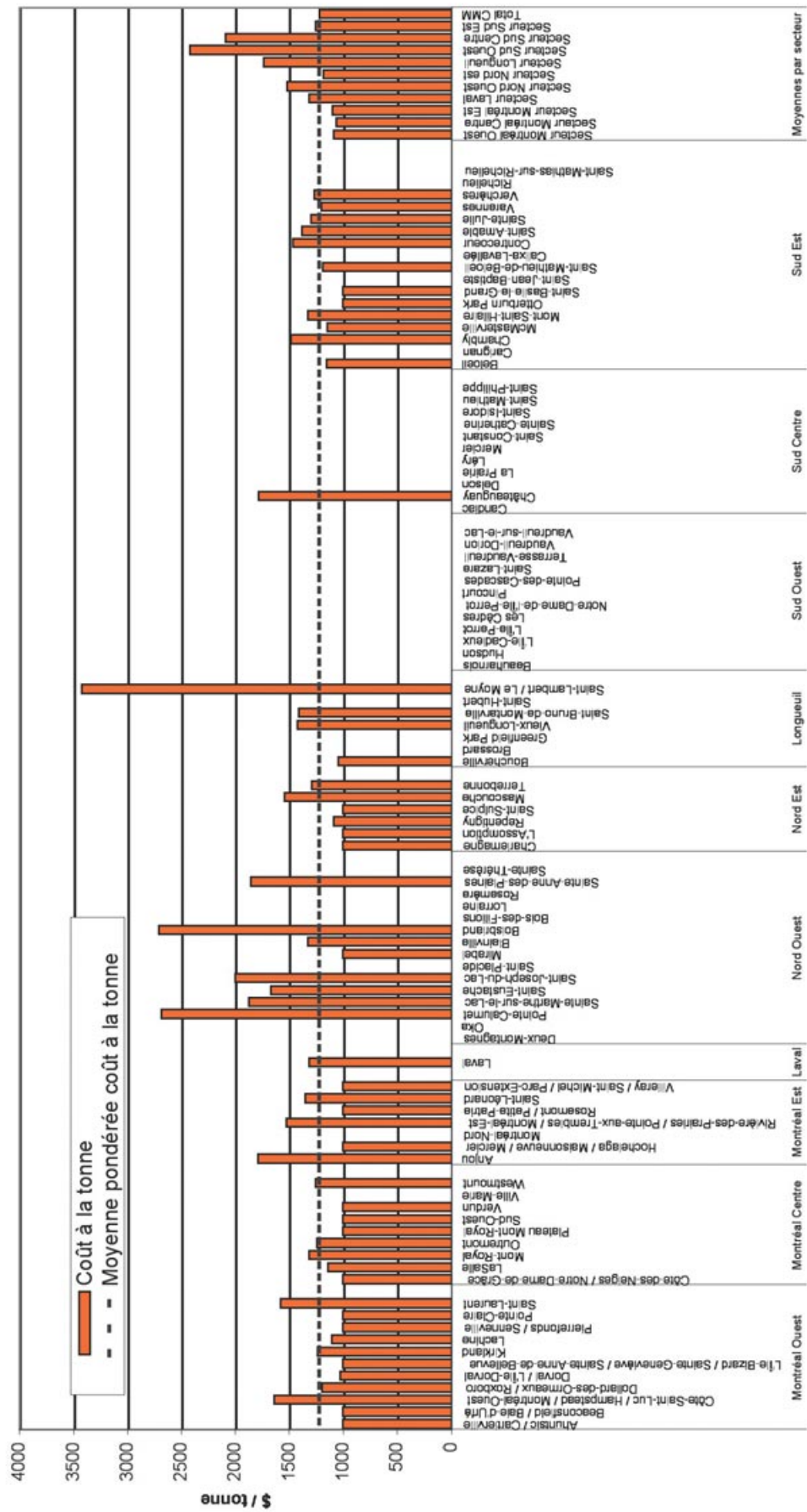


Figure 4.13 Taux de récupération atteint par organisation municipale en 2001

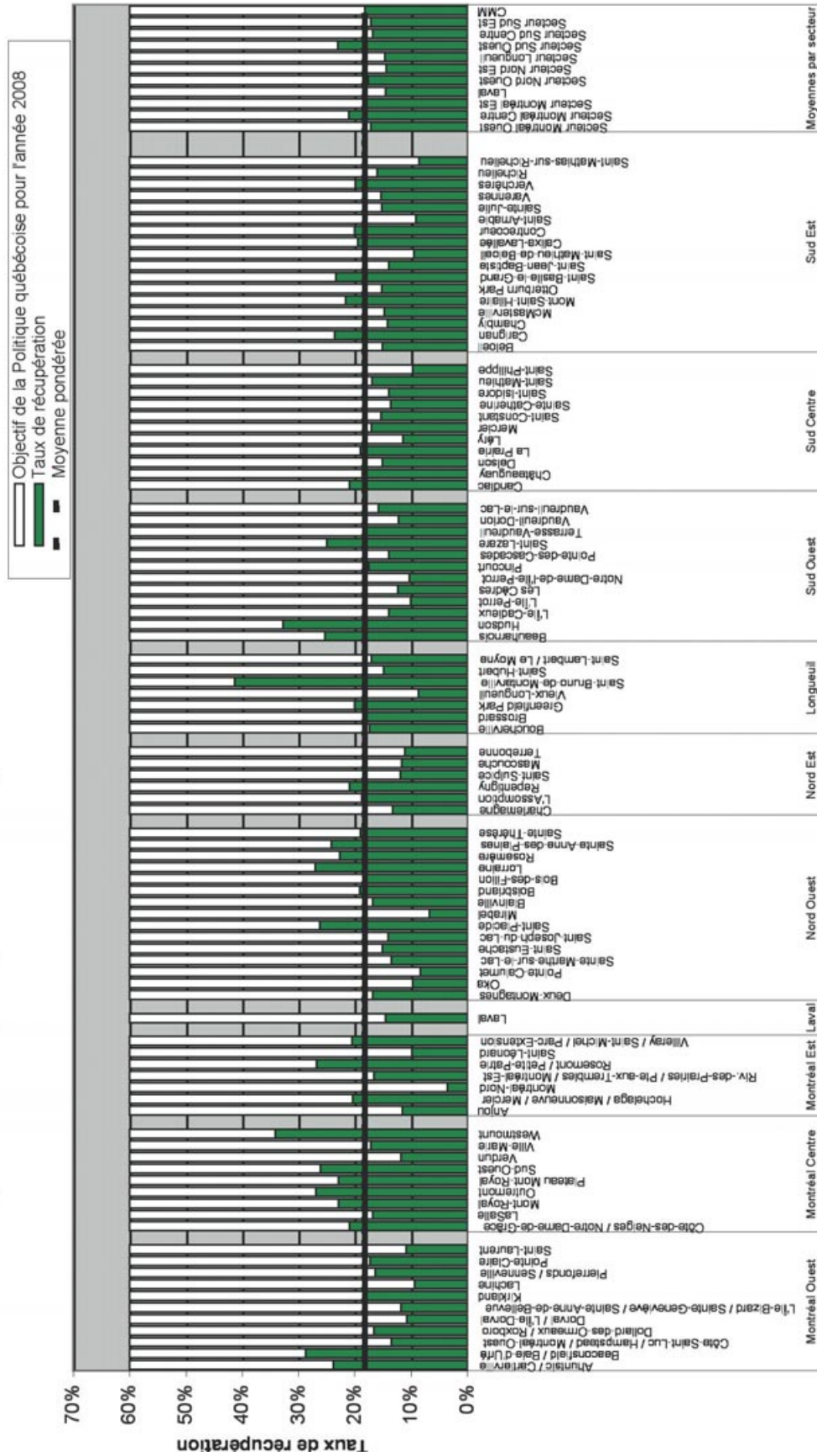


Figure 4.14 Évolution des quantités anticipées de matières résiduelles récupérées – CMM

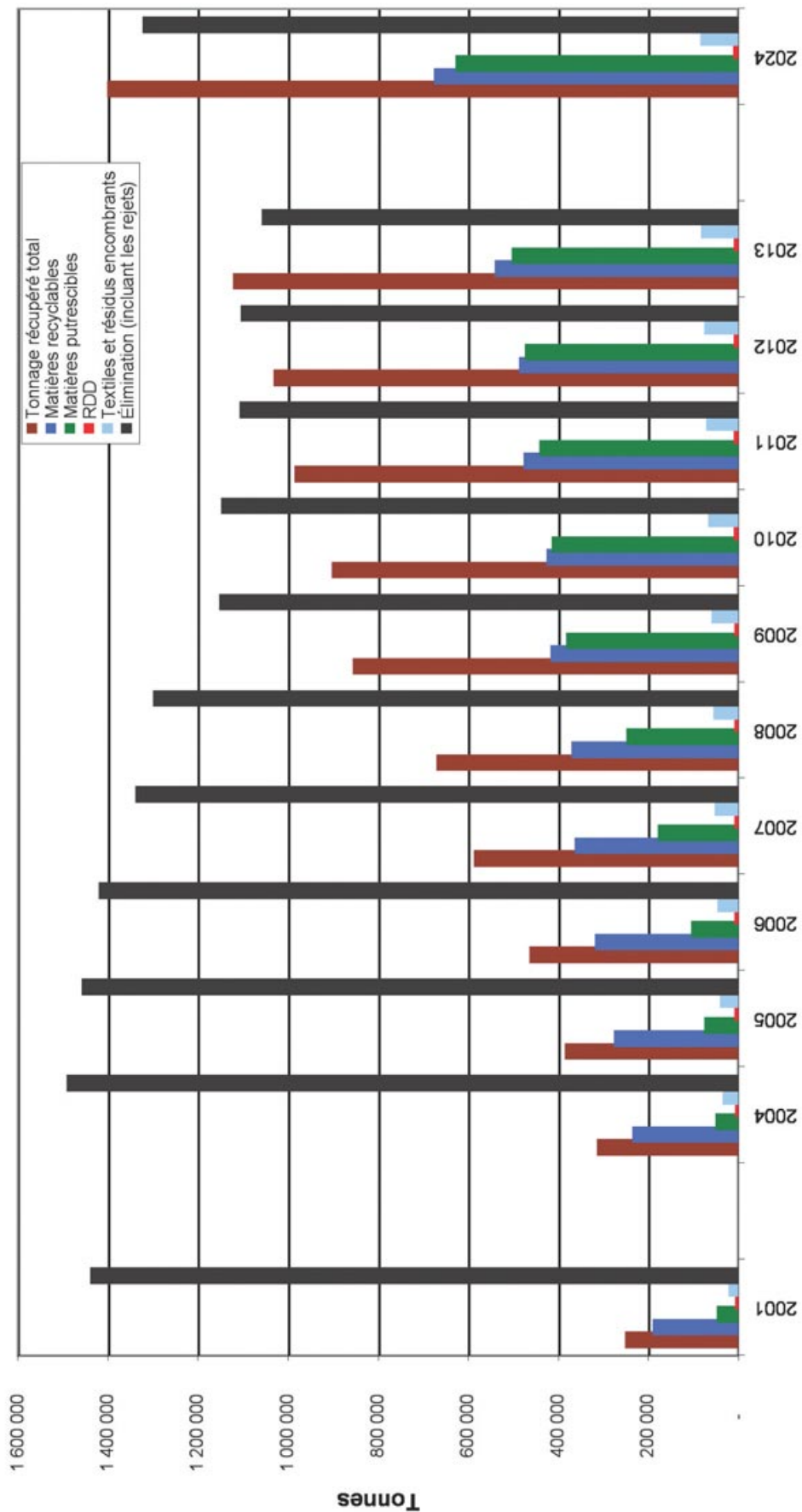


Figure 4.15 Évolution des taux de récupération anticipés – CMM

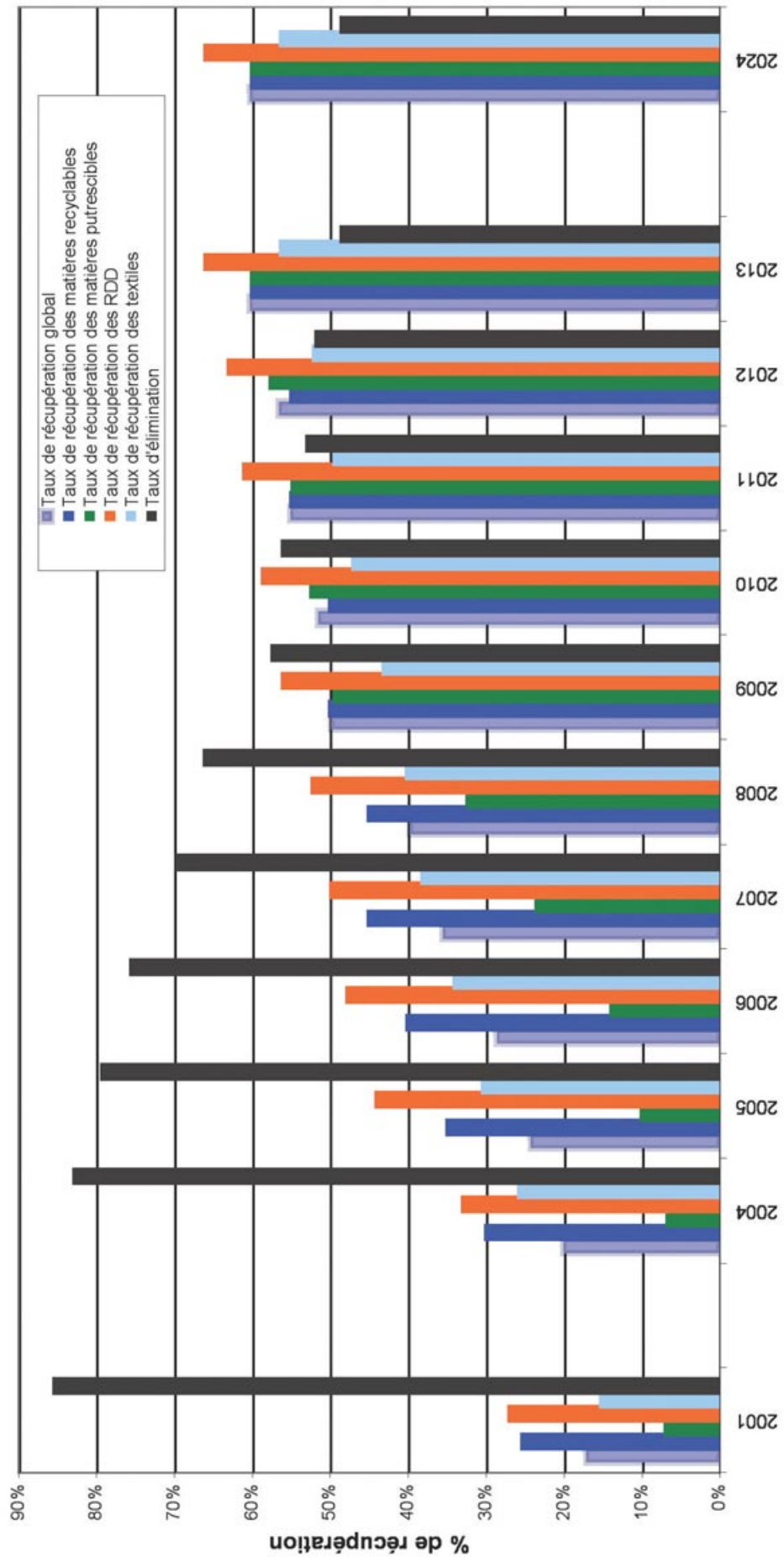


Figure 4.16 Évolution des quantités anticipées de matières recyclables récupérées – CMM

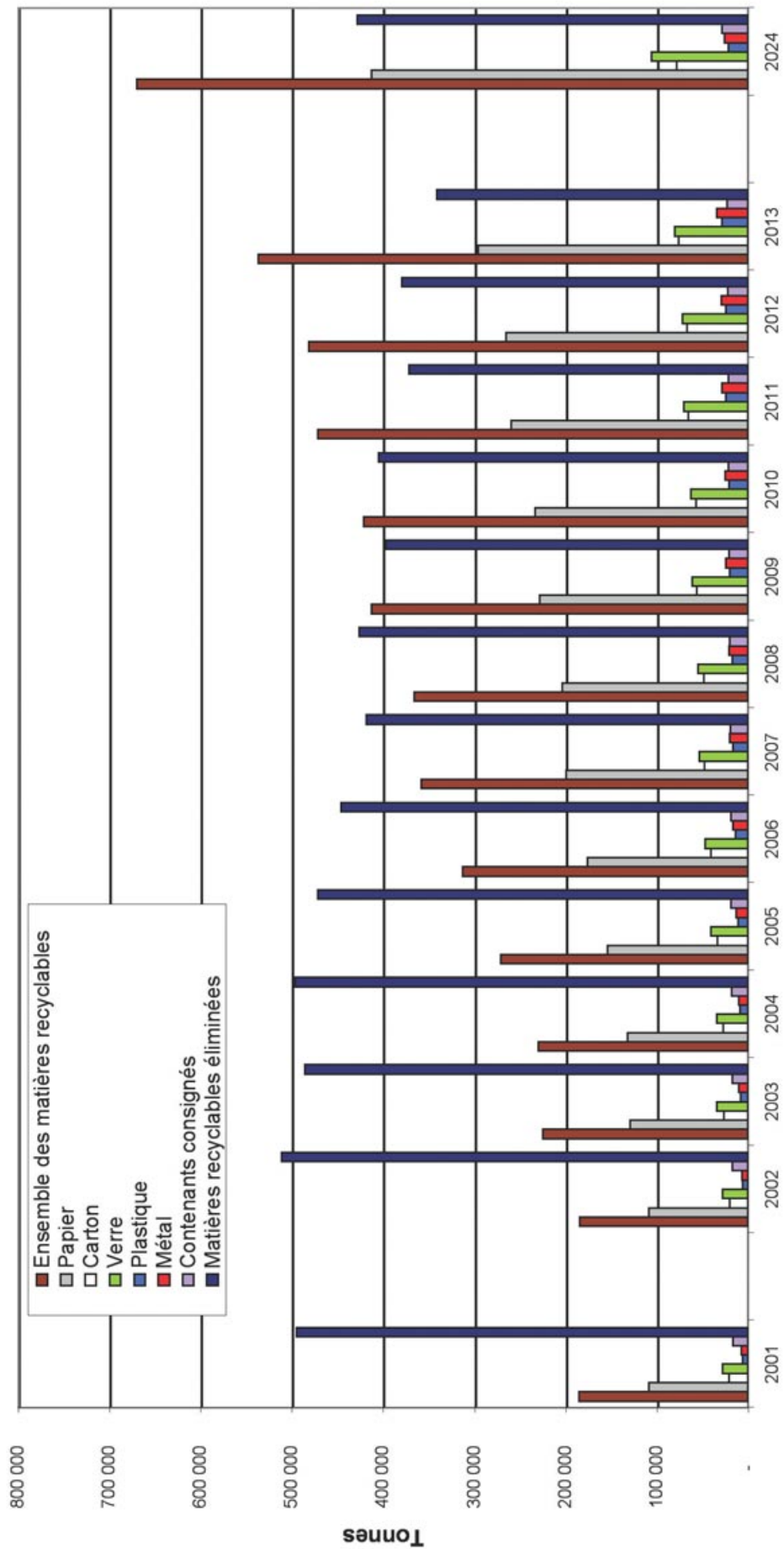


Figure 4.17. Évolution des taux anticipés de récupération des matières recyclables – CMM

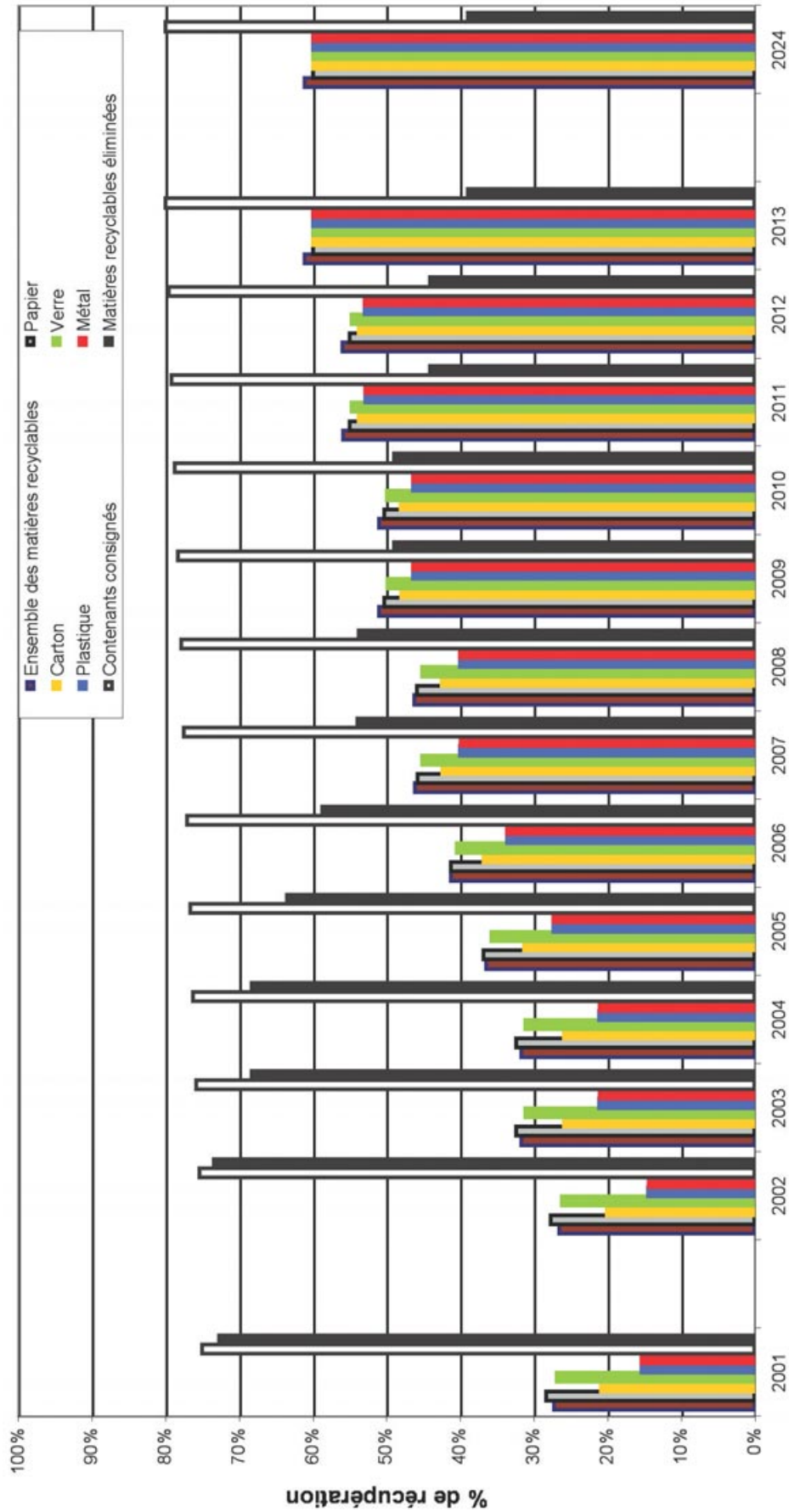


Figure 4.18 Évolution des quantités anticipées de matières putrescibles récupérées – CMM

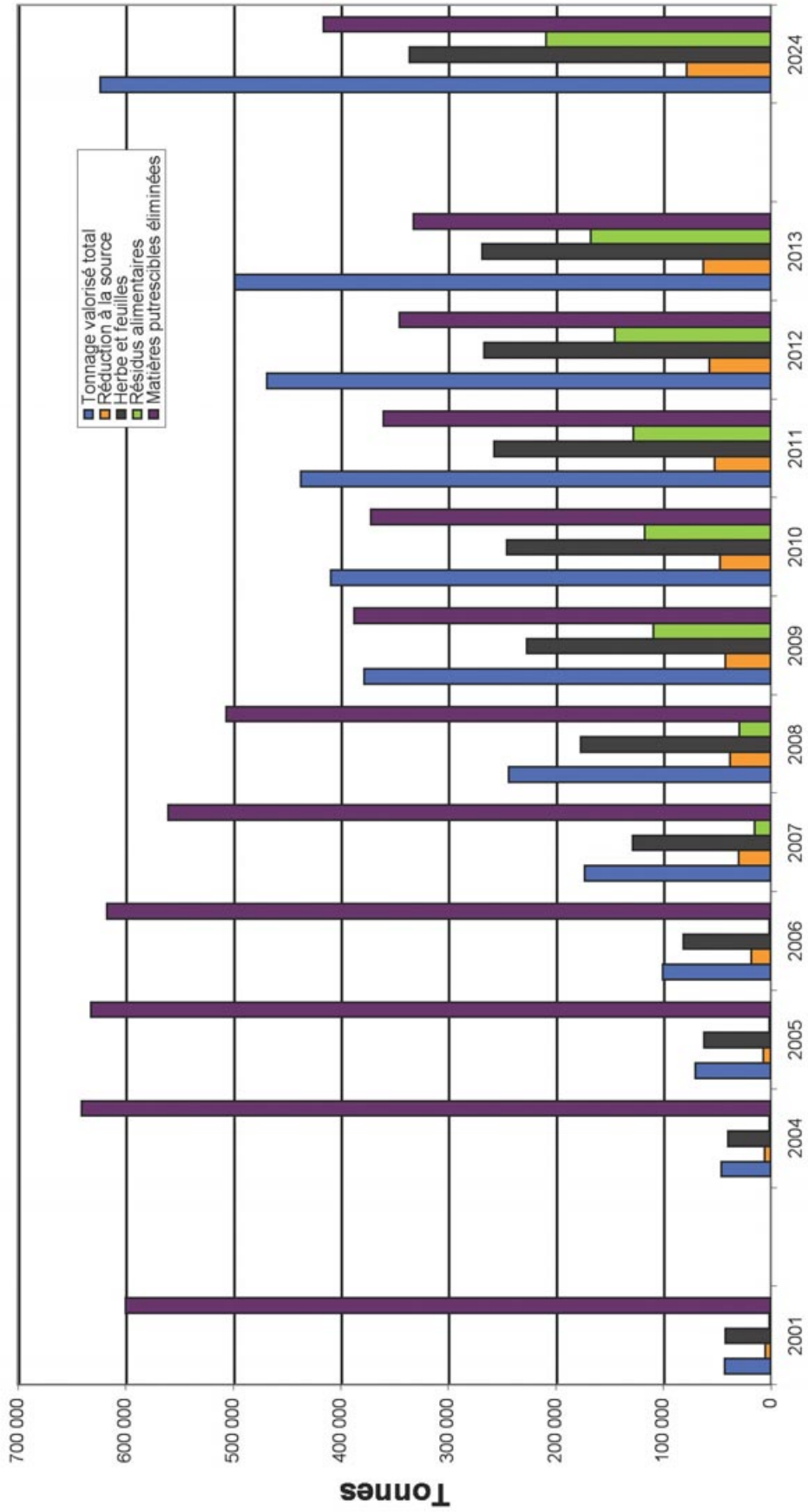


Figure 4.19 Évolution des taux anticipés de récupération des matières putrescibles – CMM

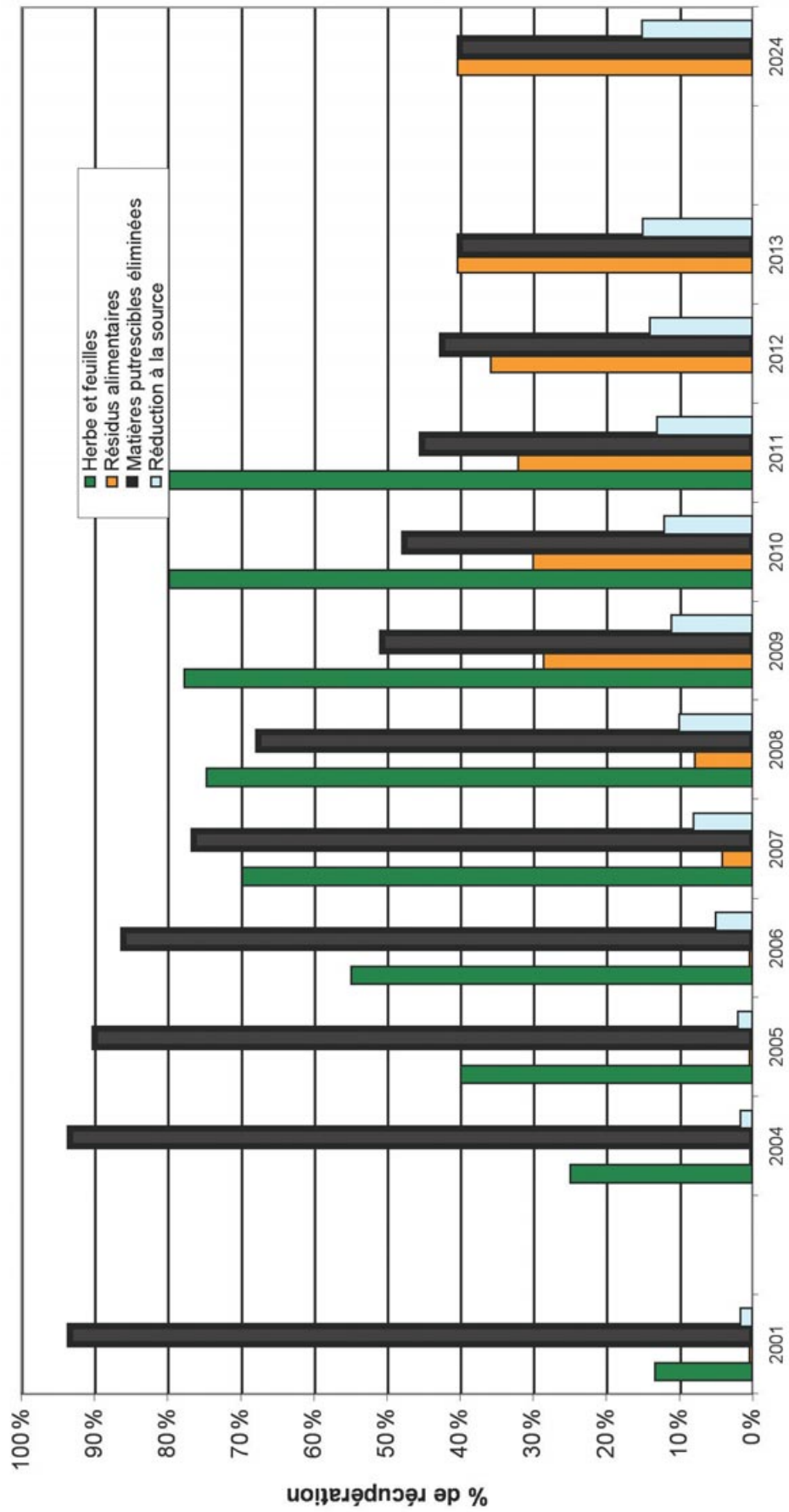


Figure 4.20 Évolution des quantités anticipées de résidus domestiques dangereux récupérés – CMM

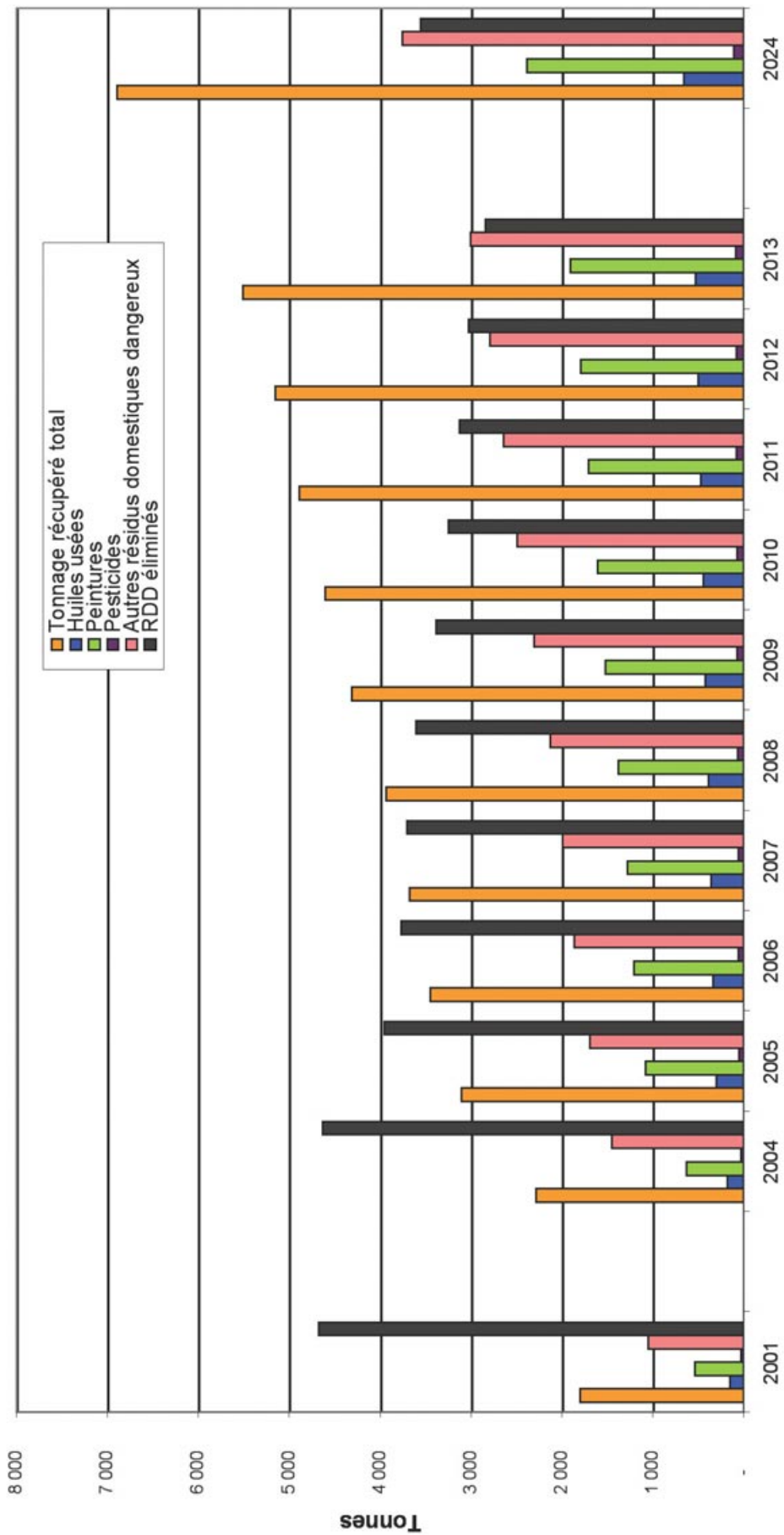


Figure 4.21 Évolution des taux anticipés de récupération des résidus domestiques dangereux – CMM

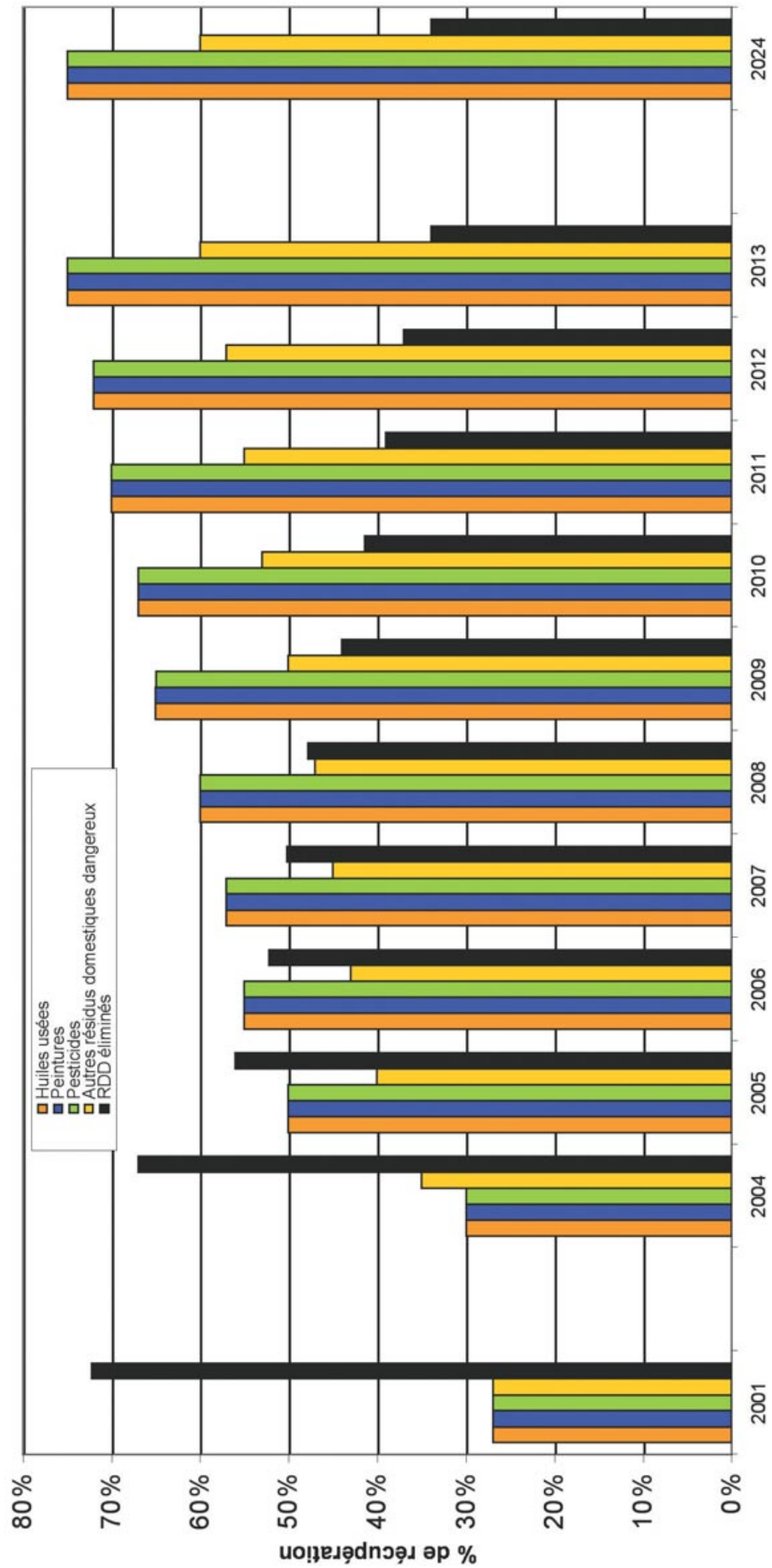


Figure 4.22 Évolution des quantités anticipées de textiles et de résidus encombrants – CMM

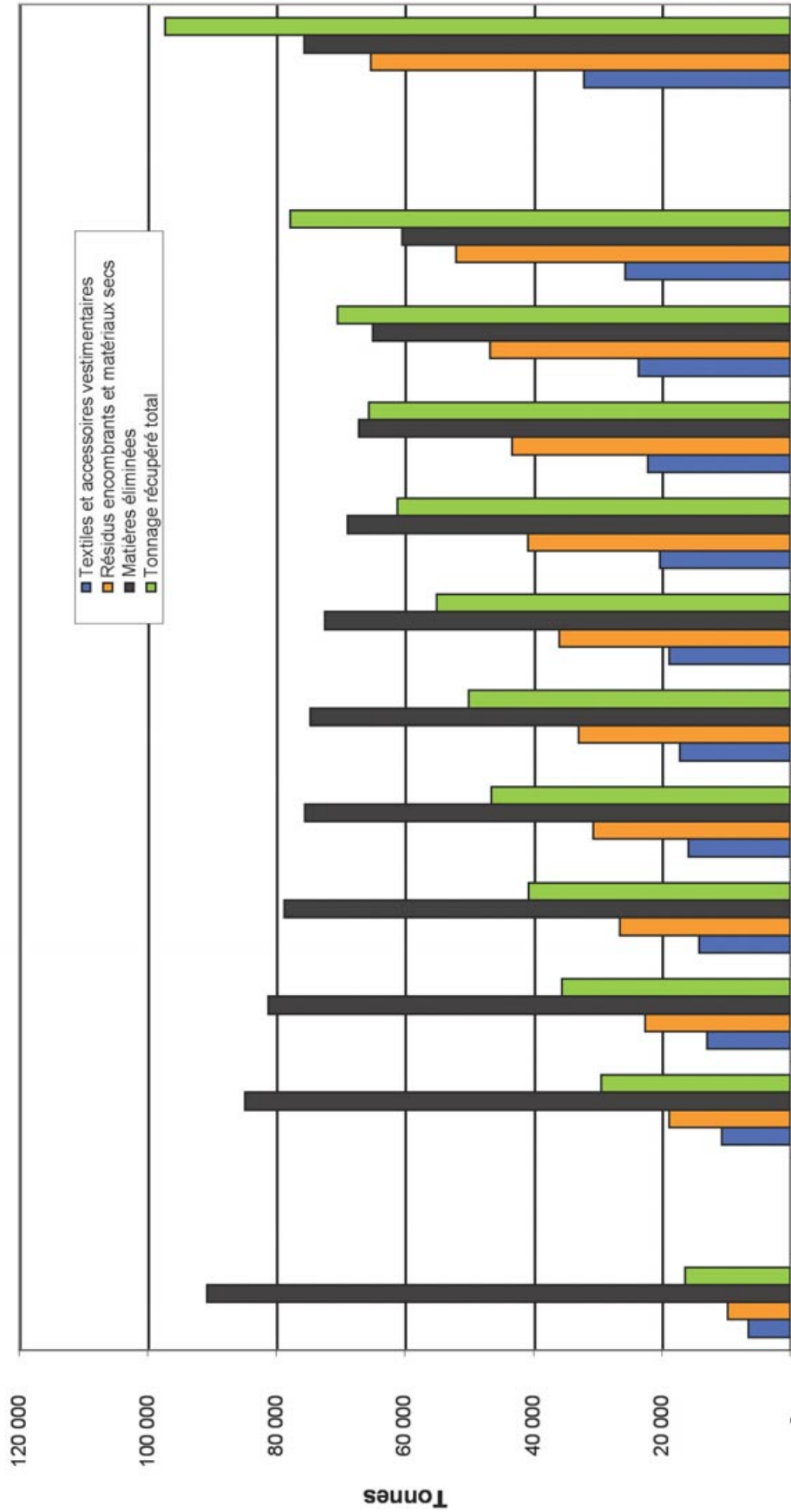


Figure 4.23 Évolution des taux anticipés de récupération des textiles et des résidus encombrants – CMM

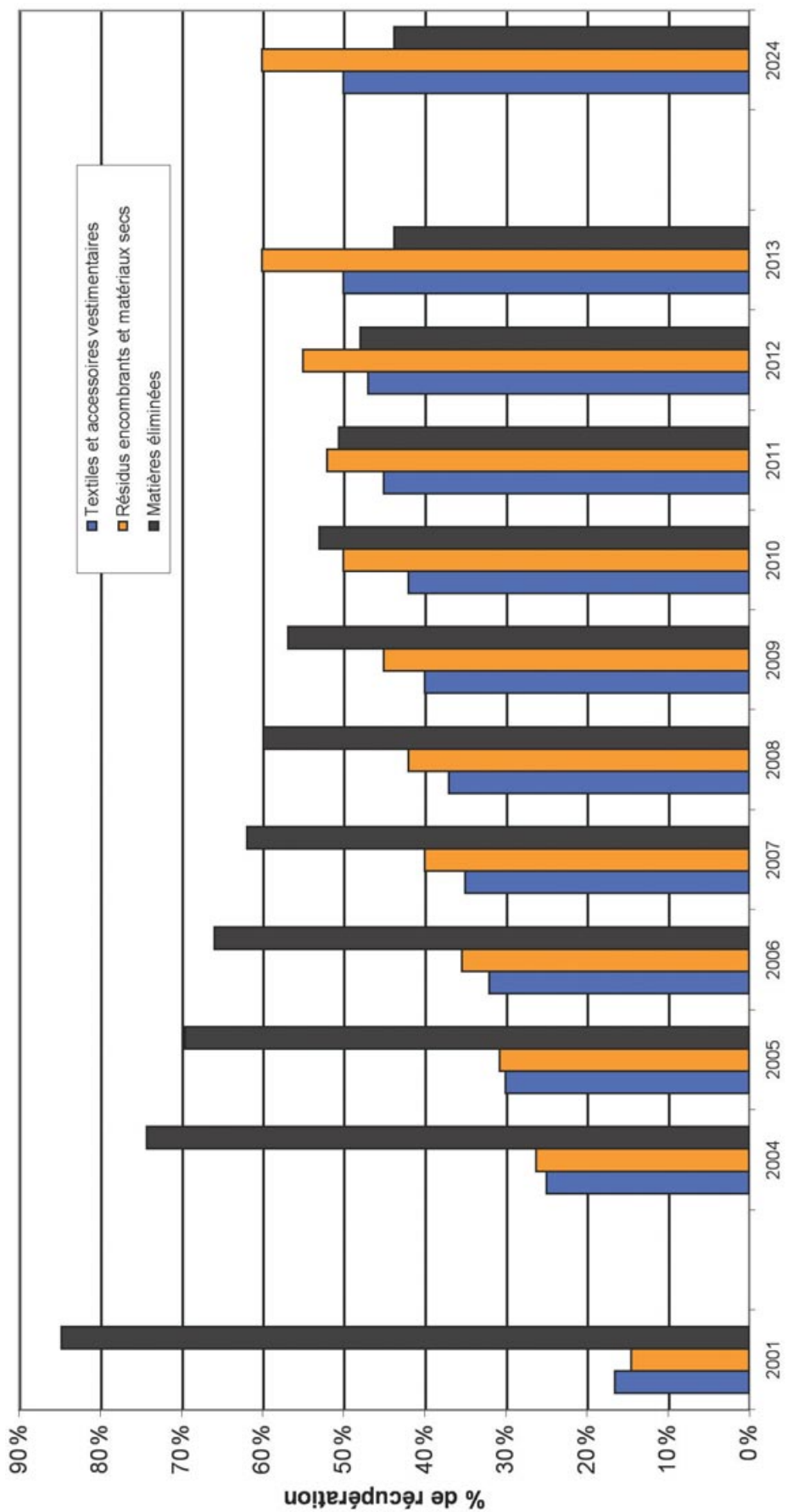


Figure 4.24 Évolution des quantités anticipées de déchets ultimes destinés à l'élimination – CMM

