

Séance d'information publique  
28 novembre 2017





## Notre équipe

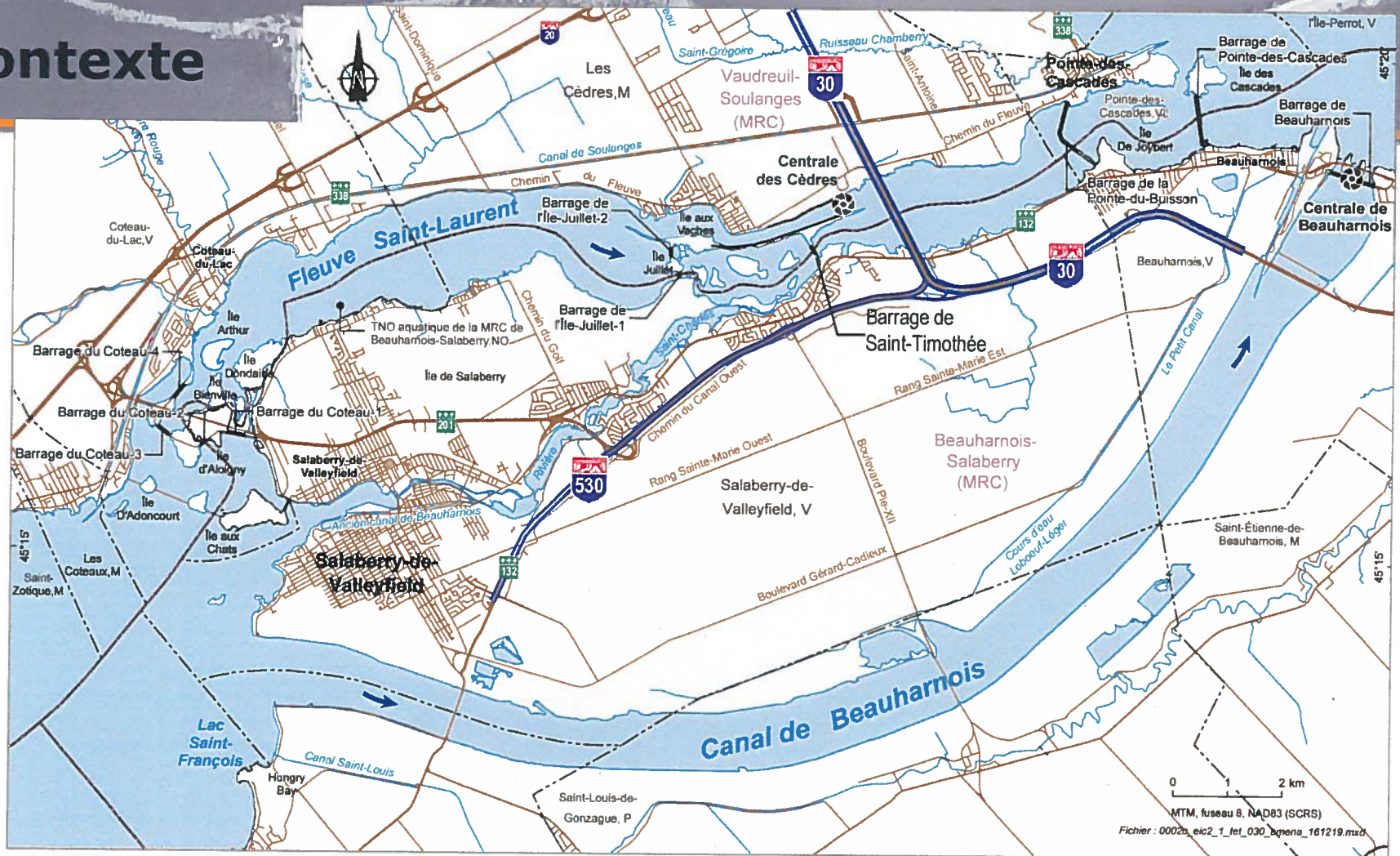
- **Caroline Belley**  
coordonnatrice de projets
- **Christine Vadeboncoeur**  
chargée de projets – Environnement



# Déroulement

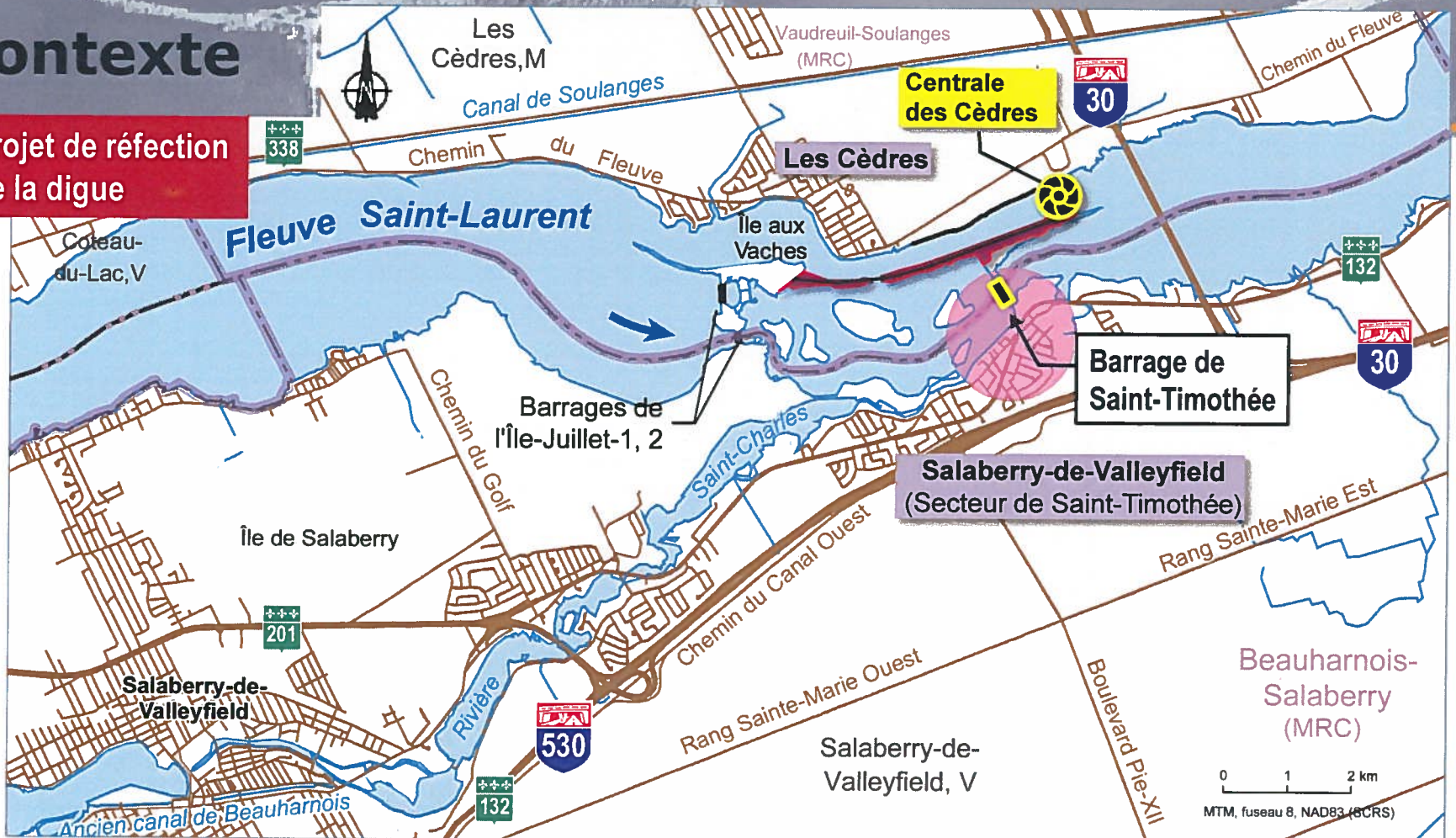
1. Contexte et historique
2. Raison d'être du projet
3. Travaux projetés
4. Impacts et mesures d'atténuation
5. Participation du public
6. Coûts et échéancier
7. Conclusion

# Contexte



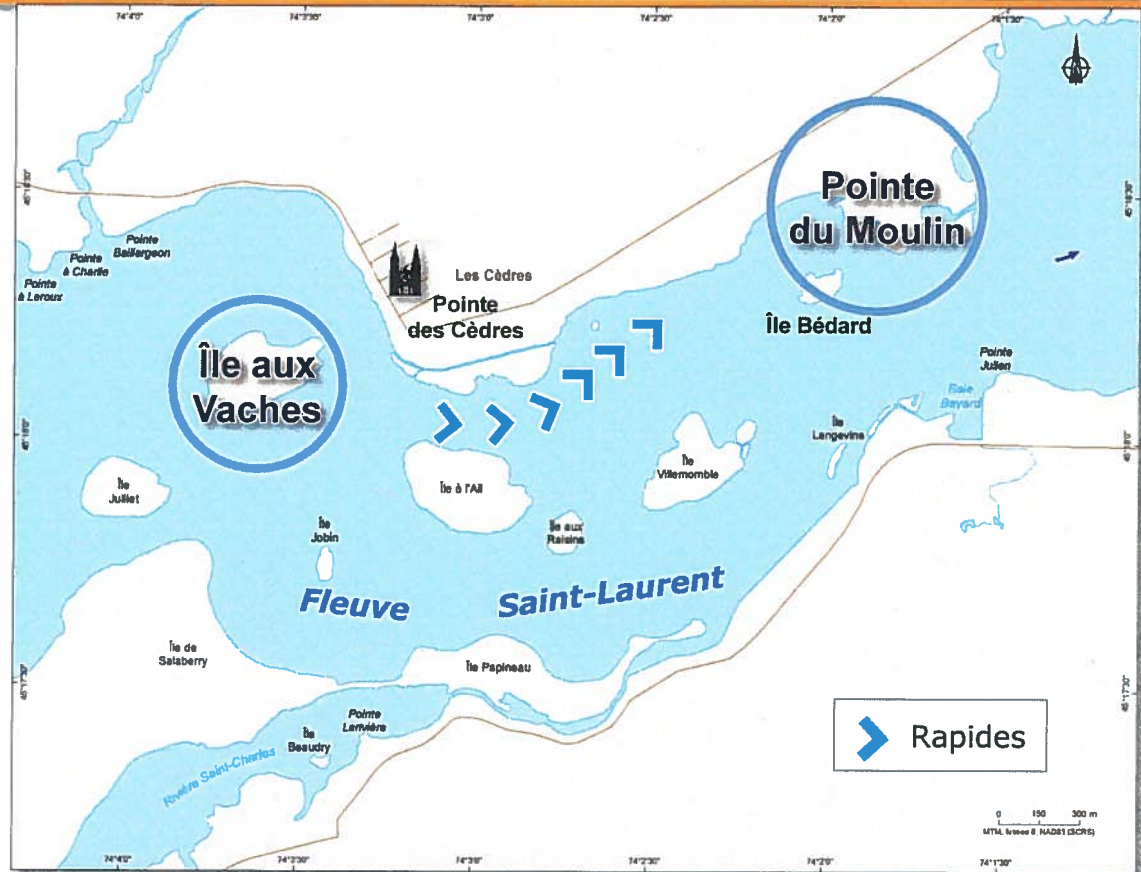
# Contexte

Projet de réfection de la digue



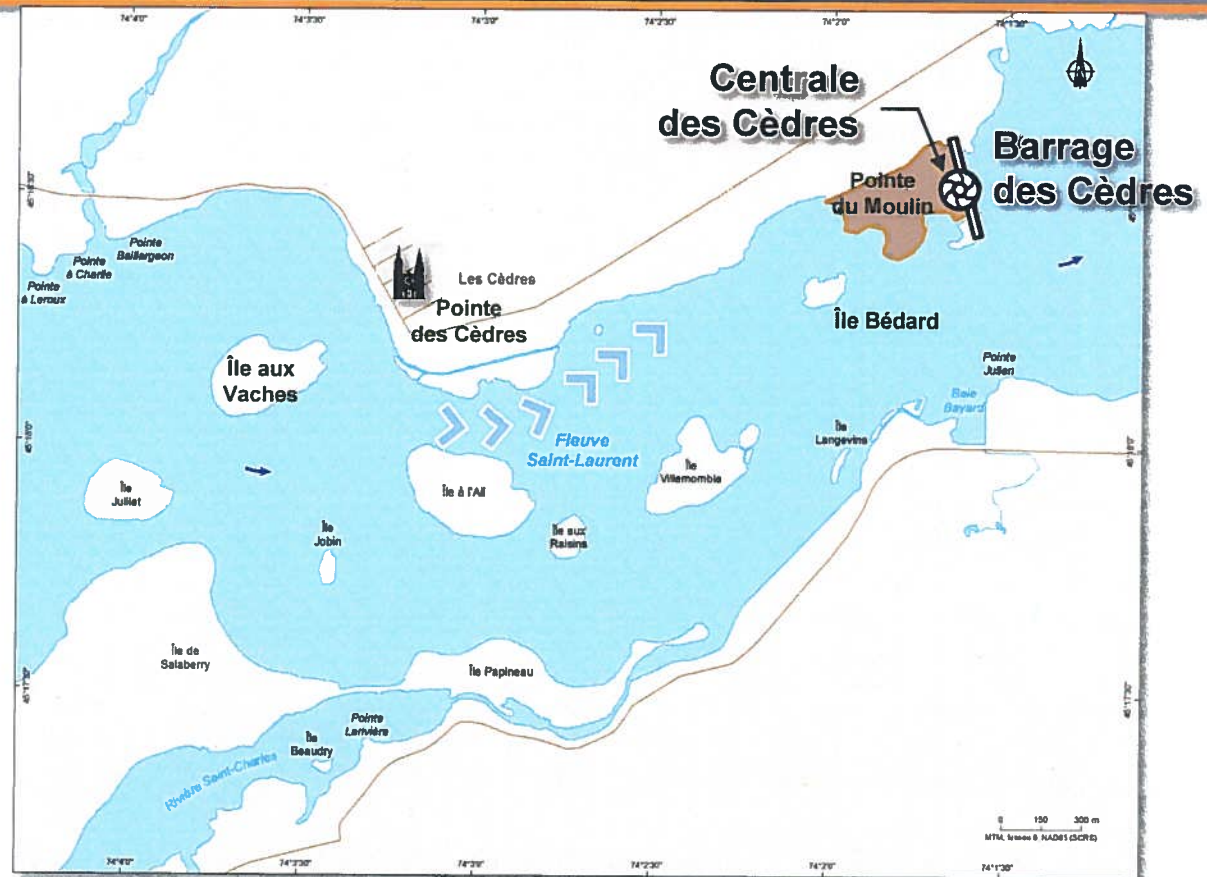
# Historique

## Fleuve Saint-Laurent en 1911



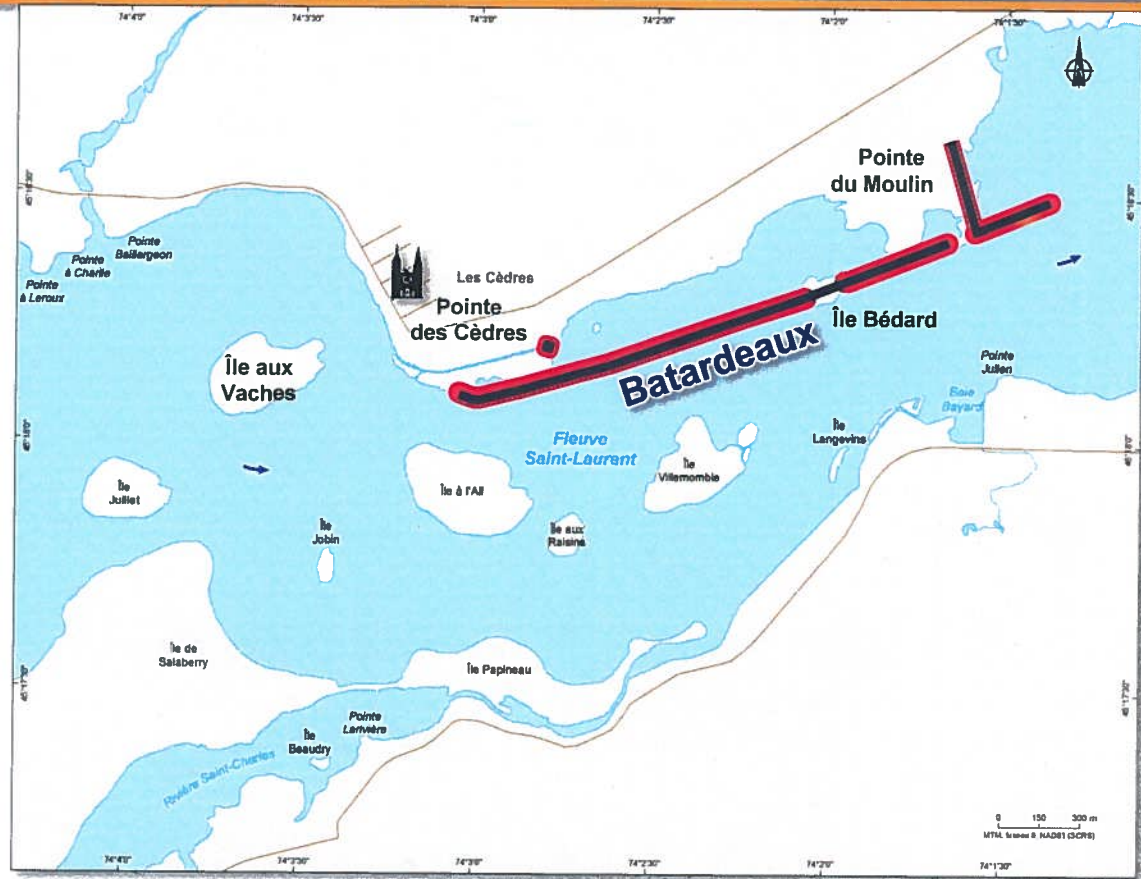
# Historique

## Projet de construction de la centrale et du barrage des Cèdres (1911-1914)



# Historique

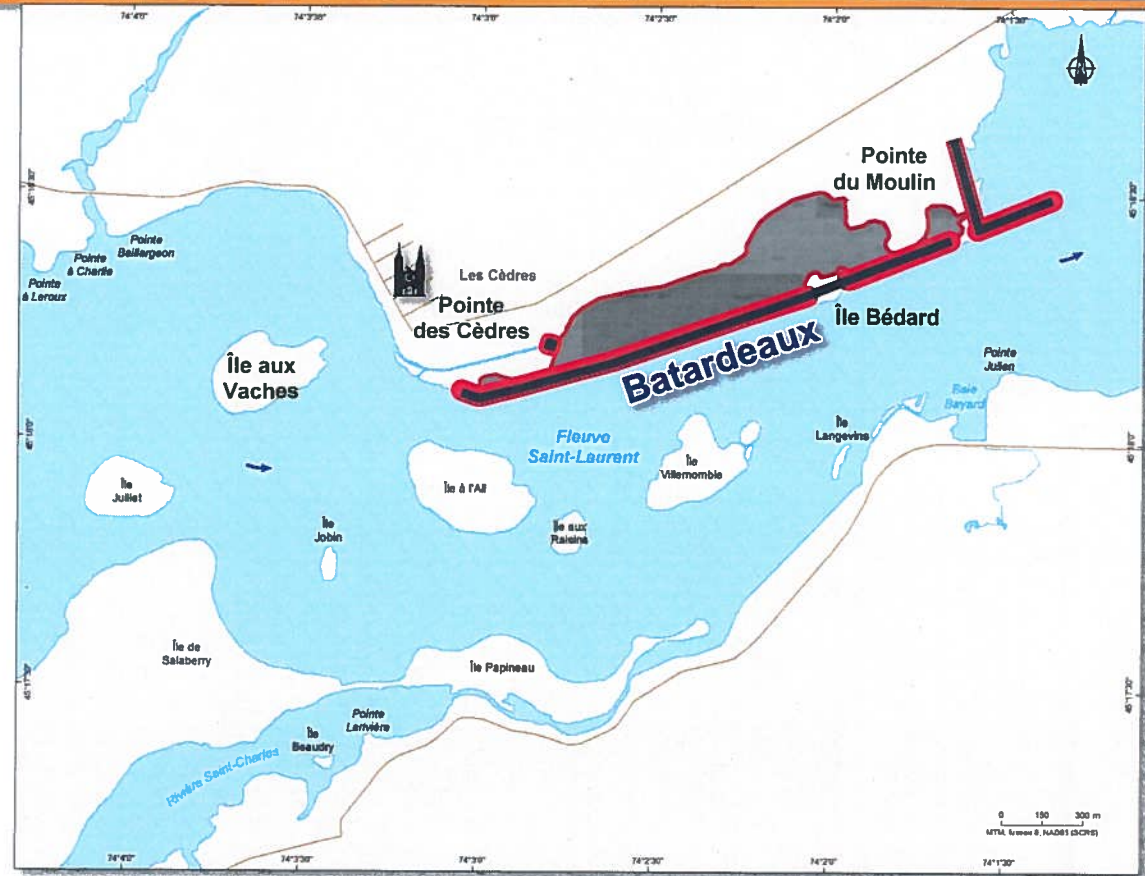
## Construction de batardeaux (1911-1914)





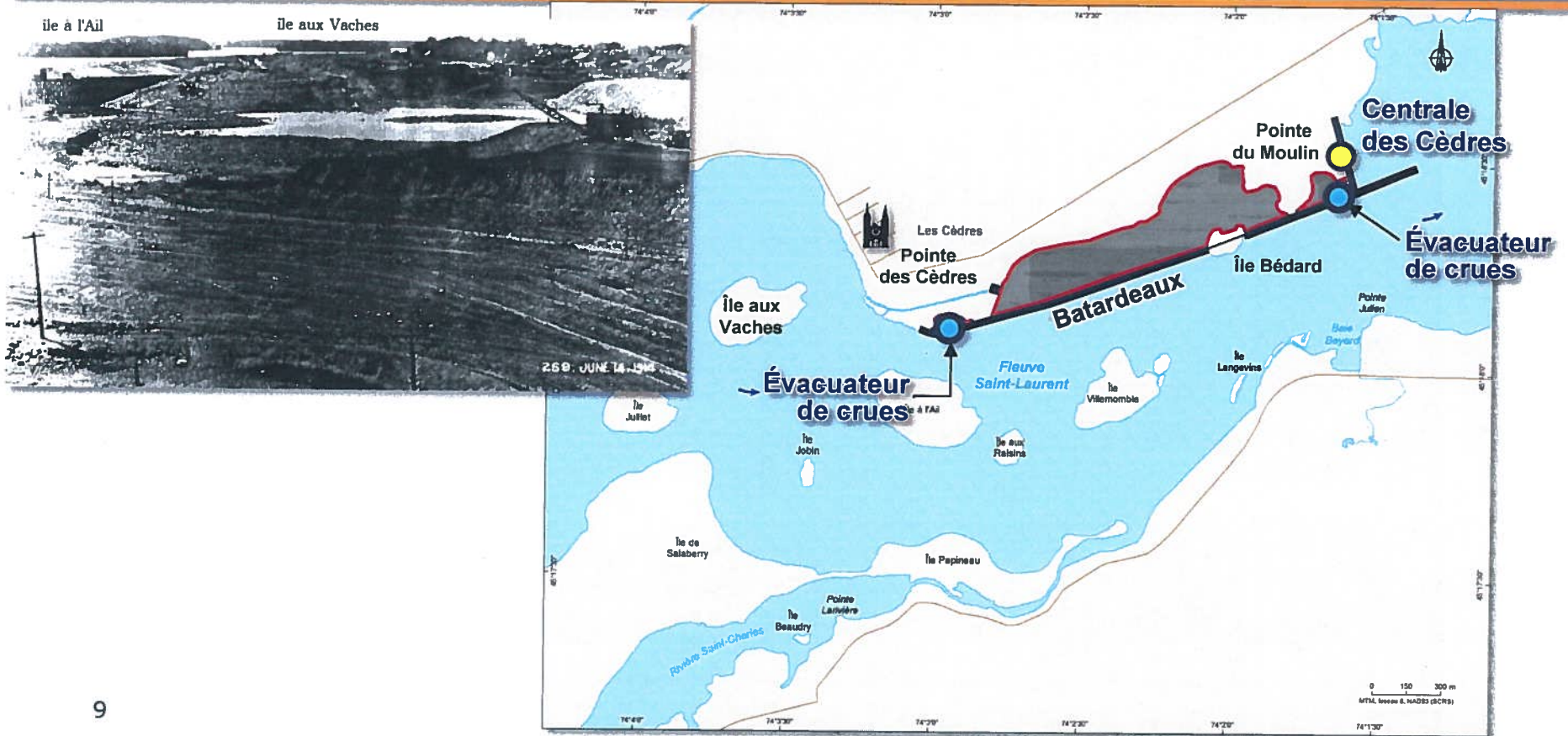
# Historique

## Construction de batardeaux (1911-1914)



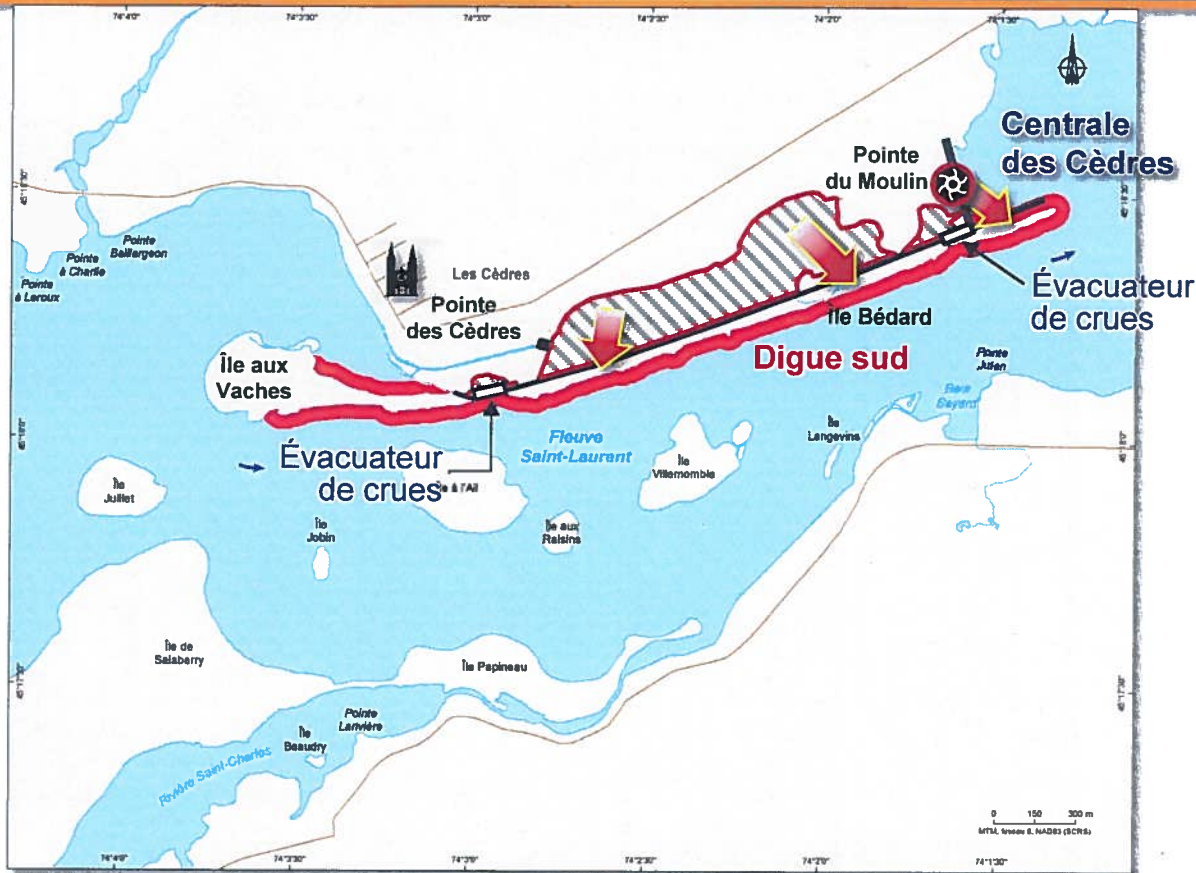
# Historique

## Excavations du canal, de la centrale et des évacuateurs de crues (1911-1914)



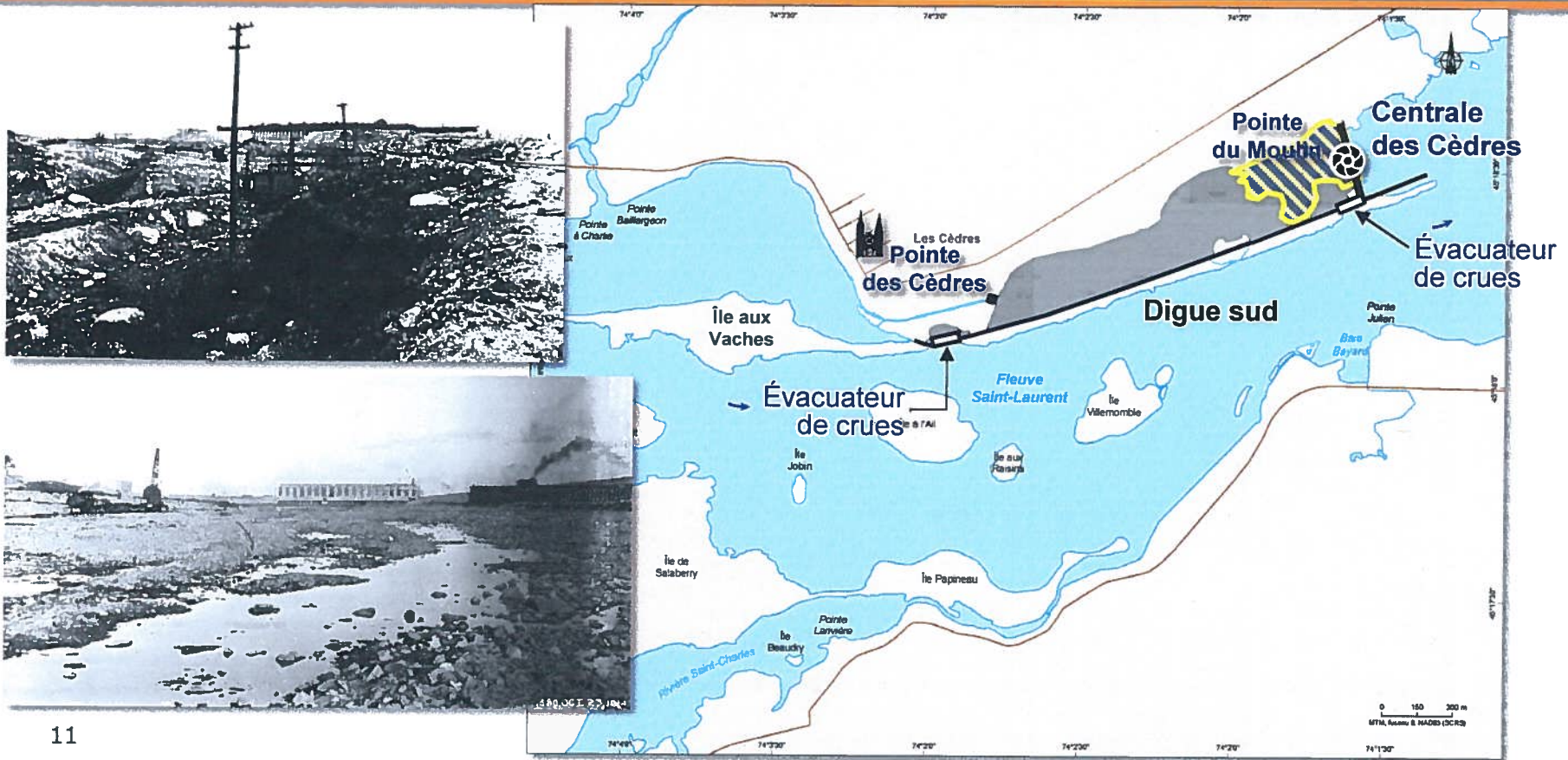
# Historique

## Construction de la digue sud, des évacuateurs et de la centrale (1911-1914)



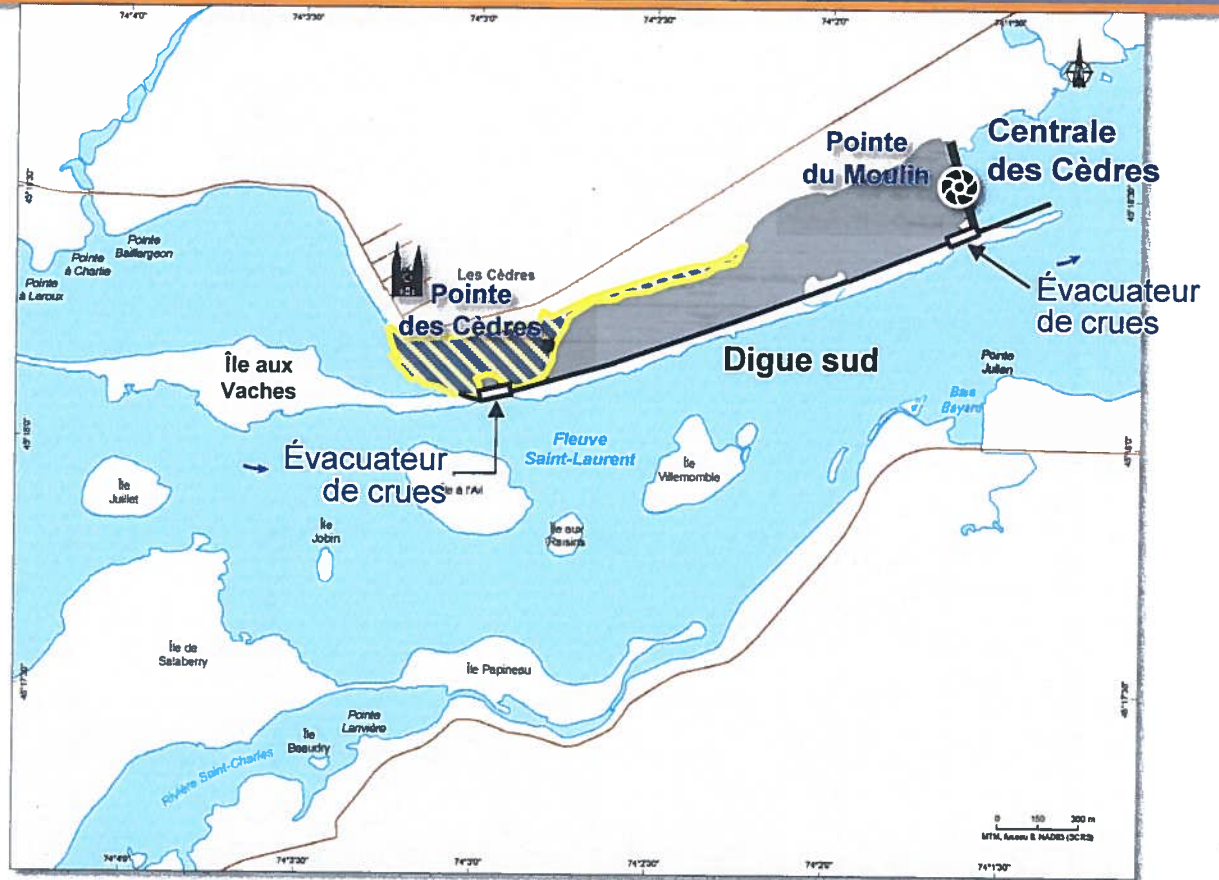
# Historique

## Excavation des pointes des Cèdres et du Moulin (1911-1914)



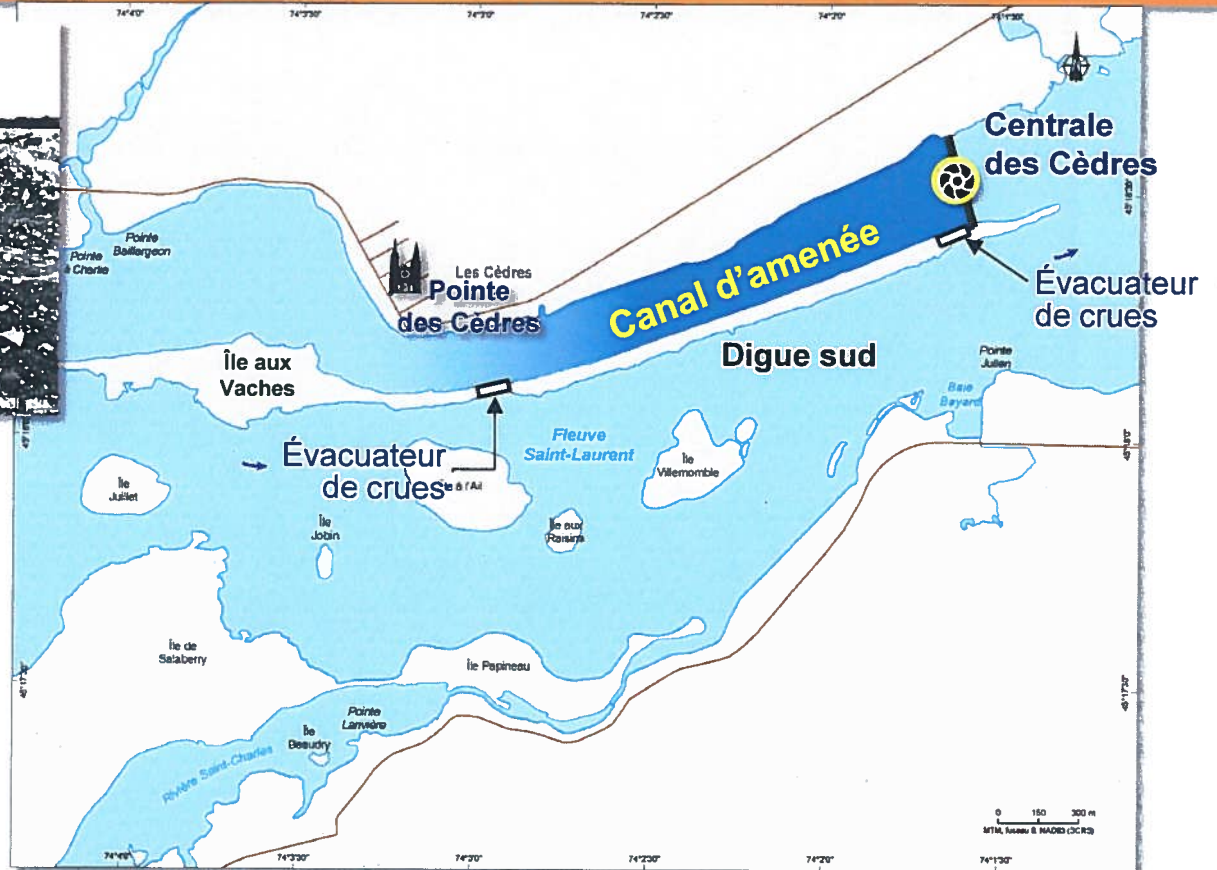
# Historique

## Excavation des pointes des Cèdres et du Moulin (1911-1914)



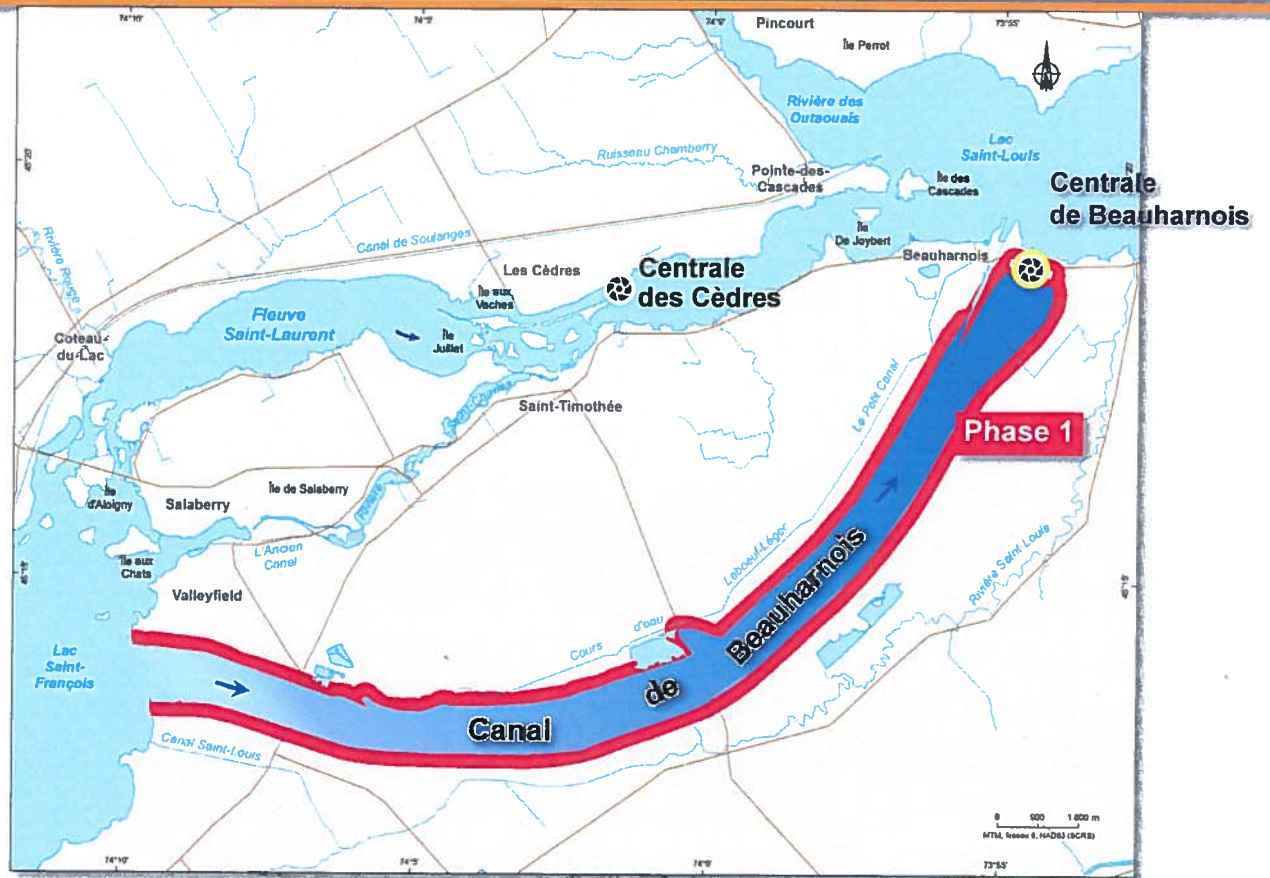
# Historique

## Mise en service de la centrale des Cèdres (1914-1915)



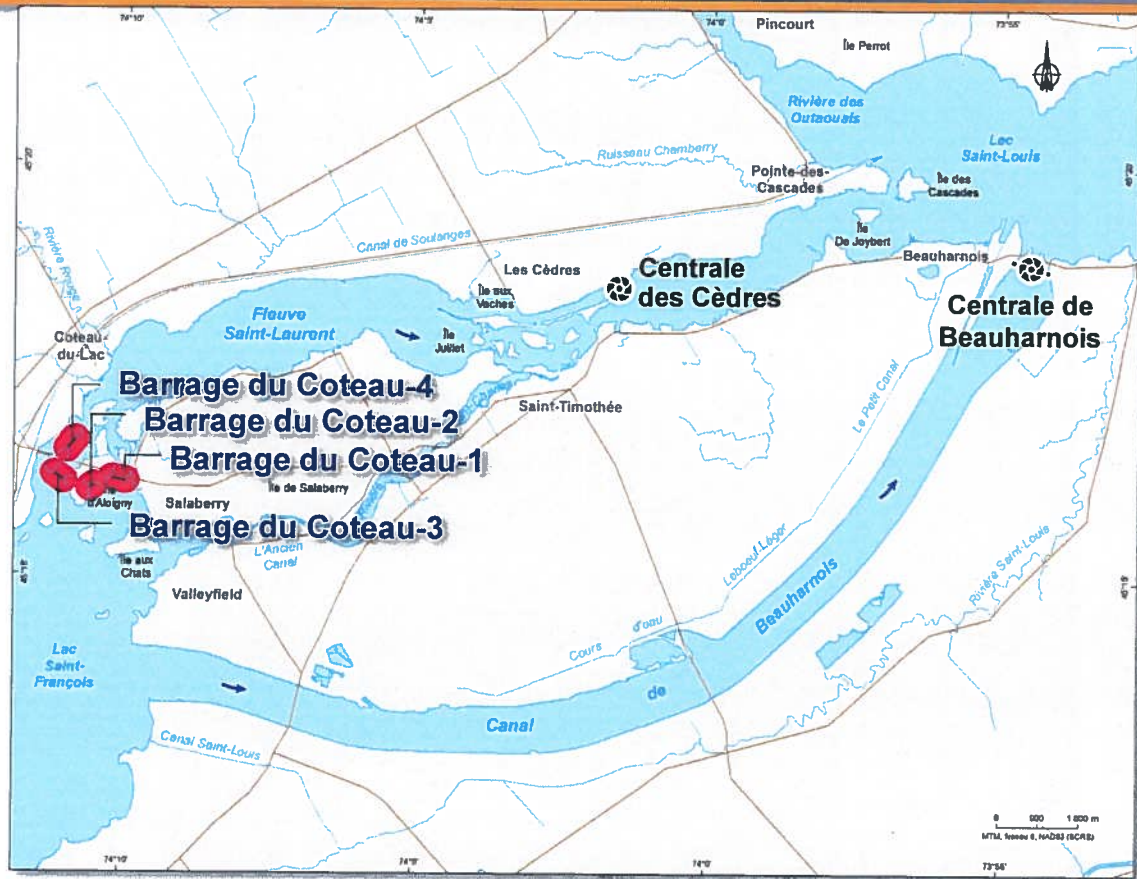
# Historique

## Construction du canal et des ouvrages de Beauharnois (1929-1940)



# Historique

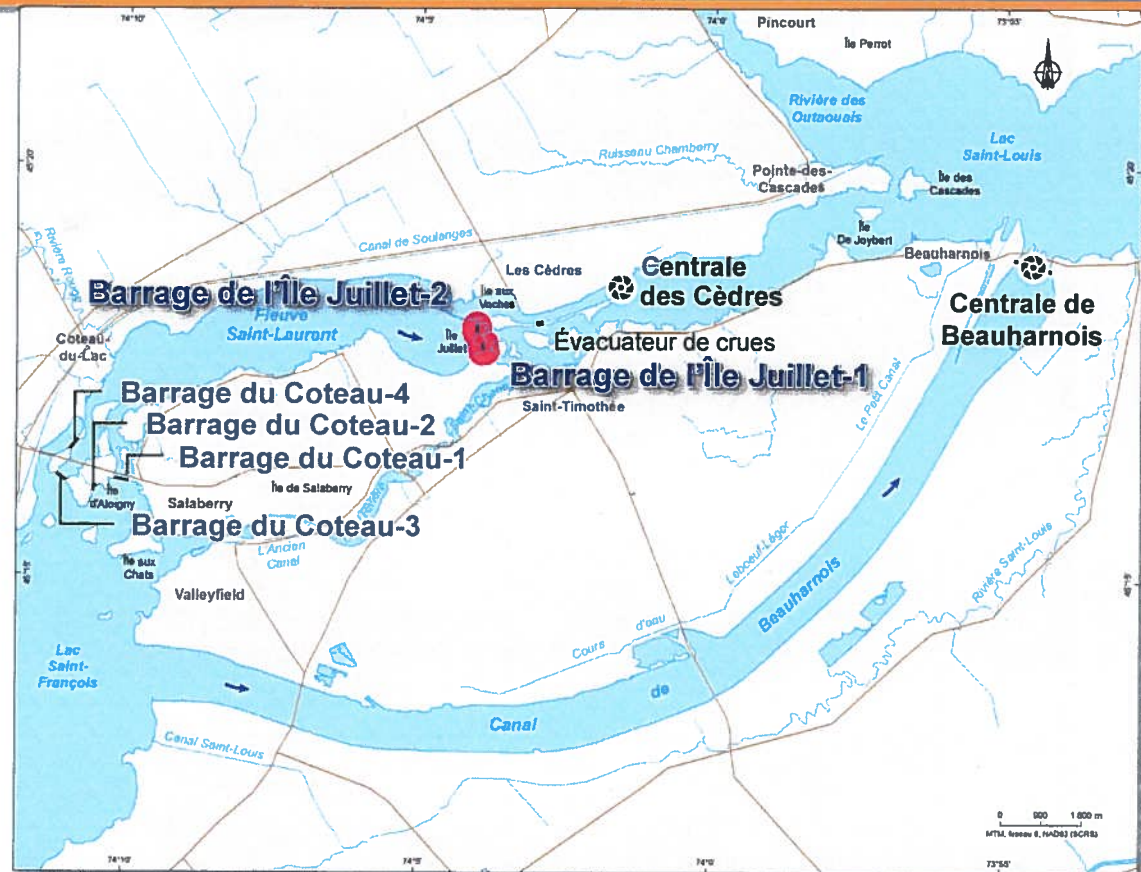
## Construction des barrages du Coteau (1933-1944)





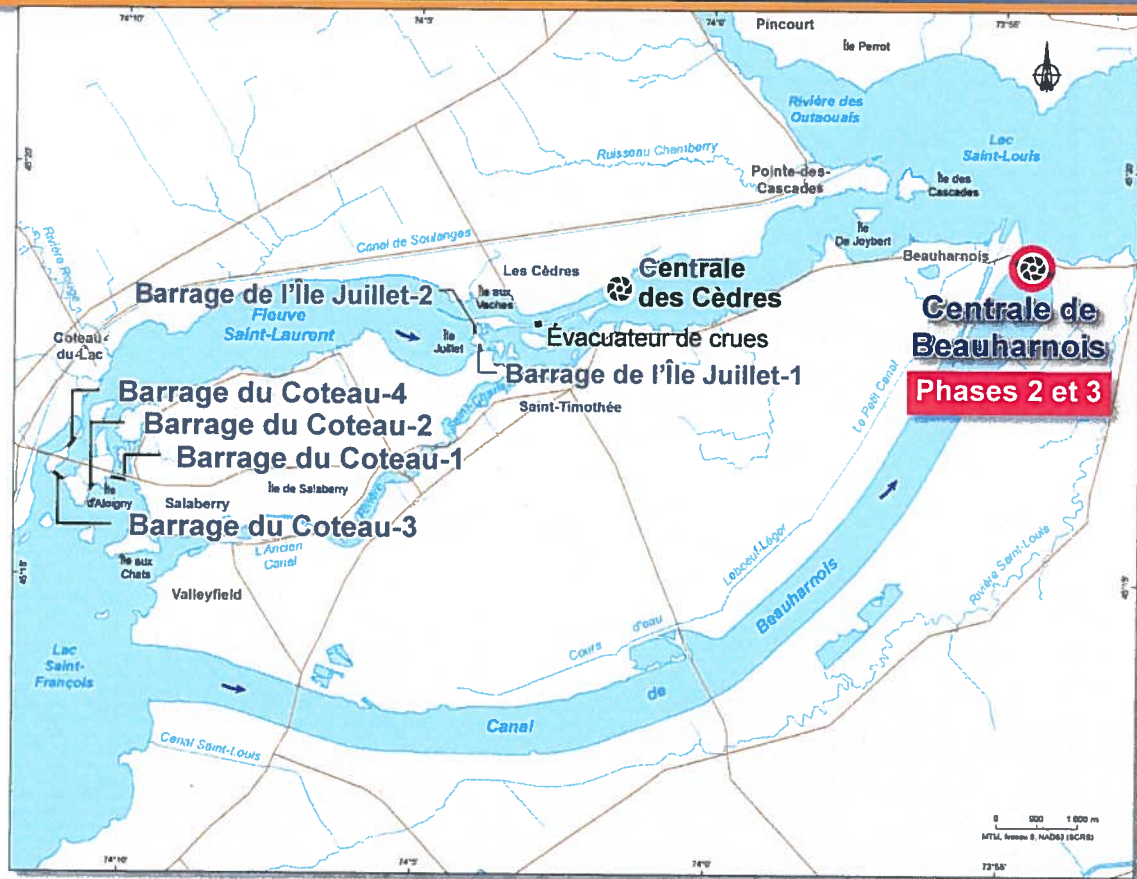
# Historique

## Construction des barrages de l'Île Juliet (1940-1941)



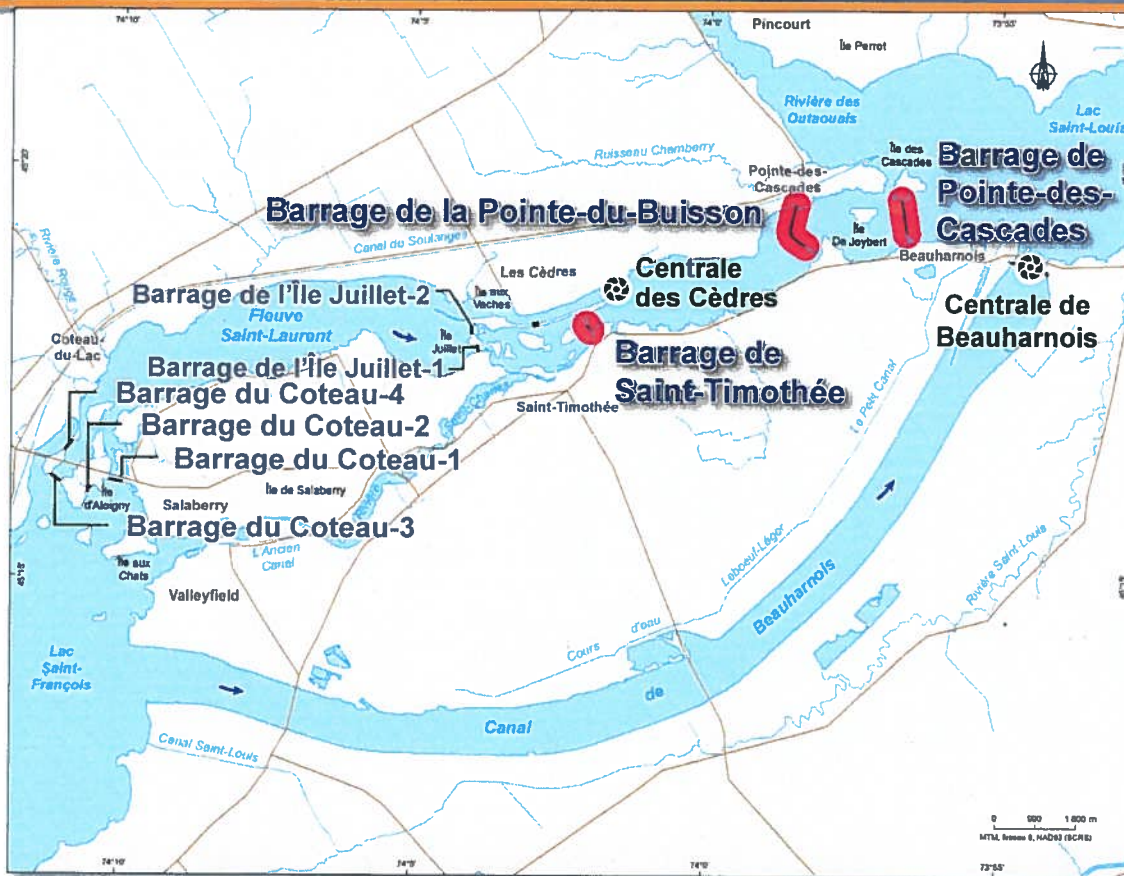
# Historique

## Construction de la centrale de Beauharnois PHASES 2 (1953) et 3 (1961)



# Historique

## Construction d'ouvrages compensateurs (1965-1971)



# Contexte

# Hiver



Début novembre  
à la fin mars

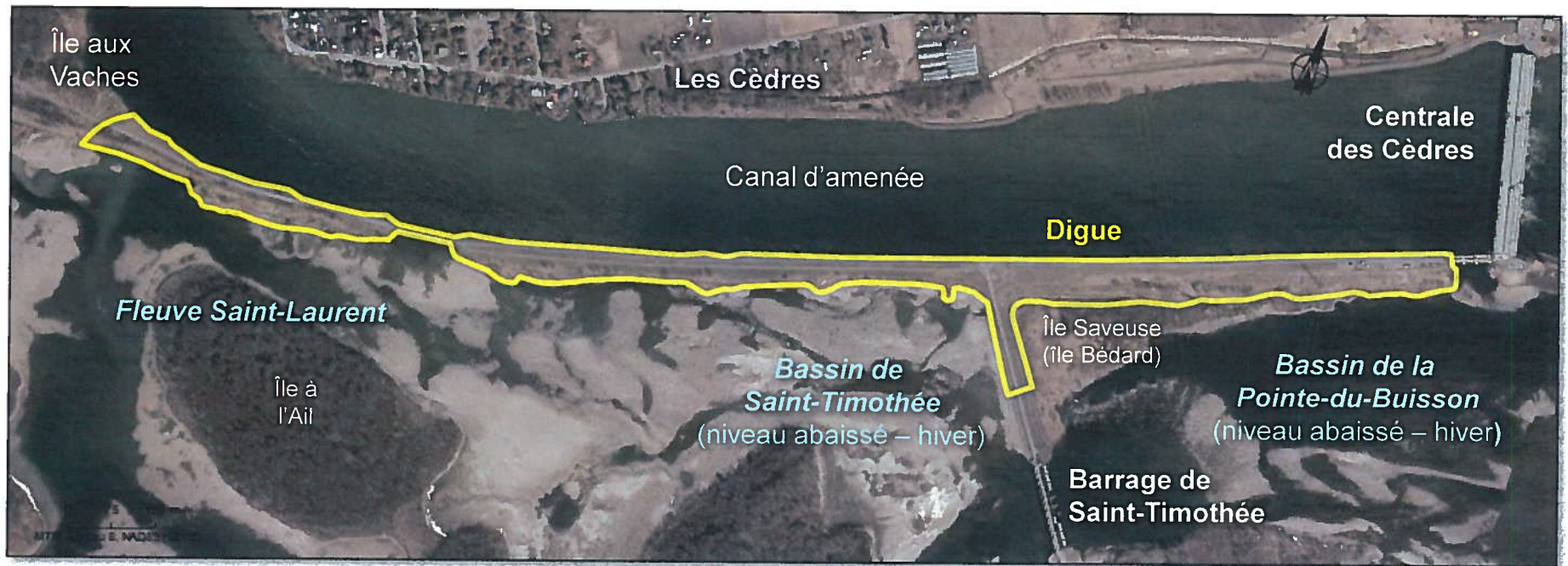


# Contexte

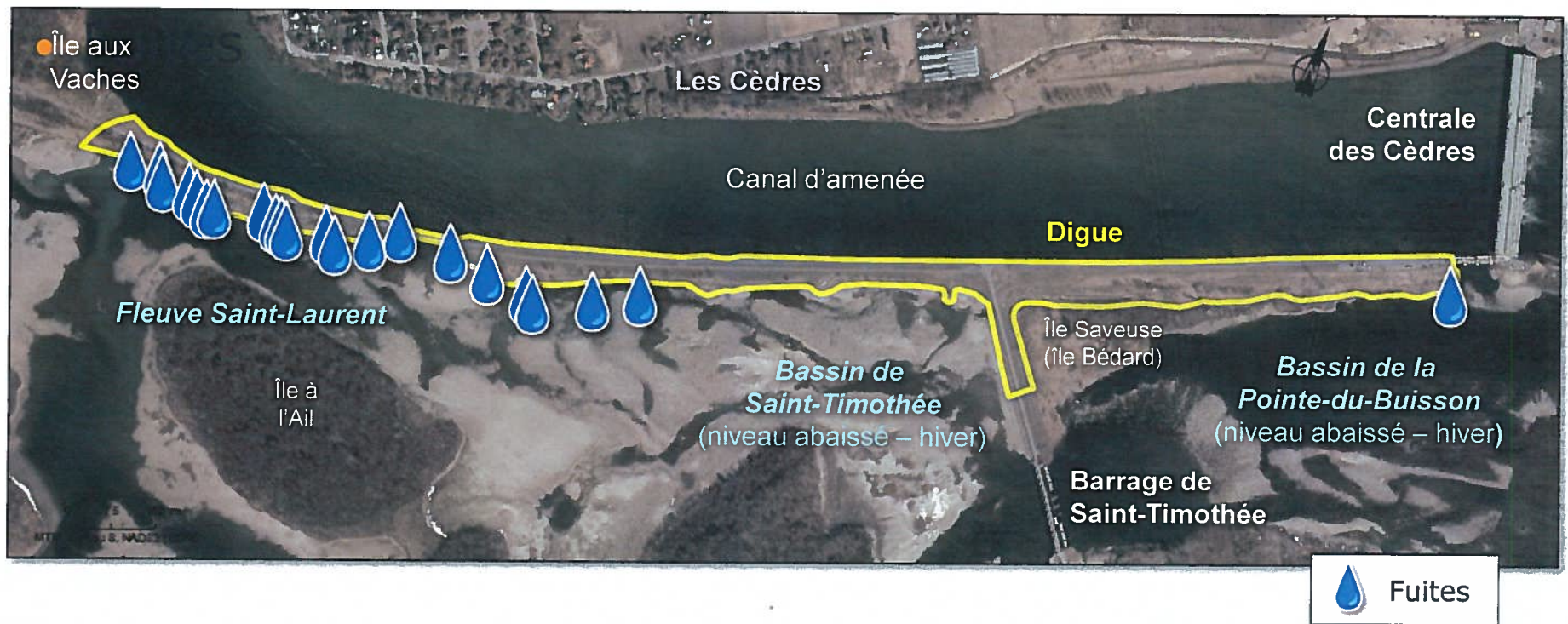
# Été



# Raison d'être du projet



# Raison d'être du projet

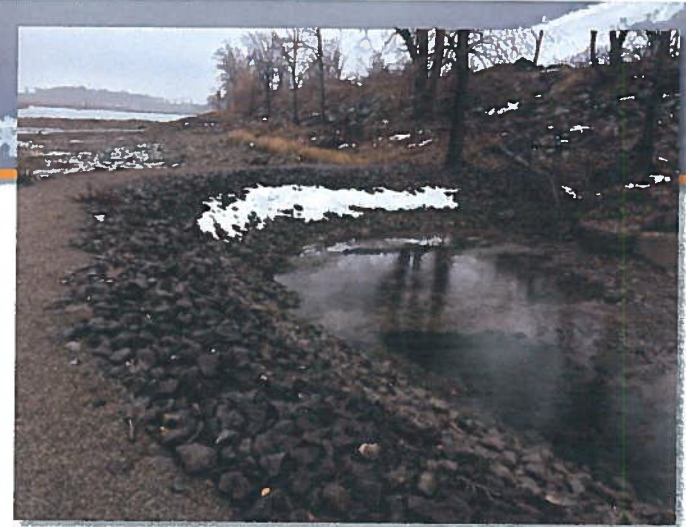


## Raison d'être du projet

Observation d'infiltration et d'écoulements en provenance du canal d'amenée.

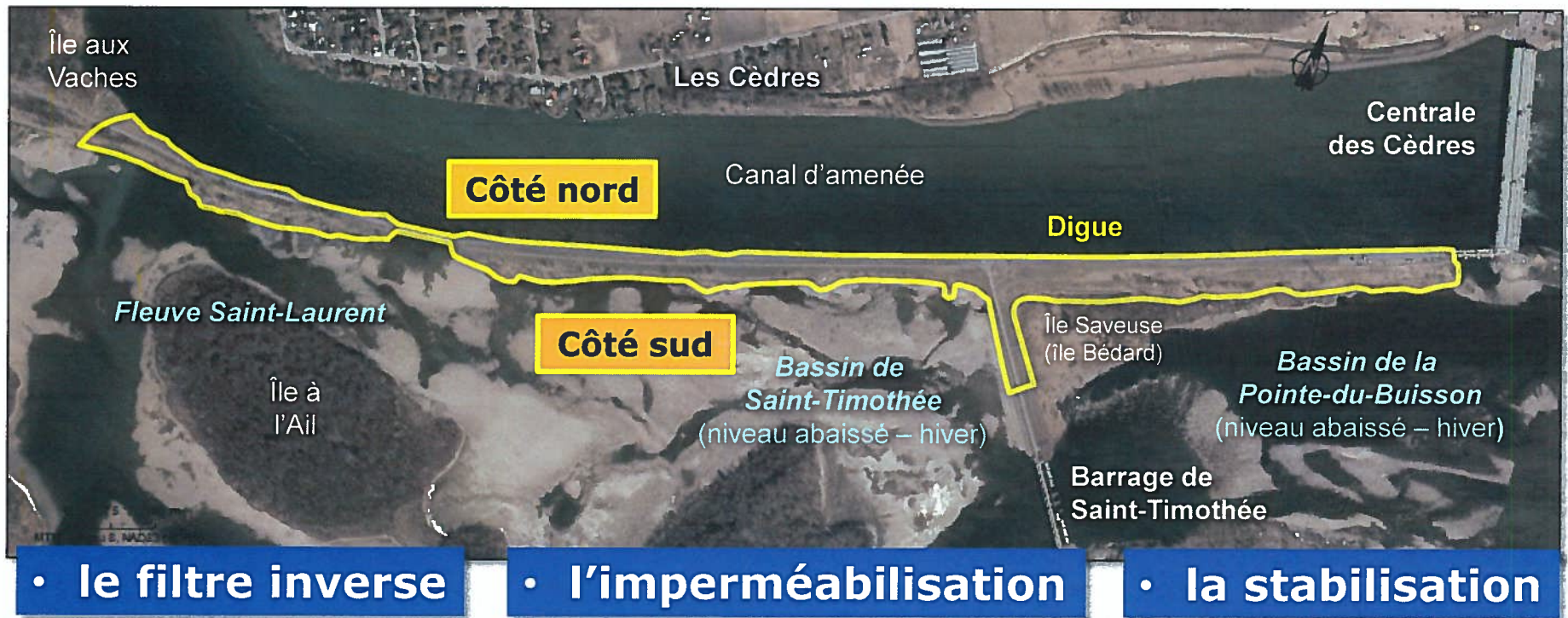
### Loi sur la sécurité des barrages

- améliorer l'étanchéité et la stabilité de la digue;
- minimiser le risque d'érosion de la fondation de la digue.



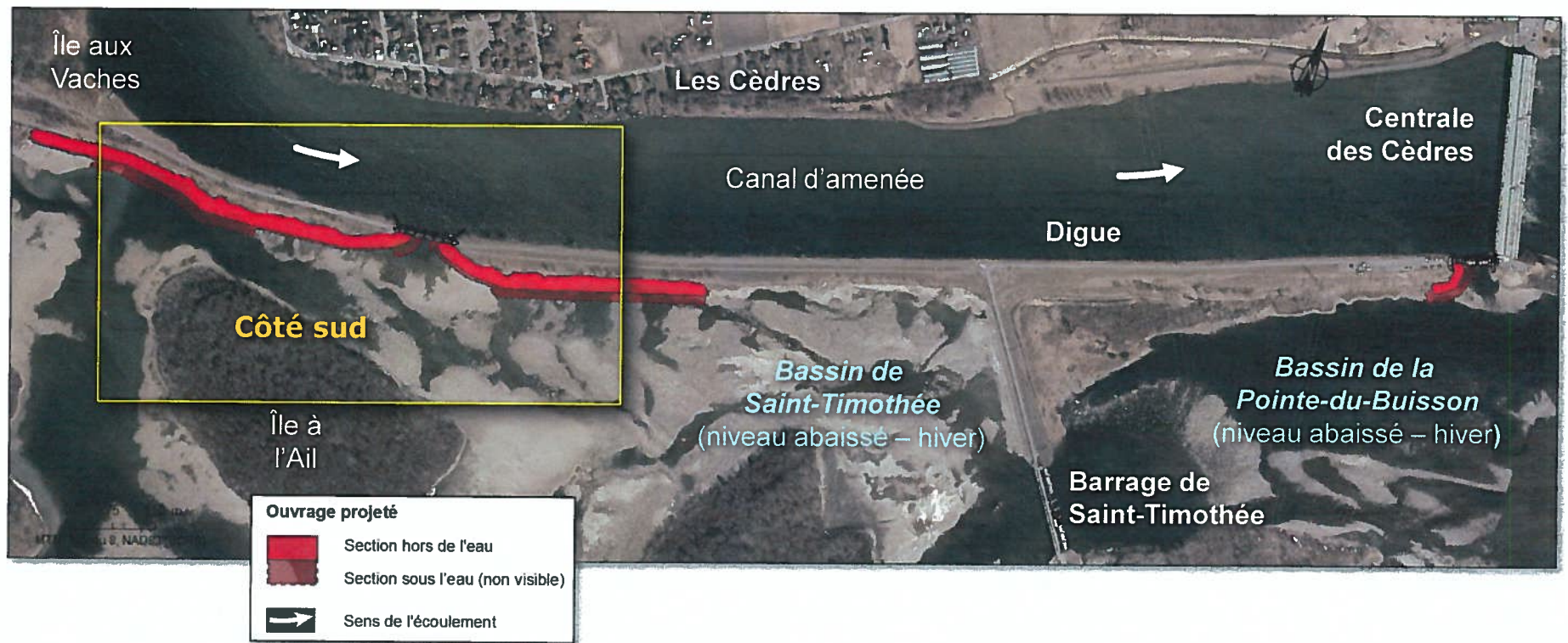


# Travaux projetés



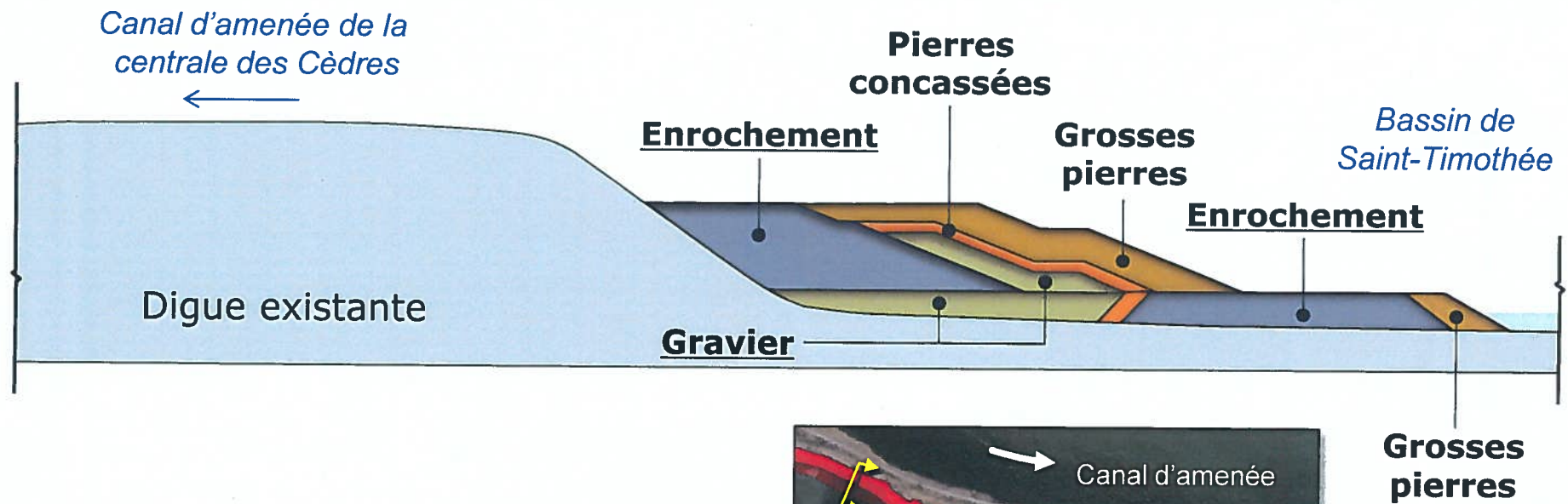
# Travaux projetés

# Filtres inverses



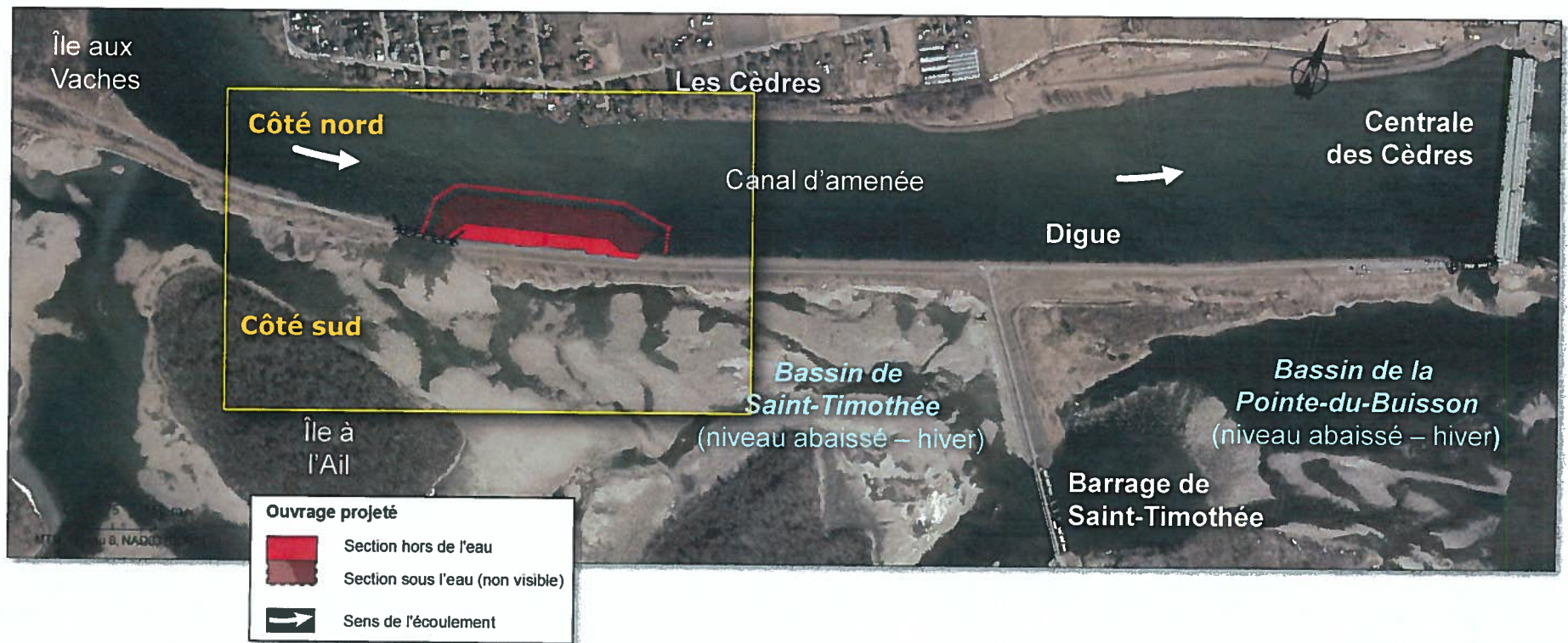
# Travaux projetés

# Filtres inverses



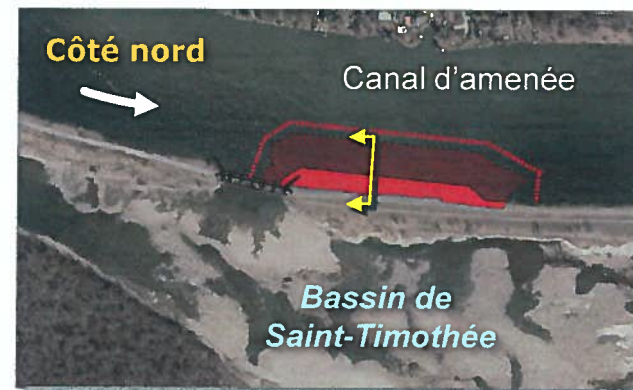
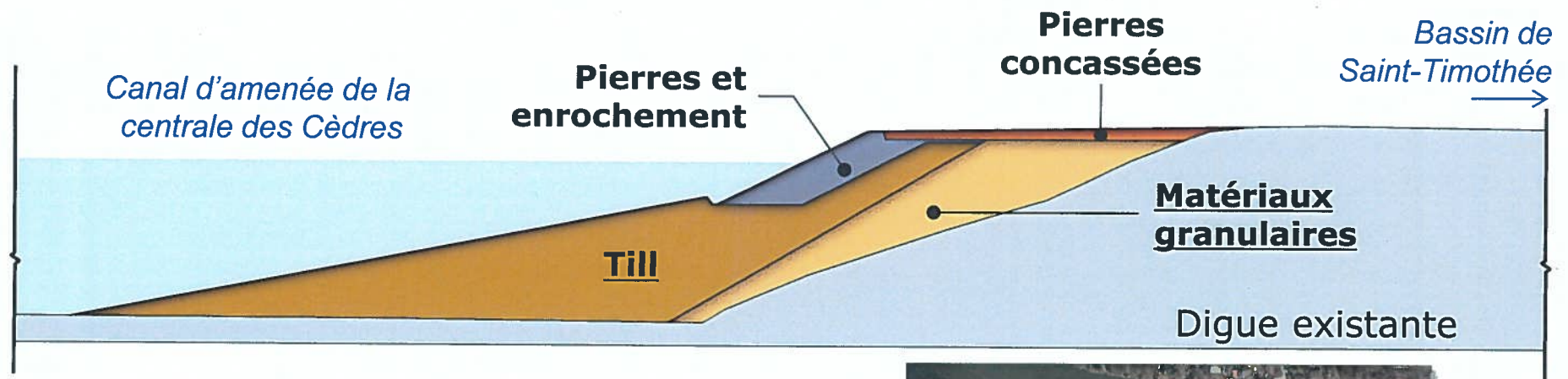
# Travaux projetés

# Imperméabilisation



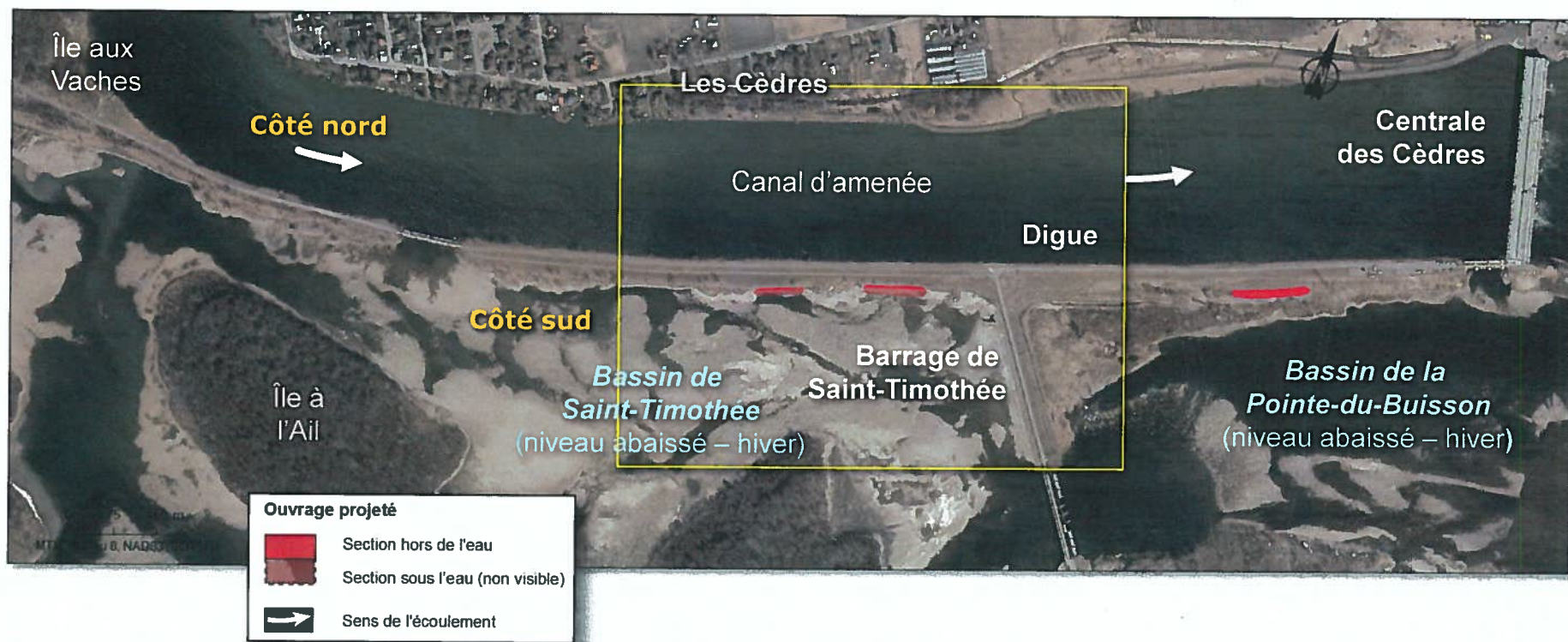
# Travaux projetés

# Imperméabilisation



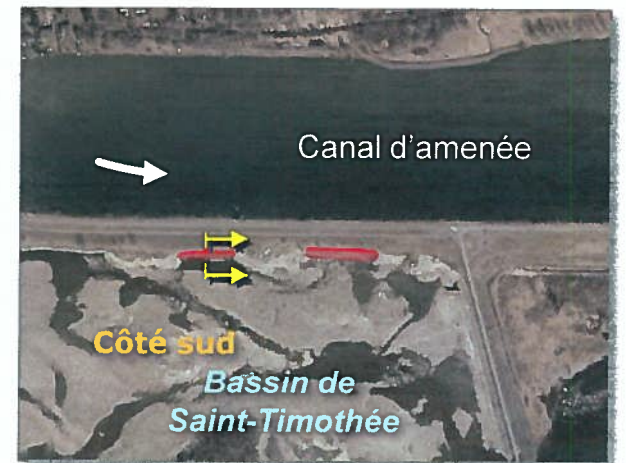
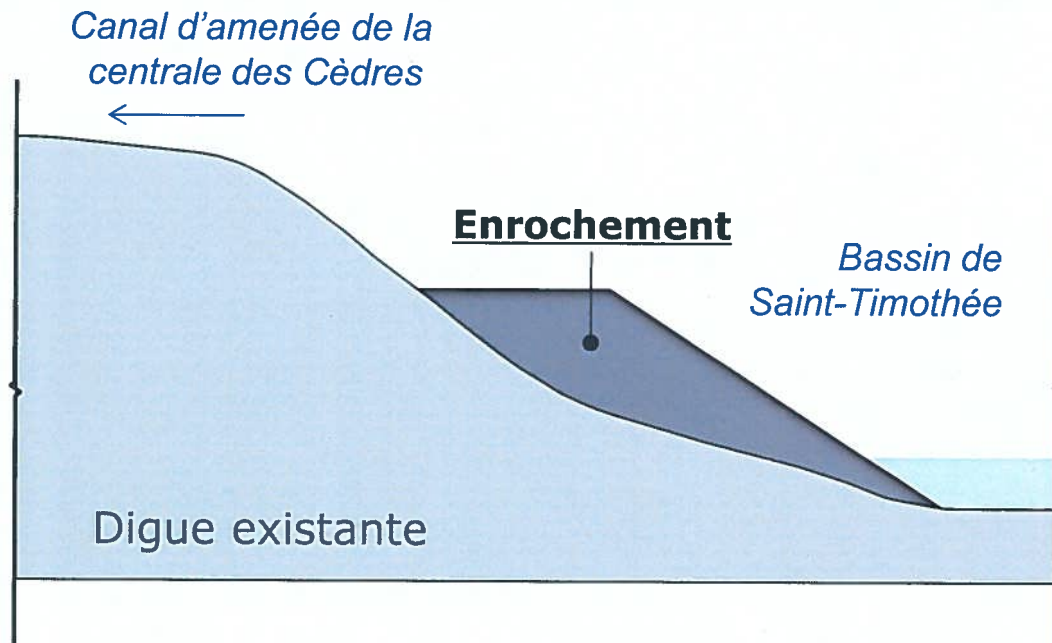
# Travaux projetés

# Stabilisation du talus



# Travaux projetés

# Stabilisation du talus



# Programme de réalisation des travaux

## Travaux de novembre 2018 à avril 2020

<b>Localisation</b>	<b>Type de travaux</b>	<b>Période</b>
Bassin de Saint-Timothee	<b>Filtre inverse, secteur amont</b>	novembre 2018 à avril 2019
Canal d'amenée	<b>Imperméabilisation amont</b>	mai à novembre 2019
Bassin de Saint-Timothee	<b>Filtre inverse, secteur aval</b>	novembre 2019 à mars 2020
Bassin de Saint-Timothee	<b>Stabilisation des talus</b>	mars à avril 2020



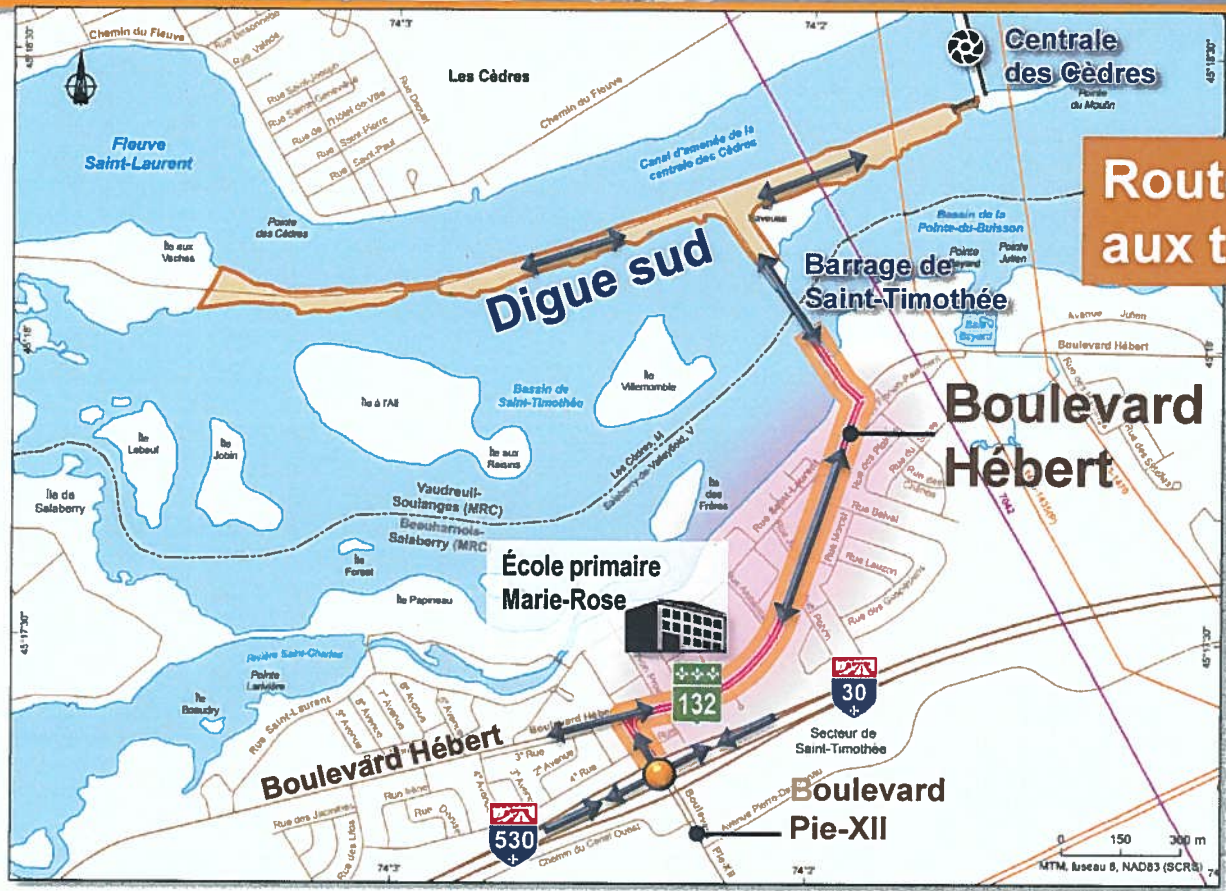
# Impacts et mesures d'atténuation

## Trois types d'impacts :

- Milieu humain
- Milieu naturel
- Paysages



# Milieu humain – Circulation



Routes d'accès aux travaux

## Milieu humain – Circulation

### **Augmentation de la circulation**

- Environ 40 passages de camions à l'heure, de jour, pendant les travaux, à Salaberry-de-Valleyfield

### **Mesures d'atténuation prévues :**

- Embauche de signaleurs à des endroits sensibles (ex. école Marie-Rose);
- Avis aux services de sécurité;
- Sensibilisation des entrepreneurs.

# Milieu humain – Niveau sonore

## Bruit des travaux

- Climat sonore perturbé durant la période de construction

## Mesures d'atténuation :

- Information du public;
- Respect de la réglementation municipale sur les heures des travaux;
- Alarme de recul à intensité variable.



# Paysage – Déboisement

## **Secteurs des travaux**

- Les arbres présents sur la digue devront être coupés

## **En-dehors des zones des travaux**

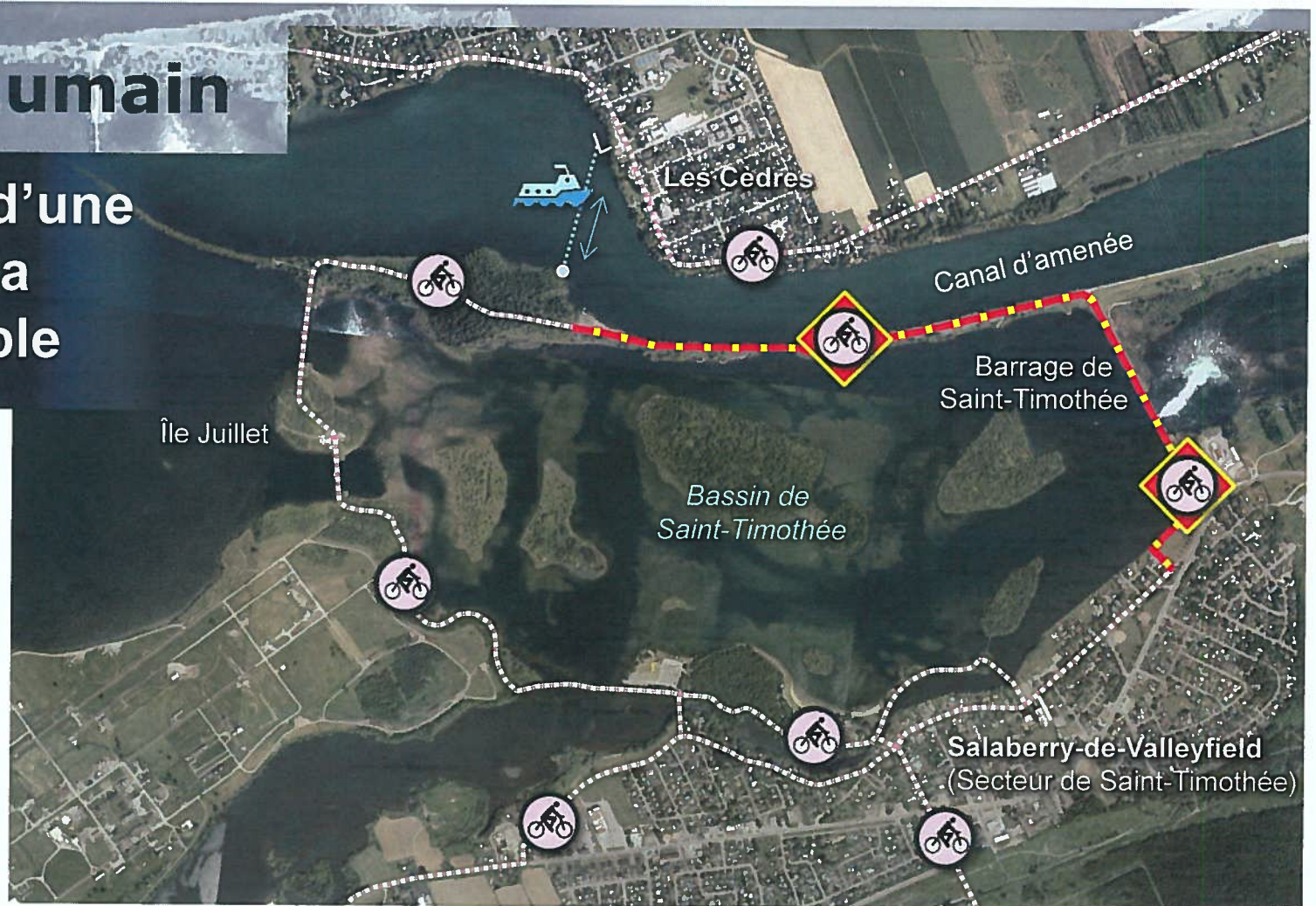
- Hydro-Québec évaluera la nécessité d'abattre d'autres arbres

## **Mesure de compensation**

- Plantation d'arbres dans les municipalités des Cèdres et de Salaberry-de-Valleyfield

# Milieu humain

Fermeture d'une  
portion de la  
piste cyclable



# Milieu naturel

Perturbation et empiétement en **milieu aquatique**

## Mesures d'atténuation

- Rideaux de confinement
- Suivi de la qualité de l'eau
- Déplacement des poissons
- Période des travaux



# Compensation des habitats aquatiques

**Perturbation de  
37 820 m<sup>2</sup> d'habitats  
aquatiques**

**Perte de 29 275 m<sup>2</sup>**

## **Mesure de compensation**

- Programme en élaboration



Exemple de frayère aménagée dans le cadre du projet Rupert



# Participation du public

Activités de participation du public réalisées à l'automne 2016 auprès de :

- organismes du milieu
- résidents et grand public
- ministères concernés



Source : Le Quotidien , décembre 2016

# Participation du public

## Outils de communications

- Bulletin d'information
- Formulaire d'avis
- Publicité sur Facebook
- Rencontres avec les médias
- Ligne Info-projet
- Site Internet



### RÉFÉCTION DE LA DIGUE DE LA CENTRALE DES CÈDRES



### Réfection de la digue de la centrale des Cèdres

BULLETIN D'INFORMATION • AUTOMNE 2016

FORMULAIRE DE PRÉSENTATION DES AVIS

**Hydro Québec**  
Production

**RÉFÉCTION DE LA DIGUE DE LA CENTRALE DES CÈDRES**

---

**1. Êtes-vous directement touché par le projet de réfection de la digue ?** OUI  NON

Résident des Cèdres  
 Résident du secteur de Saint-Timothée  
 Utilisateur de la piste cyclable située sur la digue du canal des Cèdres  
 Autre : \_\_\_\_\_

**2. Représentez-vous un organisme ?** OUI  NON

Si oui, lequel ? \_\_\_\_\_

**RETOURNER CE FORMULAIRE À :**  
 Jonathan Petit  
 Conseiller - Relations avec le milieu - Richelieu  
 Direction - Affaires régionales et collectives  
 705, boul. Clarendon Ouest  
 1<sup>er</sup> étage  
 Saint-Romain-de-Montarville (Québec)  
 J5V 0B6  
 Télécopieur : 450 441-7372  
 Courriel : petit.jonathan@hydro.qc.ca

Date limite pour présenter un avis : 9 décembre 2016

Votre avis est important - Nous vous remercions de votre collaboration

Nom : \_\_\_\_\_

Adresse : \_\_\_\_\_

Courriel : \_\_\_\_\_

Téléphone : \_\_\_\_\_ Date : \_\_\_\_\_

Formulaire également accessible sur le Web à [hydro.quebec.ca/cedres](http://hydro.quebec.ca/cedres)

# Coût et échéancier

**Coût total : 49M\$**

## Échéancier de réalisation

Autorisations gouvernementales

Hiver 2017 –  
Été 2018

Réalisation des travaux

Automne 2018 –  
Printemps 2020

## Conclusion

- Projet requis pour corriger certaines anomalies mises en évidence dans le cadre de la dernière évaluation de sûreté des barrages;
- Engagement d'Hydro-Québec auprès de la direction de la sécurité des barrages du MDDELCC;
- Mesures d'atténuation particulières afin de limiter les impacts dans la communauté.



## Votre contact à Hydro-Québec

**Marie-France Barrette**

Conseillère – Relations avec le milieu

[barrette.marie-france@hydro.qc.ca](mailto:barrette.marie-france@hydro.qc.ca)

**Ligne Info-projet**

**1 877 653-1139**

**Site Internet**

[hydro.quebec/des-cedres](http://hydro.quebec/des-cedres)



# Période de questions

